

## KOMISJA NADZORU FINANSOWEGO

### Skonsolidowany raport kwartalny QSr III / 2008

(zgodnie z §86 ust. 2 i §87 ust. 1 Rozporządzenia Ministra Finansów z dnia 19 października 2005r.  
- Dz. U. Nr 209, poz. 1744)

**dla emitentów papierów wartościowych prowadzących działalność wytwórczą, budowlaną, handlową lub usługową**

Za III kwartał roku obrotowego **2008** obejmujący okres od **01-07-2008** do **30-09-2008**  
Zawierający skrócone skonsolidowane sprawozdanie finansowe według Międzynarodowych Standardów Sprawozdawczości Finansowej w walucie PLN, oraz skrócone sprawozdanie finansowe według Międzynarodowych Standardów Sprawozdawczości Finansowej w walucie PLN.

data przekazania: dnia 14.11.2008

**KGHM** Polska Miedź Spółka Akcyjna  
(pełna nazwa emitenta)

**KGHM** Polska Miedź S.A.  
(skrócona nazwa emitenta)

**59 - 301**  
(kod pocztowy)

**M. Skłodowskiej – Curie**  
(ulica)

**(48 76) 74 78 200**  
(telefon)

**IR@BZ.KGHM.pl**  
(e-mail)

**692-000-00-13**  
(NIP)

**Przemysł metalowy**  
(sektor wg klasyfikacji GPW w Warszawie)

**LUBIN**  
(miejsowość)

**48**  
(numer)

**(48 76) 74 78 500**  
(fax)

**www.kghm.pl**  
(www)

**390021764**  
(REGON)

**WYBRANE DANE FINANSOWE**

**dane dotyczące skróconego skonsolidowanego sprawozdania finansowego KGHM Polska Miedź S.A.**

	w tys. zł		w tys. EUR	
	III kwartały narastająco za 9 miesięcy kończące się 30 września 2008	III kwartały narastająco za 9 miesięcy kończące się 30 września 2007	III kwartały narastająco za 9 miesięcy kończące się 30 września 2008	III kwartały narastająco za 9 miesięcy kończące się 30 września 2007
I. Przychody ze sprzedaży	9 837 361	10 220 659	2 872 474	2 667 604
II. Zysk z działalności operacyjnej	2 860 388	3 587 055	835 223	936 226
III. Zysk przed opodatkowaniem	3 054 177	3 760 776	891 809	981 567
IV. Zysk netto	2 511 715	3 075 769	733 412	802 779
V. Zysk netto akcjonariuszy Jednostki Dominującej Grupy	2 510 779	3 074 258	733 139	802 385
VI. Zysk netto przypadający udziałowcom mniejszościowym	936	1 511	273	394
VII. Ilość akcji (w szt.)	200 000 000	200 000 000	200 000 000	200 000 000
VIII. Zysk netto na jedną akcję zwykłą (w zł/EUR)	12,55	15,37	3,67	4,01
IX. Przepływy pieniężne netto z działalności operacyjnej	2 093 922	3 086 503	611 418	805 581
X. Przepływy pieniężne netto z działalności inwestycyjnej	(948 763)	(588 110)	(277 035)	(153 497)
XI. Przepływy pieniężne netto z działalności finansowej	(1 847 941)	(1 665 737)	(539 592)	(434 759)
XII. Przepływy pieniężne netto razem	(702 782)	832 656	(205 209)	217 325
	<b>Stan na 30.09.2008</b>	<b>Stan na 31.12.2007</b>	<b>Stan na 30.09.2008</b>	<b>Stan na 31.12.2007</b>
XIII. Aktywa trwałe	8 234 995	7 932 257	2 416 159	2 214 477
XIV. Aktywa obrotowe	5 687 309	5 570 957	1 668 665	1 555 265
XV. Aktywa trwałe przeznaczone do sprzedaży	3 020	184	886	51
XVI. Aktywa razem	13 925 324	13 503 398	4 085 710	3 769 793
XVII. Zobowiązania długoterminowe	1 636 512	1 710 812	480 155	477 614
XVIII. Zobowiązania krótkoterminowe	2 004 656	2 290 977	588 169	639 580
XIX. Kapitał własny	10 284 156	9 501 609	3 017 386	2 652 599
XX. Kapitał własny przypadający na udziały mniejszości	51 394	47 621	15 079	13 295

**dane dotyczące skróconego sprawozdania finansowego KGHM Polska Miedź S.A.**

	w tys. zł		w tys. EUR	
	III kwartały narastająco za 9 miesięcy kończące się 30 września 2008	III kwartały narastająco za 9 miesięcy kończące się 30 września 2007	III kwartały narastająco za 9 miesięcy kończące się 30 września 2008	III kwartały narastająco za 9 miesięcy kończące się 30 września 2007
I. Przychody ze sprzedaży	8 750 586	9 270 778	2 555 139	2 419 684
II. Zysk z działalności operacyjnej	3 090 455	3 695 265	902 402	964 469
III. Zysk przed opodatkowaniem	3 061 773	3 675 232	894 027	959 240
IV. Zysk netto	2 532 804	3 006 797	739 570	784 778
V. Ilość akcji (w szt.)	200 000 000	200 000 000	200 000 000	200 000 000
VI. Zysk netto na jedną akcję zwykłą (w zł/EUR)	12,66	15,03	3,70	3,92
VII. Przepływy pieniężne netto z działalności operacyjnej	1 952 058	2 927 508	569 994	764 083
VIII. Przepływy pieniężne netto z działalności inwestycyjnej	(841 420)	(426 312)	(245 692)	(111 268)
IX. Przepływy pieniężne netto z działalności finansowej	(1 806 908)	(1 707 394)	(527 611)	(445 632)
X. Przepływy pieniężne netto razem	(696 270)	793 802	(203 309)	207 183
	<b>Stan na 30.09.2008</b>	<b>Stan na 31.12.2007</b>	<b>Stan na 30.09.2008</b>	<b>Stan na 31.12.2007</b>
XI. Aktywa trwałe	7 701 146	7 431 425	2 259 527	2 074 658
XII. Aktywa obrotowe	5 066 112	4 992 205	1 486 404	1 393 692
XIII. Aktywa trwałe przeznaczone do sprzedaży	3 020	-	886	-
XIV. Aktywa razem	12 770 278	12 423 630	3 746 817	3 468 350
XV. Zobowiązania długoterminowe	1 426 467	1 439 396	418 527	401 841
XVI. Zobowiązania krótkoterminowe	1 586 469	2 018 285	465 472	563 452
XVII. Kapitał własny	9 757 342	8 965 949	2 862 818	2 503 057

## Spis treści do skonsolidowanego raportu kwartalnego

<b>A</b>	<b>Skonsolidowane sprawozdanie finansowe</b>	<b>Strona</b>
	Skonsolidowany bilans	2
	Skonsolidowany rachunek zysków i strat	3
	Skonsolidowane zestawienie zmian w kapitale własnym	4
	Skonsolidowany rachunek przepływów pieniężnych	5
	<b>Wybrane dane objaśniające do skonsolidowanego sprawozdania finansowego:</b>	6
<b>I</b>	Zasady przyjęte przy sporządzaniu sprawozdania	6
<b>1</b>	Wstęp	6
<b>2</b>	Zastosowane kursy walutowe	8
<b>3</b>	Zasady rachunkowości	8
<b>II</b>	Informacja o istotnych zmianach szacunkowych	8
<b>1</b>	Rezerwy na przyszłe zobowiązania	8
<b>2</b>	Odroczony podatek dochodowy	9
<b>III</b>	Aktywa finansowe i rzeczowe	9
<b>IV</b>	Wybrane dodatkowe noty objaśniające:	11
<b>1</b>	Przychody ze sprzedaży	11
<b>2</b>	Koszty według rodzaju	11
<b>3</b>	Pozostałe przychody operacyjne	12
<b>4</b>	Pozostałe koszty operacyjne	13
<b>5</b>	Koszty finansowe-netto	13
<b>6</b>	Kredyty, pożyczki i zobowiązania z tytułu leasingu finansowego	14
<b>7</b>	Korekty zysku netto w skonsolidowanym rachunku przepływów pieniężnych	14
<b>V</b>	Sytuacja i wyniki znaczących spółek	14
<b>VI</b>	Cykliczność, sezonowość działalności	16
<b>VII</b>	Informacja dotycząca emisji, wykupu i spłaty dłużnych i kapitałowych papierów wartościowych	16
<b>VIII</b>	Informacje dotyczące wypłaconej (lub zadeklarowanej) dywidendy	16
<b>IX</b>	Zdarzenia po dniu bilansowym	16
<b>X</b>	Pozycje warunkowe i pozostałe pozycje pozabilansowe	17
<b>XI</b>	Segmenty działalności	18
<b>XII</b>	Skutek zmian w strukturze gospodarczej, w tym w wyniku połączenia jednostek gospodarczych, przejęcia lub sprzedaży jednostek Grupy Kapitałowej KGHM Polska Miedź S.A., inwestycji długoterminowych, podziału, restrukturyzacji i zaniechania działalności	19
<b>B</b>	<b>Pozostałe informacje do skonsolidowanego raportu kwartalnego</b>	<b>21</b>
<b>C</b>	<b>Kwartalna informacja finansowa KGHM Polska Miedź S.A.</b>	
	Bilans	23
	Rachunek zysków i strat	24
	Zestawienie zmian w kapitale własnym	25
	Rachunek przepływów pieniężnych	26
	<b>Wybrane dane objaśniające:</b>	27
<b>I</b>	Wybrane dodatkowe noty	27
<b>1</b>	Zmiana stanu rezerw na pozostałe zobowiązania i inne obciążenia	27
<b>2</b>	Przychody ze sprzedaży	28
<b>3</b>	Koszty według rodzaju	28
<b>4</b>	Pozostałe przychody operacyjne	29
<b>5</b>	Pozostałe koszty operacyjne	29
<b>6</b>	Koszty finansowe-netto	30
<b>7</b>	Korekty zysku netto w rachunku przepływów pieniężnych	30
<b>II</b>	Pozycje wpływające na aktywa, pasywa, kapitał, wynik finansowy netto lub przepływy środków pieniężnych, które są niezwykle ze względu na ich rodzaj, wielkość lub wywierany wpływ	31
<b>1</b>	Opis istotnych dokonań lub niepowodzeń w okresie sprawozdawczym wraz z najistotniejszymi zdarzeniami ich dotyczącymi	31
<b>2</b>	Wycena aktywów finansowych i rzeczowych	32
<b>3</b>	Rodzaj i kwoty zmian wartości szacunkowych	32
<b>4</b>	Opis czynników i zdarzeń, w szczególności o nietypowym charakterze, mających wpływ na osiągnięte wyniki finansowe Spółki	33
<b>III</b>	Pozycje warunkowe i pozostałe pozycje pozabilansowe	35

## Skonsolidowane sprawozdanie finansowe

### Skonsolidowany bilans

nota

	Stan na dzień	
	30 września 2008 (niebadany)	31 grudnia 2007
<b>Aktywa</b>		
<b>Aktywa trwałe</b>		
Rzeczowe aktywa trwałe	6 903 444	6 614 352
Wartości niematerialne	122 787	119 231
Nieruchomości inwestycyjne	16 517	16 517
Inwestycje w jednostki stowarzyszone	737 369	690 096
Aktywa z tytułu odroczonego podatku dochodowego	271 298	320 506
Aktywa finansowe dostępne do sprzedaży	43 434	47 155
Aktywa finansowe utrzymywane do terminu wymagalności	58 105	43 934
Pochodne instrumenty finansowe	25 390	33 395
Należności z tytułu dostaw i usług oraz pozostałe należności	56 651	47 071
	<b>8 234 995</b>	<b>7 932 257</b>
<b>Aktywa obrotowe</b>		
Zapasy	1 936 163	1 744 495
Należności z tytułu dostaw i usług oraz pozostałe należności	1 264 809	925 367
Należności z tytułu bieżącego podatku dochodowego od osób prawnych	731	7 377
Aktywa finansowe dostępne do sprzedaży	102 428	-
Pochodne instrumenty finansowe	243 059	81 622
Środki pieniężne i ich ekwiwalenty	2 140 119	2 812 096
	<b>5 687 309</b>	<b>5 570 957</b>
<b>Aktywa trwałe przeznaczone do sprzedaży</b>	<b>3 020</b>	<b>184</b>
<b>Razem aktywa</b>	<b>13 925 324</b>	<b>13 503 398</b>
<b>Pasywa</b>		
<b>Kapitał własny</b>		
<b>Kapitał własny przypadający na akcjonariuszy Jednostki Dominującej</b>		
Kapitał akcyjny	2 000 000	2 000 000
Pozostałe kapitały	72 163	13 118
Zyski zatrzymane	8 160 599	7 440 870
	<b>10 232 762</b>	<b>9 453 988</b>
<b>Kapitały przypadające na udziały mniejszości</b>	<b>51 394</b>	<b>47 621</b>
<b>Razem kapitał własny</b>	<b>10 284 156</b>	<b>9 501 609</b>
<b>Zobowiązania</b>		
<b>Zobowiązania długoterminowe</b>		
Zobowiązania z tytułu dostaw i usług oraz pozostałe zobowiązania	43 089	24 762
Kredyty, pożyczki i zobowiązania z tytułu leasingu finansowego	A.IV.6 87 405	162 909
Pochodne instrumenty finansowe	-	3 087
Rezerwa z tytułu odroczonego podatku dochodowego	34 820	29 804
Zobowiązania z tytułu świadczeń pracowniczych	968 133	919 923
Rezerwy na pozostałe zobowiązania i inne obciążenia	503 065	570 327
	<b>1 636 512</b>	<b>1 710 812</b>
<b>Zobowiązania krótkoterminowe</b>		
Zobowiązania z tytułu dostaw i usług oraz pozostałe zobowiązania	1 593 988	1 646 406
Kredyty, pożyczki i zobowiązania z tytułu leasingu finansowego	A.IV.6 157 367	113 201
Zobowiązania z tytułu bieżącego podatku dochodowego od osób prawnych	81 469	343 377
Pochodne instrumenty finansowe	3 813	14 335
Zobowiązania z tytułu świadczeń pracowniczych	86 284	77 402
Rezerwy na pozostałe zobowiązania i inne obciążenia	81 735	96 256
	<b>2 004 656</b>	<b>2 290 977</b>
<b>Razem zobowiązania</b>	<b>3 641 168</b>	<b>4 001 789</b>
<b>Razem pasywa</b>	<b>13 925 324</b>	<b>13 503 398</b>

KGHM Polska Miedź S.A.  
Skonsolidowany raport kwartalny wraz z kwartalną informacją finansową  
za okres od 1 lipca 2008 roku do 30 września 2008 roku  
(kwoty w tabelach wyrażone są w tys. złotych, o ile nie podano inaczej)

**Skonsolidowany rachunek zysków i strat**

	nota	Okres obrotowy			
		za 3 miesiące kończący się 30 września 2008 (niebadany)	za 9 miesięcy kończący się 30 września 2008 (niebadany)	za 3 miesiące kończący się 30 września 2007 (niebadany)	za 9 miesięcy kończący się 30 września 2007 (niebadany)
<b>Działalność kontynuowana:</b>					
Przychody ze sprzedaży	A.IV.1	3 086 592	9 837 361	3 752 760	10 220 659
Koszty sprzedanych produktów, towarów i materiałów	A.IV.2	(2 088 003)	(6 142 071)	(1 979 289)	(5 618 438)
<b>Zysk brutto ze sprzedaży</b>		<b>998 589</b>	<b>3 695 290</b>	<b>1 773 471</b>	<b>4 602 221</b>
Koszty sprzedaży	A.IV.2	(67 935)	(181 151)	(51 092)	(146 744)
Koszty ogólnego zarządu	A.IV.2	(184 260)	(531 999)	(175 945)	(520 719)
Pozostałe przychody operacyjne	A.IV.3	170 641	484 776	207 458	1 280 665
Pozostałe koszty operacyjne	A.IV.4	(20 275)	(606 528)	(293 396)	(1 628 368)
<b>Zysk z działalności operacyjnej</b>		<b>896 760</b>	<b>2 860 388</b>	<b>1 460 496</b>	<b>3 587 055</b>
Koszty finansowe - netto	A.IV.5	(14 722)	(39 434)	(9 255)	(24 467)
Udział w zyskach jednostek stowarzyszonych wycenianych metodą praw własności		80 699	233 223	75 758	198 188
<b>Zysk przed opodatkowaniem</b>		<b>962 737</b>	<b>3 054 177</b>	<b>1 526 999</b>	<b>3 760 776</b>
Podatek dochodowy		(170 181)	(542 462)	(276 871)	(685 007)
<b>Zysk netto</b>		<b>792 556</b>	<b>2 511 715</b>	<b>1 250 128</b>	<b>3 075 769</b>
Z tego:					
przypadający na akcjonariuszy Jednostki Dominującej		791 369	2 510 779	1 248 924	3 074 258
przypadający udziałowcom mniejszościowym		1 187	936	1 204	1 511
<b>Zysk na akcję przypadający na akcjonariuszy Jednostki Dominującej w trakcie okresu</b> (wyrażony w złotych na jedną akcję)					
- podstawowy		3,96	12,55	6,24	15,37
- rozwodniony		3,96	12,55	6,24	15,37

**Skonsolidowane zestawienie zmian w kapitale własnym**

	Przypadające na akcjonariuszy Jednostki Dominującej			Przypadające na udziały mniejszości	Razem kapitał własny
	Kapitał akcyjny	Pozostałe kapitały	Zyski zatrzymane		
<b>Stan na 1 stycznia 2007 r. wykazany pierwotnie</b>	<b>2 000 000</b>	<b>(431 161)</b>	<b>6 648 838</b>	<b>44 725</b>	<b>8 262 402</b>
<b>Błąd poprzednich okresów</b>	-	-	<b>251 473</b>	<b>37</b>	<b>251 510</b>
<b>Stan na 1 stycznia 2007 r.</b>	<b>2 000 000</b>	<b>(431 161)</b>	<b>6 900 311</b>	<b>44 762</b>	<b>8 513 912</b>
Wpływ wyceny zabezpieczeń przepływów pieniężnych	-	655 621	-	-	655 621
Straty z tytułu zmiany wartości godziwej aktywów finansowych dostępnych do sprzedaży	-	(6 240)	-	-	(6 240)
Podatek odroczoney	-	(130 797)	-	-	(130 797)
<b>Suma przychodów/(kosztów) ujętych bezpośrednio w kapitale własnym</b>	-	<b>518 584</b>	-	-	<b>518 584</b>
Zysk netto	-	-	3 074 258	1 511	3 075 769
<b>Suma ujętych przychodów/(kosztów)</b>	-	<b>518 584</b>	<b>3 074 258</b>	<b>1 511</b>	<b>3 594 353</b>
Dywidenda za 2006 rok	-	-	(3 394 000)	-	(3 394 000)
Transakcje z udziałowcami mniejszościowymi	-	-	-	1 902	1 902
<b>Stan na 30 września 2007 r. (niebadany)</b>	<b>2 000 000</b>	<b>87 423</b>	<b>6 580 569</b>	<b>48 175</b>	<b>8 716 167</b>
<b>Stan na 1 stycznia 2008 r.</b>	<b>2 000 000</b>	<b>13 118</b>	<b>7 440 870</b>	<b>47 621</b>	<b>9 501 609</b>
Wpływ wyceny zabezpieczeń przepływów pieniężnych	-	75 573	-	-	75 573
Straty z tytułu zmiany wartości godziwej aktywów finansowych dostępnych do sprzedaży	-	(238)	-	-	(238)
Podatek odroczoney	-	(16 290)	-	-	(16 290)
<b>Suma przychodów/(kosztów) ujętych bezpośrednio w kapitale własnym</b>	-	<b>59 045</b>	-	-	<b>59 045</b>
Zysk /(strata) netto	-	-	2 510 779	936	2 511 715
<b>Suma ujętych przychodów/(kosztów)</b>	-	<b>59 045</b>	<b>2 510 779</b>	<b>936</b>	<b>2 570 760</b>
Dywidenda za 2007 rok	-	-	(1 800 000)	(74)	(1 800 074)
Zmniejszenie z tytułu utraty kontroli jednostki zależnej	-	-	8 950	-	8 950
Transakcje z udziałowcami mniejszościowymi	-	-	-	2 911	2 911
<b>Stan na 30 września 2008 r. (niebadany)</b>	<b>2 000 000</b>	<b>72 163</b>	<b>8 160 599</b>	<b>51 394</b>	<b>10 284 156</b>

KGHM Polska Miedź S.A.  
Skonsolidowany raport kwartalny wraz z kwartalną informacją finansową  
za okres od 1 lipca 2008 roku do 30 września 2008 roku  
(kwoty w tabelach wyrażone są w tys. złotych, o ile nie podano inaczej)

**Skonsolidowany rachunek przepływów pieniężnych**

	nota	Okres obrotowy za 9 miesięcy kończący się 30 września 2008 (niebadany)	za 9 miesięcy kończący się 30 września 2007 (niebadany)
<b>Przepływy pieniężne z działalności operacyjnej</b>			
Zysk netto		2 511 715	3 075 769
Korekty zysku netto	A.IV.7	341 996	749 454
Podatek dochodowy zapłacony		(759 789)	(738 720)
		<b>2 093 922</b>	<b>3 086 503</b>
<b>Przepływy pieniężne netto z działalności operacyjnej</b>			
<b>Przepływy pieniężne z działalności inwestycyjnej</b>			
Nabycie jednostki zależnej		-	(718)
Nabycie rzeczowych aktywów trwałych i wartości niematerialnych		(922 936)	(883 924)
Wpływy ze sprzedaży rzeczowych aktywów trwałych i wartości niematerialnych		14 250	12 425
Wpływy ze sprzedaży nieruchomości inwestycyjnych		-	35 924
Nabycie aktywów finansowych utrzymywanych do terminu wymagalności		(77 796)	(247 626)
Wpływy ze sprzedaży aktywów finansowych utrzymywanych do terminu wymagalności		77 796	251 945
Nabycie aktywów finansowych dostępnych do sprzedaży		(201 862)	(210 120)
Wpływy ze sprzedaży aktywów finansowych dostępnych do sprzedaży		105 112	267 412
Nabycie aktywów finansowych ze środków Funduszu Likwidacji Zakładów Górniczych - aktywa finansowe utrzymywane do terminu wymagalności		(24 002)	(43 324)
Wpływy ze sprzedaży aktywów finansowych ze środków Funduszu Likwidacji Zakładów Górniczych - aktywa finansowe utrzymywane do terminu wymagalności		9 829	32 152
Wpływy z tytułu spłaty udzielonych pożyczek		-	250
Odsetki otrzymane		1 436	904
Dywidendy otrzymane		91 663	203 564
Inne wydatki inwestycyjne		(22 253)	(6 974)
		<b>(948 763)</b>	<b>(588 110)</b>
<b>Przepływy pieniężne netto z działalności inwestycyjnej</b>			
<b>Przepływy pieniężne z działalności finansowej</b>			
Wpływy związane z transakcjami z udziałowcami mniejszościowymi		-	546
Wpływy z tytułu otrzymanych kredytów i pożyczek		44 528	64 369
Wydatki z tytułu spłaty kredytów i pożyczek		(77 445)	(20 606)
Spłata zobowiązań z tytułu leasingu finansowego		(3 909)	(5 151)
Odsetki zapłacone		(11 041)	(6 895)
Dywidendy wypłacone akcjonariuszom Jednostki Dominującej		(1 800 000)	(1 698 000)
Dywidendy wypłacone akcjonariuszom mniejszościowym		(74)	-
		<b>(1 847 941)</b>	<b>(1 665 737)</b>
<b>Przepływy pieniężne netto z działalności finansowej</b>			
<b>Przepływy pieniężne netto razem</b>			
		<b>(702 782)</b>	<b>832 656</b>
Zyski/(Straty) z różnic kursowych z tytułu wyceny środków pieniężnych i ich ekwiwalentów		30 805	(22 178)
		<b>(671 977)</b>	<b>810 478</b>
<b>Zmiana stanu środków pieniężnych i ich ekwiwalentów</b>			
<b>Stan środków pieniężnych i ich ekwiwalentów na początek okresu</b>		<b>2 812 096</b>	<b>2 321 131</b>
<b>Stan środków pieniężnych i ich ekwiwalentów na koniec okresu</b>		<b>2 140 119</b>	<b>3 131 609</b>
w tym środki pieniężne o ograniczonej możliwości dysponowania		2 497	3 308

## Wybrane dane objaśniające do skonsolidowanego sprawozdania finansowego

### I. Zasady przyjęte przy sporządzaniu sprawozdania

#### 1. Wstęp

Jednostką Dominującą Grupy Kapitałowej KGHM Polska Miedź S.A. jest KGHM Polska Miedź S.A. z siedzibą w Lubinie, której akcje znajdują się w obrocie regulowanym. Podstawowa działalność firmy koncentruje się na produkcji miedzi i srebra.

Podstawowy przedmiot działalności Grupy Kapitałowej stanowi:

- kopalnictwo rud metali nieżelaznych,
- wydobywanie żwiru i piasku,
- produkcja miedzi, metali szlachetnych i nieżelaznych,
- produkcja soli,
- odlewnictwo metali lekkich i nieżelaznych,
- kucie, prasowanie, wyłaczanie i walcowanie metali – metalurgia proszków,
- zagospodarowanie odpadów,
- sprzedaż hurtowa na zasadzie bezpośredniej płatności lub kontraktu,
- magazynowanie i przechowywanie towarów,
- działalność związana z zarządzaniem holdingami,
- działalność geologiczno-poszukiwawcza,
- wykonywanie robót ogólnobudowlanych w zakresie obiektów górniczych i produkcyjnych,
- wytwarzanie i dystrybucja energii elektrycznej oraz pary wodnej i gorącej wody, wytwarzanie gazu, dystrybucja paliw gazowych przez sieć zasilającą,
- zawodowe trudnienie się ratownictwem,
- rozkładowy i pozarozkładowy transport lotniczy,
- usługi telekomunikacyjne i informatyczne.

Działalność w zakresie eksploatacji złóż rudy miedzi, soli oraz kopaliny pospolitych opiera się na podstawie posiadanych przez KGHM Polska Miedź S.A. koncesji wydanych przez Ministra Ochrony Środowiska, Zasobów Naturalnych i Leśnictwa w latach 1993 – 2004.

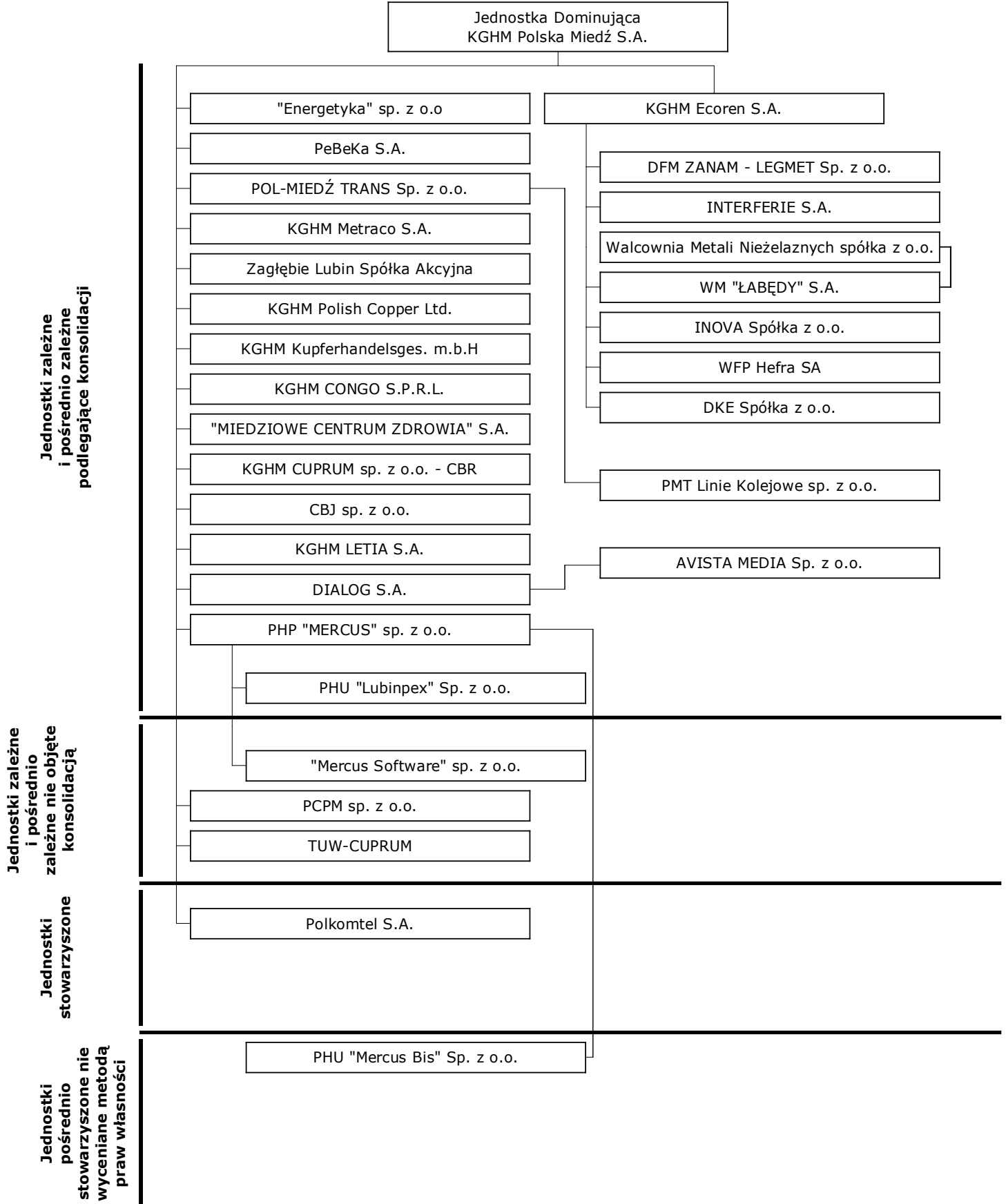
W zakres działalności Grupy Kapitałowej wchodzi ponadto:

- produkcja wyrobów z miedzi i metali szlachetnych,
- usługi budownictwa podziemnego,
- produkcja maszyn i urządzeń górniczych,
- usługi transportowe,
- usługi z zakresu badań, analiz i projektowania
- produkcja kruszyw drogowych,
- odzyskiwanie metali towarzyszących rudom miedzi.



**Wybrane dane objaśniające do skonsolidowanego sprawozdania finansowego (kontynuacja)**

**Opis organizacji Grupy Kapitałowej KGHM Polska Miedź S.A. na dzień 30 września 2008 r.**



## Wybrane dane objaśniające do skonsolidowanego sprawozdania finansowego (kontynuacja)

KGHM Polska Miedź S.A. w bieżącym kwartale objęła skonsolidowanym sprawozdaniem finansowym 25 jednostek zależnych oraz wyceniła metodą praw własności akcje jednej jednostki stowarzyszonej.

Począwszy od 1 stycznia 2005 roku (w oparciu o MSR 8 par. 8, który zezwala na odstąpienie od stosowania zasad zawartych w MSSF w sytuacji, gdy skutek odstąpienia od ich zastosowania jest nieistotny), z konsolidacji wyłączono jednostki zależne - Polskie Centrum Promocji Miedzi sp. z o.o., „Mercus Software” Sp. z o.o. (dawniej PU „Mercus Serwis” Sp. z o.o.), TUW Cuprum. Ogółem w prezentowanym skonsolidowanym sprawozdaniu finansowym nie objęto konsolidacją trzech jednostek zależnych, zaś udziały w jednej jednostce stowarzyszonej wyceniono wg ceny nabycia z uwzględnieniem utraty wartości. Wyłączenie jednostek z konsolidacji nie wpływa na rzetelną prezentację sytuacji majątkowej, wyniku finansowego oraz przepływu środków pieniężnych Grupy Kapitałowej.

Prezentowany raport kwartalny zawiera:

1. skonsolidowane sprawozdanie finansowe KGHM Polska Miedź S.A. za okres bieżący od 1 lipca do 30 września 2008 r., okres porównywalny od 1 lipca do 30 września 2007 r. wraz z wybranymi danymi objaśniającymi do skonsolidowanego sprawozdania finansowego,
2. pozostałe informacje do skonsolidowanego raportu kwartalnego.

Integralną część raportu stanowi kwartalna informacja finansowa KGHM Polska Miedź S.A. za okres bieżący od 1 lipca do 30 września 2008 r., okres porównywalny od 1 lipca do 30 września 2007 r.

### 2. Zastosowane kursy walutowe

Do przeliczenia wybranych danych finansowych na walutę EUR przyjęto następujące kursy:

- przeliczenie obrotów, wyników finansowych oraz przepływów pieniężnych za okres bieżący, według kursu **3,4247 PLN/EUR**,
- przeliczenie aktywów, kapitału i zobowiązań na 31 grudnia 2007 r. według kursu **3,5820 PLN/EUR**,
- przeliczenie obrotów, wyników finansowych oraz przepływów pieniężnych za okres porównywalny, według kursu **3,8314 PLN/EUR**,
- przeliczenie aktywów, kapitału i zobowiązań na 30 września 2008 r. według kursu **3,4083 PLN/EUR**

### 3. Zasady rachunkowości

Niniejsze skonsolidowane sprawozdanie finansowe oraz jednostkowe sprawozdanie finansowe sporządzone zostały zgodnie z zasadami wynikającymi z Międzynarodowych Standardów Sprawozdawczości Finansowej zatwierdzonymi przez Unię Europejską. Zasady powyższe zostały opublikowane 22 kwietnia 2008 r. w skonsolidowanym raporcie rocznym RS 2007.

Prezentacja sprawozdania oparta jest na MSR 34 Śródroczna sprawozdawczość finansowa przy zastosowaniu tych samych zasad dla okresu bieżącego i porównywalnego, z dostosowaniem okresu porównywalnego do zmiany prezentacji przyjętej w sprawozdaniu w okresie bieżącym:

- a) w rachunku zysków i strat wynik z tytułu wyceny i realizacji instrumentów pochodnych zaprezentowano rozdzielnie (skutki ujemne i dodatnie), ze względu na jego istotność. Skutki zmian w kwocie 1 121 932 tys. zł zwiększyły pozostałe koszty operacyjne i zwiększyły pozostałe przychody operacyjne (w jednostkowym sprawozdaniu finansowym zwiększono pozostałe koszty operacyjne i zwiększono pozostałe przychody operacyjne w kwocie 1 119 964 tys. zł).
- b) dokonano zmiany prezentacji do szyku rozwartego Funduszu Likwidacji Zakładów Górniczych oraz aktywów finansowych nabytych ze środków tego Funduszu, dostosowując ich prezentację do sposobu ujęcia rezerwy na likwidację kopalń i innych obiektów technologicznych. Skutkiem zmiany prezentacji jest wzrost sumy bilansowej na 31 grudnia 2007 roku o kwotę 43 893 tys. zł (w jednostkowym sprawozdaniu finansowym wzrost sumy bilansowej na 31 grudnia 2007 roku o kwotę 43 893 tys. zł)

## II. Informacja o istotnych zmianach szacunkowych

### 1. Rezerwy na przyszłe zobowiązania

W wyniku finansowym bieżącego kwartału rozliczono skutki aktualizacji lub tworzenia szacunków przyszłych zobowiązań (rezerw), w szczególności z tytułu:

- 1.1 rezerw na przyszłe świadczenia pracownicze z tytułu jednorazowych odpraw emerytalnych lub rentowych, nagród jubileuszowych, deputatu węglowego wypłacanego po okresie zatrudnienia. Skutkiem zmiany szacunku jest wzrost rezerwy i zmniejszenie zysku w kwocie 30 443 tys. zł (po uwzględnieniu skutków w podatku odroczonym zmniejszenie zysku w kwocie 24 654 tys. zł),  
*/narastająco od początku roku obrotowego po uwzględnieniu skutków w podatku odroczonym zmniejszenie zysku w kwocie 46 240 tys. zł/*
- 1.2 rezerw na przyszłe koszty likwidacji (rekultywacji) kopalń w Jednostce Dominującej obejmujących szacunki kosztów likwidacji obiektów technologicznych, dla których obowiązek rekultywacji po zakończeniu działalności wynika z odrębnych przepisów lub przyjętego zwyczaju. Wynikiem zmiany szacunku jest spadek rezerwy w kwocie 29 321 tys. zł, który rozliczono na zmniejszenie zysku w kwocie 8 101 tys. zł i zmniejszenie środków trwałych w kwocie 37 422 tys. zł. Spadek rezerwy spowodował spadek aktywa z tytułu odroczonego podatku dochodowego w kwocie 5 927 tys. zł,  
*/narastająco od początku roku obrotowego spadek rezerwy w kwocie 44 929 tys. zł, z czego 69 973 tys. zł rozliczono na zmniejszenie środków trwałych i 25 044 tys. zł na zmniejszenie zysku/*
- 1.3 rezerw na przyszłe koszty wynagrodzeń wraz z narzutami w kwocie 165 873 tys. zł, wypłacane (zgodnie z postanowieniami Zakładowych Układów Zbiorowych Pracy) z okazji świąt branżowych i po zatwierdzeniu rocznego sprawozdania finansowego,  
*/stan rezerwy na 30 września 2008 roku uwzględniający wypłaty zaliczkowe wynosi 381 230 tys. zł/*

Tworzenie pozostałych rezerw na zobowiązania nie wpłynęły istotnie na wynik finansowy bieżącego okresu.

## Wybrane dane objaśniające do skonsolidowanego sprawozdania finansowego (kontynuacja)

### 2. Odroczonego podatek dochodowy

Wynikiem różnic pomiędzy wartością bilansową i podatkową pozycji bilansu jest zmiana szacunku wartości aktywów i rezerwy z tytułu odroczonego podatku dochodowego.

W bieżącym kwartale nastąpił spadek aktywa podatkowego w kwocie 42 426 tys. zł, który rozliczono na zmniejszenie wyniku finansowego.

*/narastająco od początku roku obrotowego nastąpił spadek aktywa w kwocie 41 503 tys. zł, który rozliczono:*

- na zmniejszenie wyniku finansowego 41 384 tys. zł,
- na zmniejszenie kapitału z tytułu wyceny instrumentów finansowych zabezpieczających 119 tys. zł /

W rezerwie na odroczonego podatek dochodowy wzrost rezerwy w kwocie 5 989 tys. zł, rozliczono:

- na zwiększenie wyniku finansowego 10 142 tys. zł
- na zmniejszenie kapitału z tytułu wyceny instrumentów finansowych zabezpieczających i instrumentów finansowych dostępnych do sprzedaży 16 131 tys. zł

*/narastająco od początku roku obrotowego wzrost rezerwy w kwocie 12 721 tys. zł, rozliczono*

- na zwiększenie wyniku finansowego 3 450 tys. zł
- na zmniejszenie kapitału z tytułu wyceny instrumentów finansowych zabezpieczających i instrumentów finansowych dostępnych do sprzedaży 16 171 tys. zł /

Po skompensowaniu aktywa z rezerwą, wartość aktywa podatkowego na koniec okresu sprawozdawczego ustalono w wysokości 271 298 tys. zł, a wartość rezerwy z tytułu odroczonego podatku dochodowego stanowi 34 820 tys. zł.

### III. Aktywa finansowe i rzeczowe

#### W bieżącym kwartale zmiany w aktywach finansowych dotyczyły:

- w inwestycjach w jednostkach stowarzyszonych
- wzrostu wartości inwestycji w wyniku zastosowania wyceny metodą praw własności w kwocie 80 699 tys. zł,
- zmniejszenia wartości inwestycji w jednostkach stowarzyszonych z tytułu rozliczenia umorzenia udziałów Minova-Ksante Sp. z o.o. w kwocie 3 090 tys. zł

*/narastająco od początku roku obrotowego nastąpiło:*

- zmniejszenie wartości akcji spółki Polkomtel S.A. o otrzymaną dywidendę w kwocie 182 860 tys. zł i zwiększenie z tytułu udziału w zyskach za okres obrotowy w wysokości 232 565 tys. zł
- zmniejszenie z tytułu rozliczenia umorzenia udziałów Minova-Ksante Sp. z o.o. w kwocie 3 090 tys. zł i zwiększenie z tytułu udziału w zyskach do dnia zbycia w wysokości 658 tys. zł /

#### - w aktywach finansowych dostępnych do sprzedaży

##### długoterminowych

- rozliczenia w pozostałe kapitały zysku z tytułu wyceny w kwocie 1 887 tys. zł,
- odpisu aktualizującego w pozostałe koszty operacyjne z tytułu utraty wartości w kwocie 45 tys. zł,
- sprzedaży aktywów w kwocie 3 058 tys. zł,
- straty na sprzedaży rozliczonej w pozostałe koszty operacyjne w kwocie 109 tys. zł

*/narastająco od początku roku obrotowego dokonano:*

- rozliczenia w pozostałe kapitały straty z tytułu wyceny w kwocie 809 tys. zł,
- odwrócenia w pozostałe przychody operacyjne odpisu aktualizującego z tytułu utraty wartości w kwocie 78 tys. zł
- odpisu aktualizującego z tytułu utraty wartości w kwocie 45 tys. zł,
- nabycia aktywów w kwocie 222 tys. zł
- sprzedaży aktywów w kwocie 3 058 tys. zł
- straty na sprzedaży rozliczonej w pozostałe koszty operacyjne w kwocie 109 tys. zł /

##### krótkoterminowych

- nabycia jednostek uczestnictwa w kwocie 101 857 tys. zł
- zbycia aktywów w kwocie 100 000 tys. zł
- wyceny aktywów w kwocie 1 270 tys. zł odniesionej na zwiększenie pozostałych kapitałów,
- realizacji aktywów i odwrócenia wyceny odniesionej na kapitał własny w pozostałe przychody operacyjne w kwocie 1 322 tys. zł
- przekwalifikowania akcji Vivid.pl S.A. z kategorii jednostek zależnych do kategorii aktywów finansowych dostępnych do sprzedaży w związku z utratą kontroli w kwocie 4 279 tys. zł,
- dokonania odpisu aktualizującego akcji Vivid.pl S.A. odniesionego w pozostałe koszty operacyjne w kwocie 4 279 tys. zł

*/narastająco od początku roku dokonano:*

- nabycia jednostek uczestnictwa w kwocie 201 857 tys. zł
- zbycia aktywów w kwocie 100 000 tys. zł
- wyceny aktywów w kwocie 1 893 tys. zł odniesionej na zwiększenie pozostałych kapitałów,
- realizacji aktywów i odwrócenia wyceny odniesionej na kapitał własny w pozostałe przychody operacyjne w kwocie 1 322 tys. zł
- przekwalifikowania akcji Vivid.pl S.A. z kategorii jednostek zależnych do kategorii aktywów finansowych dostępnych do sprzedaży w związku z utratą kontroli w kwocie 4 279 tys. zł,
- dokonania odpisu aktualizującego akcji Vivid.pl S.A. odniesionego w pozostałe koszty operacyjne w kwocie 4 279 tys. zł /

**Wybrane dane objaśniające do skonsolidowanego sprawozdania finansowego (kontynuacja)**

- w **aktywach finansowych utrzymywanych do terminu wymagalności długoterminowych** – dokonano nabycia aktywów finansowych ze środków Funduszu Likwidacji Zakładów Górniczych w kwocie 813 tys. zł  
*/narastająco od początku roku obrotowego dokonano nabycia w kwocie 14 171 tys. zł/*

- w **pochodnych instrumentach finansowych** – w wyniku zmiany warunków makroekonomicznych wzrosła wartość godziwa zawartych instrumentów pochodnych. Zmiana ta spowodowała zwiększenie wyniku finansowego o kwotę 81 973 tys. zł. Korekta spowodowana jest głównie zmianą wartości czasowej opcji, które rozliczą się w przyszłym okresie, natomiast pozostałe kapitały zwiększono o kwotę 77 667 tys. zł, w wyniku wzrostu wartości wewnętrznej zawartych transakcji pochodnych.

*/narastająco od początku roku obrotowego tytułem wyceny i realizacji zmniejszenie wyniku finansowego 81 016 tys. zł oraz zwiększenie pozostałych kapitałów w kwocie 75 572 tys. zł/*

- w **należnościach finansowych** – dokonano odpisu aktualizującego w kwocie 3 330 tys. zł (nadwyżka odpisów utworzonych 8 903 tys. zł nad rozwiązanymi 5 573 tys. zł), z czego najistotniejszą pozycję stanowią odpisy na należnościach z tytułu dostaw i usług.

*/narastająco od początku roku obrotowego dokonano odpisu aktualizującego w kwocie 6 217 tys. zł (nadwyżka odpisów utworzonych 18 343 tys. zł nad rozwiązanymi 12 126 tys. zł)/*

**Ponadto w bieżącym kwartale dokonano lub odwrócono odpisy aktualizujące wartość pozostałych aktywów:**

**rzeczowych aktywów trwałych i wartości niematerialnych**

- dokonany odpis 5 322 tys. zł

*/narastająco od początku roku obrotowego dokonano*

- utworzenia odpisu 22 370 tys. zł

- odwrócenia odpisu 14 592 tys. zł/

**należności niefinansowych**

- utworzenie odpisu 9 856 tys. zł

- odwrócenie odpisu aktualizującego w kwocie 687 tys. zł

*/narastająco od początku roku obrotowego dokonano*

- utworzenia odpisu 10 026 tys. zł

- odwrócenia odpisu 5 121 tys. zł/

**zapasów**

- dokonany odpis 328 tys. zł

- odwrócenie odpisu aktualizującego 452 tys. zł

*/narastająco od początku roku obrotowego dokonano*

- utworzenia odpisu 1 529 tys. zł

- odwrócenia odpisu 1 395 tys. zł/

**Wybrane dane objaśniające do skonsolidowanego sprawozdania finansowego (kontynuacja)**

**IV. Wybrane dodatkowe noty objaśniające**

**1. Przychody ze sprzedaży**

	Okres obrotowy			
	za 3 miesiące kończący się 30 września 2008	za 9 miesięcy kończący się 30 września 2008	za 3 miesiące kończący się 30 września 2007	za 9 miesięcy kończący się 30 września 2007
Miedź, metale szlachetne, produkty uboczne hutnictwa	2 697 159	8 715 809	3 400 052	9 262 251
Energia	9 852	27 783	6 198	23 026
Usługi	265 670	798 083	228 035	638 320
Maszyny górnicze, środki transportu dla górnictwa i inne	5 869	26 358	1 039	10 212
Towary	78 326	191 013	100 348	229 257
Odpady i materiały	2 570	7 586	2 385	7 666
Pozostałe wyroby	27 146	70 729	14 703	49 927
<b>Razem</b>	<b>3 086 592</b>	<b>9 837 361</b>	<b>3 752 760</b>	<b>10 220 659</b>

**2. Koszty według rodzaju**

	Okres obrotowy			
	za 3 miesiące kończący się 30 września 2008	za 9 miesięcy kończący się 30 września 2008	za 3 miesiące kończący się 30 września 2007	za 9 miesięcy kończący się 30 września 2007
Amortyzacja środków trwałych i wartości niematerialnych	166 976	497 397	154 343	443 230
Koszty świadczeń pracowniczych	757 516	2 250 218	740 713	2 116 827
Zużycie materiałów i energii	1 016 096	2 763 646	951 413	2 343 645
Usługi obce	431 090	1 236 265	333 558	960 612
Podatki i opłaty	81 816	263 973	79 978	240 386
Koszty reklamy i wydatki reprezentacyjne	9 943	37 935	15 291	50 794
Ubezpieczenia majątkowe i osobowe	4 312	13 676	4 678	14 523
Koszty prac badawczych i prac rozwojowych nieaktywowanych w wartościach niematerialnych	278	961	1 269	1 506
Pozostałe koszty z tego:	22 935	48 574	673	23 095
Odpisy z tytułu utraty wartości środków trwałych, wartości niematerialnych	5 427	19 126	2 946	2 953
Odpisy aktualizujące wartość zapasów	328	1 529	1 191	2 416
Odpisy aktualizujące wartość należności z tytułu dostaw i usług	3 843	12 974	4 993	12 163
Odwrocenie odpisów z tytułu utraty wartości środków trwałych, wartości niematerialnych	-	(14 426)	-	-
Odwrocenie odpisów aktualizujących wartość zapasów	(452)	(1 395)	(248)	(1 245)
Odwrocenie odpisów aktualizujących wartość należności z tytułu dostaw i usług	(3 774)	(10 067)	(4 698)	(19 717)
Straty z tytułu zbycia instrumentów finansowych	615	1 444	112	347
Inne koszty działalności operacyjnej	16 948	39 389	(3 623)	26 178
<b>Razem koszty rodzajowe</b>	<b>2 490 962</b>	<b>7 112 645</b>	<b>2 281 916</b>	<b>6 194 618</b>
Wartość sprzedanych towarów i materiałów (+), w tym:	48 337	121 208	55 122	161 305
Odpisy aktualizujące wartość należności	181	436	253	552
Odwrocenie odpisów aktualizujących wartość należności	(163)	(394)	(267)	(744)
Zmiana stanu produktów, produkcji w toku (+/-)	(74 414)	(43 548)	(36 870)	201 552
Koszty wytworzenia produktów na własne potrzeby jednostki (-)	(124 687)	(335 084)	(93 842)	(271 574)
<b>Łączne koszty sprzedanych produktów, towarów i materiałów, sprzedaży oraz koszty ogólnego zarządu</b>	<b>2 340 198</b>	<b>6 855 221</b>	<b>2 206 326</b>	<b>6 285 901</b>

**Wybrane dane objaśniające do skonsolidowanego sprawozdania finansowego (kontynuacja)**

**3. Pozostałe przychody operacyjne**

	Okres obrotowy			
	za 3 miesiące kończący się 30 września 2008	za 9 miesięcy kończący się 30 września 2008	za 3 miesiące kończący się 30 września 2007	za 9 miesięcy kończący się 30 września 2007
Przychody oraz zyski z tytułu instrumentów finansowych zaliczane do pozostałej działalności operacyjnej z tytułów:	146 526	436 013	188 352	1 227 028
wycena i realizacja instrumentów pochodnych	107 398	323 375	154 039	1 121 932
zyski z tytułu zbycia instrumentów finansowych	7 918	12 221	5 852	21 785
odsetki od instrumentów finansowych	29 574	98 674	28 458	83 230
odwrócenie odpisu aktualizującego z tytułu aktywów finansowych dostępnych do sprzedaży	-	78	-	58
odwrócenie odpisu aktualizującego należności	1 636	1 665	3	23
Zysk ze zbycia nieruchomości inwestycyjnej	-	-	-	16 122
Zysk ze zbycia jednostki zależnej	1 243	1 243	-	-
Zysk ze zbycia prawa wieczystego użytkowania gruntów	14	434	414	414
Zysk ze zbycia wartości niematerialnych	2 066	2 071	-	-
Odsetki pozostałe	9 868	14 313	29	159
Przychody z dywidend	253	303	396	396
Odwrócenie odpisu z tytułu utraty wartości środków trwałych w budowie	-	166	-	-
Odwrócenie odpisu z tytułu utraty wartości pozostałych należności niefinansowych	687	5 121	4	122
Otrzymane dotacje państwowe i inne darowizny	961	2 097	382	1 767
Rozwiązanie niewykorzystanych rezerw	2 435	9 164	4 450	7 789
Otrzymane kary i odszkodowania	3 365	6 268	4 375	8 953
Pozostałe przychody / zyski operacyjne	3 223	7 583	9 056	17 915
<b>Ogółem pozostałe przychody operacyjne</b>	<b>170 641</b>	<b>484 776</b>	<b>207 458</b>	<b>1 280 665</b>

## Wybrane dane objaśniające do skonsolidowanego sprawozdania finansowego (kontynuacja)

### 4. Pozostałe koszty operacyjne

	Okres obrotowy			
	za 3 miesiące kończący się 30 września 2008	za 9 miesięcy kończący się 30 września 2008	za 3 miesiące kończący się 30 września 2007	za 9 miesięcy kończący się 30 września 2007
Koszty i straty z tytułu instrumentów finansowych, zaliczane do pozostałej działalności operacyjnej z tytułów:	(4 449)	529 913	258 587	1 530 033
wycena i realizacja instrumentów pochodnych	25 425	404 391	231 737	1 452 026
straty z tytułu zbycia instrumentów finansowych	949	2 608	-	-
odsetki od zobowiązań finansowych	5	101	180	358
odpisy z tytułu utraty wartości aktywów finansowych dostępnych do sprzedaży	4 324	4 324	73	73
odpisy z tytułu utraty wartości pożyczek i należności	4 879	4 933	267	271
straty z tytułu różnic kursowych	(40 031)	113 556	26 330	77 305
Zmniejszenie wartości godziwej nieruchomości inwestycyjnej	-	-	-	6 036
Strata ze zbycia udziałów w jednostce zależnej	-	-	-	872
Odpisy z tytułu utraty wartości pozostałych należności niefinansowych	9 856	10 026	5 631	16 994
Strata ze zbycia wartości niematerialnych	-	-	11	820
Strata ze zbycia rzeczowych aktywów trwałych	4 086	5 911	3 877	4 524
Odpisy z tytułu utraty wartości środków trwałych w budowie	(105)	3 244	2 682	2 701
Odsetki od zaległych zobowiązań niefinansowych	533	988	977	5 486
Przekazane darowizny	3 653	11 302	1 858	8 463
Utworzone rezerwy na zobowiązania	2 311	27 381	6 300	23 864
Zapłacone kary i odszkodowania	517	3 466	1 050	4 250
Pozostałe koszty / straty operacyjne	3 873	14 297	12 423	24 325
<b>Ogółem pozostałe koszty operacyjne</b>	<b>20 275</b>	<b>606 528</b>	<b>293 396</b>	<b>1 628 368</b>

### 5. Koszty finansowe netto

	Okres obrotowy			
	za 3 miesiące kończący się 30 września 2008	za 9 miesięcy kończący się 30 września 2008	za 3 miesiące kończący się 30 września 2007	za 9 miesięcy kończący się 30 września 2007
Koszty odsetek z tytułu:	4 445	11 716	2 958	7 294
Kredytów bankowych i pożyczek	3 737	10 632	2 544	6 737
Leasingu finansowego	708	1 084	414	557
Zyski z tytułu różnic kursowych netto pochodzących od źródeł finansowania zewnętrznego	50	(1 051)	(915)	(2 096)
Zmiany wysokości rezerw wynikające z przybliżania czasu wykonania zobowiązania (efekt zwijania dyskonta)	9 768	28 245	7 246	19 351
Pozostałe koszty finansowe netto	459	524	(34)	(82)
<b>Ogółem koszty finansowe - netto</b>	<b>14 722</b>	<b>39 434</b>	<b>9 255</b>	<b>24 467</b>

**Wybrane dane objaśniające do skonsolidowanego sprawozdania finansowego (kontynuacja)**

**6. Kredyty, pożyczki i zobowiązania z tytułu leasingu finansowego**

	Stan na dzień	
	30 września 2008	31 grudnia 2007
<b>Długoterminowe</b>	<b>87 405</b>	<b>162 909</b>
Kredyty bankowe	58 318	132 440
Pożyczki	10 781	13 781
Zobowiązania z tytułu leasingu finansowego	18 306	16 688
<b>Krótkoterminowe</b>	<b>157 367</b>	<b>113 201</b>
Kredyty bankowe	146 296	101 890
Pożyczki	6 700	7 722
Zobowiązania z tytułu leasingu finansowego	4 371	3 589
<b>Razem</b>	<b>244 772</b>	<b>276 110</b>

**7. Korekty zysku netto w skonsolidowanym rachunku przepływów pieniężnych**

	Okres obrotowy	
	za 9 miesięcy kończący się 30 września 2008	za 9 miesięcy kończący się 30 września 2007
Podatek dochodowy z rachunku zysków i strat	542 462	685 007
Amortyzacja	497 397	443 230
Udział w zyskach jednostek stowarzyszonych wycenianych metodą praw własności	(233 223)	(198 188)
Odsetki i udziały w zyskach (dywidendy)	9 584	6 512
(Zyski)/Straty z tytułu różnic kursowych	(31 591)	22 622
Zmiana stanu rezerw	45 281	21 312
Zmiana stanu instrumentów pochodnych	(91 468)	(35 256)
Inne korekty	19 933	(19 504)
Zmiany stanu kapitału obrotowego:	(416 379)	(176 281)
Zapasy	(191 775)	57 956
Należności z tytułu dostaw i usług oraz pozostałe należności	(230 594)	(65 962)
Zobowiązania z tytułu dostaw i usług oraz pozostałe zobowiązania	5 990	(168 275)
<b>Ogółem korekty zysku netto:</b>	<b>341 996</b>	<b>749 454</b>

**V. Sytuacja i wyniki znaczących spółek**

**DIALOG S.A.**

**Dane finansowe DIALOG S.A. włączone do skonsolidowanego sprawozdania finansowego KGHM Polska Miedź S.A.**

	od 01.07.07 do 30.09.07	od 01.07.08 do 30.09.08	od 01.01.07 do 30.09.07	od 01.01.08 do 30.09.08	Dynamika*
Przychody ze sprzedaży	121 740	136 586	363 533	415 447	114,3
Wynik na działalności operacyjnej	(1 070)	(6 860)	26 261	(21 824)	(83,1)
EBITDA	27 456	21 425	102 939	62 625	60,8
Zysk netto	(2 938)	(9 420)	21 365	(30 622)	(143,3)

\* I-IX 2007 = 100



## Wybrane dane objaśniające do skonsolidowanego sprawozdania finansowego (kontynuacja)

Przychody ze sprzedaży Telefonii Dialog S.A. w trzech kwartałach 2008 roku stanowiły 415 447 tys. zł (wobec 363 533 tys. zł za III kwartały 2007 roku – wzrost o 14,3%). Wynik na działalności operacyjnej wyniósł (21 824) tys. zł (wobec 26 261 tys. zł za III kwartały 2007 roku). Wynik EBITDA osiągnięto w wartości 62 625 tys. zł (wobec 102 939 tys. zł za III kwartały 2007 roku). Wynik netto za III kwartały 2008 roku wyniósł (30 622) tys. zł.

Prowadzone w 2007 roku inwestycje oraz aktywność DIALOG S.A. w zakresie pozyskiwania klientów sprawiła, że baza klientów z roku ubiegłego zaczyna w sposób widoczny przekładać się na przychody spółki.

Silna konkurencja ze strony operatorów komórkowych sprawia jednak, że w spółce następuje dalszy spadek liczby abonentów korzystających z usług głosowych na bazie sieci DIALOG S.A. Na koniec III kwartału 2008 roku, spółka posiadała 391 tys. linii dzwoniących w ramach swojej sieci. Natomiast rozwija się baza klientów, którym DIALOG S.A. świadczy usługi na bazie sieci TP S.A. (tzw. WLR). Na koniec września 2008 roku spółka posiadała 144 tys. aktywnych klientów WLR. Ponadto, spółka buduje bazę klientów internetowych, w szczególności w ramach usług szerokopasmowego dostępu do internetu. Na koniec września 2008 roku posiadała 129 tys. abonentów internetowych, w tym 7,5 tys. użytkowników usługi BSA.

W I kwartale 2008 roku rozpoczęto również sprzedaż nowej usługi – telewizji internetowej w ramach pakietu DIALOG media, w skład którego obok IPTV wchodzi video na żądanie, szerokopasmowy Internet i telefonia stacjonarna. Wdrożenie systemu IPTV jest nie tylko uzupełnieniem oferty usługowej, ale również możliwością szerszego wykorzystania nowoczesnych rozwiązań multimedialnych, służących zaspokojeniu obecnych i przyszłych potrzeb komunikacyjnych społeczeństwa informacyjnego. Na koniec września 2008 roku Dialog S.A. posiadała 1,2 tys. klientów korzystających z tej usługi.

Spółka oczekuje, że dynamiczny przyrost klientów przełoży się na wzrost przychodów w 2008 roku. W bieżącym roku DIALOG S.A. kontynuuje strategię, która ma na celu zwiększanie liczby abonentów, zarówno usług głosowych jak i internetowych.

W dniu 4 kwietnia 2008 r. Walne Zgromadzenie Akcjonariuszy podjęło uchwałę o obniżeniu kapitału zakładowego spółki Telefonii DIALOG S.A. o kwotę 1 469 850 tys. zł.

Środki pochodzące z obniżenia kapitału zakładowego Telefonii DIALOG S.A. przeznaczone na pokrycie straty z lat ubiegłych poniesionej przez spółkę i wykazanej w bilansie spółki na dzień 31 grudnia 2006 r. w kwocie 913 150 tys. zł a pozostała kwota z obniżenia w wysokości 556 700 tys. zł została przeksięgowana na kapitał tworzony z zysku zgodnie ze statutem (Zyski zatrzymane). Obniżenie kapitału nastąpiło bez wynagrodzenia na rzecz akcjonariuszy spółki. Kapitał zakładowy Telefonii DIALOG S.A. po rejestracji wynosi 489 950 tys. zł. 100% akcji spółki posiada KGHM Polska Miedź S.A.

W dniu 22 września 2008 roku Telefonii DIALOG S.A. zawarła z PKN Orlen S.A. warunkową umowę nabycia udziałów Petrotel Sp. z o.o. z siedzibą w Płocku. W wyniku zawarcia Umowy Telefonii DIALOG S.A. miała nabyć 6 150 udziałów Petrotel Sp. z o.o., o wartości nominalnej 1 000 zł każdy udział oraz łącznej wartości nominalnej 6 150 tys. zł, stanowiących 75% kapitału zakładowego i ogólnej liczby głosów na Zgromadzeniu Wspólników Petrotel Sp. z o.o. Cena nabycia 75% udziałów Petrotel Sp. z o.o. wyniosła 32 411 tys. zł, tj. po 5 270 zł za 1 udział.

Własność udziałów miała przejść na Telefonii DIALOG S.A. pod warunkiem nie skorzystania przez pozostałych udziałowców Petrotel Sp. z o.o. z przysługującego im prawa pierwszeństwa nabycia udziałów oraz zapłaty pełnej kwoty stanowiącej cenę zakupu udziałów. Dotychczasowi udziałowcy nie skorzystali z prawa pierwokupu, w związku z tym Telefonii DIALOG S.A. zrealizowała swoje prawo nabycia udziałów.

W dniu 6 listopada 2008 roku nastąpiło przeniesienie własności udziałów spółki Petrotel Sp. z o.o. na rzecz Telefonii DIALOG S.A.

Dnia 29 września 2008 roku Sąd Rejonowy dla m. st. Warszawy, X Wydział Gospodarczy dla spraw upadłościowych i naprawczych ogłosił upadłość spółki Vivid.pl S.A. z siedzibą w Warszawie. Telefonii DIALOG S.A. posiada 100% udziałów w kapitale zakładowym Vivid.pl S.A. Szczegóły upadłości spółki Vivid.pl S.A. na stronie 20.

### Polkomtel S.A.

Wartość akcji Polkomtel S.A. w skonsolidowanym sprawozdaniu finansowym na dzień 30 września 2008 roku wycenionych metodą praw własności stanowi 737 369 tys. zł.

### Wyniki finansowe Polkomtel S.A.

	od 01.07.07 do 30.09.07	od 01.07.08 do 30.09.08	od 01.01.07 do 30.09.07	od 01.01.08 do 30.09.08	Dynamika*
Przychody ze sprzedaży	2 003 445	2 171 351	5 762 242	6 289 093	109,1
Wynik na działalność operacyjną	506 783	551 704	1 343 541	1 566 433	116,6
EBITDA	769 594	856 492	2 135 627	2 463 168	115,3
Zysk netto	385 379	410 634	1 018 304	1 186 028	116,5

\* I-IX 2007 = 100

## Wybrane dane objaśniające do skonsolidowanego sprawozdania finansowego (kontynuacja)

W okresie trzech kwartałów 2008 roku spółka uzyskała przychody ze sprzedaży w wysokości 6 289 093 tys. zł (za III kwartały 2007 roku przychody wyniosły 5 762 242 tys. zł – wzrost o 9,1%), osiągając zysk na działalności operacyjnej 1 566 433 tys. zł. Wynik na poziomie EBITDA osiągnięto w wysokości 2 463 168 tys. zł (wobec 2 135 627 tys. zł za III kwartały ubiegłego roku – wzrost o 15,3%). Zysk netto spółki osiągnięto w wysokości 1 186 028 tys. zł (wobec 1 018 304 tys. zł w analogicznym okresie 2007 roku).

Dnia 28 marca 2008 roku Zwyczajne Walne Zgromadzenie Polkomtel S.A. podjęło uchwałę w sprawie podziału zysku za 2007 rok. Zgodnie z decyzją akcjonariuszy spółka przeznaczyła kwotę 1 248 245 tys. zł na wypłatę dywidendy z zysku za 2007 rok. W związku z tym, że w grudniu 2007 roku spółka wypłaciła zaliczkę na poczet dywidendy w kwocie 315 700 tys. zł oraz w maju 2008 roku kwotę 466 170 tys. zł do wypłaty pozostało 466 375 tys. zł. Kwota ta zostanie wypłacona w terminie do 27 listopada 2008 roku.

W ramach wypłaty dywidendy z zysku za 2007 rok na rzecz KGHM Polska Miedź S.A. przypadnie łącznie 244 764 tys. zł z czego: 61 905 tys. zł KGHM Polska Miedź S.A. otrzymała w formie zaliczki na dywidendę w grudniu 2007 roku, kwotę 91 409 tys. zł 28 maja 2008 roku, a pozostałą kwotę 91 450 tys. zł otrzyma do 27 listopada 2008 roku.

Dnia 25 marca 2008 roku Trybunał Arbitrażowy w Wiedniu wydał tzw. wyrok częściowy w sprawie pozwu wniesionego 10 marca 2006 r. przez Vodafone Americas Inc., do Międzynarodowego Sądu Arbitrażowego przy Federalnej Izbie Handlowej w Wiedniu, w którym pozwół sześc podmiotów określając TDC Mobile International A/S jako głównego pozwanego, Polkomtel S.A. jako pierwszego pomocniczego pozwanego oraz KGHM Polska Miedź S.A., PKN ORLEN S.A., PSE S.A. i Węgłokoks S.A. jako dalszych pomocniczych pozwanych. W wyżej wymienionym pozwie Vodafone Americas Inc. zakwestionował między innymi sposób ustalenia ceny przez TDC International A/S w ofercie kierowanej do pozostałych akcjonariuszy.

Korzystny dla KGHM Polska Miedź S.A. i pozostałych akcjonariuszy wyrok potwierdza ważność umowy z dnia 10 marca 2006 roku pomiędzy KGHM Polska Miedź S.A., PKN ORLEN S.A., PSE S.A. i Węgłokoks S.A. oraz TDC Mobile International A/S w przedmiocie akceptacji oferty i warunkowego zbycia akcji Polkomtel S.A. Szczegóły powyższej umowy scharakteryzowane zostały w raporcie bieżącym z dnia 10 marca 2006 r. oraz w skonsolidowanym raporcie za I półrocze 2008 roku.

### VI. Cykliczność, sezonowość działalności

Zarówno cykliczność jak i sezonowość nie dotyczy Grupy Kapitałowej.

### VII. Informacja dotycząca emisji, wykupu i spłaty dłużnych i kapitałowych papierów wartościowych.

W prezentowanym okresie Grupa Kapitałowa nie dokonała emisji, wykupu i spłaty dłużnych i kapitałowych papierów wartościowych.

### VIII. Informacje dotyczące wypłaconej (lub zadeklarowanej) dywidendy

Zgodnie z Uchwałą Nr 5/2008 Zwyczajnego Walnego Zgromadzenia KGHM Polska Miedź S.A. z dnia 26 czerwca 2008 roku w sprawie podziału zysku Spółki za rok obrotowy 2007 oraz ustalenia dnia dywidendy i terminu wypłaty dywidendy, na dywidendę z zysku za rok obrotowy 2007 przeznaczono kwotę 1 800 000 tys. zł, co stanowi 9,00 zł na jedną akcję. Dzień dywidendy uchwalono na 18 lipca 2008 roku, termin wypłaty dywidendy na dzień 7 sierpnia 2008 roku.

Wszystkie akcje Spółki są akcjami zwykłymi.

### IX. Zdarzenia po dniu bilansowym

#### Informacja o decyzjach Zarządu w sprawie programów podniesienia efektywności i oszczędności

KGHM Polska Miedź S.A w związku z sytuacją na rynkach finansowych i pogarszającej się sytuacji w otoczeniu Spółki, w tym istotnego spadku cen miedzi, zdecydował o podjęciu doraźnych działań nakierowanych na uzyskanie szybkiego efektu obniżki kosztów i podniesienie efektywności.

W związku z tym, 23 października 2008 roku, podjął decyzję o realizacji programu oszczędności i poprawy efektywności, który w krótkim czasie przyniesie istotne efekty w skali całej Spółki. Jednocześnie zostały wstrzymane prace nad projektami dotyczącymi integracji kopalń oraz zmian organizacyjnych dotyczących hutnictwa, które w założeniach miały dać wymierne efekty w perspektywie 2 do 4 lat. Niemniej wszystkie elementy powyższych projektów, które mogą przynieść szybki efekt ekonomiczny będą kontynuowane.

Ponadto, w dalszym ciągu realizowane są, zapoczątkowane wcześniej, programy obniżki kosztów i podniesienia efektywności dotyczące różnych obszarów działalności Spółki i Grupy Kapitałowej. Jednym z nich jest program centralizacji zakupów w skali Grupy, który według ostrożnej oceny powinien przynieść w roku 2009 efekt oszczędnościowy rzędu co najmniej 200 mln złotych.

**Wybrane dane objaśniające do skonsolidowanego sprawozdania finansowego (kontynuacja)**

**Przeniesienie własności udziałów Petrotel Sp. z o.o. na rzecz Telefonii DIALOG S.A.**

W dniu 6 listopada 2008 roku nastąpiło przeniesienie własności 6 150 udziałów spółki Petrotel Sp. z o.o. o wartości nominalnej 1 000 zł każdy, stanowiących 75 % kapitału zakładowego tej spółki, na rzecz Telefonii DIALOG S.A. (jednostka zależna KGHM Polska Miedź S.A.).

Przeniesienie praw własności udziałów nastąpiło na podstawie warunkowej umowy nabycia udziałów Petrotel Sp. z o.o., zawartej pomiędzy PKN Orlen S.A. i Telefonią DIALOG S.A. dnia 22 września 2008 roku.

Dotychczasowi udziałowcy nie skorzystali z prawa pierwokupu, w związku z tym Telefonia DIALOG S.A. zrealizowała swoje prawo nabycia udziałów.

Aktywa zostały nabyte za 32 411 tys. zł, a ich wartość ewidencyjna w księgach Telefonii DIALOG S.A. wynosi 32 886 tys. zł.

Po powyższej transakcji udział Telefonii DIALOG S.A. w kapitale zakładowym i ogólnej liczbie głosów na Zgromadzeniu Wspólników Petrotel Sp. z o.o. wynosi 75%.

Nabyte aktywa mają charakter długoterminowej lokaty kapitałowej a ich źródłem finansowania jest kredyt bankowy.

**X. Pozycje warunkowe i pozostałe pozycje pozabilansowe**

	<b>Stan na dzień 30 września 2008</b>	<b>Wzrost / (spadek) od zakończenia ostatniego roku obrotowego</b>
<b>Należności warunkowe</b>	<b>46 204</b>	<b>(112 612)</b>
Sporne sprawy budżetowe	30 379	(115 675)
Otrzymane gwarancje	15 825	3 063
<b>Należności pozabilansowe - prace wdrożeniowe, projekty wynalazcze</b>	<b>25 195</b>	<b>-</b>
<b>Zobowiązania warunkowe</b>	<b>735 816</b>	<b>27 156</b>
Udzielone gwarancje i poręczenia	33 108	3 106
Zobowiązania wekslowe	16 725	1 224
Sprawy sporne, sądowe w toku	14 295	6 762
Kary warunkowe	1 682	(2 211)
Zabezpieczenia profilaktyczne z tytułu szkód górniczych	11 201	1 201
Umowa w przedmiocie akceptacji oferty i warunkowego zbycia udziałów Petrotel sp. z o.o.	43 214	43 214
Umowa w przedmiocie akceptacji oferty i warunkowego zbycia akcji Polkomtel S.A.	615 591	(26 140)
<b>Zobowiązania pozabilansowe</b>	<b>638 684</b>	<b>42 208</b>
Zobowiązania z umów wdrożeniowych i racjonalizatorskich	68 299	12 711
Leasing operacyjny	63 197	(4 963)
Przyszłe opłaty za wieczyste użytkowanie gruntów	507 188	34 460

Wartości pozycji aktywów warunkowych ustalone zostały na podstawie szacunków.

**Wybrane dane objaśniające do skonsolidowanego sprawozdania finansowego (kontynuacja)**

**XI. Segmenty działalności**

Za okres od 01.01.2008 do 30.09.2008

	Miedź i metale szlachetne, inne produkty hutnictwa	Usługi telekomunikacyjne i informatyczne	Inne	Wyłączenia	Wartość skonsolidowana
<b>PRZYCHODY</b>					
Sprzedaż na zewnątrz	8 847 475	414 205	575 681	-	9 837 361
Sprzedaż między segmentami	69 209	2 538	1 175 456	(1 247 203)	-
<b>Przychody ogółem</b>	<b>8 916 684</b>	<b>416 743</b>	<b>1 751 137</b>	<b>(1 247 203)</b>	<b>9 837 361</b>
<b>WYNIK</b>					
Wynik segmentu	3 610 495	15 182	88 539	(317 620)	3 396 596
Nieprzypisane koszty całej Grupy	-	-	-	-	(536 208)
<b>Zysk operacyjny</b>	<b>-</b>	<b>-</b>	<b>-</b>	<b>-</b>	<b>2 860 388</b>
Koszty finansowe netto	-	-	-	-	(39 434)
Udział w wyniku jednostek stowarzyszonych	-	232 565	658	-	233 223
<b>Zysk przed opodatkowaniem</b>	<b>-</b>	<b>-</b>	<b>-</b>	<b>-</b>	<b>3 054 177</b>
Podatek dochodowy	-	-	-	-	(542 462)
<b>Zysk netto</b>	<b>-</b>	<b>-</b>	<b>-</b>	<b>-</b>	<b>2 511 715</b>

Stan na dzień 30 września 2008

	Miedź i metale szlachetne, inne produkty hutnictwa	Usługi telekomunikacyjne i informatyczne	Inne	Wyłączenia	Wartość skonsolidowana
<b>POZOSTAŁE INFORMACJE</b>					
Aktywa segmentu	9 950 401	1 153 802	1 484 279	(390 345)	12 198 137
Inwestycje w jednostki wyceniane metodą praw własności	-	737 369	-	-	737 369
Nieprzypisane aktywa całej Grupy	-	-	-	-	989 818
<b>Skonsolidowane aktywa ogółem</b>	<b>-</b>	<b>-</b>	<b>-</b>	<b>-</b>	<b>13 925 324</b>
Zobowiązania segmentu	2 693 207	48 883	414 039	(216 809)	2 939 320
Nieprzypisane zobowiązania całej Grupy	-	-	-	-	701 848
<b>Skonsolidowane zobowiązania ogółem</b>	<b>-</b>	<b>-</b>	<b>-</b>	<b>-</b>	<b>3 641 168</b>

Za okres od 01.01.2008 do 30.09.2008

Nakłady inwestycyjne	696 546	46 523	153 342	(17 005)	879 406
Amortyzacja środków trwałych	347 207	80 322	59 938	(8 991)	478 476
Amortyzacja wartości niematerialnych	9 266	5 618	3 523	514	18 921
Odpis z tytułu utraty wartości rzeczowych aktywów trwałych i wartości niematerialnych ujęty w rachunku zysków i strat (nadwyżka odpisów utworzonych nad rozwiązanymi)	328	7 450	-	-	7 778
Inne koszty niepieniężne, w tym:	23 340	7 526	15 334	(2 124)	44 076
- utworzone rezerwy	6 628	5 585	15 168	-	27 381

**Wybrane dane objaśniające do skonsolidowanego sprawozdania finansowego (kontynuacja)**

**Za okres od 01.01.2007 do 30.09.2007**

	Miedź i metale szlachetne, inne produkty hutnictwa	Usługi telekomunikacyjne i informatyczne	Inne	Wyłączenia	Wartość skonsolidowana
<b>PRZYCHODY</b>					
Sprzedaż na zewnątrz	9 426 551	361 925	432 183	-	10 220 659
Sprzedaż między segmentami	96 941	2 982	1 069 647	(1 169 570)	-
<b>Przychody ogółem</b>	<b>9 523 492</b>	<b>364 907</b>	<b>1 501 830</b>	<b>(1 169 570)</b>	<b>10 220 659</b>
<b>WYNIK</b>					
Wynik segmentu	4 244 477	54 001	109 074	(299 776)	4 107 776
Nieprzypisane koszty całej Grupy	-	-	-	-	(520 721)
<b>Zysk operacyjny</b>	<b>-</b>	<b>-</b>	<b>-</b>	<b>-</b>	<b>3 587 055</b>
Koszty finansowe netto	-	-	-	-	(24 467)
Udział w wyniku jednostek stowarzyszonych	-	197 494	694	-	198 188
<b>Zysk przed opodatkowaniem</b>	<b>-</b>	<b>-</b>	<b>-</b>	<b>-</b>	<b>3 760 776</b>
Podatek dochodowy	-	-	-	-	(685 007)
<b>Zysk netto</b>	<b>-</b>	<b>-</b>	<b>-</b>	<b>-</b>	<b>3 075 769</b>

**Stan na dzień 31 grudnia 2007**

	Miedź i metale szlachetne, inne produkty hutnictwa	Usługi telekomunikacyjne i informatyczne	Inne	Wyłączenia	Wartość skonsolidowana
<b>POZOSTAŁE INFORMACJE</b>					
Aktywa segmentu	10 029 650	1 215 920	1 364 612	(451 750)	12 158 432
Inwestycje w jednostki wyceniane metodą praw własności	-	687 665	2 431	-	690 096
Nieprzypisane aktywa całej Grupy	-	-	-	-	654 870
<b>Skonsolidowane aktywa ogółem</b>	<b>-</b>	<b>-</b>	<b>-</b>	<b>-</b>	<b>13 503 398</b>
Zobowiązania segmentu	2 587 784	69 253	362 468	(223 071)	2 796 434
Nieprzypisane zobowiązania całej Grupy	-	-	-	-	1 205 355
<b>Skonsolidowane zobowiązania ogółem</b>	<b>-</b>	<b>-</b>	<b>-</b>	<b>-</b>	<b>4 001 789</b>

**Za okres od 01.01.2007 do 30.09.2007**

Nakłady inwestycyjne	510 995	85 704	139 158	(9 717)	726 140
Amortyzacja środków trwałych	308 259	73 538	54 423	(8 935)	427 285
Amortyzacja wartości niematerialnych	7 551	4 349	3 494	551	15 945
Odpis z tytułu utraty wartości rzeczowych aktywów trwałych i wartości niematerialnych ujęty w rachunku zysków i strat (nadwyżka odpisów utworzonych nad rozwiązaniem)	2 953	2 701	-	-	5 654
Inne koszty niepieniężne, w tym:	37 582	104	1 972	3 498	43 156
- utworzone rezerwy	22 838	93	933	-	23 864

**XII. Skutek zmian w strukturze gospodarczej, w tym w wyniku połączenia jednostek gospodarczych, przejęcia lub sprzedaży jednostek Grupy Kapitałowej KGHM Polska Miedź S.A., inwestycji długoterminowych, podziału, restrukturyzacji i zaniechania działalności.**

**Zbycie udziałów MINOVA-KSANTE Spółka z o.o.**

Dnia 26 sierpnia 2008 roku Jednostka Dominująca zbyła na rzecz MINOVA-KSANTE Spółka z o.o. 13 500 udziałów tej spółki, stanowiących 30 % kapitału zakładowego MINOVA-KSANTE Spółka z o.o. i uprawniających do wykonywania 30% głosów na Zgromadzeniu Wspólników.

Udziały zostały zbyte na podstawie zawartej pomiędzy KGHM Polska Miedź S.A. i MINOVA-KSANTE Spółka z o.o. „Umowy nabycia udziałów w celu umorzenia” z dnia 26 sierpnia 2008 roku. Cena zbycia 13 500 udziałów o łącznej wartości nominalnej 1 350 tys. zł wynosi 8 542 tys. zł (632,75 zł za jeden udział).

Wartość zbytych aktywów netto w skonsolidowanym sprawozdaniu finansowym wyniosła 3 090 tys. zł

Zysk ze zbycia jednostki stowarzyszonej ujęty w skonsolidowanym rachunku zysków i strat wynosi 5 452 tys. zł.

Po powyższej transakcji KGHM Polska Miedź S.A. nie posiada udziałów w kapitale zakładowym MINOVA-KSANTE Spółka z o.o.

## Wybrane dane objaśniające do skonsolidowanego sprawozdania finansowego (kontynuacja)

### Objęcie udziałów w nowo utworzonej spółce PMT Linie Kolejowe sp. z o.o.

Dnia 19 września 2008 roku Sąd Rejonowy dla Wrocławia-Fabrycznej we Wrocławiu IX Wydział Gospodarczy Krajowego Rejestru Sądowego wydał postanowienie o wpisaniu do Krajowego Rejestru Sądowego – Rejestru Przedsiębiorców spółkę PMT Linie Kolejowe sp. z o.o. z siedzibą w Polkowicach. Kapitał zakładowy nowo utworzonego podmiotu wynosi 100 tys. zł i dzieli się na 100 udziałów po 1000 zł każdy.

W zawiązanej spółce - PMT Linie Kolejowe sp. z o.o. - POL-MIEDŹ TRANS sp. z o.o. (jednostka zależna KGHM Polska Miedź S.A.) objęła 99 udziałów o wartości nominalnej 1000 zł każdy i o łącznej wartości nominalnej 99 tys. zł, co stanowi 99% udziałów w kapitale zakładowym tej spółki i uprawnia do takiej samej liczby głosów na Zgromadzeniu Wspólników, 1% udziałów w PMT Linie Kolejowe sp. z o.o. objęła jednostka zależna KGHM Polska Miedź S.A. PHP Mercus sp. z o.o.

Wartość ewidencyjna udziałów PMT Linie Kolejowe sp. z o.o. w księgach POL-MIEDŹ TRANS sp. z o.o. wynosi 99 tys. zł, natomiast w księgach PHP Mercus sp. z o.o. wynosi 1 tys. zł.

Objęte przez POL-MIEDŹ TRANS sp. z o.o. oraz PHP Mercus sp. z o.o. udziały, za cenę zgodną z wartością nominalną, zostały w całości pokryte gotówką.

Jednostka Dominująca Grupy Kapitałowej poprzez udziały pośrednie stała się właścicielem 100% udziałów w PMT Linie Kolejowe sp. z o.o.

Założenie spółki i przejęcie przez nią zarządzania infrastrukturą kolejową umożliwi PMT Linie Kolejowe sp. z o.o. pobieranie opłat za udostępnianie tejże infrastruktury innym przewoźnikom. Efektem podjęcia działalności przez PMT Linie Kolejowe sp. z o.o. będzie polepszenie efektywności posiadanego przez POL-MIEDŹ TRANS sp. z o.o. majątku.

### Utrata kontroli spółki Vivid.pl S.A.

Dnia 29 września 2008 roku Sąd Rejonowy dla m. st. Warszawy, X Wydział Gospodarczy dla spraw upadłościowych i naprawczych ogłosił upadłość spółki Vivid.pl S.A. z siedzibą w Warszawie (100% udziałów w kapitale zakładowym Vivid.pl S.A. posiada Telefonia DIALOG S.A. - jednostka zależna KGHM Polska Miedź S.A.). Sąd wyznaczył sędziego komisarza - SSR Arkadiusza Zagrobelnego oraz syndyka masy upadłości - Jacka Filiksa.

W wyniku rozliczenia utraty kontroli jednostki zależnej w skonsolidowanym sprawozdaniu finansowym ustalono stratę na zbyciu jednostki zależnej w wysokości 4 278 tys. zł.

Uprawomocnienie postanowienia o upadłości nastąpiło 10 października 2008 roku.

## **Pozostałe informacje do skonsolidowanego raportu kwartalnego**

### **Stanowisko Zarządu odnośnie do możliwości zrealizowania wcześniej publikowanych prognoz wyników na rok 2008, w świetle wyników zaprezentowanych w skonsolidowanym raporcie kwartalnym w stosunku do wyników prognozowanych**

Zarząd KGHM Polska Miedź S.A. nie publikował prognoz w zakresie wyników Grupy Kapitałowej.

W raporcie bieżącym z dnia 27 marca 2008 r. opublikowano założenia Budżetu KGHM Polska Miedź S.A. na 2008 rok zatwierdzonego przez Radę Nadzorczą Spółki w tym samym dniu. Budżet zakłada osiągnięcie w 2008 roku przychodów ze sprzedaży w wysokości 11 193 mln zł oraz zysku netto w kwocie 2 904 mln zł.

W okresie 9 miesięcy KGHM Polska Miedź S.A. osiągnęła przychody ze sprzedaży w wysokości 8 751 mln zł oraz zysk netto na poziomie 2 533 mln zł, co oznacza osiągnięcie odpowiednio: 78% i 87% zaplanowanych wielkości. Wyniki finansowe w tym okresie są zgodne z zatwierdzonym Budżetem na rok 2008.

KGHM Polska Miedź S.A. w Budżecie przewidywała pogorszenie warunków makroekonomicznych w IV kwartale br., jednak w związku z narastającym kryzysem finansowym obserwowana obecnie skala obniżki notowań metali jest wyższa od zakładanej w Budżecie.

Wpływ na realizację prognozy wyniku finansowego może mieć również wycena aktywów majątkowych.

Pomimo powyższego na ograniczenie ryzyka niewykonania Budżetu wpływają: korzystne dla Spółki umocnienie dolara amerykańskiego, w szczególności wobec złotego oraz realizowana polityka zabezpieczeń, stanowiąca krótkoterminowe zabezpieczenie wyników Spółki.

Przy utrzymaniu bieżącej sytuacji na rynku walutowym i rynku miedzi w IV kwartale Spółka nie przewiduje istotnego odchylenia od założonych na rok 2008 prognoz wyniku finansowego.

### **Akcjonariusze posiadający co najmniej 5% ogólnej liczby głosów na Walnym Zgromadzeniu KGHM Polska Miedź S.A. na dzień przekazania skonsolidowanego raportu kwartalnego, zmiany w strukturze własności znacznych pakietów akcji KGHM Polska Miedź S.A. w okresie od przekazania poprzedniego skonsolidowanego raportu kwartalnego**

Na dzień przekazania skonsolidowanego raportu za II kwartał 2008 r., tj. na dzień 14 sierpnia 2008 r., jedynym akcjonariuszem posiadającym co najmniej 5% ogólnej liczby głosów na Walnym Zgromadzeniu KGHM Polska Miedź S.A. był Skarb Państwa, który posiadał 83 589 900 akcji KGHM Polska Miedź S.A. - co stanowi 41,79% kapitału zakładowego i daje prawo do takiej samej liczby głosów na Walnym Zgromadzeniu KGHM Polska Miedź S.A. (na podstawie zawiadomienia z dnia 16 maja 2007 r.).

Po przekazaniu skonsolidowanego raportu za II kwartał 2008 r., KGHM Polska Miedź S.A. nie otrzymała zawiadomień od akcjonariuszy o zmianie struktury własności znacznych pakietów akcji.

Na dzień przekazania niniejszego raportu, zgodnie z informacjami posiadanymi przez KGHM Polska Miedź S.A., jedynym akcjonariuszem posiadającym co najmniej 5% ogólnej liczby głosów na Walnym Zgromadzeniu KGHM Polska Miedź S.A. nadal pozostaje Skarb Państwa, który posiada 83 589 900 akcji KGHM Polska Miedź S.A. - co stanowi 41,79% kapitału zakładowego i daje prawo do takiej samej liczby głosów na Walnym Zgromadzeniu KGHM Polska Miedź S.A.

### **Zestawienie stanu posiadania akcji KGHM Polska Miedź S.A. lub uprawnień do nich (opcji) przez osoby zarządzające i nadzorujące KGHM Polska Miedź S.A., na dzień przekazania skonsolidowanego raportu kwartalnego, zgodnie z posiadanymi przez KGHM Polska Miedź S.A. informacjami. Zmiany w stanie posiadania, w okresie od przekazania poprzedniego skonsolidowanego raportu kwartalnego**

Członkowie Zarządu KGHM Polska Miedź S.A. na dzień przekazania skonsolidowanego raportu za II kwartał 2008 r., tj. na dzień 14 sierpnia 2008 r., nie posiadali akcji i opcji na akcje KGHM Polska Miedź S.A. Zgodnie z posiadanymi przez KGHM Polska Miedź S.A. informacjami, stan ten nie uległ zmianie do dnia przekazania niniejszego raportu.

Spśród osób nadzorujących, na dzień przekazania skonsolidowanego raportu za II kwartał 2008 r., jedynie Pan Ryszard Kurek był w posiadaniu 10 akcji KGHM Polska Miedź S.A. Zgodnie z posiadanymi przez KGHM Polska Miedź S.A. informacjami, do dnia przekazania niniejszego raportu stan ten nie uległ zmianie.

### **Wskazanie postępowań toczących się przed sądem, organem właściwym dla postępowania arbitrażowego lub organem administracji publicznej**

Na dzień 30 września 2008 r. łączna wartość toczących się postępowań przed sądami, organami właściwymi dla postępowań arbitrażowych i organami administracji publicznej dotyczących zobowiązań i wierzytelności KGHM Polska Miedź S.A. i jednostek od niej zależnych, nie stanowi 10% kapitałów własnych KGHM Polska Miedź S.A.

### **Informacje o zawarciu przez KGHM Polska Miedź S.A. lub jednostkę od niej zależną jednej lub wielu transakcji z podmiotami powiązanymi, jeżeli wartość tych transakcji (łączna wartość wszystkich transakcji zawartych w okresie od początku roku obrotowego) przekracza wyrażoną w złotych równowartość kwoty 500 000 euro - jeżeli nie są one transakcjami typowymi i rutynowymi, zawieranymi na warunkach rynkowych pomiędzy jednostkami powiązanymi, a ich charakter i warunki wynikają z bieżącej działalności operacyjnej**

Transakcja zawarta pomiędzy Zanam – Legmet Sp. z o.o. (podmiot pośrednio zależny KGHM Polska Miedź S.A.) a KGHM Letia S.A. (podmiot bezpośrednio zależny KGHM Polska Miedź S.A.) dotycząca sprzedaży przez Zanam – Legmet Sp. z o.o. prawa wieczystego użytkowania działki gruntu nr 6/14, obszar 0,2734 ha zabudowany obiektami, w tym: budynek administracyjny, portiernia, parking. Wartość transakcji wynosi 2 312 tys. zł netto. Warunki transakcji: płatność i wydanie nieruchomości do dnia 23 maja 2008 r.

## **Pozostałe informacje do skonsolidowanego raportu kwartalnego (kontynuacja)**

**Informacje o udzieleniu przez KGHM Polska Miedź S.A. lub przez jednostkę od niej zależną poręczeń kredytu lub pożyczki lub udzieleniu gwarancji - łącznie jednemu podmiotowi lub jednostce zależnej od tego podmiotu, jeżeli łączna wartość istniejących poręczeń lub gwarancji stanowi równowartość co najmniej 10% kapitałów własnych KGHM Polska Miedź S.A.**

W okresie od 1 stycznia 2008 r. do 30 września 2008 r. KGHM Polska Miedź S.A. oraz jednostki od niej zależne nie udzieliły poręczeń kredytu lub pożyczki a także nie udzieliły gwarancji na rzecz podmiotu lub jednostki zależnej od tego podmiotu, których łączna wartość stanowiłaby co najmniej 10% kapitałów własnych KGHM Polska Miedź S.A.

**Inne informacje, które zdaniem KGHM Polska Miedź S.A. są istotne dla oceny sytuacji kadrowej, majątkowej, finansowej, wyniku finansowego i ich zmian, oraz informacje, które są istotne dla oceny możliwości realizacji zobowiązań**

W trzecim kwartale 2008 roku, poza wymienionymi w komentarzu do raportu nie wystąpiły inne istotne zdarzenia, które mogłyby znacząco wpłynąć na ocenę i zmiany sytuacji majątkowej, finansowej i wyniku finansowego Grupy Kapitałowej, a także istotne dla oceny sytuacji kadrowej oraz możliwości realizacji zobowiązań.

**Wskazanie czynników, które będą miały wpływ na osiągnięte przez Grupę Kapitałową wyniki w perspektywie co najmniej kolejnego kwartału**

Największy wpływ na wyniki Grupy Kapitałowej ma jednostka dominująca – KGHM Polska Miedź S.A. oraz w mniejszym stopniu spółki Polkomtel S.A. i DIALOG S.A.

W konsekwencji poprzez jednostkę dominującą najistotniejszymi czynnikami wpływającymi na wyniki Grupy w tym w szczególności w perspektywie najbliższego kwartału będą:

- notowania miedzi i srebra na rynkach metali,
- kurs walutowy USD/PLN,
- koszty produkcji miedzi elektrolitycznej,
- potencjalne efekty realizowanej polityki zabezpieczeń oraz wycena aktywów majątkowych.



## Kwartalna informacja finansowa KGHM Polska Miedź S.A.

### Bilans

Nota	Stan na dzień	
	30 września 2008	31 grudnia 2007
	(niebadany)	
<b>Aktywa</b>		
<b>Aktywa trwałe</b>		
Rzeczowe aktywa trwałe	5 090 051	4 832 630
Wartości niematerialne	80 571	74 830
Akcje i udziały w jednostkach zależnych	1 853 869	1 803 390
Inwestycje w jednostki stowarzyszone	437 250	438 559
Aktywa z tytułu odroczonego podatku dochodowego	104 774	160 781
Aktywa finansowe dostępne do sprzedaży	31 670	32 935
Aktywa finansowe utrzymywane do terminu wymagalności	58 066	43 893
Pochodne instrumenty finansowe	25 390	33 395
Należności z tytułu dostaw i usług oraz pozostałe należności	19 505	11 012
	<b>7 701 146</b>	<b>7 431 425</b>
<b>Aktywa obrotowe</b>		
Zapasy	1 771 339	1 603 487
Należności z tytułu dostaw i usług oraz pozostałe należności	1 079 191	772 279
Aktywa finansowe dostępne do sprzedaży	102 428	-
Pochodne instrumenty finansowe	242 917	81 444
Środki pieniężne i ich ekwiwalenty	1 870 237	2 534 995
	<b>5 066 112</b>	<b>4 992 205</b>
<b>Aktywa trwałe przeznaczone do sprzedaży</b>	<b>3 020</b>	<b>-</b>
<b>RAZEM AKTYWA</b>	<b>12 770 278</b>	<b>12 423 630</b>
<b>Pasywa</b>		
<b>Kapitał własny</b>		
Kapitał akcyjny	2 000 000	2 000 000
Pozostałe kapitały	72 372	13 783
Zyski zatrzymane	7 684 970	6 952 166
<b>RAZEM KAPITAŁ WŁASNY</b>	<b>9 757 342</b>	<b>8 965 949</b>
<b>Zobowiązania</b>		
<b>Zobowiązania długoterminowe</b>		
Zobowiązania z tytułu dostaw i usług oraz pozostałe zobowiązania	21 545	6 305
Kredyty, pożyczki i zobowiązania z tytułu leasingu finansowego	14 977	20 319
Pochodne instrumenty finansowe	-	3 087
Zobowiązania z tytułu świadczeń pracowniczych	901 213	853 096
Rezerwy na pozostałe zobowiązania i inne obciążenia	488 732	556 589
C. I. 1	<b>1 426 467</b>	<b>1 439 396</b>
<b>Zobowiązania krótkoterminowe</b>		
Zobowiązania z tytułu dostaw i usług oraz pozostałe zobowiązania	1 372 866	1 510 841
Kredyty, pożyczki i zobowiązania z tytułu leasingu finansowego	7 494	8 612
Zobowiązania z tytułu bieżącego podatku dochodowego od osób prawnych	77 686	343 022
Pochodne instrumenty finansowe	3 456	14 335
Zobowiązania z tytułu świadczeń pracowniczych	75 276	66 199
Rezerwy na pozostałe zobowiązania i inne obciążenia	49 691	75 276
C. I. 1	<b>1 586 469</b>	<b>2 018 285</b>
<b>RAZEM ZOBOWIĄZANIA</b>	<b>3 012 936</b>	<b>3 457 681</b>
<b>RAZEM PASYWA</b>	<b>12 770 278</b>	<b>12 423 630</b>

KGHM Polska Miedź S.A.  
Skonsolidowany raport kwartalny wraz z kwartalną informacją finansową  
za okres od 1 lipca 2008 roku do 30 września 2008 roku  
(kwoty w tabelach wyrażone są w tys. złotych, o ile nie podano inaczej)

**Kwartalna informacja finansowa KGHM Polska Miedź S.A. (kontynuacja)**

**Rachunek zysków i strat**

Nota	Okres obrotowy				
	za 3 miesiące kończący się 30 września 2008 (niebadany)	za 9 miesięcy kończący się 30 września 2008 (niebadany)	za 3 miesiące kończący się 30 września 2007 (niebadany)	za 9 miesięcy kończący się 30 września 2007 (niebadany)	
<b>DZIAŁALNOŚĆ KONTYNUOWANA:</b>					
Przychody ze sprzedaży	C. I. 2	2 719 651	8 750 586	3 410 701	9 270 778
Koszty sprzedanych produktów, towarów i materiałów	C. I. 3	(1 819 903)	(5 328 029)	(1 732 251)	(4 933 835)
<b>Zysk brutto ze sprzedaży</b>		<b>899 748</b>	<b>3 422 557</b>	<b>1 678 450</b>	<b>4 336 943</b>
Koszty sprzedaży	C. I. 3	(18 916)	(55 517)	(18 506)	(59 521)
Koszty ogólnego zarządu	C. I. 3	(143 681)	(409 492)	(152 530)	(431 027)
Pozostałe przychody operacyjne	C. I. 4	156 655	679 513	191 309	1 442 728
Pozostałe koszty operacyjne	C. I. 5	2 149	(546 606)	(270 734)	(1 593 858)
<b>Zysk z działalności operacyjnej</b>		<b>895 955</b>	<b>3 090 455</b>	<b>1 427 989</b>	<b>3 695 265</b>
Koszty finansowe - netto	C. I. 6	(10 869)	(28 682)	(7 849)	(20 033)
<b>Zysk przed opodatkowaniem</b>		<b>885 086</b>	<b>3 061 773</b>	<b>1 420 140</b>	<b>3 675 232</b>
Podatek dochodowy		(166 972)	(528 969)	(271 014)	(668 435)
<b>Zysk netto</b>		<b>718 114</b>	<b>2 532 804</b>	<b>1 149 126</b>	<b>3 006 797</b>
<b>Zysk na akcję w trakcie okresu</b> (wyrażony w złotych na jedną akcję)					
- podstawowy		3,59	12,66	5,75	15,03
- rozwodniony		3,59	12,66	5,75	15,03

**Kwartalna informacja finansowa KGHM Polska Miedź S.A. (kontynuacja)**

**Zestawienie zmian w kapitale własnym**

	<b>Kapitał akcyjny</b>	<b>Pozostałe kapitały</b>	<b>Zyski zatrzymane</b>	<b>Razem kapitał własny</b>
<b>Stan na 1 stycznia 2007 r.</b>	<b>7 413 573</b>	<b>(431 526)</b>	<b>1 133 767</b>	<b>8 115 814</b>
Wpływ wyceny zabezpieczeń przepływów pieniężnych	-	655 621	-	655 621
Straty z tytułu zmiany wartości godziwej aktywów finansowych dostępnych do sprzedaży	-	(5 875)	-	(5 875)
Podatek odroczoney	-	(130 797)	-	(130 797)
<b>Suma przychodów/ (kosztów) ujętych bezpośrednio w kapitale własnym</b>	<b>-</b>	<b>518 949</b>	<b>-</b>	<b>518 949</b>
Zysk netto	-	-	3 006 797	3 006 797
<b>Suma ujętych przychodów/ (kosztów)</b>	<b>-</b>	<b>518 949</b>	<b>3 006 797</b>	<b>3 525 746</b>
Dywidenda za 2006 rok	-	-	(3 394 000)	(3 394 000)
<b>Stan na 30 września 2007 r. (niebadany)</b>	<b>7 413 573</b>	<b>87 423</b>	<b>746 564</b>	<b>8 247 560</b>
<b>Stan na 1 stycznia 2008 r.</b>	<b>2 000 000</b>	<b>13 783</b>	<b>6 952 166</b>	<b>8 965 949</b>
Wpływ wyceny zabezpieczeń przepływów pieniężnych	-	75 573	-	75 573
Straty z tytułu zmiany wartości godziwej aktywów finansowych dostępnych do sprzedaży	-	(694)	-	(694)
Podatek odroczoney	-	(16 290)	-	(16 290)
<b>Suma przychodów/ (kosztów) ujętych bezpośrednio w kapitale własnym</b>	<b>-</b>	<b>58 589</b>	<b>-</b>	<b>58 589</b>
Zysk netto	-	-	2 532 804	2 532 804
<b>Suma ujętych przychodów/ (kosztów)</b>	<b>-</b>	<b>58 589</b>	<b>2 532 804</b>	<b>2 591 393</b>
Dywidenda za 2007 rok	-	-	(1 800 000)	(1 800 000)
<b>Stan na 30 września 2008 r. (niebadany)</b>	<b>2 000 000</b>	<b>72 372</b>	<b>7 684 970</b>	<b>9 757 342</b>

**Kwartalna informacja finansowa KGHM Polska Miedź S.A. (kontynuacja)**

**Rachunek przepływów pieniężnych**

Nota	Okres obrotowy	
	za 9 miesięcy kończący się	za 9 miesięcy kończący się
	<u>30 września 2008</u>	<u>30 września 2007</u>
	(niebadany)	(niebadany)
<b>Przepływy pieniężne z działalności operacyjnej</b>		
Zysk netto	2 532 804	3 006 797
Korekty zysku netto	C. I. 7 173 842	640 550
Podatek dochodowy zapłacony	(754 588)	(719 839)
	<b>1 952 058</b>	<b>2 927 508</b>
<b>Przepływy pieniężne netto z działalności operacyjnej</b>		
<b>Przepływy pieniężne z działalności inwestycyjnej</b>		
Nabycie akcji i udziałów jednostek zależnych	(121 033)	(79 434)
Nabycie rzeczowych aktywów trwałych i wartości niematerialnych	(730 604)	(613 189)
Wpływy ze sprzedaży rzeczowych aktywów trwałych i wartości niematerialnych	6 126	3 127
Nabycie aktywów finansowych utrzymywanych do terminu wymagalności	-	(41 846)
Wpływy ze sprzedaży aktywów finansowych utrzymywanych do terminu wymagalności	-	42 200
Nabycie aktywów finansowych dostępnych do sprzedaży	(202 123)	(200 000)
Wpływy ze sprzedaży aktywów finansowych dostępnych do sprzedaży	102 054	267 412
Nabycie aktywów finansowych ze środków Funduszu Likwidacji Zakładów Górniczych - utrzymywane do terminu wymagalności	(24 002)	(43 324)
Wpływy ze sprzedaży aktywów finansowych ze środków Funduszu Likwidacji Zakładów Górniczych - utrzymywane do terminu wymagalności	9 829	32 152
Pożyczki udzielone	(7 056)	(2 268)
Wpływy z tytułu spłaty pożyczek	53	9 575
Odsetki otrzymane	183	469
Dywidendy otrzymane	136 847	205 564
Inne wydatki inwestycyjne	(11 694)	(6 750)
	<b>(841 420)</b>	<b>(426 312)</b>
<b>Przepływy pieniężne netto z działalności inwestycyjnej</b>		
<b>Przepływy pieniężne z działalności finansowej</b>		
Wydatki z tytułu spłaty pożyczek	(4 000)	(4 000)
Spłata zobowiązań z tytułu leasingu finansowego	(2 553)	(4 789)
Odsetki zapłacone	(355)	(605)
Dywidendy wypłacone	(1 800 000)	(1 698 000)
	<b>(1 806 908)</b>	<b>(1 707 394)</b>
<b>Przepływy pieniężne netto z działalności finansowej</b>		
	<b>(696 270)</b>	<b>793 802</b>
<b>Przepływy pieniężne netto razem</b>		
Zyski/(Straty) z różnic kursowych z tytułu wyceny środków pieniężnych i ich ekwiwalentów	31 512	(22 620)
	<b>(664 758)</b>	<b>771 182</b>
<b>Zmiana stanu środków pieniężnych i ich ekwiwalentów</b>		
<b>Stan środków pieniężnych i ich ekwiwalentów na początek okresu</b>	<b>2 534 995</b>	<b>2 093 436</b>
<b>Stan środków pieniężnych i ich ekwiwalentów na koniec okresu</b>	<b>1 870 237</b>	<b>2 864 618</b>
w tym środki pieniężne o ograniczonej możliwości dysponowania	2 076	2 564

**Kwartalna informacja finansowa KGHM Polska Miedź S.A. (kontynuacja)**

**Wybrane dane objaśniające**

**I. Wybrane dodatkowe noty**

**1. Zmiana stanu rezerw na pozostałe zobowiązania i inne obciążenia**

	OGÓŁEM	koszty likwidacji kopalń i innych obiektów technologicznych	koszty likwidacji środków trwałych	sprawy w toku i postępowaniu sądowym	pozostałe rezerwy
<b>Stan rezerw na 1 stycznia 2007 r.</b>	<b>524 560</b>	<b>459 254</b>	<b>5 287</b>	<b>15 372</b>	<b>44 647</b>
Zwiększenia	104 473	92 063	4 553	30	7 827
Zmniejszenia	(112 159)	(95 336)	(5 227)	(463)	(11 133)
<b>Stan rezerw na 30 września 2007 r.</b>	<b>516 874</b>	<b>455 981</b>	<b>4 613</b>	<b>14 939</b>	<b>41 341</b>
z tego :					
<b>rezerwy długoterminowe</b>	<b>480 206</b>	<b>450 189</b>	<b>4 075</b>	<b>-</b>	<b>25 942</b>
<b>rezerwy krótkoterminowe</b>	<b>36 668</b>	<b>5 792</b>	<b>538</b>	<b>14 939</b>	<b>15 399</b>

	OGÓŁEM	koszty likwidacji kopalń i innych obiektów technologicznych	koszty likwidacji środków trwałych	sprawy w toku i postępowaniu sądowym	pozostałe rezerwy
<b>Stan rezerw na 1 stycznia 2007 r.</b>	<b>524 560</b>	<b>459 254</b>	<b>5 287</b>	<b>15 372</b>	<b>44 647</b>
Zwiększenia	270 332	234 006	4 779	352	31 195
Zmniejszenia	(163 027)	(142 949)	(5 256)	(505)	(14 317)
<b>Stan rezerw na 31 grudnia 2007 r.</b>	<b>631 865</b>	<b>550 311</b>	<b>4 810</b>	<b>15 219</b>	<b>61 525</b>
z tego :					
<b>rezerwy długoterminowe</b>	<b>556 589</b>	<b>527 623</b>	<b>4 272</b>	<b>-</b>	<b>24 694</b>
<b>rezerwy krótkoterminowe</b>	<b>75 276</b>	<b>22 688</b>	<b>538</b>	<b>15 219</b>	<b>36 831</b>

	OGÓŁEM	koszty likwidacji kopalń i innych obiektów technologicznych	koszty likwidacji środków trwałych	sprawy w toku i postępowaniu sądowym	pozostałe rezerwy
<b>Stan rezerw na 1 stycznia 2008 r.</b>	<b>631 865</b>	<b>550 311</b>	<b>4 810</b>	<b>15 219</b>	<b>61 525</b>
Zwiększenia	46 177	40 301	731	1 950	3 195
Zmniejszenia	(139 619)	(102 288)	(60)	(1 261)	(36 010)
<b>Stan rezerw na 30 września 2008 r.</b>	<b>538 423</b>	<b>488 324</b>	<b>5 481</b>	<b>15 908</b>	<b>28 710</b>
z tego :					
<b>rezerwy długoterminowe</b>	<b>488 732</b>	<b>472 246</b>	<b>4 381</b>	<b>-</b>	<b>12 105</b>
<b>rezerwy krótkoterminowe</b>	<b>49 691</b>	<b>16 078</b>	<b>1 100</b>	<b>15 908</b>	<b>16 605</b>

**Kwartalna informacja finansowa KGHM Polska Miedź S.A. (kontynuacja)**

**2. Przychody ze sprzedaży**

	Okres obrotowy			
	za 3 miesiące kończący się 30 września 2008	za 9 miesięcy kończący się 30 września 2008	za 3 miesiące kończący się 30 września 2007	za 9 miesięcy kończący się 30 września 2007
Miedź, metale szlachetne, produkty uboczne hutnictwa	2 681 042	8 630 978	3 368 827	9 153 428
Sól	2 946	12 339	2 741	10 932
Usługi	12 806	35 505	16 363	39 609
Pozostałe wyroby	2 665	8 059	991	9 427
Towary	10 205	32 464	11 699	30 897
Odpady i materiały produkcyjne	9 910	31 002	9 187	24 520
Pozostałe materiały	77	239	893	1 965
<b>Razem</b>	<b>2 719 651</b>	<b>8 750 586</b>	<b>3 410 701</b>	<b>9 270 778</b>

**3. Koszty według rodzaju**

	Okres obrotowy			
	za 3 miesiące kończący się 30 września 2008	za 9 miesięcy kończący się 30 września 2008	za 3 miesiące kończący się 30 września 2007	za 9 miesięcy kończący się 30 września 2007
Amortyzacja środków trwałych i wartości niematerialnych	117 389	349 330	105 917	309 864
Koszty świadczeń pracowniczych	603 066	1 784 772	589 577	1 678 693
Zużycie materiałów i energii	1 000 602	2 695 758	947 926	2 321 931
Usługi obce	259 872	737 393	220 054	626 643
Podatki i opłaty	67 559	220 972	65 990	198 790
Koszty reklamy i wydatki reprezentacyjne	4 119	15 310	9 217	28 368
Ubezpieczenia majątkowe i osobowe	2 716	8 877	3 317	10 236
Koszty prac badawczych i prac rozwojowych nieaktywowanych w wartościach niematerialnych	279	961	1 386	2 014
Pozostałe koszty z tego:	2 832	8 482	(6 672)	2 188
Odpisy z tytułu utraty wartości środków trwałych, wartości niematerialnych	328	328	2 945	2 945
Odpis aktualizujący wartość zapasów	-	599	155	611
Odpis aktualizujący wartość należności	5	5	16	56
Odwrócenie odpisu aktualizującego wartość zapasów	(386)	(1 021)	(196)	(584)
Odwrócenie odpisu aktualizującego wartość należności	-	(3)	(1)	(2 375)
Straty z tytułu zbycia instrumentów finansowych	615	1 444	112	347
Inne koszty działalności operacyjnej	2 270	7 130	(9 703)	1 188
<b>Razem koszty rodzajowe</b>	<b>2 058 434</b>	<b>5 821 855</b>	<b>1 936 712</b>	<b>5 178 727</b>
Wartość sprzedanych towarów i materiałów (+)	19 347	60 804	20 639	55 166
Zmiana stanu produktów, produkcji w toku (+/-)	(72 330)	(25 458)	(41 586)	225 342
Koszty wytworzenia produktów na własne potrzeby jednostki (-)	(22 951)	(64 163)	(12 478)	(34 852)
<b>Łączne koszty sprzedanych produktów, towarów i materiałów, sprzedaży oraz koszty ogólnego zarządu</b>	<b>1 982 500</b>	<b>5 793 038</b>	<b>1 903 287</b>	<b>5 424 383</b>

#### Kwartalna informacja finansowa KGHM Polska Miedź S.A. (kontynuacja)

#### 4. Pozostałe przychody operacyjne

	Okres obrotowy			
	za 3 miesiące kończący się 30 września 2008	za 9 miesięcy kończący się 30 września 2008	za 3 miesiące kończący się 30 września 2007	za 9 miesięcy kończący się 30 września 2007
Przychody oraz zyski z tytułu instrumentów finansowych zaliczane do pozostałej działalności operacyjnej z tytułów:	145 980	423 100	184 556	1 221 643
Wycena i realizacja instrumentów pochodnych	105 596	316 606	153 200	1 119 964
Zyski z tytułu zbycia instrumentów finansowych	15 272	19 269	5 682	21 307
Odsetki od instrumentów finansowych	25 112	87 220	25 672	80 095
Odwrócenie odpisu aktualizującego należności finansowych	-	5	2	277
Odsetki niefinansowe	5	4 450	30	157
Odwrócenie odpisu aktualizującego należności niefinansowych	679	5 111	-	-
Przychody z dywidend	228	228 297	397	205 564
Rozwiązanie niewykorzystanych rezerw	1 082	5 674	3 968	5 603
Otrzymane kary i odszkodowania	2 203	4 211	1 371	2 445
Nadpłaty podatku od nieruchomości	-	-	-	1 666
Otrzymane dotacje państwowe i inne darowizny	161	1 006	275	1 388
Pozostałe przychody / zyski operacyjne	6 317	7 664	712	4 262
<b>Ogółem pozostałe przychody operacyjne</b>	<b>156 655</b>	<b>679 513</b>	<b>191 309</b>	<b>1 442 728</b>

#### 5. Pozostałe koszty operacyjne

	Okres obrotowy			
	za 3 miesiące kończący się 30 września 2008	za 9 miesięcy kończący się 30 września 2008	za 3 miesiące kończący się 30 września 2007	za 9 miesięcy kończący się 30 września 2007
Koszty i straty z tytułu instrumentów finansowych, zaliczanych do pozostałej działalności operacyjnej z tytułów:	(16 031)	508 820	251 019	1 519 341
Wycena i realizacja instrumentów pochodnych	24 031	402 883	231 434	1 451 712
Odsetki od zaległych zobowiązań finansowych	1	17	10	121
Odpisy z tytułu utraty wartości pozostałych należności finansowych	6	14	17	28
Straty z tytułu różnic kursowych	(40 069)	105 906	19 558	67 480
Odpis z tytułu utraty wartości pozostałych należności niefinansowych	-	170	5 623	16 987
Strata ze zbycia rzeczowych aktywów trwałych	2 555	5 618	3 318	6 436
Przekazane darowizny	3 450	10 633	1 522	7 614
Odsetki od zaległych zobowiązań niefinansowych	526	971	702	5 157
Utworzone rezerwy na zobowiązania z tytułów:	1 470	6 380	5 369	20 908
Likwidacji kopalń	309	1 667	-	15 356
Spraw w toku i postępowaniu sądowym	(413)	1 950	-	30
Pozostałych	1 574	2 763	5 369	5 522
Zapłacone kary i odszkodowania	39	1 398	363	1 818
Umorzenie odsetek od należności	4	4	-	5 304
Skutki decyzji po kontroli podatkowej	699	699	195	2 587
Pozostałe koszty / straty operacyjne	5 139	11 913	2 623	7 706
<b>Ogółem pozostałe koszty operacyjne</b>	<b>(2 149)</b>	<b>546 606</b>	<b>270 734</b>	<b>1 593 858</b>

**Kwartalna informacja finansowa KGHM Polska Miedź S.A. (kontynuacja)**

**6. Koszty finansowe - netto**

	Okres obrotowy			
	za 3 miesiące kończący się 30 września 2008	za 9 miesięcy kończący się 30 września 2008	za 3 miesiące kończący się 30 września 2007	za 9 miesięcy kończący się 30 września 2007
Koszty odsetek z tytułu:	710	1 075	604	1 047
Pożyczek	173	416	215	581
Leasingu finansowego	537	659	389	466
Zyski z tytułu różnic kursowych netto pochodzących od źródeł finansowania zewnętrznego	33	(997)	(1)	(365)
Zmiany wysokości rezerw wynikające z przybliżania czasu wykonania zobowiązania (efekt zwijania dyskonta)	9 767	28 245	7 246	19 351
Pozostałe koszty finansowe	359	359	-	-
<b>Ogółem koszty finansowe - netto</b>	<b>10 869</b>	<b>28 682</b>	<b>7 849</b>	<b>20 033</b>

**7. Korekty zysku netto w rachunku przepływów pieniężnych**

	Okres obrotowy	
	za 9 miesięcy kończący się 30 września 2008	za 9 miesięcy kończący się 30 września 2007
Podatek dochodowy z rachunku zysków i strat	528 969	668 435
Amortyzacja	349 330	309 864
Odsetki i udziały w zyskach (dywidendy)	(227 451)	(204 863)
(Zyski)/Straty z tytułu różnic kursowych	(32 279)	23 256
Zmiana stanu rezerw	33 725	34 130
Zmiana stanu instrumentów pochodnych	(91 861)	(35 172)
Inne korekty	(7 522)	(12 712)
Zmiany stanu kapitału obrotowego:	(379 069)	(142 388)
Zapasy	(167 852)	72 148
Należności z tytułu dostaw i usług oraz pozostałe należności	(203 014)	(63 575)
Zobowiązania z tytułu dostaw i usług oraz pozostałe zobowiązania	(8 203)	(150 961)
<b>Ogółem korekty zysku netto</b>	<b>173 842</b>	<b>640 550</b>



## **Kwartalna informacja finansowa KGHM Polska Miedź S.A. (kontynuacja)**

### **II. Pozycje wpływające na aktywa, pasywa, kapitał, wynik finansowy netto lub przepływy środków pieniężnych, które są niezwykle ze względu na ich rodzaj, wielkość lub wywierany wpływ.**

#### **1. Opis istotnych dokonań lub niepowodzeń w okresie sprawozdawczym wraz z najistotniejszymi zdarzeniami ich dotyczącymi.**

##### **Informacja o sporach zbiorowych**

Na przełomie miesiąca września i października br. siedem organizacji związkowych wszczęło spory zbiorowe, domagając się wzrostu stawek osobistego zaszeregowania pracowników o kwotę 200 zł miesięcznie oraz odstąpienia od projektu Integracji Oddziałów Górniczych, łączenia hut oraz wydzielenia O/COPI ze struktur KGHM Polska Miedź S.A.

W dniach 14–16 października związki zawodowe przeprowadziły referendum strajkowe. Według przedstawicieli związków w referendum udział wzięło 14 400 pracowników co stanowi 77,31% załogi. W konsekwencji przeprowadzonego referendum związki zawodowe postanowiły zorganizować:

- w dniu 29 października br. na terenie Biura Zarządu Spółki wysłuchanie publiczne,
- w dniu 5 listopada br. 24-godzinny strajk we wszystkich Oddziałach Spółki.

Dialog z partnerami społecznymi obejmujący również rokowania i mediacje zakończył się w dniu 27 października 2008 r. podpisaniem porozumienia, zgodnie z którym Zarząd odstąpił od realizacji projektów utworzenia Kopalni Zespołonej, konsolidacji hut oraz od utworzenia Spółki Teleinformatyka na bazie majątku O/COPI, a organizacje związkowe odstąpiły od postulatu płacowego oraz odwołały planowany strajk i wysłuchanie publiczne.

Ponadto ustalono, że nie później niż w miesiącu grudniu strony ZUZP dokonają oceny osiągniętego poziomu wynagrodzeń oraz utraty ich wartości realnej w 2008 r. Wysokość ewentualnej jednorazowej premii wyrównawczej wynikać będzie z powyższej oceny i sytuacji zewnętrznej Spółki.

Obecnie zawierane są porozumienia pomiędzy KGHM Polska Miedź S.A. a przedstawicielami poszczególnych związków w celu zakończenia sporów zbiorowych. Aktualnie podpisanych jest 6 porozumień.

##### **Postępowanie w sprawie spornej dotyczącej zapłaty odszkodowania dla BOBMARK INTERNATIONAL**

W kwietniu 2003 roku Spółka z o. o. BOBMARK INTERNATIONAL z siedzibą w Warszawie wniosła do Sądu Okręgowego w Legnicy Wydział I Cywilny pozew przeciwko Spółce i PEW AQUAKONRAD S.A. w likwidacji w Iwinach o zapłatę odszkodowania w kwocie 12 299 tys. zł, w związku z utratą właściwości wody pochodzącej z ujęć AQ1 i AQ2 wskutek działalności KGHM Polska Miedź S.A. Wartość przedmiotu sporu, wobec ograniczenia powództwa, zmniejszyła się do kwoty 11 839 tys. zł.

Na rozprawie w dniu 29 sierpnia 2008 roku Sąd Okręgowy w Legnicy Wydział Cywilny oddalił powództwo w całości i uznał je za oczywiście bezzasadne. Wyrok jest nieprawomocny.

##### **Budowa bloków gazowo-parowych w elektrociepłowniach Głogów i Polkowice**

Zarząd Spółki podjął decyzję o realizacji w latach 2009-2012 projektu inwestycyjnego „Budowa Bloków Gazowo-Parowych w EC Głogów i EC Polkowice” każdy z dwoma turbinami gazowymi i turbiną parową o mocy 15 MWe każda. Projekt pozytywnie zaopiniowała Rada Nadzorcza Spółki. Łączna moc zainstalowana (90 MWe) zapewni około 25% zapotrzebowania Spółki na energię elektryczną.

Rozbudowa mocy energetycznych związana jest z możliwością obniżenia kosztów zaopatrzenia w energię elektryczną KGHM Polska Miedź S.A. oraz poprawą bezpieczeństwa energetycznego Grupy Kapitałowej KGHM.

##### **Zmiana sposobu naliczania opłat za składowanie odpadów z flotacji rud miedzi**

W związku z wejściem w życie ustawy z dnia 10 lipca 2008 r. o odpadach wydobywczych od dnia 15 sierpnia br. Spółka zwolniona jest z obowiązku naliczania opłaty za korzystanie ze środowiska z tytułu składowania odpadów flotacyjnych. W 2007 roku powyższa opłata wyniosła 72 619 tys. zł, w roku bieżącym wyniesie łącznie 45 880 tys. zł. W latach następnych, zgodnie z zapisami wspomnianej ustawy Spółka nie będzie ponosić opłat z tytułu składowania odpadów z flotacji rud miedzi.

##### **Wybór pozostałych istotnych zdarzeń objętych raportami bieżącymi**

###### **Znaczące Umowy**

W dniu 7 sierpnia 2008 roku została zawarta umowa pomiędzy KGHM Polska Miedź S.A. i Wieland Werke AG na sprzedaż katod miedzianych w latach 2009-2011. Wartość przedmiotu umowy (obliczona jako przewidywana cena miedzi w oparciu o krzywą terminową oraz kurs NBP z dnia 7 sierpnia 2008 roku), w zależności od poziomu wykorzystania opcji ilościowej, oszacowana została na kwotę od 369 727 tys. USD do 448 955 tys. USD, tj. od 775 503 tys. zł do 941 683 tys. zł.

## **Kwartalna informacja finansowa KGHM Polska Miedź S.A. (kontynuacja)**

### **Podwyższenie kapitału zakładowego spółki PeBeKa S.A.**

Dnia 26 sierpnia 2008 roku zarejestrowane zostało podwyższenie kapitału zakładowego PeBeKa S.A. o kwotę 18 715 tys. zł. Nowo wyemitowane akcje w całości zostały objęte przez KGHM Polska Miedź S.A. po cenie nominalnej i pokryte wkładem pieniężnym. Objęte akcje stanowią 37,78% kapitału zakładowego PeBeKa S.A. Obecnie kapitał zakładowy spółki wynosi 49 538 tys. zł i w całości znajduje się w posiadaniu KGHM Polska Miedź S.A.

## **2. Wycena aktywów finansowych i rzeczowych**

### **Aktywa finansowe**

W wyniku wyceny i rozliczenia transakcji zabezpieczających przyszłe przepływy pieniężne w części skutecznej, po uwzględnieniu skutków w podatku odroczonym, w bieżącym kwartale zwiększono pozostałe kapitały o kwotę 61 800 tys. zł.

*/narastająco od początku roku zwiększenie pozostałych kapitałów w kwocie 59 151 tys. zł/*

Tytułem wyceny i rozliczenia aktywów finansowych dostępnych do sprzedaży do wartości godziwej po uwzględnieniu skutków w podatku odroczonym w bieżącym kwartale zwiększono pozostałe kapitały w kwocie 1 122 tys. zł.

*/narastająco od początku roku zmniejszenie pozostałych kapitałów w kwocie 562 tys. zł/*

W wyniku realizacji i aktualizacji wyceny instrumentów pochodnych do poziomu wartości godziwej nastąpiło zwiększenie zysku bieżącego kwartału w kwocie 81 565 tys. zł.

*/narastająco od początku roku zmniejszenie zysku w kwocie 86 277 tys. zł/*

### **Aktywa rzeczowe i należności**

Tytułem amortyzacji rzeczowego majątku trwałego i wartości niematerialnych obciążono wynik finansowy bieżącego kwartału w wysokości 117 389 tys. zł.

*/narastająco od początku roku zmniejszenie zysku w kwocie 349 330 tys. zł/*

Na poziom aktywów i wyniku finansowego w bieżącym kwartale wpłynęły skutki odpisów aktualizujących należności wraz z odsetkami (nadwyżka odpisów rozwiązanych nad utworzonymi) zwiększając wynik bieżącego kwartału w kwocie 668 tys. zł.

*/narastająco od początku roku zwiększenie zysku w kwocie 4 930 tys. zł/*

Wycena pozostałych aktywów nie wpłynęła istotnie na wynik finansowy bieżącego okresu.

## **3. Rodzaj i kwoty zmian wartości szacunkowych**

### **Rezerwy**

W wyniku finansowym bieżącego kwartału rozliczono skutki aktualizacji i tworzenia szacunków przyszłych zobowiązań (rezerw), w szczególności:

3.1 rezerw na przyszłe świadczenia pracownicze z tytułu jednorazowych odpraw emerytalnych lub rentowych, nagród jubileuszowych, deputatu węglowego wypłacanego po okresie zatrudnienia. Skutkiem zmiany szacunku jest wzrost rezerwy i zmniejszenie zysku w kwocie 30 547 tys. zł (po uwzględnieniu skutków w podatku odroczonym zmniejszenie zysku w kwocie 24 743 tys. zł),

*/narastająco od początku roku obrotowego zmniejszenie zysku w kwocie 57 195 tys. zł/*

3.2 rezerw na przyszłe koszty likwidacji (rekultywacji) kopalń obejmujących szacunki kosztów likwidacji obiektów technologicznych, dla których obowiązek rekultywacji po zakończeniu działalności wynika z odrębnych przepisów lub przyjętego zwyczaju. Wynikiem zmiany szacunku jest spadek rezerwy w kwocie 29 321 tys. zł, który rozliczono na zmniejszenie zysku w kwocie 8 101 tys. zł i zmniejszenie środków trwałych w kwocie 37 422 tys. zł. Spadek rezerwy spowodował spadek aktywa z tytułu odroczonego podatku dochodowego w kwocie 5 927 tys. zł,

*/narastająco od początku roku obrotowego spadek rezerwy w kwocie 44 929 tys. zł, z czego 69 973 tys. zł rozliczono na zmniejszenie środków trwałych i 25 044 tys. zł na zmniejszenie zysku/*

3.3 rezerw na przyszłe koszty wynagrodzeń wraz z narzutami w kwocie 145 134 tys. zł, wypłacane (zgodnie z postanowieniami Zakładowego Układu Zbiorowego Pracy) z okazji świąt branżowych i po zatwierdzeniu rocznego sprawozdania finansowego,

*/stan rezerw na 30 września 2008 roku uwzględniający wypłaty zaliczkowe wynosi 342 393 tys. zł/*

Aktualizacja i tworzenie pozostałych rezerw na zobowiązania nie wpłynęły istotnie na wynik finansowy bieżącego okresu.

### **Odroczony podatek dochodowy**

Wynikiem różnic pomiędzy wartością bilansową i podatkową pozycji bilansu jest zmiana szacunku wartości aktywów i rezerwy z tytułu odroczonego podatku dochodowego.

W bieżącym kwartale nastąpił spadek aktywa podatkowego w kwocie 46 309 tys. zł, który rozliczono na zmniejszenie wyniku finansowego.

*/narastająco od początku roku obrotowego nastąpił spadek aktywa w kwocie 50 046 tys. zł, który rozliczono:*

*- na zmniejszenie wyniku finansowego 49 927 tys. zł,*

*- na zmniejszenie kapitału z tytułu wyceny instrumentów finansowych zabezpieczających 119 tys. zł /*

#### **Kwartalna informacja finansowa KGHM Polska Miedź S.A. (kontynuacja)**

W rezerwie na odroczony podatek dochodowy w bieżącym kwartale nastąpił wzrost rezerwy w kwocie 5 757 tys. zł, który rozliczono:

- na zwiększenie wyniku finansowego	10 374 tys. zł
- na zmniejszenie kapitału z tytułu wyceny instrumentów finansowych zabezpieczających i instrumentów finansowych dostępnych do sprzedaży	16 131 tys. zł

*/narastająco od początku roku obrotowego nastąpił wzrost rezerwy w kwocie 5 961 tys. zł, który rozliczono*

- na zwiększenie wyniku finansowego	10 210 tys. zł
- na zmniejszenie kapitału z tytułu wyceny instrumentów finansowych zabezpieczających i instrumentów finansowych dostępnych do sprzedaży	16 171 tys. zł

Po skompensowaniu aktywa z rezerwą, wartość aktywa podatkowego na koniec okresu sprawozdawczego ustalono w wysokości 104 774 tys. zł.

#### **4. Opis czynników i zdarzeń, w szczególności o nietypowym charakterze, mających wpływ na osiągnięte wyniki finansowe Spółki.**

##### **Wyniki produkcyjne i finansowe w III kwartale 2008 roku**

W III kwartale 2008 roku w KGHM Polska Miedź S.A. wyprodukowano 133 tys. t miedzi elektrolitycznej, w tym 31 tys. t z zakupionych materiałów miedzionośnych (po 9 miesiącach br. odpowiednio: 391 tys. t i 73 tys. t) oraz 253 t srebra metalicznego.

Najistotniejsze czynniki wpływające na wartość sprzedaży w III kwartale 2008 r. to uwarunkowania makroekonomiczne:

- notowania miedzi na Londyńskiej Giełdzie Metali (LME) na średnim poziomie 7 693 USD/t (po 9 miesiącach: 7 966 USD/t),
- średni kurs walutowy na poziomie 2,20 zł/USD (po 3 kwartałach: 2,26 zł/USD),
- średnie notowania srebra na Londyńskiej Giełdzie Metali Szlachetnych (LBM) w wysokości 15,09 USD/troz (w okresie styczeń-wrzesień 16,60 USD/troz)

oraz wolumen sprzedaży: miedzi i wyrobów z miedzi w ilości 133 tys. t i srebra 295 t (po 9 miesiącach odpowiednio: 398 tys. t i 858 t).

Osiągnięte **przychody ze sprzedaży** w wysokości 2 719 651 tys. zł były niższe od uzyskanych w III kwartale 2007 roku o 691 050 tys. zł, tj. o 20%. Zmniejszenie przychodów było wynikiem:

- umocnienia złotego z 2,76 zł/USD do 2,20 zł/USD,
- zmniejszenia korekty z tytułu rozliczenia transakcji zabezpieczających (zmniejszenie wyniku z 69 711 tys. zł do 6 319 tys. zł),
- niższych cen miedzi (zmniejszenie notowań z 7 714 USD/t do 7 693 USD/t),

przy wpływających na wzrost przychodów:

- wyższych uzyskanych cenach srebra (wzrost notowań z 12,70 USD/troz do 15,09 USD/troz),
- wyższym wolumenie sprzedaży miedzi (z 132 tys. t do 133 tys. t).

W III kwartale 2008 roku przychody ze sprzedaży miedzi i wyrobów z miedzi stanowiły 84%, a srebra 11% (w analogicznym okresie 2007 roku odpowiednio: 87% i 10%) ogółu przychodów ze sprzedaży.

**Koszty podstawowej działalności operacyjnej** w III kwartale 2008 r. wyniosły 1 982 500 tys. zł i w relacji do analogicznego okresu roku poprzedniego były wyższe o 79 213 tys. zł, tj. o 4% przy zbliżonym poziomie wolumenu sprzedaży wyrobów z miedzi. Na kształtowanie się poziomu kosztów operacyjnych wpływ miała przede wszystkim:

- wyższa wartość zużytych materiałów technologicznych i energii z tytułu wzrostu cen,
- większy zakres rzeczowy i finansowy górniczych robót przygotowawczych,
- wyższy poziom kosztów pracy na skutek wzrostu odpisu na przyszłe świadczenia pracownicze (rezerwa aktuarialna).

Całkowity jednostkowy koszt produkcji miedzi elektrolitycznej w III kwartale 2008 r. wyniósł 12 689 zł/t i uległ zwiększeniu w relacji do analogicznego okresu roku ubiegłego o 6 %.

Przyrost kosztu produkcji wynika głównie ze wzrostu kosztów wymienionych powyżej oraz niższej produkcji miedzi elektrolitycznej o 4 %.

**Zysk na sprzedaży** (zysk brutto ze sprzedaży pomniejszony o koszty ogólnego zarządu i koszty sprzedaży) w III kwartale br. wyniósł 737 151 tys. zł i był niższy o 770 263 tys. zł, tj. o 51% od osiągniętego w III kwartale 2007 roku.

**Pozostała działalność operacyjna** zamknęła się w III kwartale br. zyskiem w wysokości 158 804 tys. zł, w tym najistotniejsze pozycje stanowiły zysk z tytułu wyceny instrumentów pochodnych oraz dodatnich różnic kursowych.

W odniesieniu do wyniku osiągniętego w analogicznym okresie ubiegłego roku wynik na pozostałej działalności operacyjnej był wyższy o 238 229 tys. zł głównie w związku ze zmianą wyniku z tytułu wyceny instrumentów pochodnych i dodatnich różnic kursowych.

W konsekwencji opisanych wyżej czynników **zysk na działalności operacyjnej** w III kwartale 2008 roku wyniósł 895 955 tys. zł i w porównaniu do analogicznego okresu roku poprzedniego zmniejszył się o 532 034 tys. zł, tj. o 37%.

W III kwartale 2008 roku działalność KGHM Polska Miedź S.A. zamknęła się **zyskiem netto** w wysokości 718 114 tys. zł, który był o 431 012 tys. zł, tj. o 38% niższy od wyniku za III kwartał 2007 r.

Wartość **EBITDA** w III kwartale 2008 r. wyniosła 1 013 344 tys. zł (w tym amortyzacja 117 389 tys. zł) i była o 520 562 tys. zł (34%) niższa od wartości wskaźnika dla analogicznego okresu roku ubiegłego.

## **Kwartalna informacja finansowa KGHM Polska Miedź S.A. (kontynuacja)**

### **Zarządzanie ryzykiem**

W III kwartale 2008 roku strategie zabezpieczające cenę miedzi stanowiły 29%, a srebra 32% zrealizowanej przez Spółkę sprzedaży metali. Spółka w tym okresie nie miała zabezpieczonych przychodów ze sprzedaży przed ryzykiem kursowym.

W III kwartale 2008 roku wynik na instrumentach pochodnych ukształtował się na poziomie dodatnim w kwocie 87 883 tys. zł, na który złożyły się:

- korekta przychodów ze sprzedaży w kwocie 6 319 tys. zł (kwota przeniesiona z kapitału z aktualizacji wyceny do rachunku zysków i strat w okresie sprawozdawczym),
- strata na pozostałej działalności operacyjnej z tytułu realizacji instrumentów pochodnych w wysokości (23 034) tys. zł,
- zysk na pozostałej działalności operacyjnej z tytułu wyceny instrumentów pochodnych w kwocie 104 598 tys. zł. Korekta wynika głównie ze zmiany wartości czasowej opcji, które rozliczą się w przyszłym okresie. Ze względu na obowiązujące przepisy rachunkowości zabezpieczeń, zmiana wartości czasowej opcji nie może być odniesiona na kapitał z aktualizacji wyceny.

W III kwartale 2008 roku Spółka wdrożyła strategie zabezpieczające cenę miedzi o łącznym wolumenie 39 tys. ton i horyzoncie czasowym przypadającym na IV kwartał 2008 i I kwartał 2009 r. Spółka korzystała z instrumentów opcyjnych. W tym okresie Spółka wdrożyła strategie dostosowawcze o łącznym wolumenie 1 525 ton i horyzoncie czasowym przypadającym na sierpień 2008 roku i okres od kwietnia do września 2009 roku. W przypadku rynku srebra, w analizowanym okresie nie zostały zaimplementowane strategie zabezpieczające cenę tego metalu. W III kwartale 2008 roku na rynku srebra nie wdrożono transakcji dostosowawczych.

W przypadku terminowego rynku walutowego w III kwartale 2008 roku Spółka zawarła strategie zabezpieczające poziom kursu USD/PLN o łącznym wolumenie 990 mln USD i horyzoncie czasowym IV kwartał 2008 i cały 2009 rok. Spółka korzystała z instrumentów opcyjnych. W analizowanym okresie na rynku walutowym nie wdrożono żadnych transakcji dostosowawczych.

Spółka pozostaje zabezpieczona dla części sprzedaży miedzi planowanej w IV kwartale 2008 roku (73,5 tys. t) i I połowie 2009 roku (63 tys. t), dla części planowanej sprzedaży srebra w IV kwartale 2008 roku (3 mln troz) oraz w 2009 roku (9,6 mln troz). Dla przychodów ze sprzedaży (rynek walutowy) Spółka posiada pozycję zabezpieczającą w IV kwartale 2008 roku dla 450 mln USD i w 2009 roku dla 540 mln USD.

Na dzień 30 września 2008 roku wartość godziwa otwartych pozycji w instrumentach pochodnych wyniosła 264 851 tys. zł, z czego 265 588 tys. zł dotyczyło wartości godziwej instrumentów zabezpieczających, natomiast (737) tys. zł dotyczyło wartości godziwej instrumentów handlowych. Wartość godziwa transakcji rozliczających się 2 października 2008 roku w kwocie (482) tys. zł została wykazana w pozostałych należnościach finansowych. Wartość godziwa otwartych pozycji w instrumentach pochodnych zmienia się w zależności od zmiany warunków rynkowych i ostateczny wynik na tych transakcjach może znacząco odbiegać od opisanej powyżej wyceny.

Na dzień 30 września 2008 roku stan kapitału z aktualizacji wyceny wyniósł 85 468 tys. zł i całość dotyczyła skutecznej części wyniku z wyceny transakcji zabezpieczających ryzyko cen metali.

Na dzień 30 czerwca 2008 roku stan kapitału z aktualizacji wyceny skutecznej części wartości godziwej instrumentów zabezpieczających wyniósł 7 800 tys. zł.

W trakcie III kwartału 2008 roku zmiana kapitału z aktualizacji wyceny (zwiększenie) wyniosła 77 668 tys. zł. Na kwotę tę składają się zmiany wartości godziwej w ciągu okresu odniesione na kapitał z aktualizacji wyceny z tytułu zawartych transakcji zabezpieczających w części skutecznej, tj. zwiększenie kapitału z aktualizacji wyceny o kwotę 83 987 tys. zł oraz kwota przeniesiona z kapitału z aktualizacji wyceny do rachunku zysków i strat z tytułu rozliczenia transakcji zabezpieczających, zmniejszenie kapitału z aktualizacji wyceny o kwotę 6 319 tys. zł (korekta in plus przychodów ze sprzedaży za III kwartał 2008 roku).

**Kwartalna informacja finansowa KGHM Polska Miedź S.A. (kontynuacja)**

**III. Pozycje warunkowe i pozostałe pozycje pozabilansowe**

	<b>Stan na dzień 30 września 2008</b>	<b>Wzrost/(spadek) od zakończenia ostatniego roku obrotowego</b>
<b>Należności warunkowe</b>	<b>7 490</b>	<b>(115 482)</b>
Otrzymane gwarancje i poręczenia	577	-
Sporne sprawy budżetowe	6 720	(115 675)
Pozostałe tytuły	193	193
<b>Należności pozabilansowe - prace wdrożeniowe, projekty wynalazcze</b>	<b>25 195</b>	<b>-</b>
<b>Zobowiązania warunkowe</b>	<b>652 338</b>	<b>(23 548)</b>
Udzielone gwarancje i poręczenia	9 651	(3 160)
Sprawy sporne, sądowe w toku	14 245	6 762
Kary warunkowe	1 627	(2 211)
Umowy w przedmiocie akceptacji oferty i warunkowego zbycia akcji Polkomtel S.A	615 591	(26 140)
Zabezpieczenia profilaktyczne z tytułu szkód górniczych	11 201	1 201
Pozostałe tytuły	23	-
<b>Zobowiązania pozabilansowe</b>	<b>458 682</b>	<b>7 493</b>
Zobowiązania z umów wdrożeniowych i racjonalizatorskich	68 299	12 711
Leasing operacyjny	22 795	293
Przyszłe opłaty za wieczyste użytkowanie gruntów	367 588	(5 511)

Wartości pozycji aktywów warunkowych ustalone zostały na podstawie szacunków.

Lubin, dnia 13 listopada 2008 roku