

KOMISJA NADZORU FINANSOWEGO

Skonsolidowany raport kwartalny QSr II / 2008

(zgodnie z §86 ust. 2 i §87 ust. 1 Rozporządzenia Ministra Finansów z dnia 19 października 2005r.
- Dz. U. Nr 209, poz. 1744)

dla emitentów papierów wartościowych prowadzących działalność wytwórczą, budowlaną, handlową lub usługową

Za II kwartał roku obrotowego **2008** obejmujący okres od **01-04-2008** do **30-06-2008**
Zawierający skrócone skonsolidowane sprawozdanie finansowe według Międzynarodowych Standardów Sprawozdawczości Finansowej w walucie PLN, oraz skrócone sprawozdanie finansowe według Międzynarodowych Standardów Sprawozdawczości Finansowej w walucie PLN.

data przekazania: dnia 14.08.2008

KGHM Polska Miedź Spółka Akcyjna
(pełna nazwa emitenta)

KGHM Polska Miedź S.A.
(skrótowa nazwa emitenta)

59 - 301
(kod pocztowy)

M. Skłodowskiej – Curie
(ulica)

(48 76) 74 78 200
(telefon)

IR@BZ.KGHM.pl
(e-mail)

692-000-00-13
(NIP)

Przemysł metalowy

(sektor wg klasyfikacji GPW w Warszawie)

LUBIN
(miejscowość)

48
(numer)

(48 76) 74 78 500
(fax)

www.kghm.pl
(www)

390021764
(REGON)

WYBRANE DANE FINANSOWE

dane dotyczące skróconego skonsolidowanego sprawozdania finansowego KGHM Polska Miedź S.A.

	w tys. zł		w tys. EUR	
	II kwartały narastająco za 6 miesięcy kończące się	II kwartały narastająco za 6 miesięcy kończące się	II kwartały narastająco za 6 miesięcy kończące się	II kwartały narastająco za 6 miesięcy kończące się
	<u>30 czerwca 2008</u>	<u>30 czerwca 2007</u>	<u>30 czerwca 2008</u>	<u>30 czerwca 2007</u>
I. Przychody ze sprzedaży	6 750 769	6 467 899	1 941 215	1 680 585
II. Zysk z działalności operacyjnej	1 963 628	2 126 559	564 650	552 554
III. Zysk przed opodatkowaniem	2 091 440	2 233 777	601 403	580 413
IV. Zysk netto	1 719 159	1 825 641	494 352	474 365
V. Zysk netto akcjonariuszy Jednostki Dominującej Grupy	1 719 410	1 825 334	494 424	474 285
VI. Zysk netto przypadający udziałowcom mniejszościowym	(251)	307	(72)	80
VII. Ilość akcji (w szt.)	200 000 000	200 000 000	200 000 000	200 000 000
VIII. Zysk netto na jedną akcję zwykłą (w zł/EUR)	8,60	9,13	2,47	2,37
IX. Przepływy pieniężne netto z działalności operacyjnej	1 266 888	1 813 154	364 300	471 120
X. Przepływy pieniężne netto z działalności inwestycyjnej	(602 891)	(559 488)	(173 364)	(145 374)
XI. Przepływy pieniężne netto z działalności finansowej	(22 904)	21 320	(6 586)	5 540
XII. Przepływy pieniężne netto razem	641 093	1 274 986	184 350	331 286
	Stan na	Stan na	Stan na	Stan na
	30.06.2008	31.12.2007	30.06.2008	31.12.2007
XIII. Aktywa trwałe	8 021 312	7 932 257	2 391 423	2 214 477
XIV. Aktywa obrotowe	6 843 420	5 570 957	2 040 254	1 555 264
XV. Aktywa trwałe przeznaczone do sprzedaży	550	184	164	51
XVI. Aktywa razem	14 865 282	13 503 398	4 431 841	3 769 792
XVII. Zobowiązania długoterminowe	1 616 133	1 710 812	481 824	477 613
XVIII. Zobowiązania krótkoterminowe	3 832 782	2 290 977	1 142 681	639 580
XIX. Kapitał własny	9 416 367	9 501 609	2 807 336	2 652 599
XX. Kapitał własny przypadający na udziały mniejszości	47 296	47 621	14 101	13 295

dane dotyczące skróconego sprawozdania finansowego KGHM Polska Miedź S.A.

	w tys. zł		w tys. EUR	
	II kwartały narastająco za 6 miesięcy kończące się	II kwartały narastająco za 6 miesięcy kończące się	II kwartały narastająco za 6 miesięcy kończące się	II kwartały narastająco za 6 miesięcy kończące się
	<u>30 czerwca 2008</u>	<u>30 czerwca 2007</u>	<u>30 czerwca 2008</u>	<u>30 czerwca 2007</u>
I. Przychody ze sprzedaży	6 030 935	5 860 077	1 734 223	1 522 652
II. Zysk z działalności operacyjnej	2 194 500	2 267 276	631 039	589 117
III. Zysk przed opodatkowaniem	2 176 687	2 255 092	625 916	585 951
IV. Zysk netto	1 814 690	1 857 671	521 823	482 687
V. Ilość akcji (w szt.)	200 000 000	200 000 000	200 000 000	200 000 000
VI. Zysk netto na jedną akcję zwykłą (w zł/EUR)	9,07	9,29	2,61	2,41
VII. Przepływy pieniężne netto z działalności operacyjnej	1 194 495	1 687 601	343 483	438 497
VIII. Przepływy pieniężne netto z działalności inwestycyjnej	(552 157)	(424 687)	(158 775)	(110 348)
IX. Przepływy pieniężne netto z działalności finansowej	(3 249)	(7 472)	(934)	(1 941)
X. Przepływy pieniężne netto razem	639 089	1 255 442	183 774	326 208
	Stan na	Stan na	Stan na	Stan na
	30.06.2008	31.12.2007	30.06.2008	31.12.2007
XI. Aktywa trwałe	7 566 138	7 431 425	2 255 721	2 074 658
XII. Aktywa obrotowe	6 187 712	4 992 205	1 844 765	1 393 692
XIII. Aktywa trwałe przeznaczone do sprzedaży	550	-	164	-
XIV. Aktywa razem	13 754 400	12 423 630	4 100 650	3 468 350
XV. Zobowiązania długoterminowe	1 428 958	1 439 396	426 021	401 841
XVI. Zobowiązania krótkoterminowe	3 349 136	2 018 285	998 490	563 452
XVII. Kapitał własny	8 976 306	8 965 949	2 676 139	2 503 057

Spis treści do skonsolidowanego raportu kwartalnego

A Skonsolidowane sprawozdanie finansowe	Strona
Skonsolidowany bilans	2
Skonsolidowany rachunek zysków i strat	3
Skonsolidowane zestawienie zmian w kapitale własnym	4
Skonsolidowany rachunek przepływów pieniężnych	5
Wybrane dane objaśniające do skonsolidowanego sprawozdania finansowego:	6
I Zasady przyjęte przy sporządzaniu sprawozdania	6
1 Wstęp	6
2 Zasady rachunkowości	8
II Informacja o istotnych zmianach szacunkowych	8
1 Rezerwy na przyszłe zobowiązania	8
2 Odroczone podatki dochodowe	9
III Aktywa finansowe i rzeczowe	9
IV Wybrane dodatkowe noty objaśniające:	10
1 Przychody ze sprzedaży	10
2 Koszty według rodzaju	11
3 Pozostałe przychody operacyjne	12
4 Pozostałe koszty operacyjne	13
5 Koszty finansowe-netto	13
6 Kredyty, pożyczki i zobowiązania z tytułu leasingu finansowego	14
7 Wpływy pieniężne z działalności operacyjnej	14
V Sytuacja i wyniki znaczących spółek	14
VI Cykliczność, sezonowość działalności	16
VII Informacja dotycząca emisji, wykupu i spłaty dłużnych i kapitałowych papierów wartościowych	16
VIII Informacje dotyczące wypłaconej (lub zadeklarowanej) dywidendy	16
IX Zdarzenia po dniu bilansowym	16
X Pozycje warunkowe i pozostałe pozycje pozabilansowe	17
XI Segmenty działalności	18
XII Skutek zmian w strukturze gospodarczej, w tym w wyniku połączenia jednostek gospodarczych, przejęcia lub sprzedaży jednostek Grupy Kapitałowej KGHM Polska Miedź S.A., inwestycji długoterminowych, podziału, restrukturyzacji i zaniechania działalności	19
B Pozostałe informacje do skonsolidowanego raportu kwartalnego	20
C Kwartalna informacja finansowa KGHM Polska Miedź S.A.	
Bilans	22
Rachunek zysków i strat	23
Zestawienie zmian w kapitale własnym	24
Rachunek przepływów pieniężnych	25
Wybrane dane objaśniające:	26
I Wybrane dodatkowe noty	26
1 Zmiana stanu rezerw na pozostałe zobowiązania i inne obciążenia	26
2 Przychody ze sprzedaży	27
3 Koszty według rodzaju	27
4 Pozostałe przychody operacyjne	28
5 Pozostałe koszty operacyjne	28
6 Koszty finansowe-netto	29
7 Wpływy pieniężne z działalności operacyjnej	29
II Pozycje wpływające na aktywa, pasywa, kapitał, wynik finansowy netto lub przepływy środków pieniężnych, które są niezwykle ze względu na ich rodzaj, wielkość lub wywierany wpływ	29
1 Opis istotnych dokonań lub niepowodzeń w okresie sprawozdawczym wraz z najistotniejszymi zdarzeniami ich dotyczącymi	29
2 Wycena aktywów finansowych i rzeczowych	31
3 Rodzaj i kwoty zmian wartości szacunkowych	32
4 Opis czynników i zdarzeń, w szczególności o nietypowym charakterze, mających wpływ na osiągnięte wyniki finansowe Spółki	32
III Pozycje warunkowe i pozostałe pozycje pozabilansowe	35

Skonsolidowane sprawozdanie finansowe

Skonsolidowany bilans

	Stan na dzień	
	30 czerwca 2008	31 grudnia 2007
	(niebadany)	
Aktywa		
Aktywa trwałe		
Rzeczowe aktywa trwałe	6 744 233	6 614 352
Wartości niematerialne	118 047	119 231
Nieruchomości inwestycyjne	16 517	16 517
Inwestycje w jednostki stowarzyszone	659 760	690 096
Aktywa z tytułu odroczonego podatku dochodowego	319 174	320 506
Aktywa finansowe dostępne do sprzedaży	44 759	47 155
Aktywa finansowe utrzymywane do terminu wymagalności	57 292	43 934
Pochodne instrumenty finansowe	8 154	33 395
Należności z tytułu dostaw i usług oraz pozostałe należności	53 376	47 071
	8 021 312	7 932 257
Aktywa obrotowe		
Zapasy	1 862 653	1 744 495
Należności z tytułu dostaw i usług oraz pozostałe należności	1 411 543	925 367
Należności z tytułu bieżącego podatku dochodowego od osób prawnych	1 669	7 377
Aktywa finansowe dostępne do sprzedaży	100 623	-
Pochodne instrumenty finansowe	16 429	81 622
Środki pieniężne i ich ekwiwalenty	3 450 503	2 812 096
	6 843 420	5 570 957
Aktywa trwałe przeznaczone do sprzedaży	550	184
RAZEM AKTYWA	14 865 282	13 503 398
Pasywa		
KAPITAŁ WŁASNY		
Kapitał własny przypadający na akcjonariuszy Jednostki Dominującej		
Kapitał akcyjny	2 000 000	2 000 000
Pozostałe kapitały	8 791	13 118
Zyski zatrzymane	7 360 280	7 440 870
	9 369 071	9 453 988
Kapitały przypadające na udziały mniejszości	47 296	47 621
RAZEM KAPITAŁ WŁASNY	9 416 367	9 501 609
ZOBOWIĄZANIA		
Zobowiązania długoterminowe		
Zobowiązania z tytułu dostaw i usług oraz pozostałe zobowiązania	21 848	24 762
Kredyty, pożyczki i zobowiązania z tytułu leasingu finansowego	69 756	162 909
Pochodne instrumenty finansowe	-	3 087
Rezerwa z tytułu odroczonego podatku dochodowego	34 282	29 804
Zobowiązania z tytułu świadczeń pracowniczych	944 331	919 923
Rezerwy na pozostałe zobowiązania i inne obciążenia	545 916	570 327
	1 616 133	1 710 812
Zobowiązania krótkoterminowe		
Zobowiązania z tytułu dostaw i usług oraz pozostałe zobowiązania	3 437 308	1 646 406
Kredyty, pożyczki i zobowiązania z tytułu leasingu finansowego	195 165	113 201
Zobowiązania z tytułu bieżącego podatku dochodowego od osób prawnych	30 159	343 377
Pochodne instrumenty finansowe	61	14 335
Zobowiązania z tytułu świadczeń pracowniczych	79 643	77 402
Rezerwy na pozostałe zobowiązania i inne obciążenia	90 446	96 256
	3 832 782	2 290 977
RAZEM ZOBOWIĄZANIA	5 448 915	4 001 789
RAZEM PASYWA	14 865 282	13 503 398

KGHM Polska Miedź S.A.
Skonsolidowany raport kwartalny wraz z kwartalną informacją finansową
za okres od 1 kwietnia 2008 roku do 30 czerwca 2008 roku
(kwoty w tabelach wyrażone są w tys. złotych, o ile nie podano inaczej)

Skonsolidowany rachunek zysków i strat

	Okres obrotowy			
	za 3 miesiące kończący się 30 czerwca 2008	za 6 miesięcy kończący się 30 czerwca 2008	za 3 miesiące kończący się 30 czerwca 2007	za 6 miesięcy kończący się 30 czerwca 2007
	(niebadany)	(niebadany)	(niebadany)	(niebadany)
DZIAŁALNOŚĆ KONTYNUOWANA:				
Przychody ze sprzedaży	3 410 956	6 750 769	3 538 193	6 467 899
Koszty sprzedanych produktów, towarów i materiałów	(2 148 734)	(4 054 068)	(1 973 004)	(3 639 149)
Zysk brutto ze sprzedaży	1 262 222	2 696 701	1 565 189	2 828 750
Koszty sprzedaży	(60 833)	(113 216)	(36 001)	(95 652)
Koszty ogólnego zarządu	(154 792)	(347 739)	(169 280)	(344 774)
Pozostałe przychody operacyjne	127 364	314 135	480 473	1 073 207
Pozostałe koszty operacyjne	(219 077)	(586 253)	(633 240)	(1 334 972)
Zysk z działalności operacyjnej	954 884	1 963 628	1 207 141	2 126 559
Koszty finansowe - netto	(12 245)	(24 712)	(7 483)	(15 212)
Udział w zyskach jednostek stowarzyszonych wycenianych metodą praw własności	82 019	152 524	68 286	122 430
Zysk przed opodatkowaniem	1 024 658	2 091 440	1 267 944	2 233 777
Podatek dochodowy	(182 840)	(372 281)	(234 660)	(408 136)
Zysk netto	841 818	1 719 159	1 033 284	1 825 641
Z tego:				
przypadający na akcjonariuszy Jednostki Dominującej	841 598	1 719 410	1 032 842	1 825 334
przypadający udziałowcom mniejszościowym	220	(251)	442	307
Zysk na akcję przypadający na akcjonariuszy Jednostki Dominującej w trakcie okresu (wyrażony w złotych na jedną akcję)				
- podstawowy	4,21	8,60	5,16	9,13
- rozwodniony	4,21	8,60	5,16	9,13

Skonsolidowane zestawienie zmian w kapitale własnym

	Przypadające na akcjonariuszy Jednostki Dominującej			Przypadające na udziały mniejszości	
	Kapitał akcyjny	Pozostałe kapitały	Zyski zatrzymane	Razem	kapitał własny
Stan na 1 stycznia 2007 r. wykazany pierwotnie	2 000 000	(431 161)	6 648 838	44 725	8 262 402
Błąd poprzednich okresów	-	-	251 473	37	251 510
Stan na 1 stycznia 2007 r.	2 000 000	(431 161)	6 900 311	44 762	8 513 912
Wpływ wyceny zabezpieczeń przepływów pieniężnych	-	698 586	-	-	698 586
Straty z tytułu zmiany wartości godziwej aktywów finansowych dostępnych do sprzedaży	-	(1 845)	-	-	(1 845)
Podatek odroczoney	-	(137 452)	-	-	(137 452)
Suma przychodów/(kosztów) ujętych bezpośrednio w kapitale własnym	-	559 289	-	-	559 289
Zysk netto	-	-	1 825 334	307	1 825 641
Suma ujętych przychodów/(kosztów)	-	559 289	1 825 334	307	2 384 930
Dywidenda za 2006 rok	-	-	(3 394 000)	-	(3 394 000)
Transakcje z udziałowcami mniejszościowymi	-	-	-	1 531	1 531
Stan na 30 czerwca 2007 r. (niebadany)	2 000 000	128 128	5 331 645	46 600	7 506 373
Stan na 1 stycznia 2008 r.	2 000 000	13 118	7 440 870	47 621	9 501 609
Wpływ wyceny zabezpieczeń przepływów pieniężnych	-	(2 095)	-	-	(2 095)
Straty z tytułu zmiany wartości godziwej aktywów finansowych dostępnych do sprzedaży	-	(2 073)	-	-	(2 073)
Podatek odroczoney	-	(159)	-	-	(159)
Suma przychodów/(kosztów) ujętych bezpośrednio w kapitale własnym	-	(4 327)	-	-	(4 327)
Zysk /(strata) netto	-	-	1 719 410	(251)	1 719 159
Suma ujętych przychodów/(kosztów)	-	(4 327)	1 719 410	(251)	1 714 832
Dywidenda za 2007 rok	-	-	(1 800 000)	(74)	(1 800 074)
Stan na 30 czerwca 2008 r. (niebadany)	2 000 000	8 791	7 360 280	47 296	9 416 367

KGHM Polska Miedź S.A.
Skonsolidowany raport kwartalny wraz z kwartalną informacją finansową
za okres od 1 kwietnia 2008 roku do 30 czerwca 2008 roku
(kwoty w tabelach wyrażone są w tys. złotych, o ile nie podano inaczej)

Skonsolidowany rachunek przepływów pieniężnych

	Okres obrotowy	
	za 6 miesięcy kończący się 30 czerwca 2008 (niebadany)	za 6 miesięcy kończący się 30 czerwca 2007 (niebadany)
Przepływy pieniężne z działalności operacyjnej		
Wpływy pieniężne z działalności operacyjnej	1 941 029	2 408 938
Podatek dochodowy zapłacony	(674 141)	(595 784)
Przepływy pieniężne netto z działalności operacyjnej	1 266 888	1 813 154
Przepływy pieniężne z działalności inwestycyjnej		
Nabycie rzeczowych aktywów trwałych i wartości niematerialnych	(572 611)	(613 530)
Wpływy ze zbycia rzeczowych aktywów trwałych i wartości niematerialnych	8 660	11 012
Wpływy ze zbycia nieruchomości inwestycyjnych	-	35 924
Nabycie aktywów finansowych utrzymywanych do terminu wymagalności	(64 844)	(202 797)
Wpływy ze zbycia aktywów finansowych utrzymywanych do terminu wymagalności	64 844	175 038
Nabycie aktywów finansowych dostępnych do sprzedaży	(100 005)	(200 000)
Wpływy ze zbycia aktywów finansowych dostępnych do sprzedaży	151	61 254
Nabycie aktywów finansowych ze środków Funduszu Likwidacji Zakładów Górniczych - utrzymywane do terminu wymagalności	(13 361)	(32 152)
Wpływy ze zbycia aktywów finansowych ze środków Funduszu Likwidacji Zakładów Górniczych - utrzymywane do terminu wymagalności	-	22 096
Spłata udzielonych pożyczek	-	250
Odsetki otrzymane	753	471
Dywidendy otrzymane	91 410	203 167
Inne wydatki inwestycyjne	(17 888)	(20 221)
Przepływy pieniężne netto z działalności inwestycyjnej	(602 891)	(559 488)
Przepływy pieniężne z działalności finansowej		
Wydatki związane z transakcjami z udziałowcami mniejszościowymi	-	(464)
Wpływy z tytułu otrzymanych kredytów i pożyczek	30 158	55 562
Wydatki z tytułu spłaty kredytów i pożyczek	(45 733)	(25 716)
Spłata zobowiązań z tytułu leasingu finansowego	(836)	(4 194)
Odsetki zapłacone	(6 604)	(3 868)
Dywidendy wypłacone	(24)	-
Inne wpływy finansowe	135	-
Przepływy pieniężne netto z działalności finansowej	(22 904)	21 320
Przepływy pieniężne netto razem	641 093	1 274 986
Straty z różnic kursowych z tytułu wyceny środków pieniężnych i ich ekwiwalentów	(2 686)	(16 132)
Zmiana stanu środków pieniężnych i ich ekwiwalentów	638 407	1 258 854
Stan środków pieniężnych i ich ekwiwalentów na początek okresu	2 812 096	2 321 131
Stan środków pieniężnych i ich ekwiwalentów na koniec okresu	3 450 503	3 579 985
w tym środki pieniężne o ograniczonej możliwości dysponowania	1 682	2 171

Wybrane dane objaśniające do skonsolidowanego sprawozdania finansowego

I. Zasady przyjęte przy sporządzaniu sprawozdania

1. Wstęp

Jednostką Dominującą Grupy Kapitałowej KGHM Polska Miedź S.A. jest KGHM Polska Miedź S.A. z siedzibą w Lubinie, której akcje znajdują się w obrocie regulowanym. Podstawowa działalność firmy koncentruje się na produkcji miedzi i srebra.

Podstawowy przedmiot działalności Grupy Kapitałowej stanowi:

- kopalnictwo rud metali nieżelaznych,
- wydobywanie żwiru i piasku,
- produkcja miedzi, metali szlachetnych i nieżelaznych,
- produkcja soli,
- odlewnictwo metali lekkich i nieżelaznych,
- kucie, prasowanie, wyłaczanie i walcowanie metali – metalurgia proszków,
- zagospodarowanie odpadów,
- sprzedaż hurtowa na zasadzie bezpośredniej płatności lub kontraktu,
- magazynowanie i przechowywanie towarów,
- działalność związana z zarządzaniem holdingami,
- działalność geologiczno-poszukiwawcza,
- wykonywanie robót ogólnobudowlanych w zakresie obiektów górniczych i produkcyjnych,
- wytwarzanie i dystrybucja energii elektrycznej oraz pary wodnej i gorącej wody, wytwarzanie gazu, dystrybucja paliw gazowych przez sieć zasilającą,
- zawodowe trudnienie się ratownictwem,
- rozkładowy i pozarozkładowy transport lotniczy,
- usługi telekomunikacyjne i informatyczne.

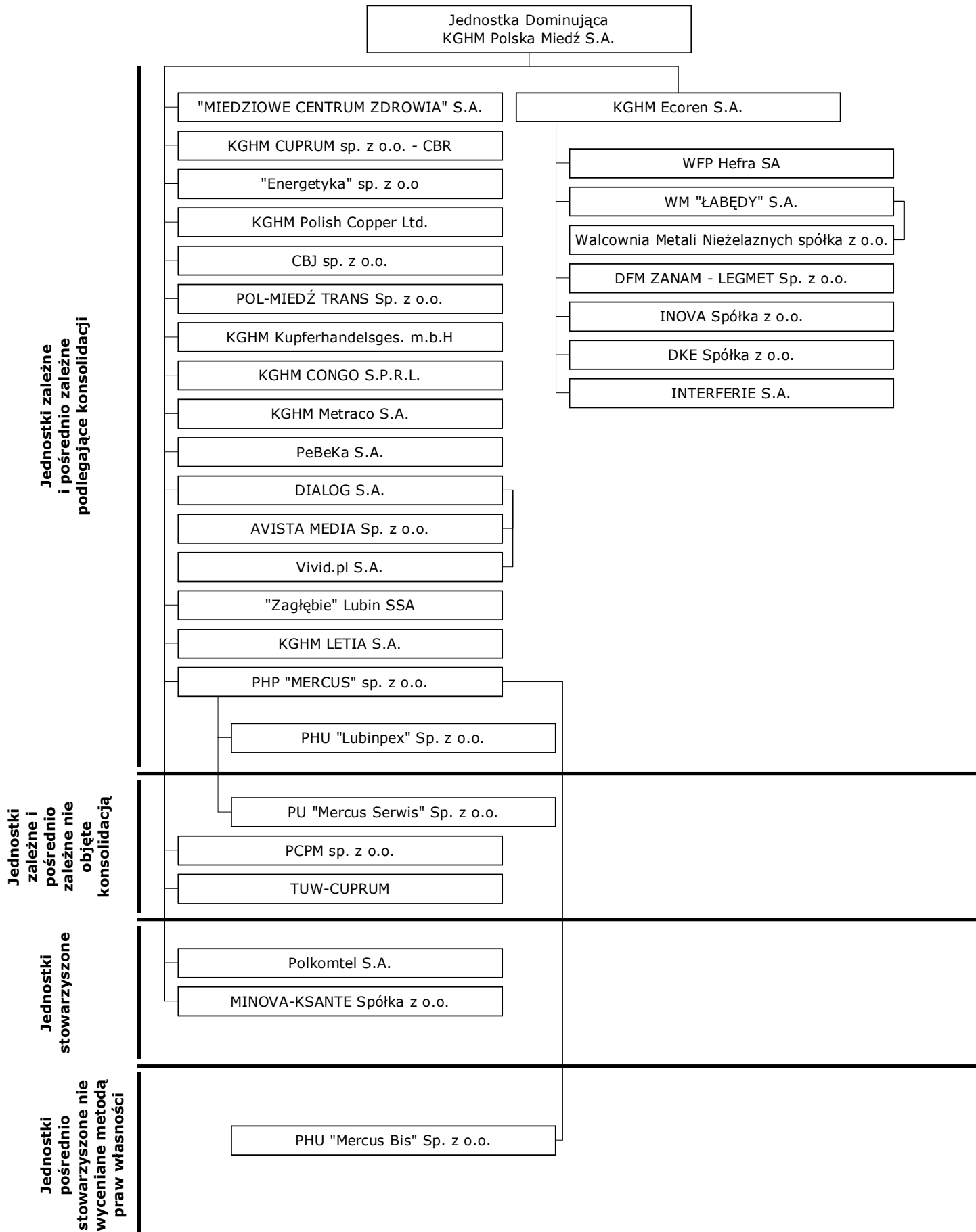
Działalność w zakresie eksploatacji złóż rudy miedzi, soli oraz kopalin pospolitych opiera się na podstawie posiadanych przez KGHM Polska Miedź S.A. koncesji wydanych przez Ministra Ochrony Środowiska, Zasobów Naturalnych i Leśnictwa w latach 1993 – 2004.

W zakres działalności Grupy Kapitałowej wchodzi ponadto:

- produkcja wyrobów z miedzi i metali szlachetnych,
- usługi budownictwa podziemnego,
- produkcja maszyn i urządzeń górniczych,
- usługi transportowe,
- usługi z zakresu badań, analiz i projektowania
- produkcja kruszyw drogowych,
- odzyskiwanie metali towarzyszących rudom miedzi.

Wybrane dane objaśniające do skonsolidowanego sprawozdania finansowego (kontynuacja)

Opis organizacji Grupy Kapitałowej KGHM Polska Miedź S.A. na dzień 30 czerwca 2008 r.



Wybrane dane objaśniające do skonsolidowanego sprawozdania finansowego (kontynuacja)

KGHM Polska Miedź S.A. w bieżącym kwartale objęła skonsolidowanym sprawozdaniem finansowym 25 jednostek zależnych oraz wyceniła metodą praw własności udziały i akcje 2 jednostek stowarzyszonych. Począwszy od 1 stycznia 2005 roku (w oparciu o MSR 8 par. 8, który zezwala na odstąpienie od stosowania zasad zawartych w MSSF w sytuacji, gdy skutek odstąpienia od ich zastosowania jest nieistotny), z konsolidacji wyłączono jednostki zależne - Polskie Centrum Promocji Miedzi sp. z o.o., PU „Mercus Serwis” Sp. z o.o., TUW Cuprum. Ogółem w prezentowanym skonsolidowanym sprawozdaniu finansowym nie objęto konsolidacją trzech jednostek zależnych, zaś udziały w jednej jednostce stowarzyszonej wyceniono wg ceny nabycia z uwzględnieniem utraty wartości. Wyłączenie jednostek z konsolidacji nie wpływa na rzetelną prezentację sytuacji majątkowej, wyniku finansowego oraz przepływu środków pieniężnych Grupy Kapitałowej.

Prezentowany raport kwartalny zawiera:

1. skonsolidowane sprawozdanie finansowe KGHM Polska Miedź S.A. za okres bieżący od 1 kwietnia do 30 czerwca 2008 r., okres porównywalny od 1 kwietnia do 30 czerwca 2007 r. wraz z wybranymi danymi objaśniającymi do skonsolidowanego sprawozdania finansowego,
2. pozostałe informacje do skonsolidowanego raportu kwartalnego.

Integralną część raportu stanowi kwartalna informacja finansowa KGHM Polska Miedź S.A. za okres bieżący od 1 kwietnia do 30 czerwca 2008 r., okres porównywalny od 1 kwietnia do 30 czerwca 2007 r.

2. Zasady rachunkowości

Niniejsze skonsolidowane sprawozdanie finansowe oraz jednostkowe sprawozdanie finansowe sporządzone zostały zgodnie z zasadami wynikającymi z Międzynarodowych Standardów Sprawozdawczości Finansowej zatwierdzonymi przez Unię Europejską. Zasady powyższe zostały opublikowane 22 kwietnia 2008 r. w skonsolidowanym raporcie rocznym RS 2007.

Prezentacja sprawozdania oparta jest na MSR 34 Śródroczna sprawozdawczość finansowa przy zastosowaniu tych samych zasad dla okresu bieżącego i porównywalnego, z dostosowaniem okresu porównywalnego do zmiany prezentacji przyjętej w sprawozdaniu w okresie bieżącym:

- a) w rachunku zysków i strat wynik z tytułu wyceny i realizacji instrumentów pochodnych zaprezentowano rozdzielnie (skutki ujemne i dodatnie), ze względu na jego istotność. Skutki zmian w kwocie 967 893 tys. zł zwiększyły pozostałe koszty operacyjne i zwiększyły pozostałe przychody operacyjne (w jednostkowym sprawozdaniu finansowym zwiększono pozostałe koszty operacyjne i zwiększono pozostałe przychody operacyjne w kwocie 966 764 tys. zł).
- b) dokonano zmiany prezentacji do szyku rozwartego Funduszu Likwidacji Zakładów Górniczych oraz aktywów finansowych nabytych ze środków tego Funduszu, dostosowując ich prezentację do sposobu ujęcia rezerwy na likwidację kopalń i innych obiektów technologicznych. Skutkiem zmiany prezentacji jest wzrost sumy bilansowej na 31 grudnia 2007 roku o kwotę 43 893 tys. zł (w jednostkowym sprawozdaniu finansowym wzrost sumy bilansowej na 31 grudnia 2007 roku o kwotę 43 893 tys. zł)

II. Informacja o istotnych zmianach szacunkowych

1. Rezerwy na przyszłe zobowiązania

W wyniku finansowym bieżącego kwartału rozliczono skutki aktualizacji lub tworzenia szacunków przyszłych zobowiązań (rezerw), w szczególności z tytułu:

- 1.1 rezerw na przyszłe świadczenia pracownicze z tytułu jednorazowych odpraw emerytalnych lub rentowych, nagród jubileuszowych, deputatu węglowego wypłacanego po okresie zatrudnienia. Skutkiem zmiany szacunku jest spadek rezerwy i zwiększenie zysku w kwocie 7 968 tys. zł (po uwzględnieniu skutków w podatku odroczonym zwiększenie zysku w kwocie 6 457 tys. zł),
/narastająco od początku roku obrotowego po uwzględnieniu skutków w podatku odroczonym zmniejszenie zysku w kwocie 21 586 tys. zł/
- 1.2 rezerw na przyszłe koszty likwidacji (rekultywacji) kopalń w Jednostce Dominującej, która obejmuje szacunki kosztów likwidacji obiektów technologicznych, dla których obowiązek rekultywacji po zakończeniu działalności wynika z odrębnych przepisów lub przyjętego zwyczaju. Wynikiem zmiany szacunku jest wzrost rezerwy w kwocie 52 tys. zł, który rozliczono na zmniejszenie zysku w kwocie 9 477 tys. zł i zmniejszenie środków trwałych w kwocie 9 425 tys. zł. Wzrost rezerwy spowodował spadek aktywa z tytułu odroczonego podatku dochodowego w kwocie 359 tys. zł,
/narastająco od początku roku obrotowego spadek rezerwy w kwocie 15 608 tys. zł, z czego 32 551 tys. zł rozliczono na zmniejszenie środków trwałych i 16 943 tys. zł na zmniejszenie zysku/
- 1.3 rezerw na przyszłe koszty wynagrodzeń wraz z narzutami w kwocie 160 082 tys. zł, wypłacanych (zgodnie z postanowieniami Zakładowych Układów Zbiorowych Pracy) z okazji świąt branżowych i po zatwierdzeniu rocznego sprawozdania finansowego,
/narastająco od początku roku obrotowego zmniejszenie zysku w kwocie 316 824 tys. zł/

Wybrane dane objaśniające do skonsolidowanego sprawozdania finansowego (kontynuacja)

- 1.4 rezerw na zobowiązania powstałe w latach 1999-2002 z tytułu składek ZUS od podwyższonych przychodów o koszty zakwaterowania i dojazdu do miejsca pracy pracowników skierowanych na budowy zamiejscowe znajdujące się w odległości umożliwiającej pracownikom codzienny dojazd i powrót do miejsca zamieszkania. Podstawą do ujęcia rezerwy była uchwała Sądu Najwyższego o stosowaniu dziesięcioletniego okresu przedawnienia dla zobowiązań wobec ZUS. Utworzenie rezerwy spowodowało zmniejszenie zysku w kwocie 13 367 tys. zł,
- 1.5 rezerwy na przyszłe koszty z tytułu toczącej się sprawy sądowej z powództwa firmy Intracom o odszkodowanie w związku z zerwanym kontraktem na dostawę sprzętu i usług. Utworzenie rezerwy spowodowało zmniejszenie wyniku finansowego w kwocie 5 000 tys. zł,
- 1.6 rezerwy na zobowiązanie z tytułu postępowania sądowego związanego z dochodzeniem szkód powstałych w wyniku pożaru instalacji w Hucie Miedzi „Legnica” w roku 2004. Utworzenie rezerwy spowodowało zmniejszenie wyniku finansowego w kwocie 1 950 tys. zł.

Tworzenie pozostałych rezerw na zobowiązania nie wpłynęły istotnie na wynik finansowy bieżącego okresu.

2. Odroczony podatek dochodowy

Wynikiem różnic pomiędzy wartością bilansową i podatkową pozycji bilansu jest zmiana szacunku wartości aktywów i rezerwy z tytułu odroczonego podatku dochodowego.

W bieżącym kwartale nastąpił spadek aktywa podatkowego w kwocie 17 055 tys. zł, który rozliczono na zmniejszenie wyniku finansowego.

/narastająco od początku roku obrotowego nastąpił wzrost aktywa w kwocie 923 tys. zł, który rozliczono:

- na zwiększenie wyniku finansowego 1 042 tys. zł,
- na zmniejszenie kapitału z tytułu wyceny instrumentów finansowych zabezpieczających 119 tys. zł /

W rezerwie na odroczony podatek dochodowy wzrost rezerwy w kwocie 2 759 tys. zł, rozliczono

- na zmniejszenie wyniku finansowego 2 890 tys. zł
- na zwiększenie kapitału z tytułu wyceny instrumentów finansowych zabezpieczających i instrumentów finansowych dostępnych do sprzedaży 131 tys. zł

/narastająco od początku roku obrotowego wzrost rezerwy w kwocie 6 732 tys. zł, rozliczono

- na zmniejszenie wyniku finansowego 6 692 tys. zł
- na zmniejszenie kapitału z tytułu wyceny instrumentów finansowych zabezpieczających i instrumentów finansowych dostępnych do sprzedaży 40 tys. zł/

Po skompensowaniu aktywa z rezerwą, wartość aktywa podatkowego na koniec okresu sprawozdawczego ustalono w wysokości 319 174 tys. zł, a wartość rezerwy z tytułu odroczonego podatku dochodowego stanowi 34 282 tys. zł.

III. Aktywa finansowe i rzeczowe

W bieżącym kwartale zmiany w aktywach finansowych dotyczyły:

- w **inwestycjach w jednostkach stowarzyszonych** – w wyniku zastosowania wyceny metodą praw własności w bieżącym kwartale nastąpił wzrost wartości inwestycji z tytułu udziału w zyskach jednostek stowarzyszonych za II kwartał w kwocie 82 019 tys. zł,

/narastająco od początku roku obrotowego zmniejszenie wartości akcji spółki Polkomtel S.A. o otrzymaną dywidendę w kwocie 182 860 tys. zł oraz zwiększenie wartości z tytułu udziału w zyskach jednostek stowarzyszonych za okres obrotowy w wysokości 152 524 tys. zł /

- w **aktywach finansowych dostępnych do sprzedaży**

długoterminowych - w pozostałe kapitały dokonano rozliczenia zysku z tytułu wyceny w kwocie 928 tys. zł oraz odwrócenia w pozostałe przychody operacyjne odpisu aktualizującego z tytułu utraty wartości w kwocie 50 tys. zł,

/narastająco od początku roku obrotowego dokonano rozliczenia w pozostałe kapitały straty z tytułu wyceny w kwocie 2 696 tys. zł oraz odwrócenia w pozostałe przychody operacyjne odpisu aktualizującego z tytułu utraty wartości w kwocie 78 tys. zł, dokonano również nabycia aktywów w kwocie 222 tys. zł/

krótkoterminowych – dokonano nabycia jednostek uczestnictwa KBC GAMMA w kwocie 100 000 tys. zł oraz wyceny tych jednostek. Skutki wyceny w kwocie 623 tys. zł wpłynęły na zwiększenie pozostałych kapitałów,

- w **aktywach finansowych utrzymywanych do terminu wymagalności**

długoterminowych – dokonano nabycia aktywów finansowych ze środków Funduszu Likwidacji Zakładów Górniczych w kwocie 845 tys. zł

/narastająco od początku roku obrotowego dokonano nabycia w kwocie 13 358 tys. zł/

Wybrane dane objaśniające do skonsolidowanego sprawozdania finansowego (kontynuacja)

- w **pochodnych instrumentach finansowych** – w wyniku zmiany warunków makroekonomicznych zmniejszono wynik finansowy o kwotę 43 240 tys. zł., korekta ta spowodowana jest głównie zmianą wartości czasowej opcji, które rozliczą się w przyszłym okresie, natomiast pozostałe kapitały zmniejszono o kwotę 4 068 tys. zł.

/narastająco od początku roku obrotowego zmniejszenie wyniku finansowego 162 988 tys. zł oraz zmniejszenie pozostałych kapitałów w kwocie 2 094 tys. zł/

- w **należnościach finansowych** – dokonano odpisu aktualizującego w kwocie 2 233 tys. zł (nadwyżka odpisów utworzonych 6 752 tys. zł nad rozwiązanymi 4 519 tys. zł), z czego najistotniejszą pozycję stanowią odpisy na należnościach z tytułu dostaw i usług.

/narastająco od początku roku obrotowego dokonano odpisu aktualizującego w kwocie 2 887 tys. zł (nadwyżka odpisów utworzonych 9 440 tys. zł nad rozwiązanymi 6 553 tys. zł/)

Ponadto w bieżącym kwartale dokonano lub odwrócono odpisy aktualizujące wartość pozostałych aktywów:

rzeczowych aktywów trwałych i wartości niematerialnych

- dokonany odpis 4 346 tys. zł
- odwrócenie odpisu aktualizującego 166 tys. zł

/narastająco od początku roku obrotowego dokonano

- utworzenia odpisu 17 049 tys. zł
- odwrócenia odpisu 14 592 tys. zł/

należności niefinansowych

- storno odpisu dokonanego w poprzednich okresach 2 299 tys. zł
- odwrócenie odpisu aktualizującego w kwocie 148 tys. zł

/narastająco od początku roku obrotowego dokonano

- utworzenia odpisu 170 tys. zł
- odwrócenia odpisu 4 434 tys. zł/

zapasów

- dokonany odpis 1 119 tys. zł
- odwrócenie odpisu aktualizującego 228 tys. zł

/narastająco od początku roku obrotowego dokonano

- utworzenia odpisu 1 201 tys. zł
- odwrócenia odpisu 943 tys. zł/

IV. Wybrane dodatkowe noty objaśniające

1. Przychody ze sprzedaży

	Okres obrotowy			
	za 3 miesiące kończący się 30 czerwca 2008	za 6 miesięcy kończący się 30 czerwca 2008	za 3 miesiące kończący się 30 czerwca 2007	za 6 miesięcy kończący się 30 czerwca 2007
Miedź, metale szlachetne, produkty uboczne hutnictwa	3 025 359	6 018 650	3 228 104	5 862 199
Energia	6 698	17 931	5 912	16 828
Usługi	289 455	532 413	209 283	410 285
Maszyny górnicze, środki transportu dla górnictwa i inne	9 429	20 489	8 413	9 173
Towary	55 615	112 688	69 938	128 909
Odpady i materiały	2 748	5 015	2 851	5 281
Pozostałe wyroby	21 652	43 583	13 692	35 224
Razem	3 410 956	6 750 769	3 538 193	6 467 899

Wybrane dane objaśniające do skonsolidowanego sprawozdania finansowego (kontynuacja)

2. Koszty według rodzaju

	Okres obrotowy			
	za 3 miesiące kończący się 30 czerwca 2008	za 6 miesięcy kończący się 30 czerwca 2008	za 3 miesiące kończący się 30 czerwca 2007	za 6 miesięcy kończący się 30 czerwca 2007
Amortyzacja środków trwałych i wartości niematerialnych	165 852	330 421	146 420	288 887
Koszty świadczeń pracowniczych	730 739	1 492 702	675 445	1 376 114
Zużycie materiałów i energii	956 222	1 747 550	784 752	1 392 232
Usługi obce	448 188	805 175	326 137	627 054
Podatki i opłaty	97 873	182 157	77 635	160 408
Koszty reklamy i wydatki reprezentacyjne	15 673	27 992	22 883	35 503
Ubezpieczenia majątkowe i osobowe	4 747	9 364	4 682	9 845
Koszty prac badawczych i prac rozwojowych nieaktywowanych w wartościach niematerialnych	683	683	213	237
Pozostałe koszty z tego:	13 365	25 639	5 547	22 422
Odpisy z tytułu utraty wartości środków trwałych, wartości niematerialnych	997	13 700	-	7
Odpisy aktualizujące wartość zapasów	1 119	1 201	725	1 225
Odpisy aktualizujące wartość należności z tytułu dostaw i usług	6 636	9 131	4 234	7 170
Odwrócenie odpisów z tytułu utraty wartości środków trwałych, wartości niematerialnych	-	(14 426)	-	-
Odwrócenie odpisów aktualizujących wartość zapasów	(228)	(943)	(456)	(997)
Odwrócenie odpisów aktualizujących wartość należności z tytułu dostaw i usług	(4 461)	(6 293)	(11 549)	(15 019)
Inne koszty działalności operacyjnej	9 302	23 269	12 593	30 036
Razem koszty rodzajowe	2 433 342	4 621 683	2 043 714	3 912 702
Wartość sprzedanych towarów i materiałów (+), w tym:	36 904	72 871	58 029	106 183
Odpisy aktualizujące wartość należności	73	255	185	299
Odwrócenie odpisów aktualizujących wartość należności	(49)	(231)	(360)	(477)
Zmiana stanu produktów, produkcji w toku (+/-)	17 612	30 866	167 956	238 422
Koszty wytworzenia produktów na własne potrzeby jednostki (-)	(123 499)	(210 397)	(91 414)	(177 732)
Łączne koszty sprzedanych produktów, towarów i materiałów, sprzedaży oraz koszty ogólnego zarządu	2 364 359	4 515 023	2 178 285	4 079 575

Wybrane dane objaśniające do skonsolidowanego sprawozdania finansowego (kontynuacja)

3. Pozostałe przychody operacyjne

	Okres obrotowy			
	za 3 miesiące kończący się 30 czerwca 2008	za 6 miesięcy kończący się 30 czerwca 2008	za 3 miesiące kończący się 30 czerwca 2007	za 6 miesięcy kończący się 30 czerwca 2007
Przychody oraz zyski z tytułu instrumentów finansowych zaliczane do pozostałej działalności operacyjnej z tytułów:	118 589	289 488	460 712	1 038 676
Odsetki od instrumentów finansowych	36 650	69 100	29 175	54 772
Wycena i realizacja instrumentów pochodnych	77 768	215 978	418 797	967 893
Zyski z tytułu zbycia instrumentów finansowych	4 116	4 303	15 723	15 933
Straty z tytułu różnic kursowych	(4)	-	(3 011)	-
Odwrocenie odpisu aktualizującego z tytułu aktywów finansowych dostępnych do sprzedaży	50	78	27	58
Odwrocenie odpisu aktualizującego należności	9	29	1	20
Zysk ze zbycia nieruchomości inwestycyjnej	-	-	16 122	16 122
Zysk ze zbycia prawa wieczystego użytkowania gruntów	420	420	-	-
Zysk ze zbycia wartości niematerialnych	(1 366)	5	(3)	-
Odsetki pozostałe	3	4 445	1	130
Przychody z dywidend	50	50	-	-
Odwrocenie odpisu z tytułu utraty wartości środków trwałych w budowie	166	166	-	-
Odwrocenie odpisu z tytułu utraty wartości pozostałych należności niefinansowych	148	4 434	-	118
Otrzymane dotacje państwowe i inne darowizny	716	1 136	1 162	1 385
Rozwiązanie niewykorzystanych rezerw	4 930	6 729	2 571	3 339
Otrzymane kary i odszkodowania	1 298	2 903	3 563	4 578
Pozostałe przychody / zyski operacyjne	2 410	4 359	(3 655)	8 859
Ogółem pozostałe przychody operacyjne	127 364	314 135	480 473	1 073 207

Wybrane dane objaśniające do skonsolidowanego sprawozdania finansowego (kontynuacja)

4. Pozostałe koszty operacyjne

	Okres obrotowy			
	za 3 miesiące kończący się 30 czerwca 2008	za 6 miesięcy kończący się 30 czerwca 2008	za 3 miesiące kończący się 30 czerwca 2007	za 6 miesięcy kończący się 30 czerwca 2007
Koszty i straty z tytułu instrumentów finansowych, zaliczane do pozostałej działalności operacyjnej z tytułów:	179 315	532 703	597 293	1 271 446
Wycena i realizacja instrumentów pochodnych	121 008	378 966	546 303	1 220 289
Odsetki od zobowiązań finansowych	14	96	13	178
Straty z tytułu różnic kursowych	58 250	153 587	50 975	50 975
Odpisy z tytułu utraty wartości pożyczek i należności	43	54	2	4
Zmniejszenie wartości godziwej nieruchomości inwestycyjnej	-	-	-	6 036
Strata ze zbycia udziałów w jednostce zależnej	-	-	872	872
Odpisy z tytułu utraty wartości pozostałych należności niefinansowych	(2 299)	170	11 253	11 363
Strata ze zbycia wartości niematerialnych	-	-	809	809
Strata ze zbycia rzeczowych aktywów trwałych	(11)	1 825	(484)	647
Odpisy z tytułu utraty wartości środków trwałych w budowie	3 349	3 349	19	19
Odsetki od zaległych zobowiązań niefinansowych	325	455	4 348	4 509
Przekazane darowizny	5 542	7 649	2 597	6 605
Utworzone rezerwy na zobowiązania	22 529	25 070	14 410	17 564
Zapłacone kary i odszkodowania	952	2 949	1 574	3 200
Pozostałe koszty / straty operacyjne	9 375	12 083	549	11 902
Ogółem pozostałe koszty operacyjne	219 077	586 253	633 240	1 334 972

5. Koszty finansowe netto

	Okres obrotowy			
	za 3 miesiące kończący się 30 czerwca 2008	za 6 miesięcy kończący się 30 czerwca 2008	za 3 miesiące kończący się 30 czerwca 2007	za 6 miesięcy kończący się 30 czerwca 2007
Koszty odsetek z tytułu:	3 544	7 271	2 175	4 336
Kredytów bankowych i pożyczek	3 733	6 895	2 255	4 193
Leasingu finansowego	(189)	376	(80)	143
Zyski z tytułu różnic kursowych netto pochodzących od źródeł finansowania zewnętrznego	(722)	(1 101)	(1 316)	(1 181)
Zmiany wysokości rezerw wynikające z przybliżania czasu wykonania zobowiązania (efekt zwijania dyskonta)	9 397	18 477	6 680	12 105
Pozostałe koszty finansowe netto	26	65	(56)	(48)
Ogółem koszty finansowe - netto	12 245	24 712	7 483	15 212

Wybrane dane objaśniające do skonsolidowanego sprawozdania finansowego (kontynuacja)

6. Kredyty, pożyczki i zobowiązania z tytułu leasingu finansowego

	Stan na dzień	
	30 czerwca 2008	31 grudnia 2007
Długoterminowe	69 756	162 909
Kredyty bankowe	40 012	132 440
Pożyczki	11 781	13 781
Zobowiązania z tytułu leasingu finansowego	17 963	16 688
Krótkoterminowe	195 165	113 201
Kredyty bankowe	181 727	101 890
Pożyczki	6 702	7 722
Zobowiązania z tytułu leasingu finansowego	6 736	3 589
Razem	264 921	276 110

7. Wpływy pieniężne z działalności operacyjnej

	Okres obrotowy	
	za 6 miesięcy kończący się 30 czerwca 2008	za 6 miesięcy kończący się 30 czerwca 2007
Zysk netto roku obrotowego	1 719 159	1 825 641
Korekty:	665 281	486 966
Podatek dochodowy z rachunku zysków i strat	372 281	408 136
Amortyzacja	330 421	288 887
Udział w zyskach jednostek stowarzyszonych wycenianych metodą praw własności	(152 524)	(122 430)
Odsetki i udziały w zyskach (dywidendy)	6 214	3 763
Straty z tytułu różnic kursowych	1 632	16 547
Zmiana stanu rezerw	28 978	8 031
Zmiana stanu instrumentów pochodnych	70 977	(101 019)
Inne korekty	7 302	(14 949)
Zmiany stanu kapitału obrotowego:	(443 411)	96 331
Zapasy	(118 196)	2 236
Należności z tytułu dostaw i usług oraz pozostałe należności	(388 873)	(48 787)
Zobowiązania z tytułu dostaw i usług oraz pozostałe zobowiązania	63 658	142 882
Wpływy pieniężne z działalności operacyjnej	1 941 029	2 408 938

V. Sytuacja i wyniki znaczących spółek

DIALOG S.A.

Grupa Kapitałowa KGHM Polska Miedź S.A. sporządza skonsolidowane sprawozdania finansowe wg MSSF od 1 stycznia 2005 roku. DIALOG S.A. prowadzi księgi rachunkowe i sporządza sprawozdania finansowe zgodnie z MSSF od 1 stycznia 2008 roku. Na moment przejścia Grupy Kapitałowej na MSSF został przyjęty określony poziom istotności przy wprowadzeniu korekt doprowadzających sprawozdania spółek zależnych do zasad MSSF, który różni się od poziomu istotności przyjętego przy przejściu w księgach na MSSF w DIALOG S.A. Skutek przyjęcia innych poziomów istotności spowodował różnicę między kapitałem własnym DIALOG S.A. na 1 stycznia 2008 roku a kapitałem własnym spółki ustalonym na potrzeby skonsolidowanego sprawozdania finansowego Grupy Kapitałowej KGHM Polska Miedź S.A. w kwocie 5 086 tys. zł.

Z uwagi na niski poziom istotności w skonsolidowanym sprawozdaniu finansowym kwotą tą został obciążony wynik finansowy okresu bieżącego.

Wybrane dane objaśniające do skonsolidowanego sprawozdania finansowego (kontynuacja)

Dane finansowe DIALOG S.A. włączone do skonsolidowanego sprawozdania finansowego KGHM Polska Miedź S.A. (tys. zł)

	od 01.04.07 do 30.06.07	od 01.04.08 do 30.06.08	od 01.01.07 do 30.06.07	od 01.01.08 do 30.06.08	Dynamika*
Przychody ze sprzedaży	121 923	140 135	241 793	278 861	115,3
Wynik na działalności operacyjnej	18 314	(23 082)	27 331	(14 964)	(54,7)
EBITDA	43 293	5 414	75 483	41 199	54,6
Zysk netto	16 683	(21 333)	24 303	(21 202)	(87,2)

* I-VI 2007 = 100

Przychody w pierwszym półroczu 2008 roku stanowiły 278 861 tys. zł (wobec 241 793 tys. zł w I półroczu 2007 roku – wzrost o 15,3%). Wynik na działalności operacyjnej wyniósł (14 964) tys. zł (wobec 27 331 tys. zł w I półroczu 2007 roku). Wynik EBITDA osiągnięto w wartości 41 199 tys. zł (wobec 75 483 tys. zł w I półroczu 2007 roku). Wynik netto wyniósł (21 202) tys. zł.

Prowadzone w 2007 roku inwestycje oraz aktywność DIALOG S.A. w zakresie pozyskiwania klientów sprawiła, że baza klientów z roku ubiegłego zaczyna w sposób widoczny przekładać się na przychody spółki. Silna konkurencja ze strony operatorów komórkowych sprawia jednak, że w spółce następuje dalszy spadek liczby abonentów korzystających z usług głosowych na bazie sieci DIALOG S.A. Na koniec pierwszego półrocza 2008 roku, spółka posiadała 395,9 tys. linii dzwoniących w ramach swojej sieci. Bardzo dynamicznie natomiast rozwija się baza klientów, którym DIALOG S.A. świadczy usługi na bazie sieci TP S.A. (tzw. WLR). Na koniec czerwca 2008 roku spółka posiadała 131,3 tys. aktywnych klientów WLR. Ponadto, spółka buduje bazę klientów internetowych, w szczególności w ramach usług szerokopasmowego dostępu do internetu. Na koniec czerwca 2008 roku posiadała 124,5 tys. abonentów internetowych, w tym 6,1 tys. użytkowników usługi BSA.

W I kwartale 2008 roku rozpoczęto również sprzedaż nowej usługi – telewizji internetowej, która będzie uzupełnieniem usług dla klientów internetowych.

Spółka oczekuje, że dynamiczny przyrost klientów przełoży się na wzrost przychodów w 2008 roku. W bieżącym roku DIALOG S.A. będzie kontynuowała strategię, która ma na celu zwiększanie liczby abonentów, zarówno usług głosowych jak i internetowych.

W dniu 4 kwietnia 2008 r. Walne Zgromadzenie Akcjonariuszy podjęło uchwałę o obniżeniu kapitału zakładowego spółki Telefonia DIALOG S.A. o kwotę 1 469 850 tys. zł.

Środki pochodzące z obniżenia kapitału zakładowego Telefonii DIALOG S.A. przeznaczono na pokrycie straty z lat ubiegłych poniesionej przez spółkę i wykazanej w bilansie spółki na dzień 31 grudnia 2006 r. w kwocie 913 150 tys. zł a pozostała kwota z obniżenia w wysokości 556 700 tys. zł została przeksięgowana na kapitał tworzony z zysku zgodnie ze statutem (Zyski zatrzymane). Obniżenie kapitału nastąpiło bez wynagrodzenia na rzecz akcjonariuszy spółki. Kapitał zakładowy Telefonii DIALOG S.A. po rejestracji wynosi 489 950 tys. zł. 100% akcji spółki posiada KGHM Polska Miedź S.A.

Polkomtel S.A.

Wartość akcji Polkomtel S.A. w skonsolidowanym sprawozdaniu finansowym na dzień 30 czerwca 2008 roku wycenionych metodą praw własności stanowi 656 849 tys. zł.

Wyniki finansowe Polkomtel S.A. (tys. zł)

	od 01.04.07 do 30.06.07	od 01.04.08 do 30.06.08	od 01.01.07 do 30.06.07	od 01.01.08 do 30.06.08	Dynamika*
Przychody ze sprzedaży	1 931 738	2 090 691	3 758 796	4 117 743	109,5
Wynik na działalności operacyjnej	471 828	544 896	836 759	1 014 729	121,3
EBITDA	737 395	867 050	1 366 033	1 606 676	117,6
Zysk netto	357 444	417 104	632 924	775 393	122,5

* I-VI 2007 = 100

W okresie pierwszego półrocza 2008 roku spółka uzyskała przychody ze sprzedaży w wysokości 4 117 743 tys. zł (w I półroczu 2007 roku przychody wyniosły 3 758 796 tys. zł – wzrost o 9,5%), osiągając zysk na działalności operacyjnej 1 014 729 tys. zł. Wynik na poziomie EBITDA osiągnięto w wysokości 1 606 676 tys. zł (wobec 1 366 033 tys. zł w pierwszej połowie ubiegłego roku – wzrost o 17,6%). Zysk netto spółki osiągnięto w wysokości 775 393 tys. zł (wobec 632 924 tys. zł w analogicznym okresie 2007 roku).

Dnia 28 marca 2008 roku Zwyczajne Walne Zgromadzenie Polkomtel S.A. podjęło uchwałę w sprawie podziału zysku za 2007 rok. Zgodnie z decyzją akcjonariuszy spółka przeznaczyła kwotę 1 248 245 tys. zł na wypłatę dywidendy z zysku za 2007 rok. W związku z tym, że w grudniu 2007 roku spółka wypłaciła

Wybrane dane objaśniające do skonsolidowanego sprawozdania finansowego (kontynuacja)

zaliczkę na poczet dywidendy w kwocie 315 700 tys. zł oraz w maju 2008 roku kwotę 466 170 tys. zł do wypłaty pozostało 466 375 tys. zł. Kwota ta zostanie wypłacona w terminie do 27 listopada 2008 roku. W ramach wypłaty dywidendy z zysku za 2007 rok na rzecz KGHM Polska Miedź S.A. przypadnie łącznie 244 764 tys. zł z czego: 61 905 tys. zł KGHM Polska Miedź S.A. otrzymała w formie zaliczki na dywidendę w grudniu 2007 roku, kwotę 91 409 tys. zł otrzymała 28 maja 2008 roku, a pozostałą kwotę 91 450 tys. zł otrzyma do 27 listopada 2008 roku.

Dnia 25 marca 2008 roku Trybunał Arbitrażowy w Wiedniu wydał tzw. wyrok częściowy w sprawie pozwu wniesionego 10 marca 2006 r. przez Vodafone Americas Inc., do Międzynarodowego Sądu Arbitrażowego przy Federalnej Izbie Handlowej w Wiedniu, w którym pozwał sześć podmiotów określając TDC Mobi International A/S jako głównego pozwanego, Polkomtel S.A. jako pierwszego pomocniczego pozwanego oraz KGHM Polska Miedź S.A., PKN ORLEN S.A., PSE S.A. oraz Węglkokoks S.A. jako dalszych pomocniczych pozwanych. W wyżej wymienionym pozwie Vodafone Americas Inc. zakwestionował między innymi sposób ustalenia ceny przez TDC International A/S w ofercie kierowanej do pozostałych akcjonariuszy. Korzystny dla KGHM Polska Miedź S.A. i pozostałych akcjonariuszy wyrok potwierdza ważność umowy z dnia 10 marca 2006 roku pomiędzy KGHM Polska Miedź S.A., PKN ORLEN S.A., PSE S.A. i Węglkokoks S.A. oraz TDC Mobile International A/S w przedmiocie akceptacji oferty i warunkowego zbycia akcji Polkomtel S.A. Szczegóły powyższej umowy scharakteryzowane zostały w raporcie bieżącym z dnia 10 marca 2006 r. oraz w skonsolidowanym raporcie rocznym za rok 2007.

VI. Cykliczność, sezonowość działalności

Zarówno cykliczność jak i sezonowość nie dotyczy Grupy Kapitałowej.

VII. Informacja dotycząca emisji, wykupu i spłaty dłużnych i kapitałowych papierów wartościowych.

W prezentowanym okresie Grupa Kapitałowa nie dokonała emisji, wykupu i spłaty dłużnych i kapitałowych papierów wartościowych.

VIII. Informacje dotyczące wypłaconej (lub zadeklarowanej) dywidendy

Zgodnie z Uchwałą Nr 5/2008 Zwyczajnego Walnego Zgromadzenia KGHM Polska Miedź S.A. z dnia 26 czerwca 2008 roku w sprawie podziału zysku Spółki za rok obrotowy 2007 oraz ustalenia dnia dywidendy i terminu wypłaty dywidendy, na dywidendę dla akcjonariuszy z zysku za rok obrotowy 2007 przeznaczono kwotę 1 800 000 tys. zł, co stanowi 9,00 zł na jedną akcję. Dzień dywidendy uchwalono na 18 lipca 2008 roku, termin wypłaty dywidendy na dzień 7 sierpnia 2008 roku.

Wszystkie akcje Spółki są akcjami zwykłymi.

IX. Zdarzenia po dniu bilansowym.

Dnia 7 sierpnia 2008 roku została zawarta umowa pomiędzy KGHM Polska Miedź S.A. i Wieland Werke AG na sprzedaż katod miedzianych w latach 2009-2011. Wartość przedmiotu umowy szacowana jest, w zależności od poziomu wykorzystania opcji ilościowej, od 369 727 tys. USD do 448 955 tys. USD, tj. od 775 503 tys. zł do 941 683 tys. zł. Wartość została obliczona szacunkowo jako przewidywana cena miedzi (w oparciu o krzywą terminową) oraz kurs NBP z dnia 7 sierpnia 2008 roku.

Łączna szacunkowa wartość umów zawartych pomiędzy KGHM Polska Miedź S.A. i Wieland Werke AG w ciągu ostatnich dwunastu miesięcy wynosi, w zależności od poziomu wykorzystania opcji ilościowej, od 1 087 061 tys. zł do 1 278 007 tys. zł.

Umową o największej wartości zawartą w tym okresie jest powyższa umowa.

Wybrane dane objaśniające do skonsolidowanego sprawozdania finansowego (kontynuacja)

X. Pozycje warunkowe i pozostałe pozycje pozabilansowe

	Stan na dzień 30 czerwca 2008	Wzrost / (spadek) od zakończenia ostatniego roku obrotowego
Należności warunkowe	47 601	(111 215)
Sporne sprawy budżetowe	36 320	(109 734)
Otrzymane gwarancje	11 281	(1 481)
Należności pozabilansowe - prace wdrożeniowe, projekty wynalazcze	25 195	-
Zobowiązania warunkowe	665 339	(43 321)
Udzielone gwarancje i poręczenia	35 238	5 236
Zobowiązania wekslowe	9 554	(5 947)
Sprawy sporne, sądowe w toku	12 986	5 453
Kary warunkowe	1 682	(2 211)
Zabezpieczenia profilaktyczne z tytułu szkód górniczych	11 208	1 208
Umowa w przedmiocie akceptacji oferty i warunkowego zbycia akcji Polkomtel S.A.	594 671	(47 060)
Zobowiązania pozabilansowe	643 525	47 049
Zobowiązania z umów wdrożeniowych i racjonalizatorskich	69 176	13 588
Leasing operacyjny	67 021	(1 139)
Przyszłe opłaty za wieczyste użytkowanie gruntów	507 328	34 600

Wartości pozycji aktywów warunkowych ustalone zostały na podstawie szacunków.

Wybrane dane objaśniające do skonsolidowanego sprawozdania finansowego (kontynuacja)

XI. Segmenty działalności

	Za okres od 01.01.2008 do 30.06.2008				
	Miedź i metale szlachetne, inne produkty hutnictwa	Usługi telekomunikacyjne i informatyczne	Inne	Wyłączenia	Wartość skonsolidowana
PRZYCHODY					
Sprzedaż na zewnątrz	6 091 087	278 179	381 503	-	6 750 769
Sprzedaż między segmentami	47 827	1 759	763 548	(813 134)	-
Przychody ogółem	6 138 914	279 938	1 145 051	(813 134)	6 750 769
WYNIK					
Wynik segmentu	2 439 357	15 056	54 076	(197 122)	2 311 367
Nieprzypisane koszty całej Grupy	-	-	-	-	(347 739)
Zysk operacyjny	-	-	-	-	1 963 628
Koszty finansowe netto	-	-	-	-	(24 712)
Udział w wyniku jednostek stowarzyszonych	-	152 044	480	-	152 524
Zysk przed opodatkowaniem	-	-	-	-	2 091 440
Podatek dochodowy	-	-	-	-	(372 281)
Zysk netto	-	-	-	-	1 719 159

	Stan na dzień 30 czerwca 2008				
	Miedź i metale szlachetne, inne produkty hutnictwa	Usługi telekomunikacyjne i informatyczne	Inne	Wyłączenia	Wartość skonsolidowana
POZOSTAŁE INFORMACJE					
Aktywa segmentu	11 238 737	1 202 887	1 437 551	(408 127)	13 471 048
Inwestycje w jednostki wyceniane metodą praw własności	-	656 849	2 911	-	659 760
Nieprzypisane aktywa całej Grupy	-	-	-	-	734 474
Skonsolidowane aktywa ogółem	-	-	-	-	14 865 282
Zobowiązania segmentu	2 619 178	54 945	429 590	(209 342)	2 894 371
Nieprzypisane zobowiązania całej Grupy	-	-	-	-	2 554 544
Skonsolidowane zobowiązania ogółem	-	-	-	-	5 448 915

	Za okres od 01.01.2008 do 30.06.2008				
Nakłady inwestycyjne	389 480	35 469	89 253	(14 307)	499 895
Amortyzacja środków trwałych	230 954	53 460	39 688	(5 997)	318 105
Amortyzacja wartości niematerialnych	5 766	3 829	2 379	342	12 316
Odpis z tytułu utraty wartości rzeczowych aktywów trwałych i wartości niematerialnych ujęty w rachunku zysków i strat (nadwyżka odpisów utworzonych nad rozwiązanyymi)	-	2 457	-	-	2 457
Inne koszty niepieniężne, w tym:	15 767	5 945	15 060	(2 586)	34 186
- utworzone rezerwy	5 124	5 309	14 637	-	25 070

Wybrane dane objaśniające do skonsolidowanego sprawozdania finansowego (kontynuacja)

Za okres od 01.01.2007 do 30.06.2007					
	Miedź i metale szlachetne, inne produkty hutnictwa	Usługi telekomunikacyjne i informatyczne	Inne	Wyłączenia	Wartość skonsolidowana
PRZYCHODY					
Sprzedaż na zewnątrz	5 957 047	240 895	269 957	-	6 467 899
Sprzedaż między segmentami	65 510	2 086	706 755	(774 351)	-
Przychody ogółem	6 022 557	242 981	976 712	(774 351)	6 467 899
WYNIK					
Wynik segmentu	2 553 126	43 617	77 855	(203 264)	2 471 334
Nieprzypisane koszty całej Grupy	-	-	-	-	(344 775)
Zysk operacyjny	-	-	-	-	2 126 559
Koszty finansowe netto	-	-	-	-	(15 212)
Udział w wyniku jednostek stowarzyszonych	-	121 926	504	-	122 430
Zysk przed opodatkowaniem	-	-	-	-	2 233 777
Podatek dochodowy	-	-	-	-	(408 136)
Zysk netto	-	-	-	-	1 825 641

Stan na dzień 31 grudnia 2007					
	Miedź i metale szlachetne, inne produkty hutnictwa	Usługi telekomunikacyjne i informatyczne	Inne	Wyłączenia	Wartość skonsolidowana
POZOSTAŁE INFORMACJE					
Aktywa segmentu	10 029 650	1 215 920	1 364 612	(451 750)	12 158 432
Inwestycje w jednostki wyceniane metodą praw własności	-	687 665	2 431	-	690 096
Nieprzypisane aktywa całej Grupy	-	-	-	-	654 870
Skonsolidowane aktywa ogółem	-	-	-	-	13 503 398
Zobowiązania segmentu	2 587 784	69 253	362 468	(223 071)	2 796 434
Nieprzypisane zobowiązania całej Grupy	-	-	-	-	1 205 355
Skonsolidowane zobowiązania ogółem	-	-	-	-	4 001 789

Za okres od 01.01.2007 do 30.06.2007					
Nakłady inwestycyjne	307 164	60 833	77 736	(3 925)	441 808
Amortyzacja środków trwałych	202 318	45 624	35 817	(5 958)	277 801
Amortyzacja wartości niematerialnych	5 546	2 908	2 265	367	11 086
Odpis z tytułu utraty wartości rzeczowych aktywów trwałych i wartości niematerialnych ujęty w rachunku zysków i strat (nadwyżka odpisów utworzonych nad rozwiązanyymi)	7	19	-	-	26
Inne koszty niepieniężne, w tym:	26 220	536	1 858	2 629	31 243
- utworzone rezerwy	16 672	37	855	-	17 564

XII. Skutek zmian w strukturze gospodarczej, w tym w wyniku połączenia jednostek gospodarczych, przejęcia lub sprzedaży jednostek Grupy Kapitałowej KGHM Polska Miedź S.A., inwestycji długoterminowych, podziału, restrukturyzacji i zaniechania działalności.

W okresie bieżącym nie nastąpiły zmiany w strukturze gospodarczej, w tym w wyniku połączenia jednostek gospodarczych, przejęcia lub sprzedaży jednostek Grupy Kapitałowej KGHM Polska Miedź S.A., inwestycji długoterminowych, podziału, restrukturyzacji i zaniechania działalności.

Pozostałe informacje do skonsolidowanego raportu kwartalnego

Stanowisko Zarządu odnośnie do możliwości zrealizowania wcześniej publikowanych prognoz wyników na rok 2008, w świetle wyników zaprezentowanych w skonsolidowanym raporcie kwartalnym w stosunku do wyników prognozowanych

Zarząd KGHM Polska Miedź S.A. nie publikował prognoz w zakresie wyników Grupy Kapitałowej.

W raporcie bieżącym z dnia 27 marca 2008 r. opublikowano założenia Budżetu KGHM Polska Miedź S.A. na 2008 rok zatwierdzonego przez Radę Nadzorczą Spółki w tym samym dniu. Budżet zakłada osiągnięcie w 2008 roku przychodów ze sprzedaży w wysokości 11 193 mln zł oraz zysku netto w kwocie 2 904 mln zł.

W I półroczu KGHM Polska Miedź S.A. osiągnęła przychody ze sprzedaży w wysokości 6 031 mln zł oraz zysk netto na poziomie 1 815 mln zł, co oznacza osiągnięcie odpowiednio: 54% i 62% zaplanowanych wielkości. Wyniki finansowe po I półroczu br. są zgodne z zatwierdzonym Budżetem na rok 2008.

Aktualnie KGHM Polska Miedź S.A. jest w trakcie opracowywania Korekty Budżetu uwzględniającej wyniki osiągnięte w I półroczu oraz weryfikację założeń budżetowych na II półrocze br. Najistotniejsze dla wyników założenia makroekonomiczne – notowania miedzi i kurs walutowy prognozowane są na poziomie odpowiednio: 7 800 USD/t i 2,17 zł/USD średniorocznie oraz 7 495 USD/t i 2,05 zł/USD w II półroczu br. Oznacza to obniżenie notowań miedzi wyrażonych w zł/t w II półroczu o 9% w stosunku do założonych w obowiązującym Budżecie.

Rekomendowana przez Zarząd Korekta Budżetu, zostanie przedstawiona do zatwierdzenia Radzie Nadzorczej. Korekta Budżetu opublikowana zostanie niezwłocznie po zatwierdzeniu przez Radę Nadzorczą.

Akcjonariusze posiadający co najmniej 5% ogólnej liczby głosów na Walnym Zgromadzeniu KGHM Polska Miedź S.A. na dzień przekazania skonsolidowanego raportu kwartalnego, zmiany w strukturze własności znacznych pakietów akcji KGHM Polska Miedź S.A. w okresie od przekazania poprzedniego skonsolidowanego raportu kwartalnego

Na dzień przekazania skonsolidowanego raportu za I kwartał 2008 r., tj. na dzień 9 maja 2008 r., jedynym akcjonariuszem posiadającym co najmniej 5% ogólnej liczby głosów na walnym zgromadzeniu KGHM Polska Miedź S.A. był Skarb Państwa, który posiadał 83 589 900 akcji KGHM Polska Miedź S.A. - co stanowi 41,79% kapitału zakładowego i daje prawo do takiej samej liczby głosów na walnym zgromadzeniu KGHM Polska Miedź S.A. (na podstawie zawiadomienia z dnia 16 maja 2007 r.).

Po przekazaniu skonsolidowanego raportu za I kwartał 2008 r., KGHM Polska Miedź S.A. nie otrzymała zawiadomień od akcjonariuszy o zmianie struktury własności znacznych pakietów akcji.

Na dzień przekazania niniejszego raportu, zgodnie z informacjami posiadanymi przez KGHM Polska Miedź S.A., jedynym akcjonariuszem posiadającym co najmniej 5% ogólnej liczby głosów na walnym zgromadzeniu KGHM Polska Miedź S.A. nadal pozostaje Skarb Państwa, który posiada 83 589 900 akcji KGHM Polska Miedź S.A. - co stanowi 41,79% kapitału zakładowego i daje prawo do takiej samej liczby głosów na walnym zgromadzeniu KGHM Polska Miedź S.A.

Zestawienie stanu posiadania akcji KGHM Polska Miedź S.A. lub uprawnień do nich (opcji) przez osoby zarządzające i nadzorujące KGHM Polska Miedź S.A., na dzień przekazania skonsolidowanego raportu kwartalnego, zgodnie z posiadanymi przez KGHM Polska Miedź S.A. informacjami. Zmiany w stanie posiadania, w okresie od przekazania poprzedniego skonsolidowanego raportu kwartalnego

Członkowie Zarządu KGHM Polska Miedź S.A. na dzień przekazania skonsolidowanego raportu za I kwartał 2008 r., tj. na dzień 9 maja 2008 r., nie posiadali akcji i opcji na akcje KGHM Polska Miedź S.A. Zgodnie z posiadanymi przez KGHM Polska Miedź S.A. informacjami, stan ten nie uległ zmianie do dnia przekazania niniejszego raportu.

Spośród osób nadzorujących, na dzień przekazania skonsolidowanego raportu za I kwartał 2008 r., jedynie Pan Ryszard Kurek był w posiadaniu 10 akcji KGHM Polska Miedź S.A. Zgodnie z posiadanymi przez KGHM Polska Miedź S.A. informacjami, do dnia przekazania niniejszego raportu stan ten nie uległ zmianie.

Pozostałe informacje do skonsolidowanego raportu kwartalnego (kontynuacja)

Wskazanie postępowań toczących się przed sądem, organem właściwym dla postępowania arbitrażowego lub organem administracji publicznej

Na dzień 30 czerwca 2008 r. łączna wartość toczących się postępowań, przed sądami, organami właściwymi dla postępowań arbitrażowych i organami administracji publicznej, KGHM Polska Miedź S.A. i jednostek od niej zależnych, nie stanowi co najmniej 10% kapitałów własnych KGHM Polska Miedź S.A.

Informacje o zawarciu przez KGHM Polska Miedź S.A. lub jednostkę od niej zależną jednej lub wielu transakcji z podmiotami powiązanymi, jeżeli wartość tych transakcji (łączna wartość wszystkich transakcji zawartych w okresie od początku roku obrotowego) przekracza wyrażoną w złotych równowartość kwoty 500 000 euro - jeżeli nie są one transakcjami typowymi i rutynowymi, zawieranymi na warunkach rynkowych pomiędzy jednostkami powiązanymi, a ich charakter i warunki wynikają z bieżącej działalności operacyjnej

Transakcja zawarta pomiędzy Zanam – Legmet Sp. z o.o. (podmiot pośrednio zależny KGHM Polska Miedź S.A.) a KGHM Letia S.A. (podmiot bezpośrednio zależny KGHM Polska Miedź S.A.) dotycząca sprzedaży przez Zanam – Legmet Sp. z o.o. prawa do wieczystego użytkowania działki gruntu nr 6/14, obszar 0,2734 ha zabudowany, w tym: budynek administracyjny, portiernia, parking. Wartość transakcji wynosi 2 312 tys. zł netto. Warunki transakcji: płatność i wydanie nieruchomości do dnia 23 maja 2008 r.

Informacje o udzieleniu przez KGHM Polska Miedź S.A. lub przez jednostkę od niej zależną poręczeń kredytu lub pożyczki lub udzieleniu gwarancji - łącznie jednemu podmiotowi lub jednostce zależnej od tego podmiotu, jeżeli łączna wartość istniejących poręczeń lub gwarancji stanowi równowartość co najmniej 10% kapitałów własnych KGHM Polska Miedź S.A.

W okresie od 1 stycznia 2008 r. do 30 czerwca 2008 r. KGHM Polska Miedź S.A. oraz jednostki od niej zależne nie udzieliły poręczeń kredytu lub pożyczki a także nie udzieliły gwarancji na rzecz jednego podmiotu lub jednostki zależnej, których łączna wartość stanowiłaby co najmniej 10% kapitałów własnych KGHM Polska Miedź S.A.

Inne informacje, które zdaniem KGHM Polska Miedź S.A. są istotne dla oceny sytuacji kadrowej, majątkowej, finansowej, wyniku finansowego i ich zmian, oraz informacje, które są istotne dla oceny możliwości realizacji zobowiązań

W II kwartale 2008 r., poza wymienionymi w komentarzu do raportu, nie wystąpiły w KGHM Polska Miedź S.A. i spółkach Grupy Kapitałowej inne istotne zdarzenia, które mogłyby znacząco wpłynąć na ocenę i zmiany sytuacji majątkowej, finansowej i wyniku finansowego, a także istotne dla oceny sytuacji kadrowej oraz możliwości realizacji zobowiązań.

Wskazanie czynników, które będą miały wpływ na osiągnięte przez Grupę Kapitałową wyniki w perspektywie co najmniej kolejnego kwartału

Największy wpływ na wyniki Grupy Kapitałowej ma jednostka dominująca – KGHM Polska Miedź S.A. oraz w mniejszym stopniu spółki Polkomtel S.A. i DIALOG S.A.

W konsekwencji poprzez jednostkę dominującą najistotniejszymi czynnikami wpływającymi na wyniki Grupy w perspektywie najbliższego kwartału są:

- notowania miedzi i srebra na rynkach metali,
- kurs walutowy USD/PLN,
- koszty produkcji miedzi elektrolitycznej.

Kwartalna informacja finansowa KGHM Polska Miedź S.A.

Bilans

	Stan na dzień	
	30 czerwca 2008	31 grudnia 2007
	(niebadany)	
Aktywa		
Aktywa trwałe		
Rzeczowe aktywa trwałe	4 954 188	4 832 630
Wartości niematerialne	71 873	74 830
Akcje i udziały w jednostkach zależnych	1 830 706	1 803 390
Inwestycje w jednostki stowarzyszone	438 559	438 559
Aktywa z tytułu odroczonego podatku dochodowego	156 840	160 781
Aktywa finansowe dostępne do sprzedaży	30 234	32 935
Aktywa finansowe utrzymywane do terminu wymagalności	57 254	43 893
Pochodne instrumenty finansowe	8 154	33 395
Należności z tytułu dostaw i usług oraz pozostałe należności	18 330	11 012
	7 566 138	7 431 425
Aktywa obrotowe		
Zapasy	1 698 400	1 603 487
Należności z tytułu dostaw i usług oraz pozostałe należności	1 200 242	772 279
Aktywa finansowe dostępne do sprzedaży	100 623	-
Pochodne instrumenty finansowe	16 049	81 444
Środki pieniężne i ich ekwiwalenty	3 172 398	2 534 995
	6 187 712	4 992 205
Aktywa trwałe przeznaczone do sprzedaży	550	-
RAZEM AKTYWA	13 754 400	12 423 630
Pasywa		
KAPITAŁ WŁASNY		
Kapitał akcyjny	2 000 000	2 000 000
Pozostałe kapitały	9 450	13 783
Zyski zatrzymane	6 966 856	6 952 166
RAZEM KAPITAŁ WŁASNY	8 976 306	8 965 949
ZOBOWIĄZANIA		
Zobowiązania długoterminowe		
Zobowiązania z tytułu dostaw i usług oraz pozostałe zobowiązania	4 671	6 305
Kredyty, pożyczki i zobowiązania z tytułu leasingu finansowego	15 146	20 319
Pochodne instrumenty finansowe	-	3 087
Zobowiązania z tytułu świadczeń pracowniczych	877 436	853 096
Rezerwy na pozostałe zobowiązania i inne obciążenia	531 705	556 589
	1 428 958	1 439 396
Zobowiązania krótkoterminowe		
Zobowiązania z tytułu dostaw i usług oraz pozostałe zobowiązania	3 188 272	1 510 841
Kredyty, pożyczki i zobowiązania z tytułu leasingu finansowego	9 838	8 612
Zobowiązania z tytułu bieżącego podatku dochodowego od osób prawnych	28 523	343 022
Pochodne instrumenty finansowe	61	14 335
Zobowiązania z tytułu świadczeń pracowniczych	68 507	66 199
Rezerwy na pozostałe zobowiązania i inne obciążenia	53 935	75 276
	3 349 136	2 018 285
RAZEM ZOBOWIĄZANIA	4 778 094	3 457 681
RAZEM PASYWA	13 754 400	12 423 630

KGHM Polska Miedź S.A.
Skonsolidowany raport kwartalny wraz z kwartalną informacją finansową
za okres od 1 kwietnia 2008 roku do 30 czerwca 2008 roku
(kwoty w tabelach wyrażone są w tys. złotych, o ile nie podano inaczej)

Kwartalna informacja finansowa KGHM Polska Miedź S.A. (kontynuacja)

Rachunek zysków i strat

	Okres obrotowy			
	za 3 miesiące kończący się 30 czerwca 2008	za 6 miesięcy kończący się 30 czerwca 2008	za 3 miesiące kończący się 30 czerwca 2007	za 6 miesięcy kończący się 30 czerwca 2007
	(niebadany)	(niebadany)	(niebadany)	(niebadany)
DZIAŁALNOŚĆ KONTYNUOWANA:				
Przychody ze sprzedaży	3 028 621	6 030 935	3 216 585	5 860 077
Koszty sprzedanych produktów, towarów i materiałów	(1 842 524)	(3 508 126)	(1 717 803)	(3 201 584)
Zysk brutto ze sprzedaży	1 186 097	2 522 809	1 498 782	2 658 493
Koszty sprzedaży	(18 514)	(36 601)	(20 275)	(41 015)
Koszty ogólnego zarządu	(113 790)	(265 811)	(139 332)	(278 497)
Pozostałe przychody operacyjne	162 469	522 858	465 039	1 251 419
Pozostałe koszty operacyjne	(189 286)	(548 755)	(637 814)	(1 323 124)
Zysk z działalności operacyjnej	1 026 976	2 194 500	1 166 400	2 267 276
Koszty finansowe - netto	(8 460)	(17 813)	(6 196)	(12 184)
Zysk przed opodatkowaniem	1 018 516	2 176 687	1 160 204	2 255 092
Podatek dochodowy	(186 022)	(361 997)	(229 115)	(397 421)
Zysk netto	832 494	1 814 690	931 089	1 857 671
Zysk na akcję w trakcie okresu (wyrażony w złotych na jedną akcję)				
- podstawowy	4,16	9,07	4,66	9,29
- rozwodniony	4,16	9,07	4,66	9,29

Kwartalna informacja finansowa KGHM Polska Miedź S.A. (kontynuacja)

Zestawienie zmian w kapitale własnym

	Kapitał akcyjny	Pozostałe kapitały	Zyski zatrzymane	Razem kapitał własny
Stan na 1 stycznia 2007 r.	7 413 573	(431 526)	1 133 767	8 115 814
Wpływ wyceny zabezpieczeń przepływów pieniężnych	-	698 586	-	698 586
Straty z tytułu zmiany wartości godziwej aktywów finansowych dostępnych do sprzedaży	-	(1 480)	-	(1 480)
Podatek odroczony	-	(137 452)	-	(137 452)
Suma przychodów/ (kosztów) ujętych bezpośrednio w kapitale własnym	-	559 654	-	559 654
Zysk netto	-	-	1 857 671	1 857 671
Suma ujętych przychodów/ (kosztów)	-	559 654	1 857 671	2 417 325
Dywidenda za 2006 rok	-	-	(3 394 000)	(3 394 000)
Stan na 30 czerwca 2007 r. (niebadany)	7 413 573	128 128	(402 562)	7 139 139
Stan na 1 stycznia 2008 r.	2 000 000	13 783	6 952 166	8 965 949
Wpływ wyceny zabezpieczeń przepływów pieniężnych	-	(2 095)	-	(2 095)
Straty z tytułu zmiany wartości godziwej aktywów finansowych dostępnych do sprzedaży	-	(2 079)	-	(2 079)
Podatek odroczony	-	(159)	-	(159)
Suma przychodów/ (kosztów) ujętych bezpośrednio w kapitale własnym	-	(4 333)	-	(4 333)
Zysk netto	-	-	1 814 690	1 814 690
Suma ujętych przychodów/ (kosztów)	-	(4 333)	1 814 690	1 810 357
Dywidenda za 2007 rok	-	-	(1 800 000)	(1 800 000)
Stan na 30 czerwca 2008 r. (niebadany)	2 000 000	9 450	6 966 856	8 976 306

Kwartalna informacja finansowa KGHM Polska Miedź S.A. (kontynuacja)

Rachunek przepływów pieniężnych

	Okres obrotowy	
	za 6 miesięcy kończący się 30 czerwca 2008 (niebadany)	za 6 miesięcy kończący się 30 czerwca 2007 (niebadany)
Przepływy pieniężne z działalności operacyjnej		
Wpływy pieniężne z działalności operacyjnej	1 867 209	2 272 097
Podatek dochodowy zapłacony	(672 714)	(584 496)
Przepływy pieniężne netto z działalności operacyjnej	1 194 495	1 687 601
Przepływy pieniężne z działalności inwestycyjnej		
Nabycie akcji i udziałów jednostek zależnych	(102 317)	(30 426)
Nabycie rzeczowych aktywów trwałych i wartości niematerialnych	(461 481)	(421 752)
Wpływy ze zbycia rzeczowych aktywów trwałych i wartości niematerialnych	3 779	1 830
Nabycie aktywów finansowych utrzymywanych do terminu wymagalności	-	(41 847)
Wpływy ze zbycia aktywów finansowych utrzymywanych do terminu wymagalności	-	12 400
Nabycie aktywów finansowych dostępnych do sprzedaży	(100 267)	(200 000)
Wpływy ze zbycia aktywów finansowych dostępnych do sprzedaży	151	61 254
Nabycie aktywów finansowych ze środków Funduszu Likwidacji Zakładów Górniczych - utrzymywane do terminu wymagalności	(13 361)	(32 152)
Wpływy ze zbycia aktywów finansowych ze środków Funduszu Likwidacji Zakładów Górniczych - utrzymywane do terminu wymagalności	-	22 096
Pożyczki udzielone	(7 056)	(1 436)
Wpływy z tytułu spłaty pożyczek	53	9 575
Odsetki otrzymane	43	290
Dywidendy otrzymane	136 619	205 167
Inne wydatki inwestycyjne	(8 320)	(9 686)
Przepływy pieniężne netto z działalności inwestycyjnej	(552 157)	(424 687)
Przepływy pieniężne z działalności finansowej		
Wydatki z tytułu spłaty pożyczek	(3 000)	(3 000)
Spłata zobowiązań z tytułu leasingu finansowego	-	(4 040)
Odsetki zapłacone	(249)	(432)
Przepływy pieniężne netto z działalności finansowej	(3 249)	(7 472)
Przepływy pieniężne netto razem	639 089	1 255 442
Straty z różnic kursowych z tytułu wyceny środków pieniężnych i ich ekwiwalentów	(1 686)	(16 288)
Zmiana stanu środków pieniężnych i ich ekwiwalentów	637 403	1 239 154
Stan środków pieniężnych i ich ekwiwalentów na początek okresu	2 534 995	2 093 436
Stan środków pieniężnych i ich ekwiwalentów na koniec okresu	3 172 398	3 332 590
w tym środki pieniężne o ograniczonej możliwości dysponowania	1 472	1 932

Kwartalna informacja finansowa KGHM Polska Miedź S.A. (kontynuacja)

Wybrane dane objaśniające

I. Wybrane dodatkowe noty

1. Zmiana stanu rezerw na pozostałe zobowiązania i inne obciążenia

	OGÓŁEM	koszty likwidacji kopalń i innych obiektów technologicznych		koszty likwidacji środków trwałych	sprawy w toku i postępowaniu sądowym	pozostałe rezerwy
Stan rezerw na 1 stycznia 2007 r.	524 560	459 254	5 287	15 372	44 647	
Zwiększenia	87 297	85 122	-	30	2 145	
Zmniejszenia	(18 672)	(7 315)	(94)	(132)	(11 131)	
Stan rezerw na 30 czerwca 2007 r.	593 185	537 061	5 193	15 270	35 661	
z tego :						
rezerwy długoterminowe	556 228	530 887	-	-	25 341	
rezerwy krótkoterminowe	36 957	6 174	5 193	15 270	10 320	

	OGÓŁEM	koszty likwidacji kopalń i innych obiektów technologicznych		koszty likwidacji środków trwałych	sprawy w toku i postępowaniu sądowym	pozostałe rezerwy
Stan rezerw na 1 stycznia 2007 r.	524 560	459 254	5 287	15 372	44 647	
Zwiększenia	270 332	234 006	4 779	352	31 195	
Zmniejszenia	(163 027)	(142 949)	(5 256)	(505)	(14 317)	
Stan rezerw na 31 grudnia 2007 r.	631 865	550 311	4 810	15 219	61 525	
z tego :						
rezerwy długoterminowe	556 589	527 623	4 272	-	24 694	
rezerwy krótkoterminowe	75 276	22 688	538	15 219	36 831	

	OGÓŁEM	koszty likwidacji kopalń i innych obiektów technologicznych		koszty likwidacji środków trwałych	sprawy w toku i postępowaniu sądowym	pozostałe rezerwy
Stan rezerw na 1 stycznia 2008 r.	631 865	550 311	4 810	15 219	61 525	
Zwiększenia	35 505	30 216	670	2 363	2 256	
Zmniejszenia	(81 730)	(57 387)	(60)	(377)	(23 906)	
Stan rezerw na 30 czerwca 2008 r.	585 640	523 140	5 420	17 205	39 875	
z tego :						
rezerwy długoterminowe	531 705	505 410	4 320	-	21 975	
rezerwy krótkoterminowe	53 935	17 730	1 100	17 205	17 900	

Kwartalna informacja finansowa KGHM Polska Miedź S.A. (kontynuacja)

2. Przychody ze sprzedaży

	Okres obrotowy			
	za 3 miesiące kończący się 30 czerwca 2008	za 6 miesięcy kończący się 30 czerwca 2008	za 3 miesiące kończący się 30 czerwca 2007	za 6 miesięcy kończący się 30 czerwca 2007
Miedź, metale szlachetne, produkty uboczne hutnictwa	2 989 243	5 949 936	3 180 684	5 784 601
Sól	3 243	9 393	2 717	8 191
Usługi	11 855	22 699	11 330	23 246
Pozostałe wyroby	2 585	5 394	3 098	8 436
Towary	10 023	22 259	9 852	19 198
Odpady i materiały produkcyjne	11 622	21 092	8 125	15 333
Pozostałe materiały	50	162	779	1 072
Razem	3 028 621	6 030 935	3 216 585	5 860 077

3. Koszty według rodzaju

	Okres obrotowy			
	za 3 miesiące kończący się 30 czerwca 2008	za 6 miesięcy kończący się 30 czerwca 2008	za 3 miesiące kończący się 30 czerwca 2007	za 6 miesięcy kończący się 30 czerwca 2007
Amortyzacja środków trwałych i wartości niematerialnych	115 866	231 941	103 258	203 947
Koszty świadczeń pracowniczych	567 759	1 181 706	529 147	1 089 116
Zużycie materiałów i energii	922 596	1 695 156	771 594	1 374 005
Usługi obce	260 461	477 521	205 340	406 589
Podatki i opłaty	83 292	153 413	64 115	132 800
Koszty reklamy i wydatki reprezentacyjne	4 948	11 191	12 612	19 151
Ubezpieczenia majątkowe i osobowe	2 991	6 161	3 413	6 919
Koszty prac badawczych i prac rozwojowych nieaktywowanych w wartościach niematerialnych	682	682	536	628
Pozostałe koszty z tego:	3 398	5 650	7 703	8 860
Odpis aktualizujący wartość zapasów	599	599	456	456
Odpis aktualizujący wartość należności	-	-	40	40
Odwrócenie odpisu aktualizującego wartość zapasów	-	(635)	9	(388)
Odwrócenie odpisu aktualizującego wartość należności	(1)	(3)	(1)	(2 374)
Inne koszty działalności operacyjnej	2 800	5 689	7 199	11 126
Razem koszty rodzajowe	1 961 993	3 763 421	1 697 718	3 242 015
Wartość sprzedanych towarów i materiałów (+)	20 030	41 457	17 806	34 527
Zmiana stanu produktów, produkcji w toku (+/-)	17 881	46 872	172 519	266 928
Koszty wytworzenia produktów na własne potrzeby jednostki (-)	(25 076)	(41 212)	(10 633)	(22 374)
Łączne koszty sprzedanych produktów, towarów i materiałów, sprzedaży oraz koszty ogólnego zarządu	1 974 828	3 810 538	1 877 410	3 521 096

Kwartalna informacja finansowa KGHM Polska Miedź S.A. (kontynuacja)

4. Pozostałe przychody operacyjne

	Okres obrotowy			
	za 3 miesiące kończący się 30 czerwca 2008	za 6 miesięcy kończący się 30 czerwca 2008	za 3 miesiące kończący się 30 czerwca 2007	za 6 miesięcy kończący się 30 czerwca 2007
Przychody oraz zyski z tytułu instrumentów finansowych zaliczane do pozostałej działalności operacyjnej z tytułów:	112 080	277 120	458 985	1 037 087
Odsetki od instrumentów finansowych	33 710	62 108	32 054	54 423
Zyski z tytułu zbycia instrumentów finansowych	2 999	3 997	15 005	15 625
Wycena i realizacja instrumentów pochodnych	75 371	211 010	418 166	966 764
Straty z tytułu różnic kursowych	-	-	(6 496)	-
Odwrocenie odpisu aktualizującego należności finansowych	-	5	256	275
Odsetki niefinansowe	4	4 445	-	127
Odwrocenie odpisu aktualizującego należności niefinansowych	151	4 432	-	-
Przychody z dywidend	45 209	228 069	-	205 167
Rozwiązanie niewykorzystanych rezerw	2 887	4 592	1 635	1 635
Otrzymane kary i odszkodowania	1 010	2 008	349	1 074
Nadpłaty podatku od nieruchomości	-	-	-	1 666
Otrzymane dotacje państwowe i inne darowizny	608	845	1 033	1 113
Pozostałe przychody / zyski operacyjne	520	1 347	3 037	3 550
Ogółem pozostałe przychody operacyjne	162 469	522 858	465 039	1 251 419

5. Pozostałe koszty operacyjne

	Okres obrotowy			
	za 3 miesiące kończący się 30 czerwca 2008	za 6 miesięcy kończący się 30 czerwca 2008	za 3 miesiące kończący się 30 czerwca 2007	za 6 miesięcy kończący się 30 czerwca 2007
Koszty i straty z tytułu instrumentów finansowych, zaliczanych do pozostałej działalności operacyjnej z tytułów:	177 578	524 851	594 196	1 268 322
Wycena i realizacja instrumentów pochodnych	120 894	378 852	546 297	1 220 278
Odsetki od zaległych zobowiązań finansowych	(5)	16	-	111
Straty z tytułu różnic kursowych	56 681	145 975	47 922	47 922
Odpisy z tytułu utraty wartości pozostałych należności finansowych	8	8	(23)	11
Odpis z tytułu utraty wartości pozostałych należności niefinansowych	(2 299)	170	11 255	11 364
Strata ze zbycia rzeczowych aktywów trwałych	1 382	3 063	706	3 118
Przekazane darowizny	5 339	7 183	2 312	6 092
Odsetki od zaległych zobowiązań niefinansowych	315	445	4 295	4 455
Utworzone rezerwy na zobowiązania z tytułów:	2 953	4 910	12 502	15 539
Likwidacji kopalń	1 358	1 358	12 709	15 356
Spraw w toku i postępowaniu sądowym	2 058	2 363	4	30
Pozostałych	(463)	1 189	(211)	153
Zapłacone kary i odszkodowania	105	1 359	591	1 455
Umorzenie odsetek od należności	-	-	5 304	5 304
Skutki decyzji po kontroli podatkowej	-	-	2 392	2 392
Pozostałe koszty / straty operacyjne	3 913	6 774	4 261	5 083
Ogółem pozostałe koszty operacyjne	189 286	548 755	637 814	1 323 124

Kwartalna informacja finansowa KGHM Polska Miedź S.A. (kontynuacja)

6. Koszty finansowe - netto

	Okres obrotowy			
	za 3 miesiące kończący się 30 czerwca 2008	za 6 miesięcy kończący się 30 czerwca 2008	za 3 miesiące kończący się 30 czerwca 2007	za 6 miesięcy kończący się 30 czerwca 2007
Koszty odsetek z tytułu:	(280)	365	43	443
Pożyczek	71	243	156	366
Leasingu finansowego	(351)	122	(113)	77
Zyski z tytułu różnic kursowych netto pochodzących od źródeł finansowania zewnętrznego	(658)	(1 030)	(527)	(364)
Zmiany wysokości rezerw wynikające z przybliżania czasu wykonania zobowiązania (efekt zwijania dyskonta)	9 398	18 478	6 680	12 105
Ogółem koszty finansowe - netto	8 460	17 813	6 196	12 184

7. Wpływy pieniężne z działalności operacyjnej

	Okres obrotowy	
	za 6 miesięcy kończący się 30 czerwca 2008	za 6 miesięcy kończący się 30 czerwca 2007
Zysk netto roku obrotowego	1 814 690	1 857 671
Korekty:	454 060	317 556
Podatek dochodowy z rachunku zysków i strat	361 997	397 421
Amortyzacja	231 941	203 947
Odsetki i udziały w zyskach (dywidendy)	(227 780)	(205 335)
Straty z tytułu różnic kursowych	889	16 817
Zmiana stanu rezerw	12 973	19 097
Zmiana stanu instrumentów pochodnych	71 179	(100 882)
Inne korekty	2 861	(13 509)
Zmiany stanu kapitału obrotowego:	(401 541)	96 870
Zapasy	(94 913)	17 792
Należności z tytułu dostaw i usług oraz pozostałe należności	(332 488)	(8 431)
Zobowiązania z tytułu dostaw i usług oraz pozostałe zobowiązania	25 860	87 509
Wpływy pieniężne z działalności operacyjnej	1 867 209	2 272 097

II. Pozycje wpływające na aktywa, pasywa, kapitał, wynik finansowy netto lub przepływy środków pieniężnych, które są niezwykle ze względu na ich rodzaj, wielkość lub wywierany wpływ.

1. Opis istotnych dokonań lub niepowodzeń w okresie sprawozdawczym wraz z najistotniejszymi zdarzeniami ich dotyczącymi.

Postępowanie w sprawie spornej dotyczącej zapłaty odszkodowania dla BOBMARK INTERNATIONAL

W kwietniu 2003 roku Spółka z o. o. BOBMARK INTERNATIONAL z siedzibą w Warszawie wniosła do Sądu Okręgowego w Legnicy Wydział I Cywilny pozew przeciwko Spółce i PEW AQUAKONRAD S.A. w likwidacji w Iwinach o zapłatę odszkodowania w kwocie 12 299 tys. zł, w związku z utratą właściwości wody pochodzącej z ujęć AQ1 i AQ2 wskutek działalności KGHM Polska Miedź S.A. Obecnie wartość przedmiotu sporu, wobec ograniczenia powództwa, wynosi 11 839 tys. zł.

Postanowieniem z dnia 31 marca 2008 roku Sąd zobowiązał biegłych Contract Consulting Kumela i Wspólnicy Spółka Jawna w Krakowie do sporządzenia w terminie jednego miesiąca dodatkowej opinii w zakresie odpowiedzi na pytania zawarte w piśmie procesowym strony powodowej.

W dniu 23 lipca 2008 r. wpłynęła do Spółki dodatkowa opinia biegłych. Zarówno pierwsza opinia biegłych, jak i opinia dodatkowa, są dla KGHM Polska Miedź S.A. korzystne. Sąd wyznaczył termin rozprawy na dzień 29 sierpnia 2008 roku.

Kwartalna informacja finansowa KGHM Polska Miedź S.A. (kontynuacja)

Postanowienie Trybunału Konstytucyjnego w sprawie podatku od nieruchomości od wyrobisk górniczych

W wyniku rozpatrzenia przez Trybunał Konstytucyjny skargi konstytucyjnej, złożonej w dniu 14 lipca 2006 r. przez KGHM Polska Miedź S.A., w zakresie opodatkowania podatkiem od nieruchomości wyrobisk górniczych oraz budowli i urządzeń zlokalizowanych w tych wyrobiskach, Trybunał Konstytucyjny w dniu 8 kwietnia 2008 r. wydał Postanowienie, w którym umorzył postępowanie ze względu na niedopuszczalność wydania orzeczenia na podstawie art. 39 ust. 1 pkt 1 ustawy z dnia 1 sierpnia 1997 r. o Trybunale Konstytucyjnym.

Trybunał uznał KGHM Polska Miedź S.A. za podmiot publiczny, któremu nie przysługuje ochrona konstytucyjnych praw podmiotowych.

Spółka nie zgadzając się z takim rozstrzygnięciem, w dniu 26 maja 2008 r. złożyła do Trybunału Konstytucyjnego zażalenie na wydane postanowienie.

Podstawą złożenia zażalenia było głównie stanowisko Ministra Skarbu Państwa zawarte w piśmie z dnia 25 marca 2008 r., w którym organ ten wskazał, że Skarb Państwa nie wywiera na KGHM decydującego wpływu w rozumieniu ustawy o przejrzystości stosunków finansowych pomiędzy organami publicznymi a przedsiębiorstwami publicznymi, co oznacza, iż Spółka nie należy do kategorii podmiotów publicznych. Zatem Spółce przysługują, jak każdemu innemu podmiotowi gospodarczemu, takie prawa jak ochrona konstytucyjna oraz prawo dostępu do postępowania przed Trybunałem Konstytucyjnym.

Mając powyższe na uwadze Spółka wycofała z sądów administracyjnych skargi dotyczące podatku od nieruchomości za podziemne wyrobiska górnicze za lata 2003-2007. Postanowienie Trybunału Konstytucyjnego nie rodzi skutków finansowych dla KGHM Polska Miedź S.A. z uwagi na fakt, że Spółka na bieżąco regulowała zobowiązania dotyczące podatku od nieruchomości wynikające z decyzji wydawanych przez organy podatkowe.

Wybór pozostałych istotnych zdarzeń objętych raportami bieżącymi

Organy Spółki

W dniu 17 kwietnia 2008 r. Rada Nadzorcza Spółki powołała z dniem 23 kwietnia 2008 r. Mirosława Krutina na stanowisko Prezesa Zarządu KGHM Polska Miedź S.A.

Dnia 23 kwietnia 2008 r. Rada Nadzorcza Spółki:

- odwołała z funkcji Członka Zarządu - Wiceprezesa Zarządu KGHM Polska Miedź S.A.: Marka Fusińskiego, Stanisława Kota i Ireneusza Reszczyńskiego,
- powołała na funkcję Członka Zarządu - Wiceprezesa Zarządu KGHM Polska Miedź S.A.: Macieja Tyburę i Herberta Wirtha
- powierzyła Herbertowi Wirthowi funkcję I Wiceprezesa Zarządu KGHM Polska Miedź S.A.

Zwyczajne Walne Zgromadzenie w dniu 26 czerwca 2008 r.:

- zatwierdziło jednostkowe i skonsolidowane sprawozdania Spółki oraz Grupy Kapitałowej KGHM Polska Miedź S.A. za rok obrotowy 2007,
- dokonało podziału zysku za rok obrotowy 2007,
- wyraziło zgodę na pokrycie kapitałem zapasowym straty z lat ubiegłych, powstałej w wyniku przekształcenia bilansu otwarcia po zastosowaniu, począwszy od 1 stycznia 2007 r. w polityce rachunkowości Spółki, zasad Międzynarodowych Standardów Sprawozdawczości Finansowej,
- udzieliło absolutorium z wykonania obowiązków w roku obrotowym 2007 wszystkim członkom Zarządu i Rady Nadzorczej Spółki,
- powołało do składu Rady Nadzorczej Spółki na nową kadencję następujące osoby: Marcina Dyla, Arkadiusza Kaweckiego, Jacka Kucińskiego, Marka Panfila, Marka Trawińskiego, Marzenę Weresę oraz wybranych przez pracowników Spółki: Józefa Czyczerskiego, Leszka Hajdackiego i Ryszarda Kurka. Wszyscy powołani 26 czerwca 2008 r. Członkowie Rady Nadzorczej KGHM Polska Miedź S.A. zasiadali w Radzie Nadzorczej Spółki poprzedniej kadencji.

Zmiana rekomendacji Zarządu w sprawie podziału zysku

Dnia 16 maja 2008 r. Zarząd KGHM Polska Miedź S.A. podjął uchwałę, zgodnie z którą postanowił zmienić wniosek Zarządu Spółki do Walnego Zgromadzenia, dotyczący sposobu podziału zysku za rok obrotowy 2007 z dnia 4 marca 2008 roku. Zgodnie z przyjętym dnia 16 maja 2008 r. wnioskiem, Zarząd Spółki zaproponował Walnemu Zgromadzeniu wypłatę dywidendy w wysokości 1,8 mld zł, tj. 9,00 zł na jedną akcję.

Kwartalna informacja finansowa KGHM Polska Miedź S.A. (kontynuacja)

Rekomendowany wyższy poziom dywidendy wynika z przewidywanego przesunięcia w czasie planowanych na 2008 rok inwestycji, głównie z powodu przedłużającego się procesu nabycia akcji Polkomtel S.A. od TDC.

Zwyczajne Walne Zgromadzenie KGHM Polska Miedź S.A. dnia 26 czerwca 2008 r. zatwierdziło wniosek Zarządu w sprawie podziału zysku za rok obrotowy 2007.

Wyrok Sądu Apelacyjnego

Sąd Apelacyjny we Wrocławiu po rozpoznaniu w dniu 8 maja 2008 r. przekazanej przez Sąd Najwyższy do ponownego rozpoznania sprawy dotyczącej uchylecia uchwały Nr 8 Zwyczajnego Walnego Zgromadzenia KGHM Polska Miedź S.A. z dnia 14 czerwca 2006 r. odmawiającej udzielenia absolutorium byłemu członkowi Zarządu, zmienił wyrok Sądu Okręgowego w Legnicy, uchylający powyższą uchwałę i oddalił powództwo byłego członka Zarządu o uchylenie uchwały.

Grupa Kapitałowa

W II kwartale br. zarejestrowane zostały następujące zmiany kapitału spółek w Grupie Kapitałowej:

- podwyższenie kapitału zakładowego spółki PU „Mercus Serwis” Sp. z o.o. o kwotę 1 500 tys. zł w dniu 25 marca 2008 r.
Nowo utworzone udziały zostały objęte przez PHP „Mercus” Sp. z o.o. i pokryte w całości wkładem niepieniężnym w postaci nieruchomości. Obecnie kapitał zakładowy spółki wynosi 2 200 tys. zł. 100% udziałów w kapitale zakładowym spółki posiada PHP „Mercus” sp. z o.o.
- podwyższenie kapitału zakładowego spółki „Energetyka” sp. z o.o. o kwotę 27 317 tys. zł w dniu 3 czerwca 2008 r. Nowe udziały zostały objęte przez KGHM Polska Miedź S.A. i pokryte gotówką. Po rejestracji zmiany kapitał zakładowy spółki wynosi 248 793 tys. zł. KGHM Polska Miedź S.A. posiada 100% udziałów w kapitale zakładowym spółki „Energetyka” sp. z o.o.

2. Wycena aktywów finansowych i rzeczowych

Aktywa finansowe

W wyniku wyceny i rozliczenia transakcji zabezpieczających przyszłe przepływy pieniężne w części skutecznej, po uwzględnieniu skutków w podatku odroczonym, w bieżącym kwartale zmniejszono pozostałe kapitały o kwotę 3 771 tys. zł.

/narastająco od początku roku zmniejszenie pozostałych kapitałów w kwocie 2 649 tys. zł/

Tytułem wyceny i rozliczenia aktywów finansowych dostępnych do sprzedaży do wartości godziwej po uwzględnieniu skutków w podatku odroczonym w bieżącym kwartale zwiększono pozostałe kapitały w kwocie 707 tys. zł.

/narastająco od początku roku zmniejszenie pozostałych kapitałów w kwocie 1 684 tys. zł/

W wyniku realizacji i aktualizacji wyceny instrumentów pochodnych do poziomu wartości godziwej nastąpiło zmniejszenie zysku bieżącego kwartału w kwocie 45 523 tys. zł.

/narastająco od początku roku zmniejszenie zysku w kwocie 167 842 tys. zł/

Aktywa rzeczowe i należności

Tytułem amortyzacji rzeczowego majątku trwałego i wartości niematerialnych obciążono wynik finansowy bieżącego kwartału w wysokości 115 866 tys. zł.

/narastająco od początku roku zmniejszenie zysku w kwocie 231 941 tys. zł/

Na poziom aktywów i wyniku finansowego w bieżącym kwartale wpłynęły skutki odpisów aktualizujących należności wraz z odsetkami (nadwyżka odpisów utworzonych nad rozwiązanymi) zmniejszając wynik bieżącego kwartału w kwocie 2 443 tys. zł.

/narastająco od początku roku zwiększenie zysku w kwocie 4 262 tys. zł/

Wycena pozostałych aktywów nie wpłynęła istotnie na wynik finansowy bieżącego okresu.

Kwartalna informacja finansowa KGHM Polska Miedź S.A. (kontynuacja)

3. Rodzaj i kwoty zmian wartości szacunkowych

Rezerwy

W wyniku finansowym bieżącego kwartału rozliczono skutki aktualizacji i tworzenia szacunków przyszłych zobowiązań (rezerw), w szczególności:

- 3.1 rezerw na przyszłe świadczenia pracownicze z tytułu jednorazowych odpraw emerytalnych lub rentowych, nagród jubileuszowych, deputatu węglowego wypłacanego po okresie zatrudnienia. Skutkiem zmiany szacunku jest spadek rezerwy i zwiększenie zysku w kwocie 7 952 tys. zł (po uwzględnieniu skutków w podatku odroczonym zwiększenie zysku w kwocie 6 442 tys. zł),
/narastająco od początku roku obrotowego zmniejszenie zysku w kwocie 26 648 tys. zł/
- 3.2 rezerw na przyszłe koszty likwidacji (rekultywacji) kopalń w Jednostce Dominującej obejmująca szacunki kosztów likwidacji obiektów technologicznych, dla których obowiązek rekultywacji po zakończeniu działalności wynika z odrębnych przepisów lub przyjętego zwyczaju. Wynikiem zmiany szacunku jest wzrost rezerwy w kwocie 52 tys. zł, który rozliczono na zmniejszenie zysku w kwocie 9 477 tys. zł i zmniejszenie środków trwałych w kwocie 9 425 tys. zł. Wzrost rezerwy spowodował spadek aktywa z tytułu odroczonego podatku dochodowego w kwocie 359 tys. zł.
/narastająco od początku roku obrotowego spadek rezerwy w kwocie 15 608 tys. zł, z czego 32 551 tys. zł rozliczono na zmniejszenie środków trwałych i 16 943 tys. zł na zmniejszenie zysku/
- 3.3 rezerw na przyszłe koszty wynagrodzeń wraz z narzutami w kwocie 147 385 tys. zł., wypłacane (zgodnie z postanowieniami Zakładowego Układu Zbiorowego Pracy) z okazji świąt branżowych i po zatwierdzeniu rocznego sprawozdania finansowego.
/narastająco od początku roku obrotowego zmniejszenie zysku w kwocie 285 808 tys. zł/
- 3.4 rezerwy na zobowiązanie z tytułu postępowania sądowego związanego z dochodzeniem szkód powstałych w wyniku pożaru instalacji SOLINOX w roku 2004. Utworzenie rezerwy spowodowało zmniejszenie wyniku finansowego w kwocie 1 950 tys. zł.

Aktualizacja i tworzenie pozostałych rezerw na zobowiązania nie wpłynęły istotnie na wynik finansowy bieżącego okresu.

Odroczony podatek dochodowy

Wynikiem różnic pomiędzy wartością bilansową i podatkową pozycji bilansu jest zmiana szacunku wartości aktywów i rezerwy z tytułu odroczonego podatku dochodowego.

W bieżącym kwartale nastąpił spadek aktywa podatkowego w kwocie 28 324 tys. zł, który rozliczono na zmniejszenie wyniku finansowego.
/narastająco od początku roku obrotowego nastąpił spadek aktywa w kwocie 3 737 tys. zł, który rozliczono:

- na zmniejszenie wyniku finansowego 3 618 tys. zł,
- na zmniejszenie kapitału z tytułu wyceny instrumentów finansowych zabezpieczających 119 tys. zł /

W rezerwie na odroczony podatek dochodowy w bieżącym kwartale nastąpił spadek rezerwy w kwocie 693 tys. zł, który rozliczono

- na zwiększenie wyniku finansowego 562 tys. zł
- na zwiększenie kapitału z tytułu wyceny instrumentów finansowych zabezpieczających i instrumentów finansowych dostępnych do sprzedaży 131 tys. zł

/narastająco od początku roku obrotowego nastąpił wzrost rezerwy w kwocie 204 tys. zł, który rozliczono
- na zmniejszenie wyniku finansowego 164 tys. zł
- na zmniejszenie kapitału z tytułu wyceny instrumentów finansowych zabezpieczających i instrumentów finansowych dostępnych do sprzedaży 40 tys. zł/

Po skompensowaniu aktywa z rezerwą, wartość aktywa podatkowego na koniec okresu sprawozdawczego ustalono w wysokości 156 840 tys. zł.

4. Opis czynników i zdarzeń, w szczególności o nietypowym charakterze, mających wpływ na osiągnięte wyniki finansowe Spółki.

Wyniki produkcyjne i finansowe w II kwartale 2008 roku

W II kwartale 2008 roku w KGHM Polska Miedź S.A. wyprodukowano 129 tys. t miedzi elektrolitycznej, w tym 25 tys. t z zakupionych materiałów miedzionośnych (w I półroczu br. odpowiednio: 258 tys. t i 42 tys. t) oraz 308 t srebra metalicznego.

Kwartalna informacja finansowa KGHM Polska Miedź S.A. (kontynuacja)

Najistotniejsze czynniki wpływające na wartość sprzedaży w II kwartale 2008 r. to uwarunkowania makroekonomiczne:

- notowania miedzi na Londyńskiej Giełdzie Metali (LME) na średnim poziomie 8 448 USD/t, (w I półroczu: 8 108 USD/t),
- średni kurs walutowy na poziomie 2,18 zł/USD, (I półroczu: 2,29 zł/USD)
- średnie notowania srebra na Londyńskiej Giełdzie Metali Szlachetnych (LBM) w wysokości 17,18 USD/troz (552 USD/kg; w I półroczu br. odpowiednio 17,38 USD/troz i 559 USD/kg)

oraz wolumen sprzedaży: miedzi i wyrobów z miedzi w ilości 133 tys. t i srebra 299 t (w I półroczu br. odpowiednio: 265 tys. t i 563 t).

Osiągnięte **przychody ze sprzedaży** w wysokości 3 028 621 tys. zł były niższe od uzyskanych w II kwartale 2007 roku o 187 964 tys. zł, tj. o 6%. Zmniejszenie przychodów było wynikiem:

- umocnienia złotego z 2,82 zł/USD do 2,18 zł/USD,
- niższego wolumenu sprzedaży miedzi (z 144 tys. t do 133 tys. t)

przy wpływających na wzrost przychodów:

- zmianach skutków rozliczonych transakcji zabezpieczających (zwiększenie wyniku z -376 433 tys. zł do +4 289 tys. zł)
- wyższych notowań na rynkach metali: miedzi (wzrost z 7 637 USD/t do 8 448 USD/t) i srebra (wzrost z 13,33 USD/troz do 17,18 USD/troz),
- zwiększeniu wolumenu sprzedaży srebra (z 264 t do 299 t).

W II kwartale 2008 roku przychody ze sprzedaży miedzi i wyrobów z miedzi stanowiły 83%, a srebra 12% (w analogicznym okresie 2007 roku odpowiednio: 87% i 10%) ogółu przychodów ze sprzedaży.

Koszty podstawowej działalności operacyjnej w II kwartale 2008 r. wyniosły 1 974 828 tys. zł i w relacji do analogicznego okresu roku poprzedniego były wyższe o 97 418 tys. zł, tj. o 5% przy zmniejszeniu wolumenu sprzedaży wyrobów z miedzi o 7%. Na kształtowanie się poziomu kosztów operacyjnych wpływ miała przede wszystkim:

- wyższa wartość zużytych materiałów technologicznych i energii z tytułu wzrostu cen,
- wyższy poziom kosztów pracy na skutek wzrostu płac zasadniczych,
- rozliczenie w koszty działalności operacyjnej podatku od nieruchomości od wyrobisk górniczych płaconego bieżąco na rzecz gmin (skutek postanowienia Trybunału Konstytucyjnego),
- realizacja dodatkowych prac związanych z przygotowaniem złoża do eksploatacji (większy zakres górniczych robót przygotowawczych)

Całkowity jednostkowy koszt produkcji miedzi elektrolitycznej w II kwartale 2008 r. wyniósł 12 310 zł/t i uległ zwiększeniu w relacji do analogicznego okresu roku ubiegłego o 11% (po 6 miesiącach br. koszt jednostkowy wyniósł 11 684 zł/t).

Przyrost kosztu produkcji wynika głównie z opisanego powyżej wzrostu kosztów według rodzaju oraz zmniejszenia produkcji miedzi z wsadów własnych o 7%. Udział produkcji miedzi z wsadów własnych w II kwartale 2007 roku wynosił 85 %, w II kwartale 2008 r. wyniósł 81%.

Zysk na sprzedaży (zysk brutto ze sprzedaży pomniejszony o koszty ogólnego zarządu i koszty sprzedaży) w II kwartale br. wyniósł 1 053 793 tys. zł i był niższy o 285 382 tys. zł, tj. o 21% od osiągniętego w II kwartale 2007 roku.

Pozostała działalność operacyjna zamknęła się w II kwartale br. stratą w wysokości 26 817 tys. zł, w tym najistotniejsze pozycje stanowiły:

- strata z tytułu ujemnych różnic kursowych,
- strata z tytułu wyceny i realizacji instrumentów pochodnych,
- dywidendy otrzymane ze spółek KGHM Ecoren S.A. i KGHM Metraco S.A.

W odniesieniu do wyniku osiągniętego w analogicznym okresie ubiegłego roku strata była niższa o 145 958 tys. zł głównie w związku z niższym ujemnym wynikiem z tytułu wyceny i realizacji instrumentów pochodnych oraz uzyskanymi przychodami z tytułu dywidend w II kwartale br.

W konsekwencji opisanych wyżej czynników **zysk na działalności operacyjnej** w II kwartale 2008 roku wyniósł 1 026 976 tys. zł i w porównaniu do analogicznego okresu roku poprzedniego zmniejszył się o 139 424 tys. zł, tj. o 12%.

W II kwartale 2008 roku działalność KGHM Polska Miedź S.A. zamknęła się **zyskiem netto** w wysokości 832 494 tys. zł, który był o 98 595 tys. zł, tj. o 11% niższy od wyniku za II kwartał 2007 r.

Wartość **EBITDA** w II kwartale 2008 r. wyniosła 1 142 842 tys. zł (w tym amortyzacja 115 866 tys. zł) i była o 126 816 tys. zł (10%) niższa od wartości wskaźnika dla analogicznego okresu roku ubiegłego.

Kwartalna informacja finansowa KGHM Polska Miedź S.A. (kontynuacja)

Zarządzanie ryzykiem

W II kwartale 2008 roku strategię zabezpieczającą cenę miedzi stanowiły ok. 28%, a srebra ok. 31% zrealizowanej przez Spółkę sprzedaży metali, natomiast nie zabezpieczano przychodów ze sprzedaży przed ryzykiem kursowym.

Transakcje pochodne zawarte na rynku metali rozliczyły się wynikiem ujemnym. W II kwartale 2008 roku wynik na instrumentach pochodnych ukształtował się na poziomie -41 234 tys. zł, z czego przychody ze sprzedaży skorygowano w kwocie 4 289 tys. zł (kwota przeniesiona z kapitału z aktualizacji wyceny do rachunku zysków i strat w okresie sprawozdawczym), kwotą -10 787 tys. zł powiększono pozostałe koszty i straty operacyjne (strata z tytułu realizacji instrumentów pochodnych), natomiast kwota -34 736 tys. zł zwiększyła wartość pozostałych kosztów i strat operacyjnych (strata z tytułu wyceny instrumentów pochodnych). Korekta pozostałych kosztów i strat operacyjnych z tytułu wyceny transakcji pochodnych wynika głównie ze zmiany wartości czasowej opcji, które rozliczą się w przyszłym okresie. Ze względu na obowiązujące przepisy rachunkowości zabezpieczeń, zmiana wartości czasowej opcji nie może być odniesiona na kapitał z aktualizacji wyceny.

W II kwartale 2008 roku Spółka nie wdrożyła strategii zabezpieczających cenę miedzi, natomiast wdrożone zostały strategię dostosowawcze o łącznym wolumenie 1 850 ton i horyzoncie czasowym przypadającym na okres od maja do grudnia 2008 roku. W analizowanym okresie nie zostały zaimplementowane strategię zabezpieczające ani dostosowawcze dotyczące cen srebra i kursu USD/PLN.

KGHM Polska Miedź S.A. pozostaje zabezpieczona dla części sprzedaży miedzi planowanej w II połowie br. (75 tys. t) i I połowie 2009 roku (60 tys. t), dla części planowanej sprzedaży srebra w II połowie 2008 roku (6 mln troz) oraz w 2009 roku (9,6 mln troz). Dla przychodów ze sprzedaży (rynek walutowy) Spółka nie posiada pozycji zabezpieczającej.

Na dzień 30 czerwca 2008 roku wartość godziwa otwartych pozycji w instrumentach pochodnych wyniosła 24 142 tys. zł, z czego 23 819 tys. zł dotyczyło wartości godziwej instrumentów zabezpieczających, natomiast 323 tys. zł dotyczyło wartości godziwej instrumentów handlowych. Wartość godziwa transakcji rozliczających się 2 lipca 2008 roku w kwocie 482 tys. zł została wykazana w pozostałych należnościach finansowych. Wartość godziwa otwartych pozycji w instrumentach pochodnych zmienia się w zależności od zmiany warunków rynkowych i ostateczny wynik na tych transakcjach może znacząco odbiegać od opisanej powyżej wyceny.

Na koniec półrocza stan kapitału z aktualizacji wyceny wynosił 7 800 tys. zł, z czego 1 953 tys. zł dotyczyło skutecznej części wyniku z wyceny transakcji zabezpieczających ryzyko cen metali, natomiast 5 847 tys. zł dotyczyło skutecznej części wyniku z wyceny transakcji zabezpieczających ryzyko kursu walutowego (kredyt walutowy).

Na dzień 31 marca 2008 roku stan kapitału z aktualizacji wyceny skutecznej części wartości godziwej instrumentów zabezpieczających wyniósł 11 868 tys. zł.

W II kwartale 2008 roku zmiana kapitału z aktualizacji wyceny (zmniejszenie) wyniosła 4 068 tys. zł. Na kwotę tę składają się zmiany wartości godziwej w ciągu okresu odniesione na kapitał z aktualizacji wyceny z tytułu zawartych transakcji zabezpieczających w części skutecznej, tj. zwiększenie kapitału z aktualizacji wyceny o kwotę 221 tys. zł oraz kwota przeniesiona z kapitału z aktualizacji wyceny do rachunku zysków i strat z tytułu rozliczenia transakcji zabezpieczających, zmniejszenie kapitału z aktualizacji wyceny o kwotę 4 289 tys. zł (korekta in plus przychodów ze sprzedaży za II kwartał 2008 roku).

Kwartalna informacja finansowa KGHM Polska Miedź S.A. (kontynuacja)

III. Pozycje warunkowe i pozostałe pozycje pozabilansowe

	Stan na dzień 30 czerwca 2008	Wzrost/(spadek) od zakończenia ostatniego roku obrotowego
Należności warunkowe	13 238	(109 734)
Otrzymane gwarancje i poręczenia	577	-
Sporne sprawy budżetowe	12 661	(109 734)
Należności pozabilansowe - prace wdrożeniowe, projekty wynalazcze	25 195	-
Zobowiązania warunkowe	630 521	(45 365)
Udzielone gwarancje i poręczenia	10 636	(2 175)
Sprawy sporne, sądowe w toku	12 376	4 893
Kary warunkowe	1 627	(2 211)
Umowy w przedmiocie akceptacji oferty i warunkowego zbycia akcji Polkomtel S.A	594 671	(47 060)
Zabezpieczenia profilaktyczne z tytułu szkód górniczych	11 208	1 208
Pozostałe tytuły	3	(20)
Zobowiązania pozabilansowe	458 745	7 556
Zobowiązania z umów wdrożeniowych i racjonalizatorskich	69 176	13 588
Leasing operacyjny	21 820	(682)
Przyszłe opłaty za wieczyste użytkowanie gruntów	367 749	(5 350)

Wartości pozycji aktywów warunkowych ustalone zostały na podstawie szacunków.

Lubin, dnia 13 sierpnia 2008 roku