

Investor Newsletter

Newsletter dla inwestorów KGHM Polska Miedź S.A.

Pokłady możliwości

Zapraszamy do lektury najnowszego numeru Newslettera IR

W tym wydaniu znajdą Państwo bogatą propozycję ciekawych artykułów

- **Akcja Newsletter**
- **Dywersyfikacja i logistyka lekiem na kryzys**
- **Transformacja energetyczna**
- **Wyniki I półrocza 2020**
- **Czy wiesz, że...**
- **Grupa KGHM dba o środowisko**
- **Kalendarz wydarzeń inwestorskich**
- **O rynku metali**
- **Notowania, ceny metali**



Brak wydarzeń w tradycyjnej formule nie oznacza braku kontaktu z Wami!

Jeśli chcą być Państwo na bieżąco z informacjami o KGHM i rynku miedzi zapraszamy do subskrypcji Newslettera oraz lektury wszystkich dotychczasowych numerów: <https://kgmh.com/pl/newsletter> (archiwum)

RELACJE INWESTORSKIE KGHM ZAPRASZAJĄ!

Szanowni Państwo, Drodzy Inwestorzy,



Przed nami zapewne kolejne tygodnie pracy i życia w niemal każdym jego wymiarze, w warunkach pandemii, w warunkach ostrzeżeń i rygoru sanitarnego. W takich warunkach funkcjonuje też cała Załoga Grupy KGHM. Codziennie walczymy o zdrowie i każde miejsce pracy, o ciągłość operacji KGHM.

Dzięki naszym wspólnym działaniom i zaangażowaniu do tej pory działamy relatywnie normalnie w trudnych czasach. Również my, cały Zespół odpowiedzialny za komunikację z uczestnikami rynku kapitałowego i finansowego, staramy się bezpiecznie i efektywnie przygotowywać i przekazywać informację inwestorską, w formie maksymalnie spełniającej Państwa oczekiwania. Jesteśmy do Państwa dyspozycji zarówno w ramach bezpośredniej komunikacji telefonicznej i elektronicznej, jak i poprzez takie narzędzia jak proponowany właśnie kolejny numer „Newslettera dla inwestorów KGHM Polska Miedź S.A.”. Nieustannie jesteśmy do Państwa dyspozycji w razie jakichkolwiek pytań dotyczących funkcjonowania Spółki i Grupy w tym wyjątkowym dla wszystkich nas czasie.

W bieżącym numerze Newslettera chcemy podzielić się naszymi spostrzeżeniami z przeprowadzonej inicjatywy – bezpośredniego subskrybowania naszego Newslettera, połączonego z miłym akcentem konkursowym. W tym wydaniu dużo miejsca poświęcamy zagadnieniom, które dla nas wszystkich stają się coraz bardziej istotne a w świadomości KGHM trwają od dawna – są to kwestie ochrony klimatu i wpływu KGHM na środowisko naturalne oraz otoczenie, w którym funkcjonuje.

Znajdą dziś Państwo także informacje o tym jak w tym trudnym czasie radzimy sobie w sferze operacji logistycznych i handlowych, jak postrzegamy rynek i otoczenie w którym działamy, jak wyglądają nasze wyniki finansowe i operacyjne oraz jakie wydarzenia inwestorskie planujemy z naszej strony i w jakich chcemy wziąć udział.

Nieustannie życząc Państwu przede wszystkim zdrowia i dobrych decyzji inwestycyjnych, zapraszam do lektury i kontaktu z nami!

Janusz Krystosiak

Dyrektor Departamentu Relacji Inwestorskich KGHM

Kontakt z Departamentem Relacji Inwestorskich KGHM Polska Miedź S.A.

Telefon: +48 76 74 78 280
Faks: +48 76 74 78 205
E-mail: ir@kgmh.com
Strona: www.kgmh.com/pl/inwestorzy



KGHM IR App na Androida



KGHM IR App na iOS



Akcja „Newsletter” Wzmocnienie kontaktu z Inwestorami

Brak wydarzeń w tradycyjnej formule nie oznacza braku kontaktu z Wami!



W tym roku KGHM, podobnie jak wszyscy nasi inwestorzy, boryka się z przykrą rzeczywistością jaką jest pandemia koronawirusa, która spowodowała między innymi brak możliwości bezpośrednich spotkań z Wami. W związku z tym szukaliśmy innych narzędzi, aby utrzymać kontakt z Państwem. Jednym z nich jest nasz Newsletter dla Inwestorów, w którym regularnie dzielimy się informacjami z ostatnich, ciekawych z punktu widzenia Inwestora, wydarzeń.

W celu zwiększenia świadomości o publikacji Newslettera przygotowaliśmy dla członków SII małą akcję w formie niespodzianek dla pierwszych 50 nowych osób zapisujących do jego prenumeraty. Miłym zaskoczeniem okazała się skala reakcji inwestorów. Liczba zainteresowanych zdecydowanie przekroczyła ten próg. Dlatego też rozważamy rozszerzenie akcji, aby nagrodzić lojalność naszych inwestorów. Niewątpliwie nie będzie to ostatnia taka inicjatywa, więc zachęcamy do zapisywania się do Newslettera dla Inwestorów, aby nie przegapić okazji!

Szanowni Państwo,

Na początku 2019 roku rozpoczęliśmy dystrybucję Newslettera dla Inwestorów. Naszym celem było zapewnienie odbiorcom źródła rzetelnej wiedzy o KGHM i globalnym rynku miedzi oraz ułatwienie Państwu analizy i oceny możliwości jakie wiąże się z inwestowaniem w akcje Spółki.

Z pełnym przekonaniem możemy dziś stwierdzić, że inicjatywa spotkała się z uznaniem Inwestorów oraz przedstawicieli środowiska inwestorskiego. Jesteśmy dumni, że nasz projekt został wyróżniony i uznany za *IR Best Practice* podczas webinaru Giełdy Papierów Wartościowych *Komunikacja spółek publicznych z rynkiem kapitałowym*. Zapewniamy, że dołożymy wszelkich starań, aby kontynuować i rozwijać dotychczasową praktykę wychodząc naprzeciw Państwa oczekiwaniom.

Jeśli chcą być Państwo powiadamiani o aktualnościach zapraszamy do subskrypcji oraz lektury: <https://kgmh.com/pl/newsletter>

Adres e-mail: *

Wyrażam zgodę na przetwarzanie przez KGHM Polska Miedź S.A. moich danych osobowych (adresu e-mail) do celów dystrybucji newslettera KGHM Polska Miedź S.A. *

Rodzaj newslettera: *

- Biuletyn rynkowy
- Sprawozdania finansowe
- Raporty bieżące
- Raporty z notowań
- Newsletter dla inwestorów

ZAPISUJĄC SIĘ ZYSKUJESZ!

Dla pierwszych 50 osób, które dokonają subskrypcji Newslettera dla Inwestorów KGHM, przygotowaliśmy drobne, korporacyjne upominki.

Archiwum:

<https://kgmh.com/pl/inwestorzy/informacje-dla-inwestora/newsletter-dla-inwestorow>

Zapraszamy!





Dywersyfikacja i logistyka lekiem na kryzys

W KGHM skutecznie przeciwdziałamy trudnościom wywołanym przez pandemię COVID-19 w kontekście handlu zagranicznego

- pisze Paweł Gruza, wiceprezes KGHM ds. aktywów zagranicznych dla Pulsu Biznesu

Utrzymujemy zakładane plany produkcyjne i sprzedażowe. Szereg skutecznych operacji logistycznych i handlowych pozwala nam na odpowiednie alokowanie sprzedaży stosownie do potrzeb i ograniczenie wpływu poszczególnych ryzyk związanych z pandemią.

Kluczowe znaczenie ma tu dywersyfikacja, zarówno portfela odbiorców, jak i asortymentu produktów. Dynamiczne kształtowanie struktury sprzedaży pozwala na utrzymywanie odpowiedniego poziomu popytu. Monitorujemy sytuację wpływającą na działalność naszych klientów w różnych krajach i szlakach tranzytowych, a w przypadku problemu w jakimś regionie geograficznym jesteśmy w stanie zwiększyć poziom sprzedaży w innym. Pozwala na to szerokie spektrum naszych klientów, zarówno z regionu Europy, jak i Chin, innych krajów azjatyckich, Australii czy USA.

Skuteczne prowadzenie sprzedaży w czasie pandemii nie byłoby jednak możliwe bez odpowiedniego udrożnienia logistyki. Podjęliśmy intensywne działania w zakresie poszerzenia bazy dostawców usług transportu lądowego oraz morskiego, a także identyfikowaliśmy alternatywne drogi dostaw produktów.

Po stronie obsługi klienta wdrażano też odpowiednie procedury skutkujące brakiem zakłóceń.

Istotne są również odpowiednie działania handlowe, w tym współpraca z firmami handlowymi, które dzięki swojej elastyczności i zwiększonej otwartości na ryzyko pozwalają na zwiększenie sprzedaży bez pogłębiania naszej ekspozycji na ryzyko kredytowe.

Rejestrując nasze produkty na giełdach metali, jesteśmy w stanie lokować nadwyżki zapasów w magazynach giełdowych. Pomocna jest także obecność na rynku krótkoterminowym, co pozwala na natychmiastową alokację materiału w ramach aktualnego popytu wśród kontrahentów. Jest to możliwe dzięki utrzymywaniu pozytywnych relacji długoterminowych z klientami. Ich odpowiednio szerokie grono oraz dynamiczna i elastyczna logistyka to nasz lek na kryzys związany z pandemią.



Paweł Gruza, wiceprezes KGHM ds. aktywów zagranicznych

Komentarz ukazał się w Pulsie Biznesu, 8 września 2020 r.





Transformacja energetyczna KGHM Bez europejskiego przemysłu metali nieżelaznych nie będzie Zielonego Ładu

Europa stoi przed historyczną szansą na budowę strategicznej autonomii surowcowej kontynentu. Rolę jednego z jej fundamentu z powodzeniem może pełnić KGHM Polska Miedź S.A. Bazując na swoim rodzimym potencjale, może ona zapewnić Europejskiemu Zielonemu Ładowi solidne, stabilne i zgodne z najwyższymi normami środowiskowymi podstawy rozwojowe.

Niezależnie od gospodarczych zawirowań i perturbacji spowodowanych epidemią COVID-19 działania ukierunkowane na osiągnięcie neutralności klimatycznej pozostają priorytetem Komisji Europejskiej, która utrzymała większość pierwotnie określonych terminów realizacji poszczególnych inicjatyw składających się na Europejski Zielony Ład. W zamyśle KE ma on stanowić główną siłę napędową do wyjścia z kryzysu oraz fundament, na którym zdekarbonizowana, silna i innowacyjna gospodarka naszego kontynentu ma budować swoją światową pozycję konkurencyjną.



Podstawowym założeniem Zielonego Ładu jest przechodzenie na czystą, odnawialną energię, co docelowo – w perspektywie kilkudziesięciu lat – ma pozwolić na zbudowanie w Europie gospodarki zeroemisyjnej. Choć tempo i zakres potrzebnych do tego zmian są i będą różne dla różnych krajów i różnych gałęzi przemysłu, to zarówno dla polskiego jak i europejskiego sektora metali nieżelaznych proces ten oznacza zarówno ogromne koszty związane z koniecznością wdrożenia nowych technologii, jak też szansę na rozwój i zwiększenie produkcji.

Konsument i producent energii

Górnictwo i przetwórstwo metali to sektory energochłonne, czego najlepiej dowodzi fakt, że KGHM Polska Miedź S.A. jest największym odbiorcą energii elektrycznej w Polsce. Cena energii jest więc jednym z kluczowych czynników oddziałujących na rentowność produkcji. Każdego roku koncern zużywa około 2,8 TWh energii, w większości zakupionej na rynku.

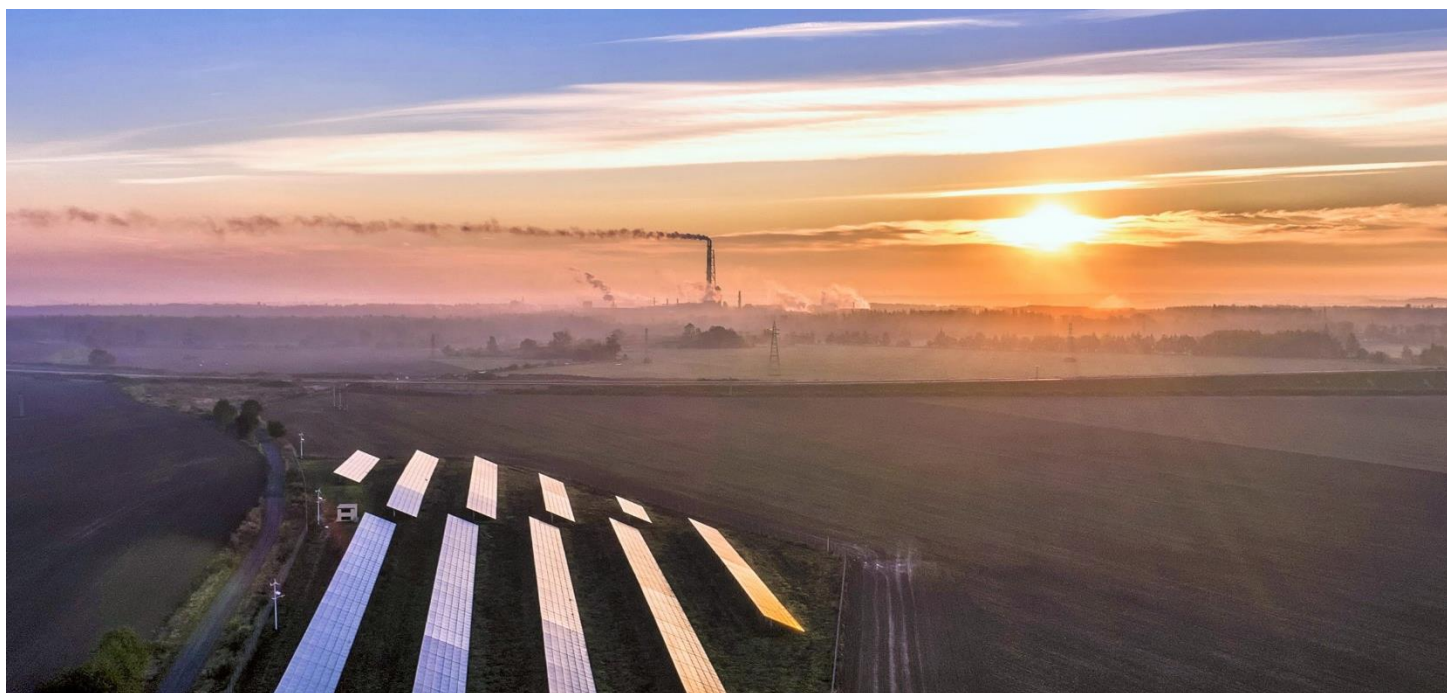


Transformacja energetyczna KGHM Bez europejskiego przemysłu metali nieżelaznych nie będzie Zielonego Ładu (cd.)

Dążąc do zmiany tej sytuacji, w latach 2011–2016, za ponad 700 mln zł, KGHM Polska Miedź S.A. wybudował własne wysokosprawne bloki kogeneracyjne. Dwie gazowo-parowe jednostki zlokalizowane zostały w Polkowicach i Głogowie. Każda z nich ma moc 42 megawatów elektrycznych i 40 megawatów termicznych. Te elektrociepłownie pracują przez 11 miesięcy w roku i osiągają sprawność na poziomie 80 proc. Podczas gdy produkowana w nich energia elektryczna jest w pełni wykorzystywana na potrzeby własne KGHM, całość powstającej w blokach energii cieplnej przekazywana jest do systemów ciepłowniczych Polkowic, Lubina i Głogowa. Dzięki temu, dostarczając łącznie blisko 800 000 GJ ciepła kogeneracyjnego, lubińska spółka jest najważniejszą dostawcą ciepła użytkowego dla łącznie 165 tys. mieszkańców tych miast.

Przedstawiciele firmy nie ukrywają, że mając na względzie uwarunkowania wynikające z dążenia do ograniczania emisji oraz kwestie bezpieczeństwa dostaw energii elektrycznej po konkurencyjnych cenach, kwestiom energetyki poświęcają szczególną uwagę. Dali temu wyraz przede wszystkim w zaprezentowanej pod koniec 2018 r. nowej strategii spółki. Zainicjowany wówczas ambitny program strategiczny rozwoju nowych źródeł energetycznych zakłada, że do końca 2030 roku nawet 50 proc. rocznego zapotrzebowania KGHM Polska Miedź S.A. (a więc około 1,6 TWh) będzie pokrywane z własnych źródeł energii. Znaczna jej część (300 MW) pochodzić będzie z własnych projektów w obszarze energii słonecznej i wiatrowej.

Pierwsze tego typu inwestycje są już realizowane lub zaplanowane – to pięć farm fotowoltaicznych o łącznej mocy 107 MWp, których roczna produkcja wynosić będzie ponad 116 MWh. Szacunkowe nakłady inwestycyjne związane z tymi instalacjami to 75 mln EUR, a ich uruchomienie pozwoli spółce zredukować emisje (w porównaniu do emisji powstałych w przypadku korzystania z energii z rynku) o 88 kt CO₂ rocznie.



Zapraszamy do zapoznania się z całym artykułem: <https://fpg24.pl/bez-europejskiego-przemyslu-metali-niezelaznych-nie-bedzie-zielonego-ladu/>



Transformacja energetyczna KGHM

Jedyna taka w Polsce – KGHM buduje elektrownię fotowoltaiczną w technologii 4.0

Pierwszą w Polsce elektrownię fotowoltaiczną opartą na technologii 4.0 buduje KGHM ZANAM. W ramach inwestycji uruchomiono już w pełni funkcjonalną mini elektrownię. Złożona z kilkudziesięciu paneli fotowoltaicznych instalacja już teraz stanowi punkt ładowania ZANPERA - elektryka również produkowanego przez KGHM ZANAM.

- Budowa elektrowni fotowoltaicznej to dla nas duży krok w kierunku samowystarczalności energetycznej przy wykorzystaniu odnawialnych źródeł energii. To także element polityki niskoemisyjnej gospodarki energetycznej KGHM Polska Miedź S.A. i korzyść dla lokalnej społeczności, wszyscy dzięki temu będziemy żyć w czystszym klimacie - powiedział **Bernard Cichocki, Prezes KGHM ZANAM.**

Elektrownia fotowoltaiczna KGHM ZANAM jako pierwsza w Polsce będzie funkcjonować w oparciu o technologię 4.0, co oznacza obiekt w pełni zinformatyizowany i zautomatyzowany, wyposażony w wirtualną dyspozytornię (Control Room) i wybudowany zgodnie z zalecanymi przez Międzynarodową Agencję Energii kierunkami rozwoju energetyki fotowoltaicznej. Budowa elektrowni zakończy się jeszcze w tym roku, a roczny poziom produkowanej energii wyniesie około 3 GWh.

Zgodnie ze strategią Polskiej Miedzi, do 2030 roku aż połowę zapotrzebowania na energię KGHM chce pokryć z własnych źródeł, w tym z OZE. Oprócz inwestycji KGHM ZANAM, KGHM prowadzi jeszcze dwa projekty fotowoltaiczne: na terenie Oddziału Zakład Hydrotechniczny oraz przy Hucie Miedzi Głogów.

DANE Z BUDOWY:

- Obszar zabudowy elektrowni - 39.535,00 mkw.
- Elektrownia będzie wyposażona w 9.534 sztuki paneli fotowoltaicznych, powierzchnia paneli to 2,2-krotność powierzchni pełnowymiarowego boiska piłkarskiego, a łączna długość ustawionych w rzędzie paneli to ponad 15 km
- Łączna długość wykorzystanych w elektrowni przewodów - to 142 km, a waga miedzi w przewodach - 4,3 tony
- Docelowa moc elektrowni - 3,146 MWp
- Roczny poziom produkcji energii - około 3 GWh





Podsumowanie II kwartału i I półrocza 2020 roku w Grupie Kapitałowej KGHM

Pandemia i niepewność na światowych rynkach nie powstrzymuje KGHM przed osiągnięciem satysfakcjonujących wyników



Dzięki konsekwentnej realizacji strategii i świadomemu zarządzaniu w okresie pandemii, Grupa KGHM realizuje zgodną z planem produkcję, poziom inwestycji, utrzymuje dyscyplinę kosztową, a poziomy kwartalnych wyników operacyjnych są najwyższe od lat.

- Konsekwentnie realizujemy naszą strategię i dziś widać jej wyniki. Utrzymujemy stabilną produkcję i inwestycje w trakcie jednych z najtrudniejszych miesięcy dla światowej gospodarki. Dziękuję całej załodze - powiedział Prezes Zarządu KGHM, Marcin Chłudziński.

Najważniejsze czynniki makroekonomiczne i charakterystyki¹⁾ Grupy w dobie pandemii COVID-19

Otoczenie makroekonomiczne

-11%

Cena miedzi

+9%

Cena srebra

+5,5%

Umocnienie dolara względem złotego

Produkcja i koszt C1

-0,3%

Produkcja miedzi

-1%

Produkcja srebra

-10%

Koszt C1

Wyniki finansowe

-2%

Zmiana przychodów do poziomu 10 948 mln PLN

-3%

Zmiana EBITDA do poziomu 2 651 mln PLN

1) W porównaniu z notowaniami/wynikami z I półrocza 2019 roku; dane makroekonomiczne – średnie w okresie



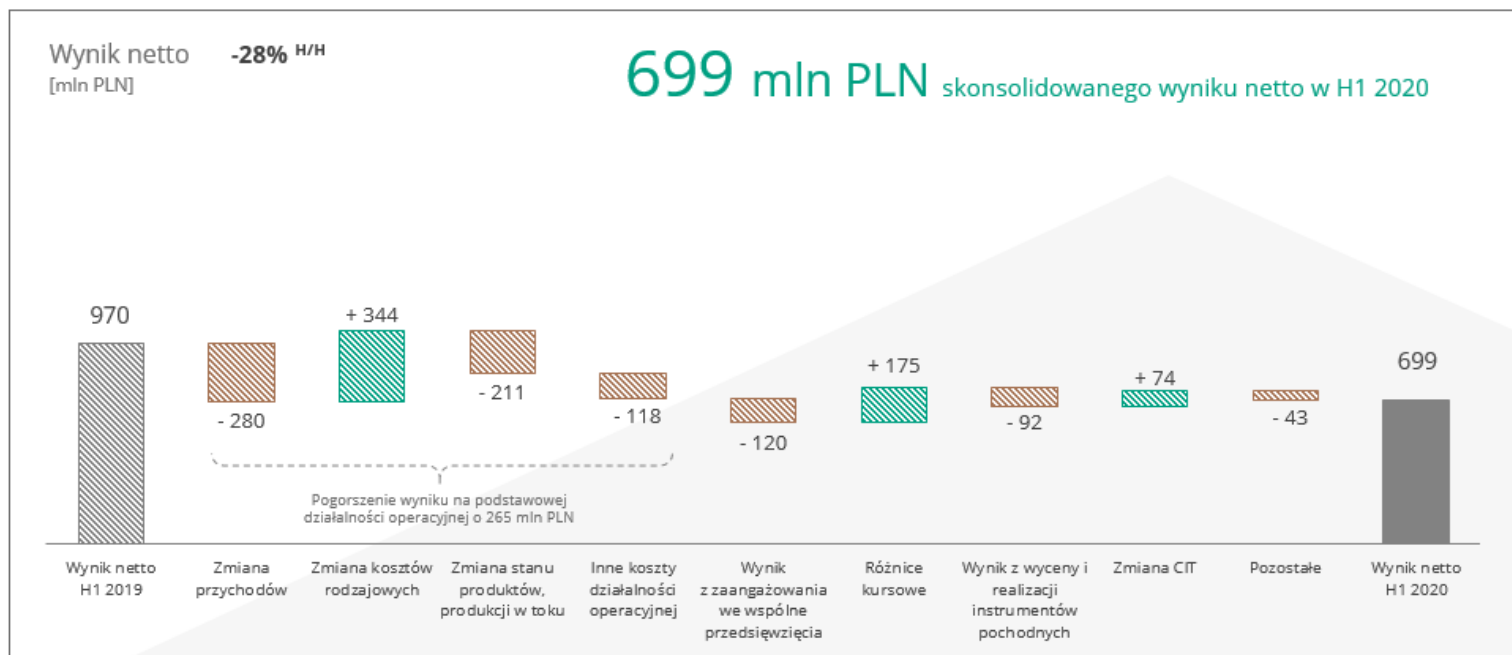
Wyniki KGHM

I półrocze 2020

Wyniki Grupy Kapitałowej KGHM

Zmniejszenie wyniku netto Grupy Kapitałowej w porównaniu z I półroczem roku ubiegłego o 271 mln PLN (-28%) nastąpiło przede wszystkim w związku z:

- pogorszeniem wyniku operacyjnego na podstawowej działalności
- niższym wynikiem z zaangażowania we wspólne przedsięwzięcia
- niższym wynikiem z wyceny i realizacji instrumentów pochodnych przy korzystniejszym efekcie różnic kursowych



Produkcja metali

I półrocze 2020

Więcej informacji w Centrum Wyników:

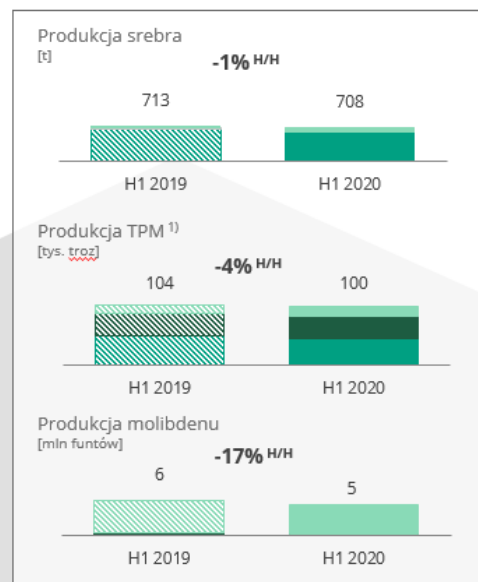
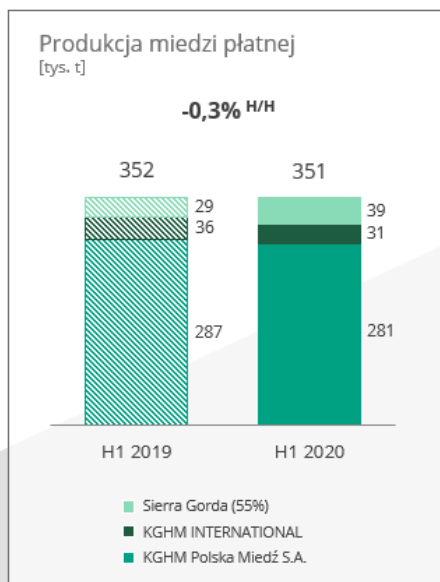
<https://kgmh.com/pl/inwestorzy/centrum-wynikow>

▶ Nieznacznie niższa produkcja Cu w KGHM Polska Miedź S.A. związana z mniejszym przerobem koncentratów własnych oraz odkładaniem anod na zapas, w związku z planowanym na Q3 2020 postojem remontowym Huty Miedzi „Głogów I”

▶ Spadek produkcji Cu w KGHM INTERNATIONAL spowodowany mniejszą produkcją w Zagłębiu Sudbury, w kopalni Robinson oraz Franke

▶ Wzrost produkcji Cu w kopalni Sierra Gorda w wyniku eksploatacji rudy o wyższej zawartości miedzi oraz większego wydobycia

▶ Spadek produkcji Mo zarówno w Sierra Gorda (eksploatacja rudy o niższych zawartościach Mo, niższy uzysk), jak i w Robinson (eksploatacja ubogiej strefy przejściowej do Q1 2021)



1) TPM – z ang. Total Precious Metals, suma metali szlachetnych: złota, platyny i palladu



Czy wiesz, że...

Geolodzy KGHM pobierają rocznie aż 200 tys. próbek w kopalniach KGHM!

Jednym z najważniejszych zadań geologów pracujących w KGHM jest prowadzenie badań i analizy geologicznej skał składających się na złożę.

W tym celu nasi geolodzy wykonują w ciągu roku aż 200 tysięcy geologicznych testów!

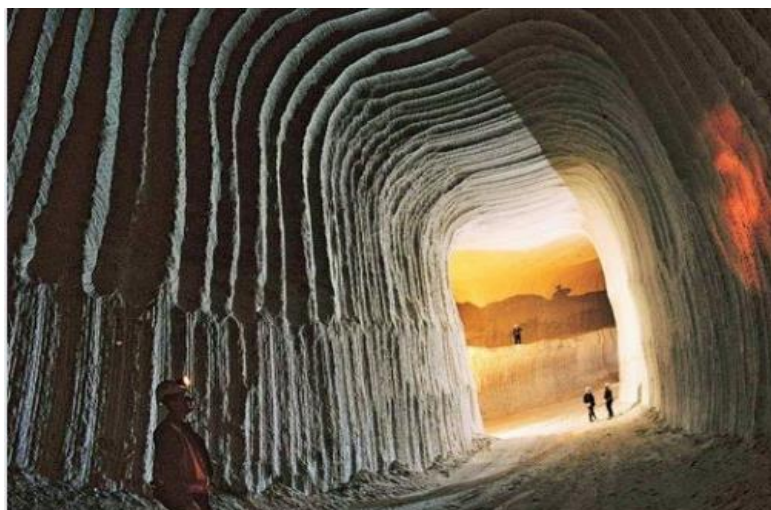
Z przodków i ociosów zlokalizowanych we wszystkich drążonych wyrobiskach górniczych pobierane są serie niewielkich, dwustu-gramowych próbek - ułożonych liniowo od stropu do spągu wyrobisk.



Odspojone od tzw. calizny fragmenty skał oznacza się odpowiednim kodem, pakuje do worków i wysyła do laboratoriów CBJ. Tam analizowany jest ich skład chemiczny i oznaczane są dokładnie wszystkie najważniejsze metale.

Obecność miedzi jest oznaczana we wszystkich próbkach geologicznych, srebro oznacza się w około połowie z nich, a pozostałe składniki – są oznaczane w kilku tysiącach starannie wybranych próbek.

Biorąc pod uwagę, że rocznie pobiera się około **200 tysięcy próbek**, a każda z nich waży około **200 gramów**, oznacza to że geolodzy pobierają, w celu analizy i sprawdzenia składu aż **40 ton skał rocznie!**





Grupa KGHM dba o środowisko: nagroda dla Kopalni Robinson za gospodarowanie środowiskiem naturalnym

Należąca do KGHM kopalnia Robinson w USA otrzymała nagrodę "NV Excellence in Mine Reclamation"

Wyróżnienie przyznano w kategorii:
"Rekultywacja starych składowisk odpadów wydobywczych"

Dobry sąsiad oznacza zarówno odpowiedzialność za lokalną społeczność jak i troskę o środowisko naturalne.

Jest nam niezmiernie miło poinformować, że kopalnia Robinson w USA otrzymała nagrodę "NV Excellence in Mine Reclamation".

O nagrodzie powiadomił gubernator stanu Nevada Steve Sisolak na Twitterze pisząc, że kopalnia KGHM otrzymała zasłużoną nagrodę za swoje zaangażowanie na rzecz gospodarowania środowiskiem naturalnym.



Odkrywkowa kopalnia Robinson zlokalizowana jest w hrabstwie White Pine, w stanie Nevada, na średniej wysokości 2 130 m n.p.m. Jej głównymi produktami są koncentrat miedzi oraz molibden i złoto.



Zapraszamy do zapoznania się ze szczegółami, w tym zdjęciami z przeprowadzonej rekultywacji terenu kopalni Robinson w prezentacji:

http://minerals.nv.gov/uploadedFiles/mineralsnvgov/content/Programs/Mining/EIM_2020_04ReclamationAwards.pdf



KALENDARZ WYDARZEŃ INWESTORSKICH

Wydarzenie dla inwestorów indywidualnych:
WallStreet (online) – 25-27 listopada 2020 roku

Kalendarz ramowy konferencji

Opracowany na podstawie wydarzeń z roku poprzedniego. Ostateczne terminy konferencji zostaną podane przez organizatorów



STREFA
INWESTORÓW

Zapis ostatniego czatu inwestorskiego z CFO KGHM na stronie strefainwestorow.pl

Fragment dyskusji z czatu:



Inwestor: Dzień dobry, czy będą Państwo rewidować założenia budżetu na 2020?

Prof. Katarzyna Kreczmańska-Gigol: W chwili obecnej pracujemy na założeniach budżetowych, które przyjęliśmy na 2020 r. przed wystąpieniem sytuacji epidemicznej. Staramy się je realizować. Nie ma w tej chwili podstaw do ich zmiany. Oczywiście, cały czas monitorujemy sytuację.

Gość: Jaka jest Pani ocena aktualnej sytuacji na rynku miedzi, złota i srebra? Czy istnieje szansa na ciąg dalszy wzrostu cen?

Prof. Katarzyna Kreczmańska-Gigol: Ceny miedzi po wybuchu pandemii COVID-19 wróciły do poziomu z początku roku, a srebra zanotowały najwyższy wzrost od początku 2013 roku. Skutki pandemii to między innymi spadek światowej produkcji, ale również kłopoty z podażą surowców. Dlatego ceny miedzi najpierw spadły, a następnie wzrosły. Ceny złota zwykle rosną w okresach zawirowań na rynku, bo jest to inwestycja uznawana za bezpieczną w niepewnych czasach. Ceny srebra zachowują się podobnie, ale srebro jest surowcem również produkcyjnym, a nie tylko inwestycyjnym. Zmiany cen srebra są mniej przewidywalne niż zmiany cen złota. Zmiany cen tych surowców będą następowały w efekcie zmian sytuacji gospodarczej na świecie.



RYNEK METALI – KLUCZOWE WYDARZENIA NA ŚWIECIE

(Raport z 12 października 2020 roku)

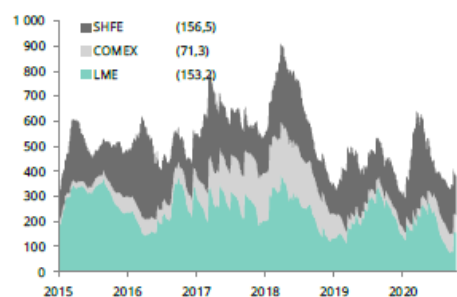
Skrót informacji z Biuletynu Rynkowego KGHM:

<https://kgmh.com/pl/inwestorzy/informacje-dla-inwestora/biuletyn-rynkowy>

- **Miedź:** Na czwarty kwartał minimalny poziom TC/RC w chińskich hutach został w stosunku do poprzedniego kwartału podniesiony o 9,4%. Jednak wciąż pozostaje niższy o 12% w stosunku do tego samego okresu roku ubiegłego. Ustalenie okresowego benchmarku na poziomie wyższym od premii na rynku spot wskazuje, że huty oczekują poprawy koniunktury w niedalekiej przyszłości.
- **Metale szlachetne:** Połączenie Northern Star Resources i Saracen Mineral Holdings będzie oznaczać powstanie ósmej pod względem kapitalizacji rynkowej firmy zajmującej się wydobywaniem złota na świecie, o wartości około 11,5 miliarda dolarów. Do 2027 roku nowo powstały Northern Star-Saracen zamierza osiągnąć produkcję złota na poziomie 2 mln uncji rocznie, co spowoduje, że znajdzie się w pierwszej siódemce producentów żółtego metalu na świecie.
- **Ropa naftowa:** Do niedzieli (11.10) w Zatoce Meksykańskiej z powodu huraganu Delta zostało utracone łącznie 8,8 mln baryłek wydobycia ropy naftowej i 8,3 mld stóp sześciennych wydobycia gazu ziemnego.
- **Świat:** Do ciągu kolejnych znaków opisujących możliwą ścieżkę ożywienia gospodarki dołączyła litera K. Opisuje ona sytuację, w której gospodarstwa domowe o wyższych dochodach doświadczą szybkiego i silnego odbicia, podczas gdy te o niższych dochodach będą tracić. Dowody sugerują, że przynajmniej do pewnego stopnia proces ten już trwa.

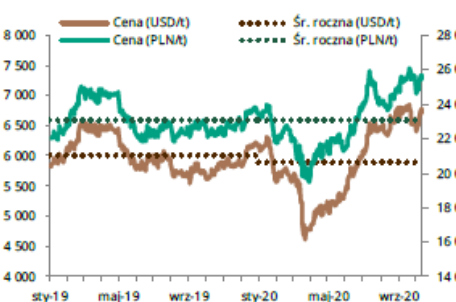
Strony 12-13 Biuletynu: Wybrane dane makroekonomiczne.

Miedź – oficjalne zapasy giełdowe (tys. ton)



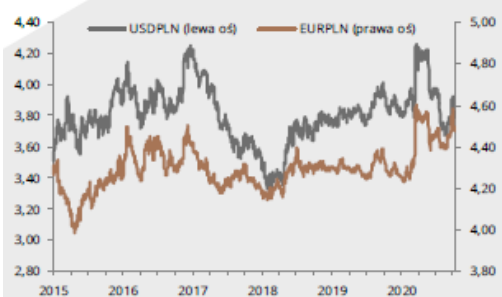
Ostatnie dane w nawiasach. Źródło: Bloomberg, KGHM Polska Miedź

Miedź – cena w USD (lewa oś) i PLN (prawa oś) za tonę



Źródło: Bloomberg, KGHM Polska Miedź

PLN – kurs względem USD (l. oś) i EUR (p. oś) wg NBP



Źródło: Bloomberg, KGHM Polska Miedź

Ceny kluczowych metali podstawowych i szlachetnych, kursy walutowe oraz pozostałe ważne czynniki rynkowe

	Cena	Zmiana ceny ¹				Od początku roku ³		
		2 tyg.	pocz. kw.	pocz. roku	1 rok	Średnia	Min.	Maks.
LME (USD/t; Mo w USD/funt)								
Miedź	6 740,50	▲ 2,6%	▲ 2,0%	▲ 9,5%	▲ 18,3%	5 878,34	4 617,50	6 837,00
Molibden	8,49	▲ 4,8%	▲ 4,2%	▼ -7,7%	▼ -24,5%	8,56	7,00	10,90
Nikiel	14 990,00	▲ 4,0%	▲ 4,2%	▲ 7,1%	▼ -15,5%	13 132,13	11 055,00	15 660,00
LBMA (USD/troz)								
Srebro	24,32	▲ 6,2%	▲ 2,5%	▲ 34,7%	▲ 37,0%	19,44	12,01	28,89
Złoto ²	1 923,25	▲ 3,2%	▲ 1,9%	▲ 26,3%	▲ 28,7%	1 742,34	1 474,25	2 067,15

⁰ zmiana w okresie: 2 tyg. = dwóch tygodni; pocz. kw. = od początku kwartału; pocz. roku = od początku roku; 1 rok = jednoroczna

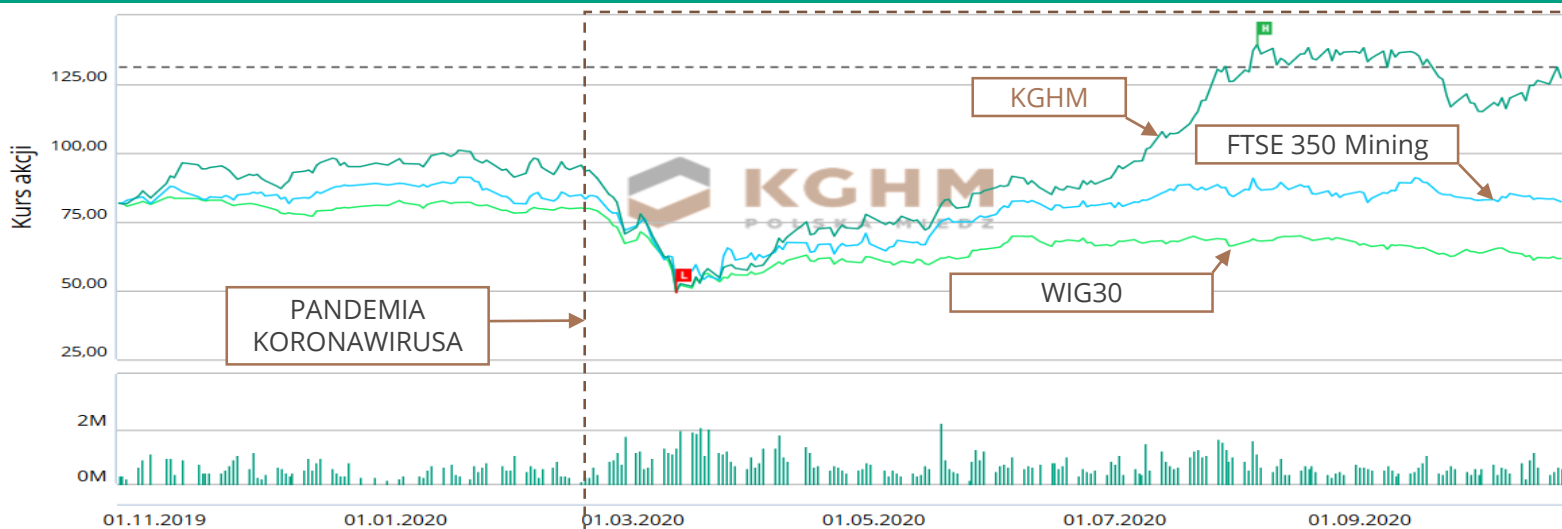
¹ użyto dziennych cen na zamknięcie. ² ostatnia kwotowana cena. ³ fixingi banków centralnych (Bank of China HK dla USD/CNY). Źródło: Bloomberg, KGHM Polska Miedź



RYNKI VERSUS NOTOWANIA KGHM

(z dnia 23 października 2020 roku)

KGHM versus FTSE 350 Mining, WIG30



KGHM versus metale



KGHM versus wybrane spółki porównawcze



Aby zobaczyć więcej statystyk rynkowych odwiedź nasze interaktywne narzędzie do analizy kursu giełdowego: <https://kgm.com/pl/inwestorzy/akcje-kgm/wykres-kursu-akcji>