



Investor Newsletter

Newsletter dla inwestorów KGHM Polska Miedź S.A.

Pokłady możliwości

Już wkrótce – Dzień Inwestora Indywidualnego!

Wracając do tradycji, ponownie planujemy Dzień Inwestora Indywidualnego w terminie 27-28 września br. Tak jak w poprzednich latach **będzie to okazja do zwiedzenia naszego podziemnego miasta**, gdzie wydobywamy metale (rudę metali) przyszłości, takie jak miedź i srebro. W programie również zapoznanie się z ciągiem produkcyjnym w Wydziale Metali Szlachetnych, wizyta w OUOW zbiornik odpadów poflotacyjnych „Żelazny Most” oraz spotkanie z przedstawicielami Spółki.

Dobra, otwarta komunikacja z rynkiem to nie tylko nasz obowiązek, wierzymy, że przynosi ona korzyści obu stronom dialogu – inwestorom w postaci dobrych decyzji, a Spółce w postaci zaufania oraz cennych informacji zwrotnych jak podnosić jakość dialogu, jakich używać nowych rozwiązań w obszarach komunikacji z rynkiem, tak aby transparentność i otwartość naszych działań była na najwyższym poziomie.

Osoby zainteresowane uczestnictwem w Dniu Inwestora Indywidualnego w KGHM zapraszamy do kontaktu z Panią Beatą Romaniewicz ze Stowarzyszenia Inwestorów Indywidualnych
 email: bromaniewicz@sii.org.pl telefon: 517 766 613

Link do strony SII o wydarzeniu:
 Dzień Inwestora Indywidualnego KGHM

Dodatkowo w tym wydaniu o:

- WallStreet 26
- XXII Konferencja IDM
- Narzędzia edukacyjne VirtualMine
- Projekcie górniczym w Kanadzie
- Ochrona własności intelektualnej

...i tradycyjnie:

- kalendarz wydarzeń
- biuletyn rynkowy
- notowania



RELACJE INWESTORSKIE KGHM ZAPRASZAJĄ!

Szanowni Państwo, Drodzy Inwestorzy,



KGHM 12 maja br. opublikował wyniki operacyjne i finansowe za I kwartał 2022 roku, które wskazują na konsekwencję operacji i realizacji Strategii oraz solidną stabilizację w turbulentnych czasach. Najwyższa historycznie, w ujęciu kwartalnym EBITDA w Grupie Kapitałowej wzrosła w porównaniu do pierwszych trzech miesięcy ubiegłego roku o 20 proc. i wyniosła 3 133 mln zł. Przychody Spółki sięgnęły 8 993 mln zł, czyli więcej o 33 proc. w odniesieniu do I kwartału roku 2021.

Dzięki temu, że poprzedni rok też zakończyliśmy wysokimi wynikami finansowymi i operacyjnymi, utrzymując bardzo dobrą sytuację kapitałową, drugi rok z rzędu, Zwyczajne Walne Zgromadzenie KGHM Polska Miedź S.A. zdecydowało o wypłacie dywidendy dla akcjonariuszy. Na dywidendę przeznaczono 600 mln zł (3,00 zł na akcję), czyli 2x więcej niż rok wcześniej. Na przestrzeni 25 lat obecności na GPW łącznie ponad 22 mld PLN zostało wypłacone akcjonariuszom KGHM w formie dywidend.

Z wielką satysfakcją informuję, że podczas tegorocznej XXII edycji konferencji Izby Domów Maklerskich odebraliśmy nagrodę za zajęcie I miejsca w kategorii – Najlepsze Relacje Inwestorskie według Inwestorów Indywidualnych w 2021 roku. Mobilizuje nas to i zachęca do dalszej pracy na rzecz dialogu z naszymi interesariuszami. Dziękujemy!

Było nam bardzo miło również spotkać się z Państwem podczas Konferencji WallStreet w Zakopanem. Z przyjemnością informujemy, że KGHM podczas tej konferencji otrzymał tytuł Partnera 25-lecia za długoletnią współpracę z SII. Dziękujemy bardzo za to wyróżnienie.

W lipcu br. obchodzimy 25. rocznicę debiutu KGHM Polska Miedź S.A. na GPW w Warszawie. Od dnia debiutu giełdowego KGHM Polska Miedź S.A. jest jedną z największych i najbardziej płynnych spółek na parkiecie.

W dniach 27-28 września br. planujemy kolejny **Dzień Inwestora Indywidualnego**. W programie przewidujemy zjazd do kopalni, jak również zwiedzanie Wydziału Metali Szlachetnych oraz Żelaznego Mostu.

W tym numerze Newslettera - wybrane wyniki za I kwartał 2022 r., nasze uczestnictwo w konferencjach, skrót zapisu wywiadu CFO, krótka relacja z czatu inwestorskiego z CFO, informacje z rynku metali, notowań akcji i surowców na świecie, ciekawostki oraz kalendarz najbliższych wydarzeń inwestorskich. Już w sierpniu opublikujemy wyniki finansowe Grupy za I półrocze br.

Pozostajemy do Państwa dyspozycji, zachęcamy do lektury Newslettera i kontaktu ze Spółką.

Janusz Krystosiak

Dyrektor Departamentu Relacji Inwestorskich
 KGHM Polska Miedź S.A.

**Kontakt
 z Departamentem
 Relacji Inwestorskich
 KGHM Polska Miedź S.A.**

Telefon: +48 76 74 78 280

Faks: +48 76 74 78 205

E-mail: ir@kghm.com | esg@kghm.com

Strona: www.kghm.com/pl/inwestorzy

**Zapraszamy do śledzenia
 naszego profilu na**





ZWZ KGHM Polska Miedź S.A. - wypłata dywidendy

Zwyczajne Walne Zgromadzenie KGHM Polska Miedź S.A. zdecydowało o podziale zysku za 2021 rok, potwierdzając wcześniejszą rekomendację Zarządu, zgodnie z którą na wypłatę dywidendy dla akcjonariuszy przeznaczonych zostało 600 mln zł (3,00 zł na akcję). Pozostała kwota z zysku została przekazana na kapitał zapasowy Spółki.

Zwyczajne Walne Zgromadzenie ustaliło:

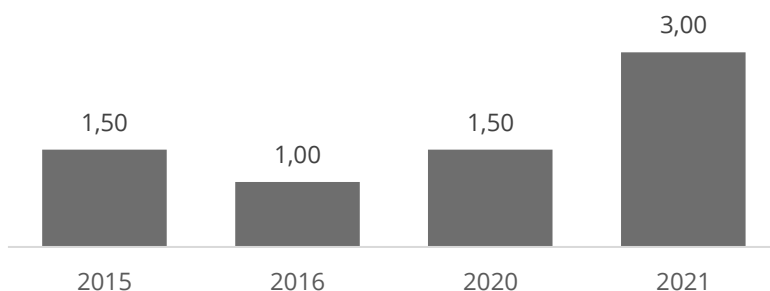
- 1) **dzień dywidendy** za rok 2021 na dzień **7 lipca 2022 r.**
- 2) **termin wypłaty dywidendy** za rok 2021 na dzień **14 lipca 2022 r.**

Rekomendacja Zarządu KGHM Polska Miedź S.A. była wynikiem analizy aktualnych możliwości finansowych Spółki, w kontekście realizowanego programu inwestycyjnego oraz aktualnej i przewidywanej sytuacji na rynku metali. Jest ona zgodna z obowiązującą Polityką Dywidendową KGHM Polska Miedź S.A., zakładającą zachowanie równowagi pomiędzy poziomem wypłacanej dywidendy a możliwościami efektywnego inwestowania Spółki w warunkach aktualnego poziomu zadłużenia Grupy Kapitałowej KGHM Polska Miedź S.A.

Polityka Dywidend KGHM Polska Miedź S.A. zakłada, iż Zarząd może rekomendować wypłatę dywidendy na poziomie do jednej trzeciej jednostkowego zysku netto uzyskanego w poprzednim roku obrotowym, z uwzględnieniem aktualnej oraz przewidywanej sytuacji finansowej Spółki oraz Grupy Kapitałowej.

W szczególności Zarząd w swojej rekomendacji bierze pod uwagę przewidywane potrzeby kapitałowe Spółki na realizację programu rozwoju oraz bezpieczny poziom zadłużenia w Grupie Kapitałowej.

Ostateczną decyzję o wielkości wypłacanej dywidendy podejmuje Zwyczajne Walne Zgromadzenie KGHM Polska Miedź S.A.



Uchwała Nr 6/2022
Zwyczajnego Walnego Zgromadzenia KGHM Polska Miedź S.A.
z siedzibą w Lubinie z dnia 21 czerwca 2022 r.

w sprawie: podziału zysku Spółki za rok 2021

Zwyczajne Walne Zgromadzenie KGHM Polska Miedź S.A. po rozpatrzeniu wniosku Zarządu w sprawie podziału zysku za rok 2021, po uprzednim rozpatrzeniu i zapoznaniu się z oceną Rady Nadzorczej Spółki, uchwała co następuje:

§ 1

Zwyczajne Walne Zgromadzenie postanawia, zysk netto KGHM Polska Miedź S.A. za rok 2021 w wysokości **5 169 153 267,61 PLN**, podzielić w następujący sposób:

- | | |
|---|-----------------------------|
| 1) na dywidendę dla akcjonariuszy przeznaczyć | 600 000 000,00 PLN |
| co stanowi 3,00 PLN na jedną akcję , | |
| 2) na kapitał zapasowy Spółki przelać | 4 569 153 267,61 PLN |

§ 2

Zwyczajne Walne Zgromadzenie ustala:

- 1) dzień dywidendy na **7 lipca 2022 r.**,
- 2) terminy wypłaty dywidendy za rok 2021 w kwocie **3,00 PLN** na akcję na dzień **14 lipca 2022 r.**



XXII Konferencja Izby Domów Maklerskich

Podczas tegorocznej XXII edycji konferencji Izby Domów Maklerskich odbył się panel dyskusyjny „Wyzwania makroekonomiczne i ich wpływ na rozwój gospodarczy i sytuację na rynkach w Polsce” z udziałem Wiceprezesa Zarządu KGHM, Pana Andrzeja Kensboka.

Zakres tematyczny panelu dyskusyjnego obejmował:

Perspektywy inflacji – strukturalny przełom i dekada podwyższonego tempa wzrostu cen?

Jaka powinna być optymalna reakcja makroekonomicznego policy-mix?

Transformacja energetyczna zagrożeniem czy szansą dla polskiej gospodarki?

Długoterminowe implikacje rosyjskiej agresji na Ukrainę.

Czy czas na EURO w Polsce?

W trakcie konferencji, Zespół KGHM, drugi rok z rzędu odebrał nagrodę za zajęcie **I miejsca** w kategorii – **Najlepsze Relacje Inwestorskie według inwestorów indywidualnych w 2021 roku** – dziękujemy!



Dobra komunikacja polega na łączeniu obszarów dialogu w zakresie informacji, edukacji, technologii i proaktywnym podejściu do zmian rynku i potrzeb jego uczestników. Jako IR musimy być dostępni w każdej chwili - wtedy jesteśmy solidnym wsparciem dla inwestorów. Ważna jest szybka reakcja, elastyczność i dostępność przedstawicieli spółki: zarówno członków zespołu IR, ekspertów, jak i zarządu. Jesteśmy otwarci na dialog z interesariuszami – powiedział Andrzej Kensbok, Wiceprezes Zarządu KGHM ds. Finansowych.





Konferencja WallStreet – powrót do wspaniałej tradycji

WallStreet 26

Największe spotkanie
inwestorów indywidualnych w Polsce

KGHM Polska Miedź S.A. po raz kolejny został Partnerem Strategicznym Konferencji WallStreet (26 maja 2022 - online), 27-29 maja 2022 (stacjonarnie). To największe spotkanie inwestorów indywidualnych w Polsce miało miejsce w Zakopanem.

- Wykład online „Energetyka jądrowa w KGHM” - prof. Ludwik Pieńkowski.
- Panel dyskusyjny „Narodowe czempiony w obliczu szoków cenowych i dużych turbulencji gospodarczych. Czy wyjdą z tego silniejsze, czy osłabione?,- Paweł Oleksy, Dyrektor Naczelny ds. Kontrolingu, KGHM.



- W ramach konferencji wirtualne stoisko, które dostępne było na stronie Konferencji przez cały czas jej trwania.





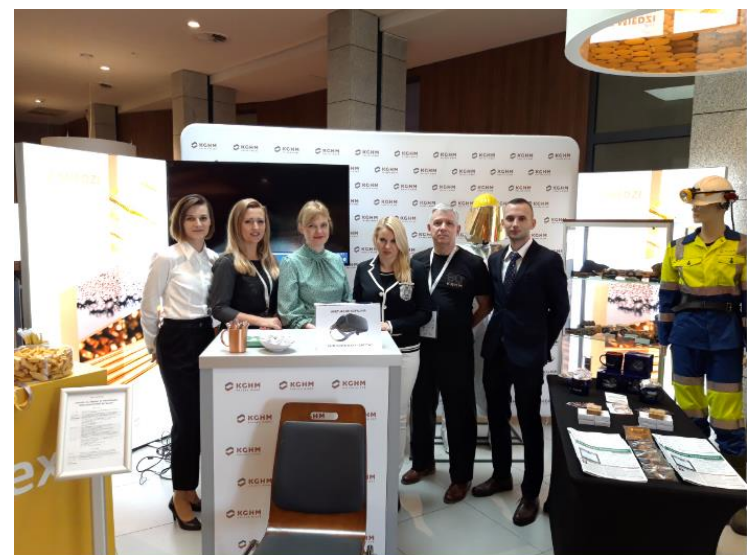
Konferencja WallStreet – stoisko KGHM

WallStreet 26

Największe spotkanie
inwestorów indywidualnych w Polsce

Stoisko KGHM podczas konferencji cieszyło się bardzo dużym zainteresowaniem wśród inwestorów.

Stoisko KGHM umożliwiło bezpośredni kontakt i przeprowadzenie licznych rozmów z inwestorami, którzy byli zainteresowani tym co dzieje się obecnie w Spółce, procesem technologicznym związanym z produkcją oraz planami na przyszłość.





Konferencja WallStreet – KGHM Partnerem 25-lecia

WallStreet 26

Największe spotkanie
inwestorów indywidualnych w Polsce

KGHM został nagrodzony podczas konferencji WallStreet 26.

Z przyjemnością informujemy, że KGHM podczas konferencji otrzymał tytuł Partnera 25-lecia za długoletnią współpracę ze Stowarzyszeniem Inwestorów Indywidualnych. Dziękujemy bardzo za to wyróżnienie.





Kongres Relacji Inwestorskich SEG

KRI XIII KONGRES
 RELACJI INWESTORSKICH SEG

1-2 czerwca 2022

 Hotel Warszawianka
 w Jachrance

KGHM Polska Miedź S.A. po raz kolejny miał przyjemność być Partnerem 13. edycji Kongresu Relacji Inwestorskich Stowarzyszenia Emitentów Giełdowych. W dniach 1-2 czerwca 2022 r. odbyły się sesje panelowe oraz warsztaty tematyczne.

W trakcie Kongresu zaproszeni eksperci poruszali istotne zagadnienia z punktu widzenia działów IR spółek giełdowych:

- Kierunki rozwoju relacji inwestorskich
- Po co liczyć wskaźniki ESG
- Zmiany regulacyjne w zakresie raportowania ESG

Dyrektor Departamentu Relacji Inwestorskich, Janusz Krystosiak wziął udział merytoryczny w sesji plenarnej Kongresu, podczas której omówił takie zagadnienia jak: po co liczyć wskaźniki ESG, kto potrzebuje danych ESG tj. identyfikacja interesariuszy, perspektywa inwestorów, zakres danych potrzebnych klientom.





Kongres Relacji Inwestorskich SEG

KRI XIII KONGRES
RELACJI INWESTORSKICH SEG

1-2 czerwca 2022

 Hotel Warszawianka
 w Jachrance

Pokłady możliwości


 Organizacja procesów ESG
 w KGHM Polska Miedź S.A.

Kongres Relacji Inwestorskich, 1-2.06.2022 r.

W drugim dniu KRI Dyrektor Departamentu Relacji Inwestorskich, Janusz Krystosiak poprowadził warsztaty na temat organizacji procesów ESG w spółce giełdowej podczas których omówił praktyczne aspekty ESG:

- Identyfikacja czynników ESG w spółce, grupie, łańcuchu wartości.
- Zakotwiczenie ESG w strategii spółki.
- Tworzenie, wdrażanie i stosowanie polityk w poszczególnych obszarach ESG.



Neutralność klimatyczna do roku 2050

- Osiągnięcie neutralności klimatycznej do roku 2050 celem nadrzędnym Polityki Klimatycznej KGHM Polska Miedź S.A. Celem pośrednim – redukcja łącznych emisji Zakresu 1 i 2 do 2030 roku o 30%¹⁾



Główne kierunki dekarbonizacji:

- 1 **Redukcja emisji pośrednich Zakresu 2:**
 - Rozwój własnych źródeł bezemisyjnych i niskoemisyjnych
 - Poprawa efektywności energetycznej w oddziałach produkcyjnych i usprawnienie procesów technologicznych
 - Zakup energii z OZE w kontraktach PPA
- 2 **Stopniowa redukcja emisji bezpośrednich Zakresu 1:**
 - Dornieszowanie wodoru w procesach technologicznych
 - Pierwsze wdrożenia z zakresu elektromobilności

Cele redukcyjne obejmujące całą Grupę Kapitałową KGHM zostaną podane do publicznej wiadomości najpóźniej w H1 2023

Główne kierunki dekarbonizacji:

- 1 **Całkowita redukcja emisji pośrednich Zakresu 2:**
 - Energia elektryczna i ciepło wyłącznie ze źródeł bezemisyjnych (przede wszystkim przejście na bezemisyjne źródła własne)
- 2 **Maksymalna redukcja emisji bezpośrednich Zakresu 1:**
 - Technologie wodorowe
 - Elektromobilność
 - Wdrożenie zaawansowanych technologii w ramach ciągu produkcyjnego
 - Wykorzystanie technologii CCU i CCS²⁾
- 3 **Potencjalny offset pozostałych emisji**

Kompleksowe nakłady inwestycyjne związane z realizacją działań ograniczających poziom emisji GHG zostaną określone w ramach Programu Dekarbonizacji Grupy Kapitałowej KGHM i podane do publicznej wiadomości

¹⁾ Cel nadrzędny wyznaczony w odniesieniu do emisji GHG Zakresu 1 i Zakresu 2, przy maksymalnej możliwej ich redukcji. Cele redukcyjne wyznaczone w stosunku do poziomu emisji z 2020 r.
²⁾ Technology CCU i CCS – carbon capture and utilisation oraz carbon capture and storage.





25. rocznica debiutu KGHM Polska Miedź S.A. na Giełdzie Papierów Wartościowych w Warszawie

**25 LAT KGHM
NA GIEŁDOWYM
PARKIECIE**



10 lipca 1997 r.

IPO KGHM Polska Miedź S.A. debiut KGHM
na Giełdzie Papierów Wartościowych
w Warszawie

Pierwsze notowanie: **23,50** PLN/akcję

Cena nabycia dla inwestorów
indywidualnych:

19 PLN/akcję

+24%

Cena nabycia dla inwestorów
instytucjonalnych:

21 PLN/akcję

+12%

Po 25 latach od dnia debiutu giełdowego KGHM Polska Miedź S.A. jest jedną z największych i najbardziej płynnych spółek na parkiecie. W tym okresie na warszawskiej giełdzie wartość KGHM zwiększyła się kilkukrotnie.

Wydobywane przez nas surowce sprawiają, że świat stale się rozwija i zmienia na lepsze. Ta zmiana jest widoczna zarówno z perspektywy globalnej, jak i lokalnej. Dzięki miedzi, srebru, molibdenowi i innym metalom, które produkujemy, możemy nie tylko cieszyć się nowoczesnymi technologiami, ale i stabilnymi miejscami pracy, sprawną administracją publiczną, profesjonalnym sportem oraz wysokiej jakości edukacją i kulturą. Są to zatem surowce rzeczywiście niezwykle – nie tylko ze względu na ich właściwości fizyczne i chemiczne, ale też wpływ na nasze życie codzienne, gospodarcze i społeczne.

Łącznie ponad **22 mld** PLN wypłacone akcjonariuszom KGHM w formie dywidend.

Rekordowa dywidenda **28,34** PLN/akcję (za 2011 r.).

18. dywidenda wypłacona przez KGHM na przestrzeni 25 lat obecności na GPW w 2022 r.

Wzrost wartości akcji od
debiutu **~500%**

Cena akcji [PLN] **111,65**

Kapitalizacja [mld PLN] **22,33**

Na dzień 08.07.2022 r.

KGHM z udziałem i wiodącą pozycją w najważniejszych indeksach giełdowych

WIG, WIG20, WIG20TR, WIG30, WIG30TR, WIG-GÓRNICTWO, WIG-Poland, WIG.MS-BAS, WIG-ESG, CEEplus

1996 vs. 2021

Wzrost produkcji miedzi o **77%** oraz srebra o **46%**

Wzrost przychodów Grupy o **745%**

Wzrost wyniku netto o **4 031%** do rekordowego poziomu **6155 mln PLN** w 2021 roku



Światowy Dzień Własności Intelektualnej Fragment wywiadu z Wiceprezesem Zarządu KGHM, Panem Adamem Bugajczukiem

Wiceprezes KGHM: W KGHM mamy ogromne pokłady wiedzy i pomysłowości, które pochodzą od naszych pracowników. Polska Miedź jest pod tym względem wyjątkowa. Załoga KGHM to swoista intelektualna kopalnia rozwiązań.

Jak ważna jest dla KGHM ochrona własności intelektualnej?

To jeden z filarów każdej nowoczesnej firmy, która poważnie myśli o swojej przyszłości, nieustannej budowie wartości gospodarczej oraz rozwoju. Bez skutecznej ochrony własności intelektualnej nie moglibyśmy myśleć o zabezpieczeniu naszych praw na rynku polskim, europejskim, a nawet światowym i co ważne - utrzymaniu przewagi konkurencyjnej, dzięki której dostarczamy klientom produkty o najwyższej jakości z rozpoznawalnym na świecie logo KGHM.

Jak wiele rozwiązań musimy chronić?

W ostatnich latach KGHM pozyskał co najmniej 6 patentów, w tym jeden patent europejski walidowany aż w 16 krajach Unii Europejskiej. Dotyczy on sposobu wytwarzania drutów ze stopu Cu-Ag dla przewodu do elektroenergetycznych linii napowietrznych. Ten i podobne patenty są corocznie przedłużane w celu utrzymania praw wyłącznych w mocy. Aktualnie przed urzędem patentowym toczy się 9 postępowań o udzielenie patentów na wynalazki. Jest to efekt zgłoszeń, których dokonaliśmy w ostatnich latach dzięki intensywnej pracy w obszarze rozwoju i innowacji. Co więcej, chronimy 6 wzorów przemysłowych oraz 9 znaków towarowych KGHM, które zostały zarejestrowane i są chronione zarówno w Polsce, państwach członkowskich UE, a także na innych kluczowych rynkach, na przykład w USA, Kanadzie, Chile, Chinach, ale również w takich krajach jak Szwajcaria, Ukraina, Japonia, Indie, czy Turcja.



Skąd biorą się pomysły na wynalazki, wzory użytkowe?

Z głowy pracowników! (śmiech) Kapitał intelektualny pracownicy wykorzystują do usprawnienia obsługiwanych procesów, do wymyślania nowych. Corocznie przeprowadzamy Giełdę Wynalazczości, a pomysłodawcy istotnych rozwiązań są dodatkowo nagradzani. Ponadto źródłem potencjalnych rozwiązań są prowadzone w Spółce prace badawczo-rozwojowe, często to wspólne inicjatywy z jednostkami badawczymi, uczelniami, czy w ramach programów rządowych.



Narzędzia edukacyjne VirtualMine



W ramach projektu „VirtualMine – as a modeling tool for Wider Society Learning” / „Wirtualna Kopalnia – modelowe narzędzie edukacyjne o górnictwie”, finansowanego przez EIT RawMaterials i koordynowanego przez KGHM CUPRUM sp. z o.o. Centrum Badawczo-Rozwojowe w latach 2017-2019, pragniemy zaprosić do korzystania z wyników projektu, dostępnych również w języku ukraińskim.

W ramach opracowanych narzędzi edukacyjnych przetłumaczonych na język ukraiński, dostępna jest gra edukacyjna „Życie bez surowców”, aplikacja edukacyjna „Miedź. Historia Niezwykłego Metalu” oraz komiks “Kobold Skarbek czyli bardzo skrócona historia surowców”.

Bez barier

Działania podejmowane w Spółkach Grupy Kapitałowej dla sąsiadów dotkniętych wojną, oprócz niesienia pomocy humanitarnej i zaspokojenia podstawowych potrzeb bytowych mają również na celu oderwanie od problemów dnia codziennego. Na szczególną uwagę zasługuje przeżywanie tego typu sytuacji przez dzieci i młodzież, bowiem stres związany z koniecznością dostosowania się do nowej rzeczywistości i otoczenia może wpływać na ich rozwój psychofizyczny i emocjonalny. Pomocne w oderwaniu od trudnej rzeczywistości mogą okazać się narzędzia edukacyjne VirtualMine, które nie tylko przenoszą do chętnie eksplorowanego przez młodych ludzi świata wirtualnego, ale także bawią i uczą jednocześnie poprzez udostępnianie wiedzy nt. miedzi i innych surowców także w języku ukraińskim.

GRA EDUKACYJNA „ŻYCIE BEZ SUROWCÓW” dostępna jest w 8 różnych językach: **angielskim, polskim, niemieckim, hiszpańskim, greckim, słoweńskim, słowackim, ukraińskim.**

Informacje o grze w języku angielskim: <https://virtualmine.net/html/education/LWRM.html>

Gra do pobrania na tablet i smartfon z systemem Android dostępna **TUTAJ:** <https://virtualmine.net/html/education/app/LifeWithoutRawMaterials.apk>

APLIKACJA EDUKACYJNA „MIEDŹ. HISTORIA NIEZWYKŁEGO METALU”

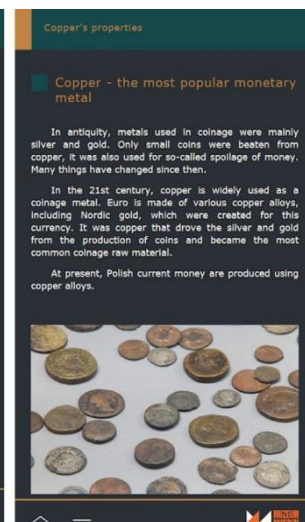
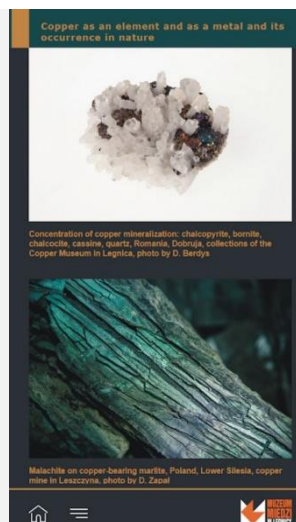
Aplikacja została opracowana jako podstawowe narzędzie edukacyjne o górnictwie i wykorzystaniu miedzi jako jednego z surowców, które stały się podstawą rozwoju naszej cywilizacji, technologii i kultury. Program został stworzony przez Muzeum Miedzi w Legnicy oraz KGHM CUPRUM.

Informacje o programie w języku angielskim:

<https://virtualmine.net/html/education/copper.html>

Program do pobrania na komputer, laptop, tablet i smartfon dostępny **TUTAJ:**

<https://virtualmine.net/html/education/app/aplikacja-ukrainian/index.html>





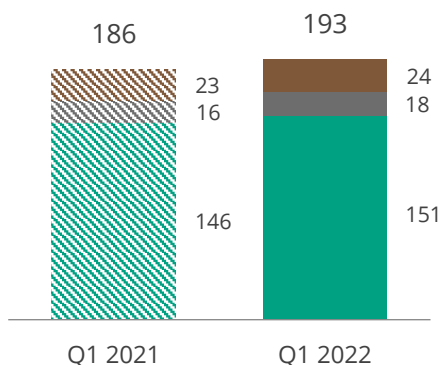
Podsumowanie wyników za I kwartał w Grupie Kapitałowej KGHM

Produkcja miedzi płatnej w GK KGHM była wyższa o 4 proc. (w porównaniu do I kwartału 2021 roku) i wyniosła 193 tys. ton.

Produkcja górnicza w Polsce w I kwartale 2022 roku wyniosła 100,0 tys. ton miedzi w koncentracji. Do tego w tym samym okresie odnotowano wzrost wydobywania rudy (w wadze suchej) o 2,7%. W porównaniu do analogicznego okresu roku 2021 nastąpił także wzrost produkcji miedzi elektrolitycznej o 4,7 tys. ton, tj. 3,2%.

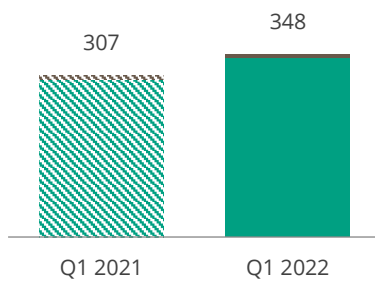
Produkcja miedzi płatnej
[tys. t]

+4% Q1/Q1



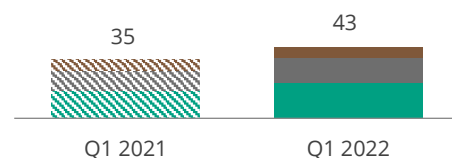
Produkcja srebra
[t]

+13% Q1/Q1



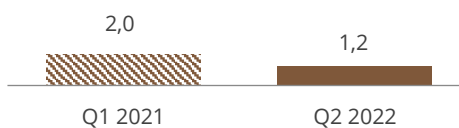
Produkcja TPM
[tys. troz]

+23% Q1/Q1



Produkcja molibdenu
[mln funtów]

-40% Q1/Q1



■ Sierra Gorda (55%) ■ KGHM INTERNATIONAL ■ KGHM Polska Miedź S.A.

Więcej informacji w Centrum Wyników:

<https://kgbm.com/pl/inwestorzy/centrum-wynikow>

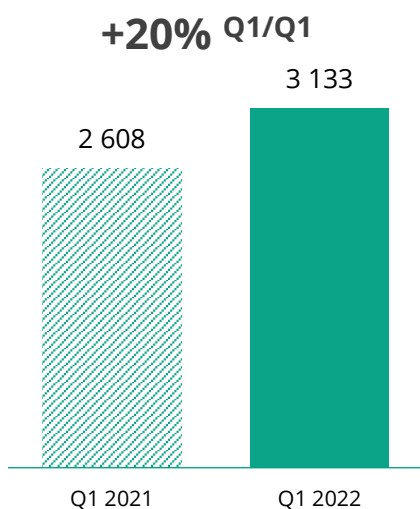




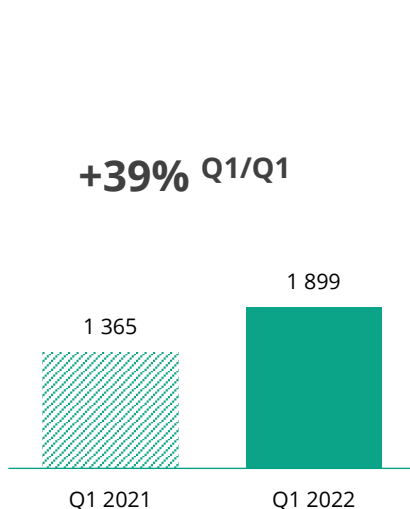
Najwyższa historycznie, w ujęciu kwartalnym EBITDA w Grupie Kapitałowej wzrosła w porównaniu do pierwszych trzech miesięcy ubiegłego roku o 20 proc. i wyniosła 3 133 mln zł. Przychody Spółki sięgnęły 8 993 mln zł, czyli więcej o 33 proc. w odniesieniu do I kwartału roku 2021

Wzrost skorygowanej EBITDA GK KGHM w relacji do I kwartału 2021 roku wyniósł aż 20 proc. Warto podkreślić, że w przypadku kopalni Sierra Gorda miały na to wpływ m.in. wyższe przychody ze sprzedaży miedzi związane ze wzrostem notowań oraz wyższym wolumenem sprzedaży. Istotna poprawa w zakresie EBITDA wpłynęła na **wynik netto Grupy, który wzrósł o 39 proc.** w porównaniu do pierwszych miesięcy ubiegłego roku.

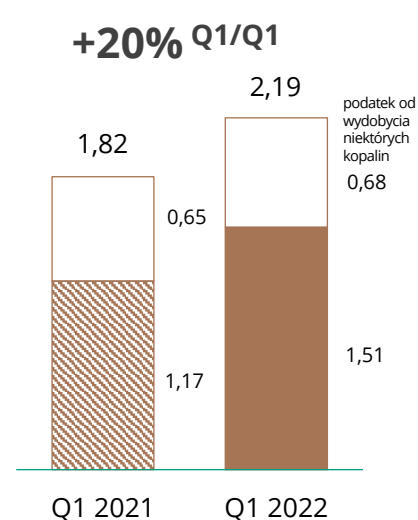
EBITDA skorygowana Grupy*
[mln PLN]



Wynik netto Grupy
[mln PLN]



C1 – Grupa Kapitałowa
[USD/funt]



*Suma segmentów; EBITDA skorygowana = wynik netto ze sprzedaży + amortyzacja skorygowana o odpisy/odwrócenia z tytułu utraty wartości aktywów trwałych

Więcej informacji w Centrum Wyników:

<https://kg hm.com/pl/inwestorzy/centrum-wynikow>

Najważniejsze czynniki makroekonomiczne i charakterystyki Grupy w porównaniu do 2020 roku

Otoczenie makroekonomiczne¹⁾

+18%

Notowania miedzi

-8%

Notowania srebra

+9%

Wzmocnienie dolara względem złotego

Produkcja i koszt C1

+4%

Produkcja miedzi

+13%

Produkcja srebra

+20%

Koszt C1

Wyniki finansowe

+33%

Wzrost przychodów do poziomu 8 993 mln PLN

+20%

Wzrost EBITDA²⁾ do poziomu 3 133 mln PLN

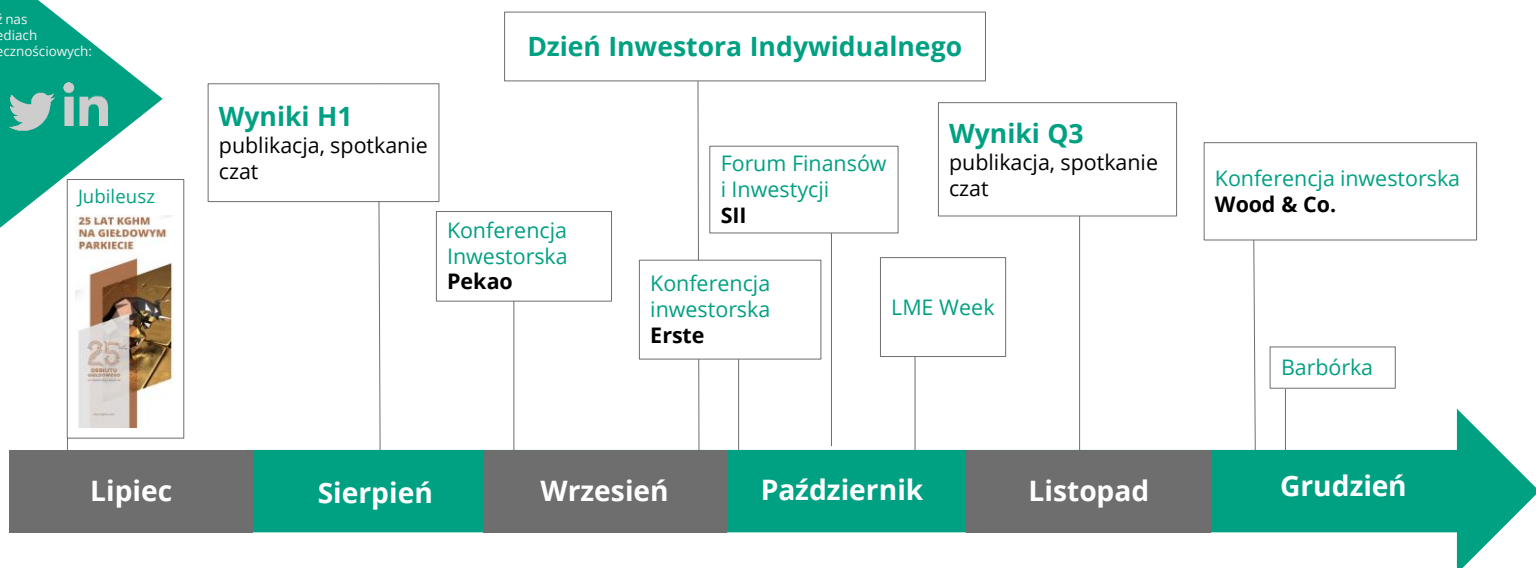
1) Dane makroekonomiczne – średnie w okresie

2) EBITDA skorygowana



KALENDARZ WYDARZEŃ INWESTORSKICH

Śledź nas w mediach społecznościowych:


STREFA
 INWESTORÓW

Zapis ostatniego czatu inwestorskiego z CFO KGHM na stronie: strefainwestorow.pl

Fragment dyskusji z czatu po publikacji wyników za I kwartał 2022 r.:

Gość: Czy w obliczu zbliżającej się recesji zarząd bierze pod uwagę jakieś dezyinwestycje w zakresie aktywów zagranicznych?

Andrzej Kensbok: Jeśli chodzi o nasze aktywa zagraniczne, to 26 kwietnia 2022 r. spółki zależne KGHM International Ltd., tj. Franke Holdings oraz Centenario Holdings podpisały umowę zbycia 100% udziałów spółki SC Minera Franke w Chile, na rzecz Minera Las Cenizas za cenę nabycia w wysokości 25 mln USD. Początkowa cena nabycia zostanie skorygowana m.in. o zmianę stanu kapitału obrotowego netto do dnia transakcji. Prowadzimy proces sprzedaży kopalni Carlota w USA. Oba te aktywa były już w poprzedniej strategii przeznaczone do zbycia i nie to ma związku ze wspomnianym przez Pana ryzykiem recesji.

Paco06: Czy są już znane jakieś bliższe szczegóły dot. inwestycji w sektorze energetyki jądrowej?

Andrzej Kensbok: KGHM prowadzi działania związane ze zwiększeniem produkcji energii ze źródeł własnych, w tym OZE: rozwój energetyki słonecznej, rozwój energetyki wiatrowej, w tym offshore; rozwój technologii wodorowych i rozwój energetyki jądrowej (SMR). Spółka podpisała w lutym 2022 z przedsiębiorstwem NuScale Power, LLC (dostawcą technologii jądrowej) umowę o prace wstępne (Early Works Agreement), stanowiącą pierwszy krok w procesie wdrożenia technologii SMR. Prace trwają, jesteśmy w roboczym dialogu z Państwową Agencją Atomistyki.

JK: Przychody, porównując do I kwartału 2021 wzrosły o +33%, a zysk netto o ok. +25%. Z czego wynika ta różnica, dlaczego wzrost zysku netto nie rośnie podobnie jak przychody?

Andrzej Kensbok: Q1'22 był pod istotną presją kosztów operacyjnych, co miało oczywiście wpływ na wynik netto. Rynki nośników energii oraz materiałowe poszukują swojej nowej równowagi, chociaż rozwój sytuacji związanej z wojną na Ukrainie jest dynamiczny. Koncentrujemy się na efektywności operacyjnej, poszukiwaniu oszczędności w różnych obszarach kosztowych.



W I kwartale 2022 r. możemy pochwalić się **najwyższą historycznie EBITDA w Grupie Kapitałowej**, która wzrosła w porównaniu do Q1'21 o 20% i wyniosła 3 133 mln zł. Przychody Spółki sięgnęły 8 993 mln zł, czyli więcej o 33% w odniesieniu do Q1'21. **Nasze wyniki operacyjne i finansowe za Q1'22 wskazują na konsekwencję realizacji Strategii oraz stabilne działanie w turbulentnych czasach.**

Andrzej Kensbok
 Wiceprezes Zarządu KGHM ds. Finansowych

więcej na stronie
strefainwestorow.pl





Czy wiesz, że ...

... te miedziane dekoracje pojawią się na weselu?

Stylowe lampki z miedzi są ozdobą na weselu w Operze Wrocławskiej. Miedziane dekoracje oświetlają scenę podczas spektaklów *Wesela Figara*.

- *Spektakl w reżyserii Andre Hellera-Lopesa rzuca nowe światło na *Wesele Figara* i to dosłownie! Jednym z elementów scenografii są miedziane lampki naftowe, które widzowie zobaczą na scenie dzięki naszemu sponsorowi, KGHM – podkreśla Halina Ołdakowska, dyrektor Opery Wrocławskiej.*

CUDA Z MIEDZI



Opera to dzieło wielu. Widowisko tworzą: reżyser, scenograf, kostiumograf, dyrygent, orkiestra, śpiewacy, technicy. Tym razem swój wkład w stworzenie spektaklu ma także KGHM.

Zdjęcia - Tomasz Golla



Kierunek ESG

Rośnie flota elektryków pod ziemią

W ZG Lubin pracuje już Samojezdny Wóz Wiercący (SWW) Face Master 1.7LE. Po roku dostosowania układu jezdnego wiertnicy do warunków kopalnianych i po długich testach drogowych mamy pod ziemią kolejną maszynę elektryczną, która pracuje z wydajnością i efektywnością spalinowej, tyle, że właśnie bez spalin.

Nowa wiertnica ma w ZG Lubin numer kopalniany 501. Napędzana jest energią elektryczną gromadzoną w bateriach sodowo-niklowych i doładowywaną z sieci elektrycznej kopalni. Źródłem napędu układu hydraulicznego jazdy jest silnik elektryczny 133 kW, który za pośrednictwem sprzęgła elektromagnetycznego przekazuje energię mechaniczną na pompę wielotłoczkową jazdy. Pompa hydrauliczna wielotłoczkowa, zamienia energię mechaniczną na energię hydrostatyczną i zasila silniki hydrauliczne zamontowane w ramach podwozia, które z kolei zamieniają energię hydrostatyczną na energię mechaniczną i przekazują ją na koła – działanie maszyny tłumaczy Adam Ardel, nadsztygar maszyn dołowych, kierownik rejonu C-1. Prosto i czysto, bo powtarzamy - bez spalin.



Maszyna została opuszczona pod ziemię na wiosnę 2021 r., a po przygotowaniu do ruchu próbnego rozpoczęły się jej pierwsze testy. Bezpieczną pracę zapewnia instrukcja postępowania w przypadku wystąpienia zagrożenia w ruchu Samojezdnym Maszyn Górnich produkcji Mine Master wyposażonych w napęd bateryjny. Po zmianach, przeglądach i nowych instrukcjach powrócono do wznowienia ruchu próbnego wiertnicy i maszyna odwierciła przodki w oddziale G-6 i G-8 z wydajnością porównywalną do maszyn wiercących typu Face Master 1.7K. Mimo zabudowanej solidnej baterii, maszyna poradziła sobie w ciężkich warunkach wyrobisk górniczych o nachyleniu do 15 stopni. Operatorzy, wciąż szkoleni są nowi, dostrzegają znaczną różnicę w momencie obrotowym układu jazdy i czułości tego układu w porównaniu do maszyn z tradycyjnym napędem. Chwalą brak tankowania, bo to zwiększa wydajność czasu pracy, podczas przejazdu odczuwają dużo mniejsze wibracje w kabinie. - *Hałas? A skąd, jest cicho i bez spalin, pracuje się lepiej* - twierdzą zgodnie operatorzy komory C-1C .



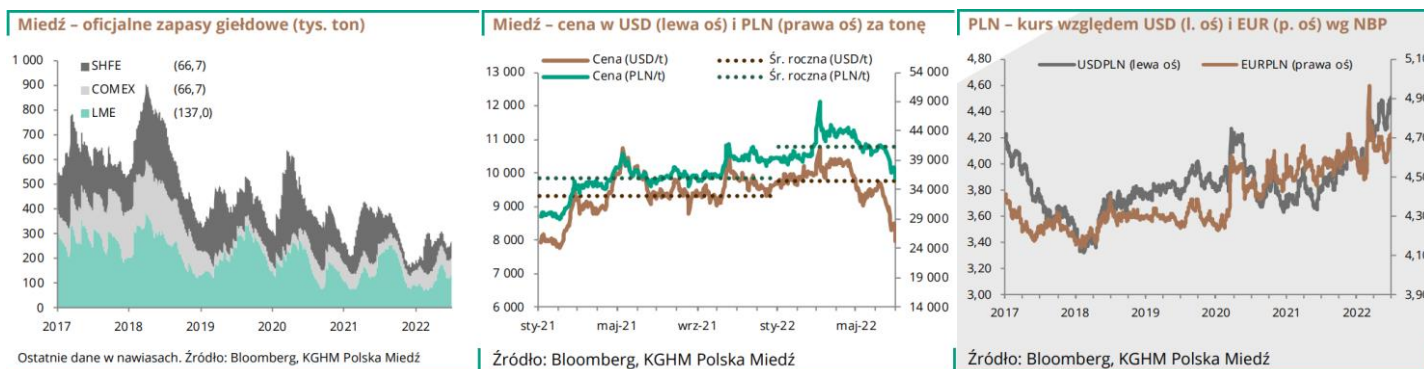
RYNEK METALI – KLUCZOWE WYDARZENIA NA ŚWIECIE

(Raport z 13 lipca 2022 roku)

Skrót informacji z Biuletynu Rynkowego KGHM:

<https://kgmh.com/pl/inwestorzy/niezbednik-inwestora/informacje-rynkowe>

- **Miedź:** Chilijski departament skarbu zapowiada, że nowy podatek od wydobycia będzie się składał z dwóch elementów. Podatku ad valorem o zróżnicowanym poziomie dla firm produkujących od 50 tys. do 200 tys. ton czystej miedzi rocznie i tych produkujących powyżej 200 tys. ton oraz podatku o zysku. Oba składniki uzależnione są od ceny miedzi.
- **Metale szlachetne:** Biorąc pod uwagę centralną rolę Londynu w międzynarodowym handlu złotem i równoległe działania USA, Japonii i Kanady, sankcje ogłoszone na szczycie G7 będą miały zasięg globalny, odcinając rosyjskie złoto od formalnych rynków międzynarodowych.
- **Chiny:** Chińska Rada Państwa pod przewodnictwem premiera Li Keqiang'a zdecydowała, że rząd zbierze 300 mld CNY (44,8 mld USD), m.in. poprzez sprzedaż obligacji, na finansowanie projektów infrastrukturalnych. W komunikacie stwierdzono, że może to pomóc rozszerzyć efektywne inwestycje, zwiększyć zatrudnienie, pobudzić konsumpcję i pozwolić Chinom utrzymać linię niezależania gospodarki dodrukiem pieniędzy.

Strony 9-10 Biuletynu: Wybrane dane makroekonomiczne


Ceny kluczowych metali podstawowych i szlachetnych, kursy walutowe oraz pozostałe ważne czynniki rynkowe

(na dzień: 01-lip-22)	Zmiana ceny ¹				Od początku roku ³			
	Cena	2 tyg.	pocz. kw.	pocz. roku	1 rok	Średnia	Min.	Maks.
LME (USD/t; Mo w USD/funt)								
Miedź	7 975,50	▼ -12,4%	▼ -3,3%	▼ -17,7%	▼ -14,6%	9 746,34	7 975,50	10 730,00
Molibden	17,08	▼ -1,4%	▼ -1,0%	▼ -8,6%	▼ -10,1%	18,75	17,08	19,33
Nikiel	21 650,00	▼ -14,9%	▼ -6,3%	▲ 3,5%	▲ 19,7%	27 694,83	20 480,00	45 795,00
LBMA (USD/troz)								
Srebro	19,73	▼ -9,7%	▼ -3,4%	▼ -14,6%	▼ -24,9%	23,29	19,73	26,18
Złoto ²	1 797,45	▼ -2,4%	▼ -1,1%	▼ -1,2%	▲ 0,9%	1 873,34	1 788,15	2 039,05

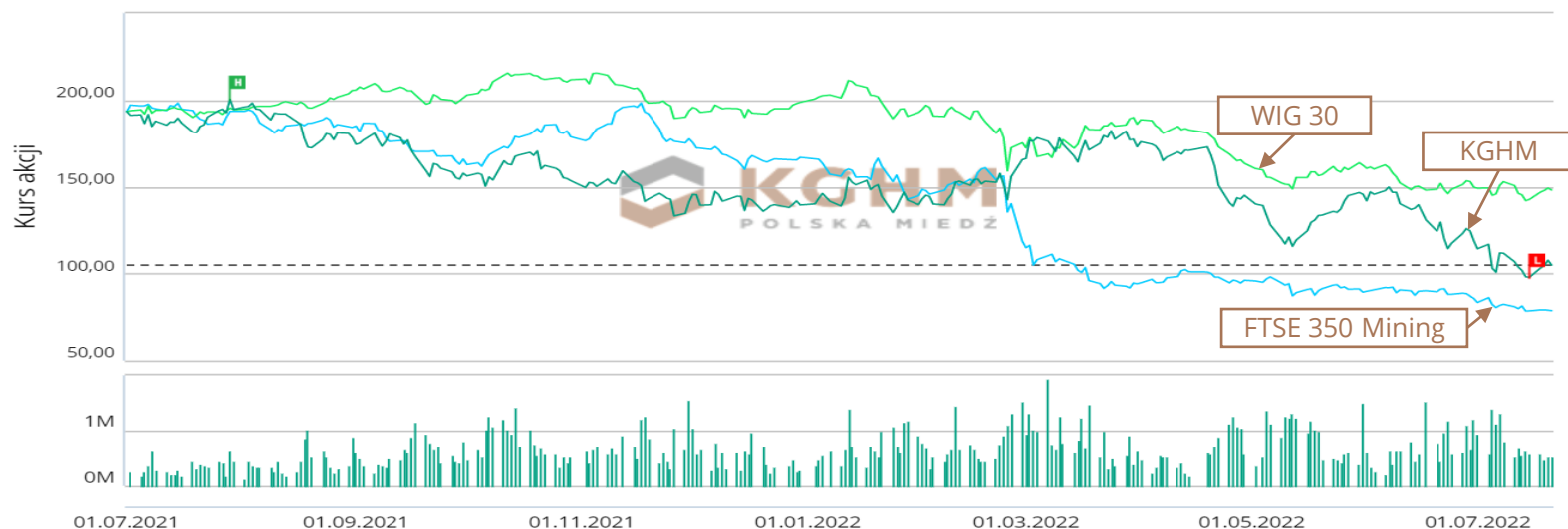
⁰ zmiana w okresie: 2 tyg. = dwóch tygodni; pocz. kw. = od początku kwartału; pocz. roku = od początku roku; 1 rok = jednoroczna.
¹ użyto dziennych cen na zamknięcie. ² ostatnia kwotowana cena. ³ fixingi banków centralnych (Bank of China HK dla USD/CNY).
 Źródło: Bloomberg, KGHM Polska Miedź



RYNKI VERSUS NOTOWANIA KGHM

(z 21 lipca 2022 roku)

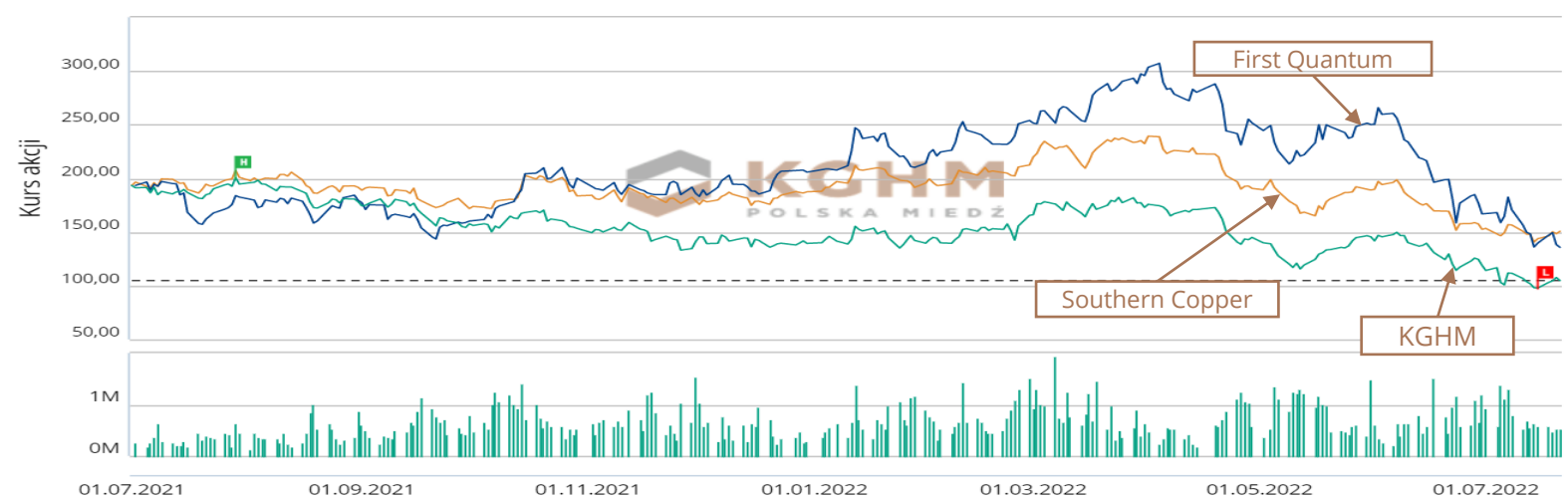
KGHM versus FTSE 350 Mining, WIG30



KGHM versus metale



KGHM versus wybrane spółki porównawcze



Aby zobaczyć więcej statystyk rynkowych odwiedź nasze interaktywne narzędzie do analizy kursu giełdowego: <https://kg hm.com/pl/inwestorzy/akcje-i-obligacje/notowania>