

Investor Newsletter

Newsletter dla inwestorów KGHM Polska Miedź S.A.

Pokłady możliwości



Podium dla KGHM! Dziękujemy za oddane głosy!

W tegorocznym badaniu jakości relacji inwestorskich „Parkietu” i Izby Domów Maklerskich zespół KGHM zajął III miejsce w ocenie inwestorów indywidualnych

Jako Zespół Relacji Inwestorskich KGHM Polska Miedź S.A. jesteśmy świadomi tego, że naszym Klientem jesteście Wy, nasi Akcjonariusze, a wszystko co robimy jest po to, abyście Państwo mieli pełną, przejrzystą i rzetelną informację o naszej Spółce.

W codziennej pracy Departamentu Relacji Inwestorskich kierujemy się naczelną zasadą otwartego dialogu ze wszystkimi uczestnikami rynku kapitałowego, zgodnie z polityką transparentności firmy oraz najlepszymi praktykami Giełdy Papierów Wartościowych w Warszawie. Z takiego założenia wynikają niezbędne aktywności, wyzwania i kolejne zobowiązania – wychodzenie naprzeciw oczekiwaniom inwestorów, z dbałością o rozwój narzędzi wspierających skuteczną komunikację. Realizacji takich założeń musi towarzyszyć przekonanie, że dostarczamy wszystkim naszym interesariuszom rzetelną, szybką i niezbędną informację, w ramach równego do niej dostępu.

W tym celu 2020 rok rozpoczęliśmy uczestnictwem w wydarzeniu poświęconym wzbogacaniu wiedzy inwestorów o rynku kapitałowym, tj. w **Forum Finansów i Inwestycji**, zorganizowanym przez Stowarzyszenie Inwestorów Indywidualnych w dniach **10-11 stycznia 2020 r. w Warszawie**. Podczas tych dwóch dni przedstawiciele KGHM prowadzili rozmowy z inwestorami oraz osobami zainteresowanymi tematyką inwestycji na giełdzie. Dzięki takim bezpośrednim kontaktom poszerzono wiedzę o to: jakie są istotne zagadnienia, gdzie należy skupić uwagę i co można poprawić w komunikacji z rynkiem.



Pomagamy w walce z epidemią

Sprzęt medyczny od KGHM Polska Miedź o wartości ponad 15 mln USD

– To nasz moralny obowiązek jako spółki Skarbu Państwa, by pomagać w takim zakresie, jak to dla nas możliwe i dzielić się pomocą ze społeczeństwem – powiedział **Prezes Zarządu KGHM Polska Miedź S.A. Marcin Chłudziński**. – Wszyscy przeżywamy trudne chwile i musimy się wspierać. W naszej firmie mamy zasadę, że nigdy nikogo nie zostawiamy bez pomocy. W obecnej sytuacji dotyczy to wszystkich Polaków.

KORONAWIRUS – wyzwanie dla świata

Aktywna rola KGHM Polska Miedź S.A. w walce z zagrożeniem koronawirusem – *czytaj więcej na str. 3-5*

RELACJE INWESTORSKIE KGHM ZAPRASZAJĄ!

Szanowni Państwo, Drodzy Inwestorzy,



W nowym numerze naszego Newslettera prezentujemy krótką relację z uczestnictwa przedstawicieli Departamentu Relacji Inwestorskich w pierwszym Forum Finansów i Inwestycji w Warszawie, działania podjęte przez polskie spółki Grupy w walce z zagrożeniem epidemicznym COVID-19, podsumowanie rocznych wyników produkcyjnych i finansowych wraz z relacją z czatu inwestorskiego z CFO oraz garść informacji z rynku metali, notowań akcji i surowców na świecie.

Zgodnie z tradycją przedstawiamy Państwu także kalendarz wydarzeń inwestorskich, który w tym wyjątkowym i wymagającym dla nas wszystkich czasie został zaktualizowany i zawężony przede wszystkim do potencjalnych wydarzeń w II połowie 2020 r.

W minionym roku KGHM osiągnął dobre wyniki ekonomiczne z dwucyfrowym procentowym wzrostem produkcji miedzi, srebra oraz przychodów, mimo niższej niż w 2018 r. średniej cenie naszego kluczowego metalu, jakim jest miedź.

Już 13 maja opublikujemy wyniki produkcyjne i finansowe oraz podsumujemy działania podjęte przez Grupę w pierwszym kwartale br. Ponadto, jako Departament Relacji Inwestorskich potwierdzamy i przypominamy, że jak zawsze jesteśmy do Państwa dyspozycji w razie jakichkolwiek pytań odnośnie funkcjonowania Spółki w tych trudnych czasach.

Zapraszamy do lektury i kontaktu z nami!

Z poważaniem,

Janusz Krystosiak

Dyrektor Departamentu Relacji Inwestorskich

**Kontakt
z Departamentem
Relacji Inwestorskich
KGHM Polska Miedź S.A.**

Telefon: +48 76 74 78 280

Faks: +48 76 74 78 205

E-mail: ir@kgmh.com

Strona: www.kghm.com/pl/inwestorzy




KGHM IR App
na Androida




KGHM IR App
na iOS

Forum Finansów i Inwestycji

Warszawa, 10-11 stycznia 2020 r.

Podczas dwudniowego wydarzenia, zorganizowanego po raz pierwszy w takiej konwencji na Stadionie Narodowym w Warszawie, przedstawiciele Spółki przeprowadzili dziesiątki indywidualnych rozmów z akcjonariuszami, potencjalnymi inwestorami, przedstawicielami mediów branżowych, studentami, pozostałymi wystawcami i osobami zainteresowanymi tematyką inwestowania na rynku kapitałowym.

Dzięki bezpośrednim kontaktom z interesariuszami poszerzyliśmy naszą wiedzę o nowe ciekawe zagadnienia, w tym m.in. działania w obszarze zrównoważonego rozwoju, wspominaliśmy minioną i dyskutowaliśmy o możliwościach przeprowadzenia kolejnej edycji Dnia Inwestora Indywidualnego w Lubinie oraz o szansach i nowych wyzwaniach w ciągłym doskonaleniu komunikacji z rynkiem.

Poza rozmowami z przedstawicielami emitentów i domów maklerskich, goście forum mieli możliwość udziału w licznych wykładach i warsztatach merytorycznych. KGHM Polska Miedź S.A. był wystawcą i partnerem Forum Finansów i Inwestycji SII.

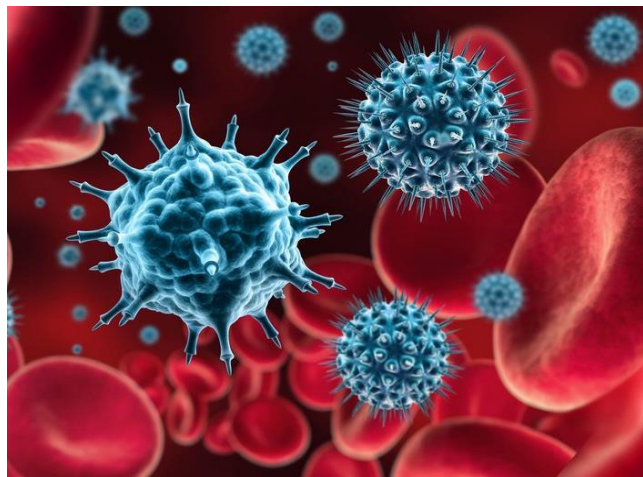
Janusz Krystosiak Dyrektor Departamentu Relacji Inwestorskich:

– W ostatnich latach, realizując plan komunikacji ze wszystkimi uczestnikami rynku, zintensyfikowaliśmy naszą aktywność wobec inwestorów indywidualnych poprzez następujące działania: wznowienie spotkań typu Dzień Inwestora Indywidualnego, regularną publikację nowego Newslettera dla inwestorów indywidualnych (<https://kgbm.com/pl/inwestorzy/informacje-dla-inwestora/newsletter-dla-inwestorow>), wzmożoną obecność Spółki na konferencjach dedykowanych inwestorom indywidualnym (WallStreet, Forum Finansów i Inwestycji), rozbudowę serwisu internetowego o zakładkę Wydarzenia dla Inwestorów (<https://kgbm.com/pl/inwestorzy/wydarzenia-ir>), zwiększoną częstotliwość korespondencji mailowej, kontaktów telefonicznych oraz spotkań w Spółce i podczas konferencji. Dokładamy wszelkich starań, aby rozwijać i udoskonalać dotychczasowe działania, tym samym wpisując się w najlepsze standardy komunikacji z rynkiem.



DZIAŁAMY, DBAMY, CHRONIMY

Grupa KGHM w walce z koronawirusem



W obliczu pandemii koronawirusa SARS-CoV-2, Grupa KGHM podjęła działania mające na celu skuteczne zapobieganie rozprzestrzenianiu się wirusa oraz ochrony pracowników Grupy przed ryzykiem zakażenia.

Działania te są z jednej strony konsekwencją wytycznych i decyzji podejmowanych przez administrację rządową i urzędy centralne, z drugiej strony wynikają z wewnętrznych uregulowań formalnych i wytycznych kierowanych do pracowników Grupy.

W spółce KGHM wprowadzono szereg wewnętrznych procedur o charakterze profilaktycznym i prewencyjnym m.in.:

- Uruchomiono specjalną infolinię oraz adres e-mail – pod wskazanymi kontaktami pracownicy KGHM mogą zdobywać wszystkie informacje dotycząca zarządzania, zasad i trybu pracy w Spółce
- Wstrzymano wyjazdy w ramach służbowych delegacji zagranicznych oraz udział pracowników w krajowych konferencjach i szkoleniach
- Wprowadzono możliwość pracy zdalnej z domu
- Wszelkie pytania z zakresu bezpieczeństwa i higieny pracy, pracownicy spółki mogą zadawać dedykowanym służbom BHP
- Wprowadzono pomiar temperatury ciała z wykorzystaniem kamer termowizyjnych
- Wstrzymano obowiązek przeprowadzania kontroli stanu trzeźwości
- Wprowadzono dezynfekcję przestrzeni wspólnych w Oddziałach firmy m.in. wejść do budynków, ciągów komunikacyjnych, łaźni, lampowni, szatni, toalet
- Przy wejściach do budynków i w pomieszczeniach sanitarnych wystawiony jest środek do dezynfekcji rąk
- Zamówiono dodatkowy sprzęt do przemysłowego ozonowania w Oddziałach
- W kopalniach zmniejszono liczbę osób zjeżdżających w klatkach i zwiększono częstotliwość zjazdów na dół kopalni, montowane w klatkach przegrody wyznaczają odległość między pracownikami
- Uruchomiono zdalne kursy BHP
- Prowadzona jest kampania informacyjna w środkach przekazu istniejących w firmie: intranet, kghm.tv, plakaty, tablice informacyjne, co pozwala na bieżąco przekazywać aktualne zalecenia i komunikaty administracji rządowej i służb sanitarnych
- Wszystkie placówki gastronomiczne działające na terenie firmy wydają posiłki jedynie na wynos

DZIAŁAMY, DBAMY, CHRONIMY

Grupa KGHM w walce z koronawirusem

Spółki Grupy KGHM podejmują na szeroką skalę dodatkowe działania w zakresie ochrony swoich pracowników oraz mieszkańców zarówno regionu jak i kraju



KGHM finansuje zakup sprzętu medycznego, który dociera do naszego kraju z Chin. Jest to blisko 50 respiratorów, ok. 130 tys. kombinezonów, 500 tys. maseczek oraz ok. 160 tys. gogli ochronnych. O dalszej dystrybucji tego sprzętu decydować będzie Ministerstwo Zdrowia.



Spółki KGHM ZANAM i Mercus Logistyka zaangażowane są w produkcję masek ochronnych, które przekazywane są dla szpitala RCZ w Lubinie oraz Wojewody Dolnośląskiego i Ministerstwa Zdrowia.



Fundacja KGHM przekazała ponad 1,2 mln PLN na zakup sprzętu niezbędnego do ratowania zdrowia i życia, w tym respiratory, testy, dozowniki tlenowe. Pomoc trafiła do szpitala MCZ w Lubinie i szpitala w Legnicy.



Spółka NITROERG podjęła się produkcji środków do dezynfekcji. Płyn ma trafić do polskich szpitali, firm i urzędów.



„Bądź dobrym sąsiadem” – to działania w ramach akcji Wolontariatu KGHM „Miedziane serce” – dzięki którym pracownicy firmy wspierają seniorów w załatwianiu najpilniejszych potrzeb.



Spółka INTERFERIE przekazała jeden ze swoich obiektów na rzecz wykorzystania do celów kwarantanny. Również budynki sanatoryjne Polskiej Grupy Uzdrowisk będą służyć temu celowi.



Firma Mercus Logistyka na bieżąco dezynfekuje środki transportu (buses i autobusy), którymi pracownicy KGHM dojeżdżają do pracy.



Firma Lubinpex dostarcza posiłki dla personelu medycznego szpitala w Legnicy.



Spółka Uzdrowiska Kłodzkie włączyła się do akcji wspierania służb zaangażowanych w walkę z koronawirusem poprzez przekazanie 2,5 tysiąca butelek wody mineralnej Staropolanka do szpitali zakaźnych.

DZIAŁAMY, DBAMY, CHRONIMY

KGHM INTERNATIONAL w czasach pandemii



Również KGHM INTERNATIONAL uważnie monitoruje rozwój pandemii, koncentrując się na zdrowiu, bezpieczeństwie i samopoczuciu swoich pracowników, a także lokalnej społeczności w Kanadzie i USA.

Nasze działania w Zagłębiu Sudbury:

Andrew Goodey, Head of Health & Safety KGHM INTERNATIONAL:

– Jesteśmy całkowicie skoncentrowani na zapewnieniu bezpiecznego miejsca pracy i podejmujemy wszelkie uzasadnione kroki w celu zapewnienia dobrobytu naszym pracownikom. To niespotykane czasy, które stanowią wyzwanie dla naszej firmy. Mamy niesamowitych ludzi, którzy sprawiają, że nasza firma jest bezpiecznym miejscem pracy, nawet przy zagrożeniu COVID-19. Musimy nadal wspierać się nawzajem i postępować zgodnie z wdrożonymi przez nas procedurami, które zapewniają nam bezpieczeństwo i są w stanie zapewnić niezbędną obsługę kontrahentów.

- Bieżące dostarczanie rzetelnych informacji na temat COVID-19
- Szkolenia pracowników w zakresie przygotowania i łagodzenia skutków zarażenia koronawirusem
- Zachęcanie pracowników do zgłaszania wszelkich incydentów, które mogą ich narazić na zarażenie
- Zachęcanie pracowników do samodzielnego zgłaszania objawów i pozostawania w domu przez co najmniej 14 dni, aż do uzyskania zaświadczenia o zdolności do powrotu do pracy
- Przeszkolenie pracowników w zakresie zapobiegania i ograniczania zarażenia wirusem
- Wdrożenie fizycznej separacji w miejscu pracy
- Praca zdalna z domu, o ile możliwa
- Wdrożenie ankiet wstępnych dla odwiedzających
- Innowacyjne testy temp. pracowników (wdrażane)
- Poprawa warunków sanitarnych w miejscu pracy

Kopalnia Robinson: prowadzimy zbiórki, przekazujemy darowizny, zapewniamy wsparcie naszym pracownikom dzięki wdrożonemu *Employee Assistance Program*

Employee Assistance Program

- **Wsparcie psychologiczne** – anonimowa pomoc w stresie, lęku i depresji, problemach w rodzinie, żałobie, presji w pracy oraz używkach
- **Porady finansowe** – pomoc wykwalifikowanych księgowych w rozwiązaniu problemów z zadłużeniem, kredytami, podatkami, planem emerytalnym, oszczędnościami na studia i nieruchomościami
- **Pomoc prawna** – porady telefoniczne z możliwością uzyskania skierowania do wykwalifikowanego adwokata na półgodzinną bezpłatną konsultację i następnie obniżone o 25% opłaty usług prawnych
- **Materiały on-line** – informacje ekspertów na temat problemów w relacjach, pracy, szkole, samopoczuciu, prawnych, finansowych i innych
- **Rozwiązania Work-Life** – możliwość uzyskania skierowania do wykwalifikowanej opieki nad dziećmi i osobami starszymi, nad zwierzętami, pomocy w przeprowadzce, większych zakupach, planowaniu studiów i naprawach w domu

Przekazujemy darowizny

Tylko w ostatnim tygodniu marca (23-31.03) Kopalnia Robinson przekazała na rzecz społeczności White Pine County (WPC):

- 80 posiłków do Centrum Seniora WPC oraz rękawiczki i pojemniki żywność – nasz program „Meals on Wheels” średnio tygodniowo dostarcza posiłki dla 120 seniorów
- 108 par gogli ochronnych dla aquaparku
- 400 talii kart do gry (Go Fish, Old Maid, Uno itp.) dla dzieci w wieku szkolnym z WPC
- 200 kombinezonów ochronnych do szpitala William Bee Ririe

Ponadto uczestniczymy w organizacji i zachęcamy naszych pracowników do przyłączania się do lokalnych zbiórek najpotrzebniejszych rzeczy – podstawowych środków higieny, ochrony zdrowia i żywności.

Wyniki KGHM za 2019 rok

KGHM z wyższą produkcją miedzi, rekordową produkcją srebra, wyższymi przychodami i EBITDA

Wyższa produkcja miedzi płatnej (+11 proc. do 702 tys. ton), rekordowa produkcja srebra (+18 proc. do 1.417 ton), wyższe o 11 proc. przychody Grupy Kapitałowej, o 5 proc. wyższa EBITDA oraz uruchomienie nowych inwestycji w oddziałach i konsekwentna realizacja strategii.

Wynik netto [mln PLN]

-14% R/R



1 421 mln PLN skonsolidowanego wyniku netto w 2019

Na obniżenie r/r wyniku netto Grupy Kapitałowej o 237 mln PLN, pomimo istotnie wyższych przychodów operacyjnych i dodatniego salda przychodów i kosztów finansowych, wpływ miały głównie:

- wyższe koszty podstawowej działalności operacyjnej
- niższy wynik z zaangażowania we wspólne przedsięwzięcia
- niższe przychody z różnic kursowych z wyceny aktywów i zobowiązań

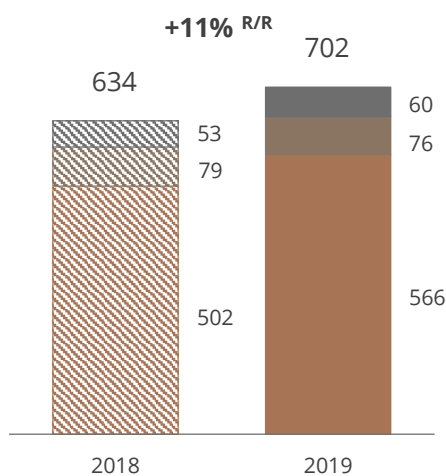
(1) Dotyczy ujęcia i odwrócenia strat z tytułu utraty wartości środków trwałych w budowie oraz wartości niematerialnych nieoddanych do użytkowania

Produkcja metali w 2019 roku

Więcej informacji w Centrum Wyników:

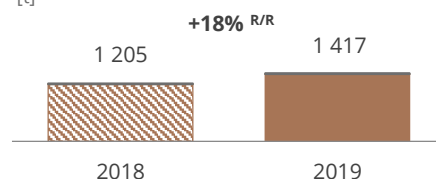
<https://kgmh.com/pl/inwestorzy/centrum-wynikow>

Produkcja miedzi płatnej [tys. t]

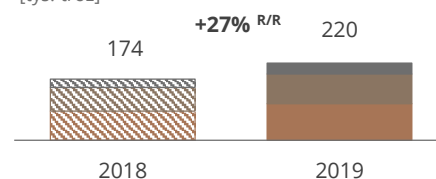


- Sierra Gorda (55%)
- KGHM INTERNATIONAL
- KGHM Polska Miedź S.A.

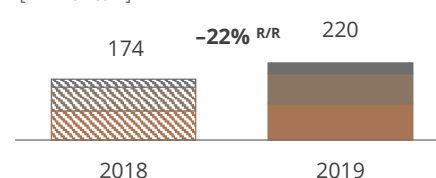
Produkcja srebra [t]



Produkcja TPM [tys. troz]



Produkcja molibdenu [mln funtów]



➤ Przekroczenie planu produkcji miedzi elektrolitycznej w KGHM Polska Miedź S.A. związane ze wzrostem dyspozycyjności ciągów technologicznych, w tym prawidłowej pracy instalacji do prażenia koncentratów miedzi

➤ Spadek produkcji miedzi w KGHM INTERNATIONAL spowodowany mniejszą produkcją w Zagłębiu Sudbury oraz kopalni Franke

➤ Wzrost produkcji miedzi płatnej w kopalni Sierra Gorda w wyniku większego wydobycia i przerobu rudy oraz wyższej zawartości miedzi w rudzie

KALENDARZ WYDARZEŃ INWESTORSKICH

Wydarzenia dla inwestorów indywidualnych:
WallStreet, Dzień Inwestora Indywidualnego – jesień 2020 roku

Kalendarz ramowy konferencji

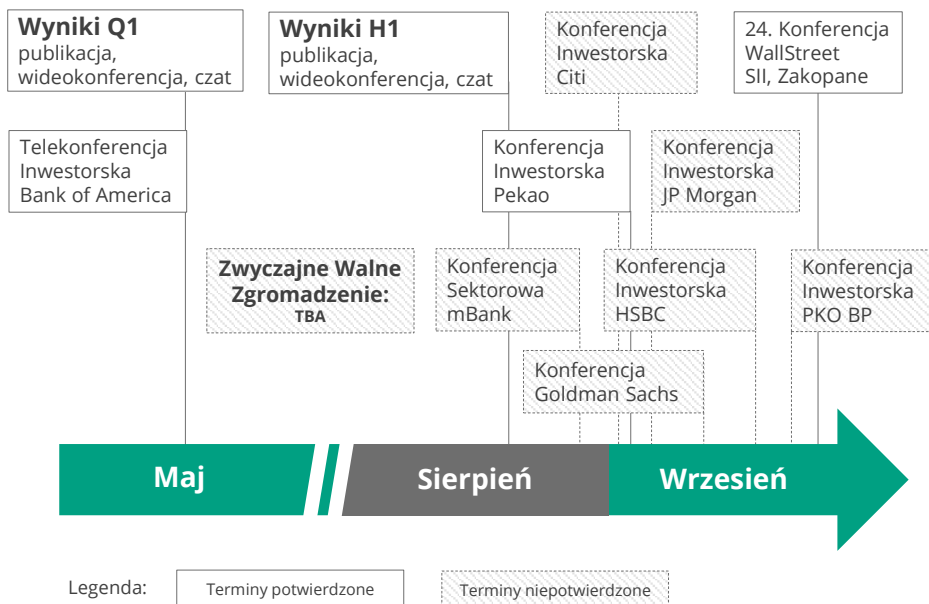
- opracowany na podstawie wydarzeń z roku poprzedniego. Ostateczne terminy konferencji zostaną podane przez organizatorów.



KGHM w TV Silesia

O tym jak powstaje miedź i jak trafia do odbiorców na całym świecie opowiada najnowszy odcinek programu „Fabryki w Polsce” poświęcony KGHM. Premierowa emisja oraz powtórki:

- wtorek 7 kwietnia – godz. 17:30
- środa 8 kwietnia – godz. 5:55 (powtórka)
- piątek 10 kwietnia – publikacja na YouTube: https://www.youtube.com/channel/UCzP_5Albvh2twF7b5iTU1FQ
- wtorek 14 kwietnia – godz. 17:20 (powtórka)



STREFA
INWESTORÓW

Zapis ostatniego czatu inwestorskiego z CFO KGHM pod linkiem strefainwestorow.pl



Fragment dyskusji z czatu:

Analitik: Czy aktualna sytuacja związana z COVID-19 wpłynęła już na zmianę założeń do budżetu za 2020 rok, opublikowanych w raporcie rocznym za 2019 r.? Jeśli tak, to w jaki sposób?

Prof. Katarzyna Kreczmańska-Gigol, CFO: Nie wpłynęła i nie zmieniamy założeń, na bieżąco monitorujemy sytuację, która jak Państwo widzicie jest bardzo gwałtowna, trudna i nieprzewidywalna. Produkcja i sprzedaż, zgodnie z opublikowanym właśnie raportem za luty br. utrzymuje się na bardzo dobrych poziomach, nie odczuwamy wpływu nowej sytuacji na te parametry. Zgodnie z przepisami, jeżeli zajdzie konieczność zmiany elementów Budżetu, będziemy o tym informować rynek.

Gość: Czy w tym roku będzie wypłacona dywidenda?

CFO: To nie jest jeszcze moment, kiedy taką deklarację można komunikować. Po pierwsze, nie wiemy jak rozwinie się sytuacja z kryzysem związanym z epidemią i jego skutkami po drugie jest za wcześnie na konkretną odpowiedź na tak zadane pytanie. Polityka dywidendowa KGHM wciąż obowiązuje a my, jako Zarząd, jesteśmy pozytywnie nastawieni do mechanizmu z niej wynikającego. Teraz jednak musimy przejść przez trudne chwile, musimy bacznie przyglądać temu co przed nami. Ostateczna decyzja i tak będzie należała do Walnego Zgromadzenia Akcjonariuszy KGHM.

RYNEK METALI – KLUCZOWE WYDARZENIA NA ŚWIECIE

(Raport z 30 marca 2020 roku)

Skrót informacji z Biuletynu Rynkowego KGHM:

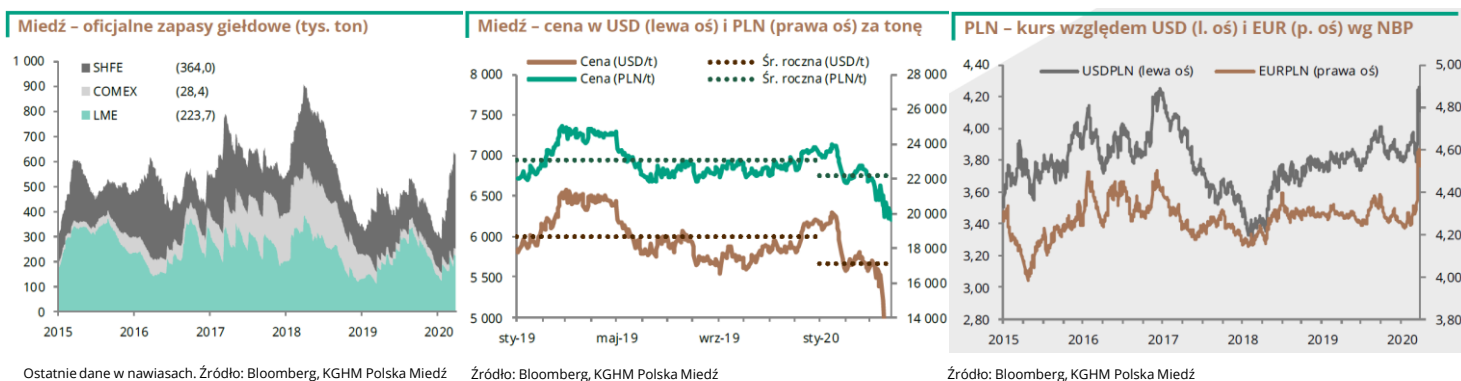
<https://kgmh.com/pl/inwestorzy/informacje-dla-inwestora/biuletyn-rynkowy>

➤ **Miedź:** W Chile, Codelco, jak inne firmy górnicze, podjęło działania łagodzące konsekwencje epidemii, zmniejszając liczbę pracujących i zawieszając prace konstrukcyjne w trzech dużych projektach inwestycyjnych. Z kolei Peru może odnotować pierwszy od ponad dwóch dekad ujemny wzrost gospodarczy, gdyż jako drugi największy producent miedzi na świecie, boleśnie odczuwa skutki globalnej pandemii koronawirusa i jej szkodliwego wpływu na obniżenie popytu na towary.

➤ **Metale szlachetne:** W Ekwadorze największe kopalnie złota i miedzi zmniejszyły liczbę pracowników i ograniczą operacje do minimum. W USA, obawy o ograniczenie dostępności fizycznego złota w formie akceptowanej na COMEX wpłynęły na znaczny wzrost notowań kontraktów futures na złoto ponad londyńską cenę spot.

➤ **Ropa naftowa:** Arabia Saudyjska utrzymała swoją pozycję w wojnie cenowej i nie podjęła próby dialogu z Rosją. Z kolei rosyjski wiceminister energii Pavel Sorokin stwierdził, że cena ropy 25 USD za baryłkę jest dla Rosji uciążliwa, ale nie jest katastrofą.

➤ **USA:** Pakiet podpisany przez prezydenta Trumpa zapewnia około 500 mld USD kredytów i innej pomocy dla dużych firm, w tym 62 mld USD dla sektora lotniczego, a także miast i stanów borykających się z problemami finansowymi związanymi z wirusami. Obejmuje pomoc w wysokości 350 miliardów dolarów dla małych firm i oferuje 1200 USD bezpośrednich płatności dla amerykańskich dorosłych obywateli o średnich i niskich dochodach oraz 500 USD na każde dziecko.



Ceny kluczowych metali podstawowych i szlachetnych, kursy walutowe oraz pozostałe ważne czynniki rynkowe

(na dzień: 27-mar-20)

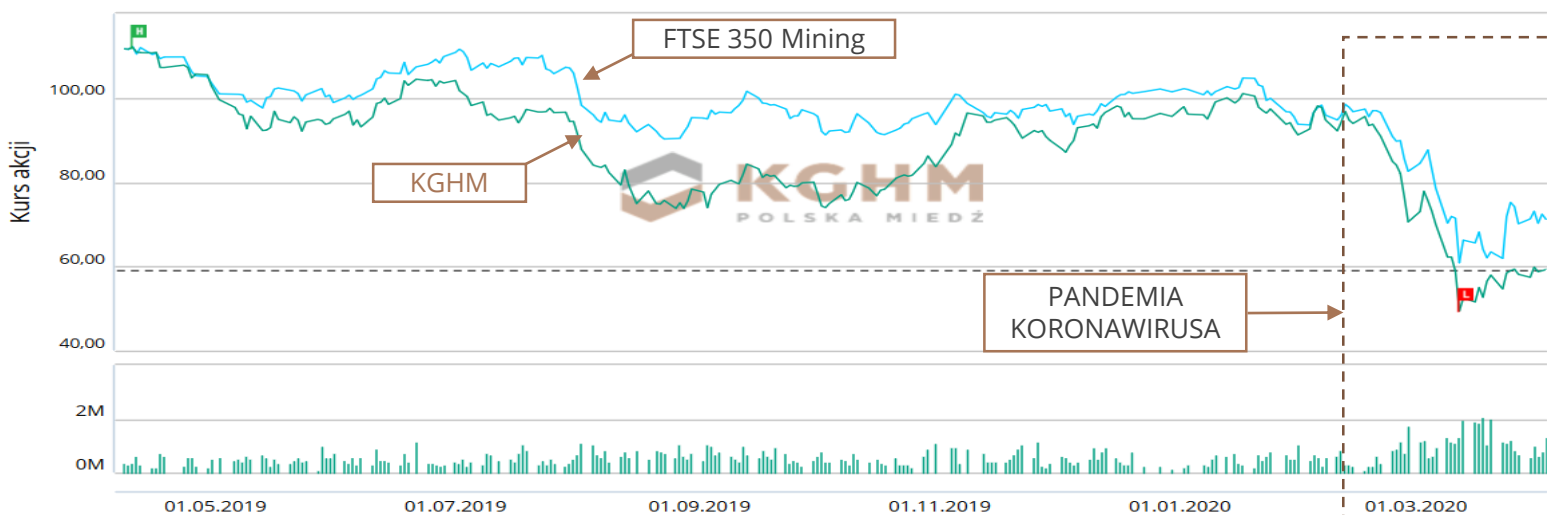
	Cena	Zmiana ceny ¹				Od początku roku ³		
		2 tyg.	pocz. kw.	pocz. roku	1 rok	Średnia	Min.	Maks.
LME (USD/t; Mo w USD/funt)								
Miedź	4 774,00	▼ -8,4%	▼ -22,4%	▼ -22,4%	▼ -25,2%	5 664,23	4 617,50	6 300,50
Molibden	8,81	▼ -3,7%	▼ -4,2%	▼ -4,2%	-	9,75	8,81	10,90
Nikiel	11 225,00	▼ -4,7%	▼ -19,8%	▼ -19,8%	▼ -12,2%	12 769,77	11 055,00	14 290,00
LBMA (USD/troz)								
Srebro	14,32	▲ 10,4%	▼ -20,7%	▼ -20,7%	▼ -5,8%	17,00	12,01	18,78
Złoto ²	1 617,30	▲ 8,7%	▲ 6,2%	▲ 6,2%	▲ 24,9%	1 581,81	1 474,25	1 683,65

⁰ zmiana w okresie: 2 tyg. = dwóch tygodni; pocz. kw. = od początku kwartału; pocz. roku = od początku roku; 1 rok = jednoroczna
¹ użyto dziennych cen na zamknięcie. ² ostatnia kwotowana cena. ³ fixingi banków centralnych (Bank of China HK dla USD/CNY).
 Źródło: Bloomberg, KGHM Polska Miedź

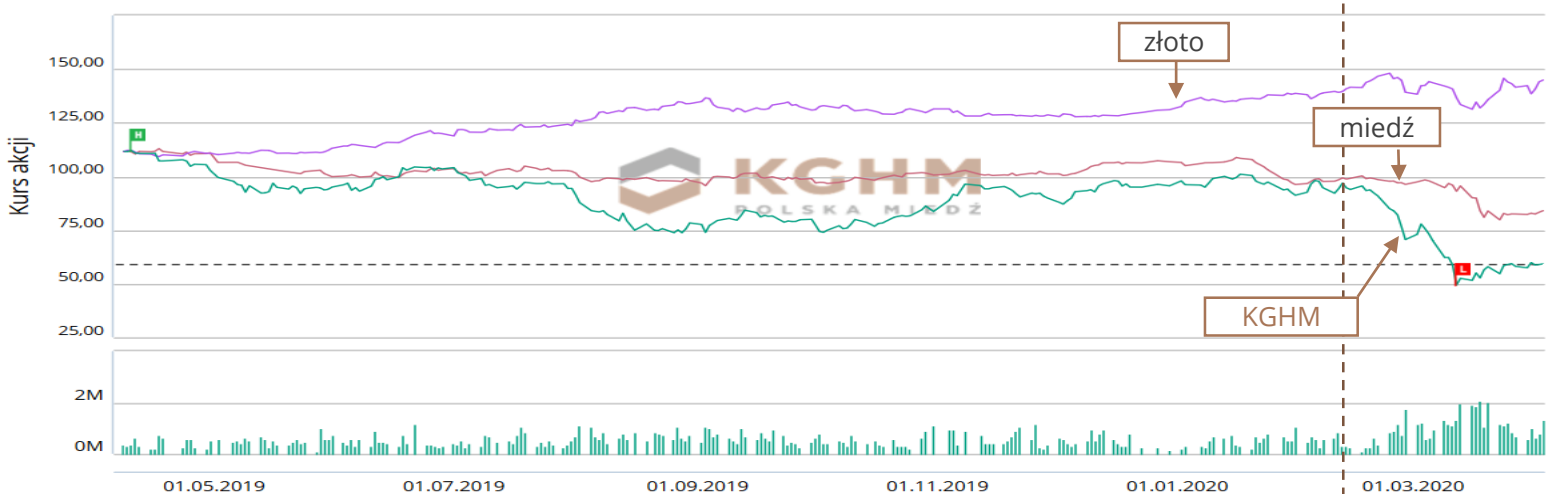
RYNKI VERSUS NOTOWANIA KGHM

(z 6 kwietnia 2020 roku)

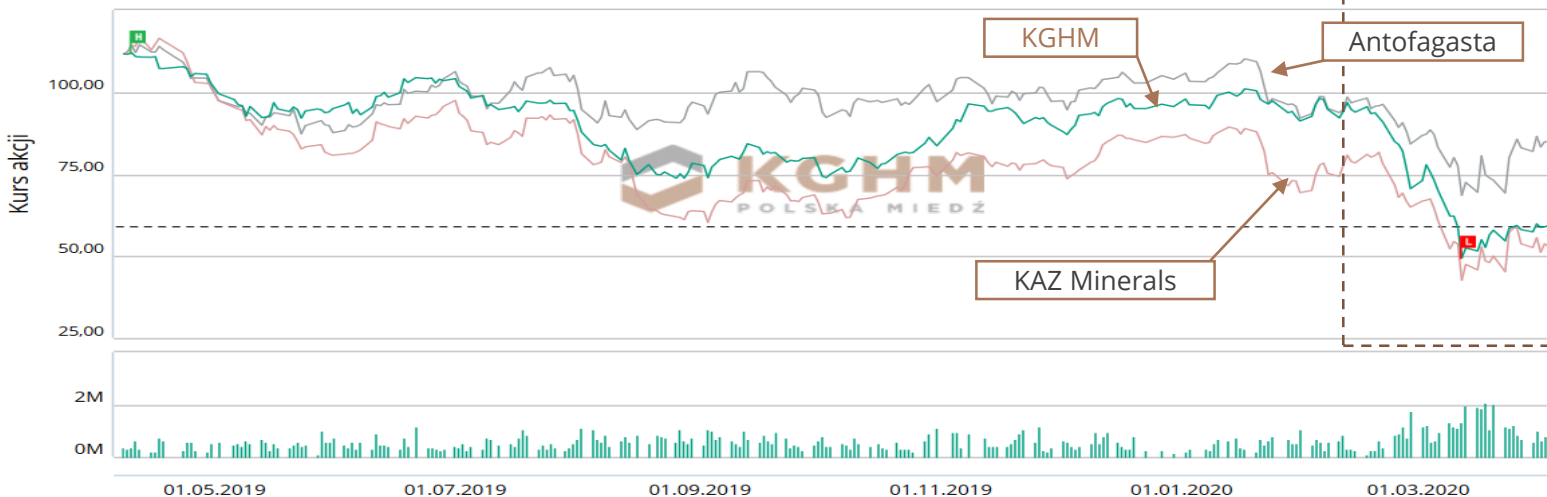
KGHM versus FTSE 350 Mining



KGHM versus metale



KGHM versus wybrane spółki porównawcze



Aby zobaczyć więcej statystyk rynkowych odwiedź nasze interaktywne narzędzie do analizy kursu giełdowego: <https://kg hm.com/pl/inwestorzy/akcje-kg hm/wykres-kursu-akcji>