



DOBRE PRAKTYKI CSR KGHM

w 2023 roku



ZDROWIE
FIZYCZNE



ZDROWIE
PSYCHICZNE



EDUKACJA



KOMPETENCJE
PRZYSZŁOŚCI



WIĘZI
SPOŁECZNE



TOŻSAMOŚĆ



EMPATIA



EKOLOGIA



KORPORACYJNE



DOBRE PRAKTYKI CSR KGHM

Szanowni Państwo,

witam Wszystkich we wspaniałym świecie wartości, zaangażowania społecznego i troski o ludzi, którymi kieruje się KGHM. Publikacja jest nie tylko zapisem naszych działań, ale hołdem dla Rodziny Polskiej Miedzi, która skupia naszych pracowników, ich rodziny, przyjaciół i znajomych. Zagłębie Miedziowe to jak zobaczycie nie tylko miejsce, w którym wydobywamy skarby ziemi, to przede wszystkim społeczność ludzi, którzy są niezawodni i oddani najważniejszym wartościom.



W KGHM doskonale wiemy, że rozwój gospodarczy i społeczny idą w parze, a nasze zaangażowanie w programy społecznej odpowiedzialności biznesu to inicjatywy dotyczące m.in. rodzicielstwa zastępczego, promowania zdrowego trybu życia, badań medycznych czy współpracy i pomocy drugiemu człowiekowi. Jesteśmy przekonani, że równoczesna troska o rozwój KGHM oraz troska o ludzi i środowisko przynosi najlepsze efekty i międzynarodowy sukces KGHM. W bilansie można znaleźć nasze działania edukacyjne, zdrowotne, kulturalne czy sportowe. Dzielimy się dobrem z pracownikami Polskiej Miedzi i mieszkańcami regionu zdając sobie sprawę z odpowiedzialności i oczekiwań społecznych.

KGHM to największy pracodawca na Dolnym Śląsku, a nasza załoga to nasz najcenniejszy kapitał. Razem z samorządami i organizacjami pozarządowymi budujemy wspólnotę i przyjazny region, w którym przeszłość i teraźniejszość łączą się w naszych programach i projektach prospołecznych. Inicjatywy zaprezentowane w publikacji tworzą opowieść o ludziach, dla których społeczna odpowiedzialność biznesu to nie puste słowa, ale sposób bycia i działania. KGHM to nie tylko światowy lider branży wydobywczej, to także wspólnota ludzi, których łączy przekonanie, że budowa Małych Ojczyzn musi się opierać na zrównoważonym i przyjaznym otoczeniu. Jeden z mierników efektywności, wpisany do strategii spółki dotyczy wolontariatu pracowniczego. Dlatego też warto podkreślić wzrost liczby akcji wolontariackich. W 2023 roku zorganizowaliśmy 310 akcji, w których udział wzięło 2635 wolontariuszy. Publikacja jest zbiorem naszych działań i inspiracją do dalszej pracy.

Odkrywajcie nasze programy, zobaczcie jaki mamy wpływ na mieszkańców Zagłębia Miedziowego i pozytywne zmiany, które zaszły dzięki naszym projektom. Świat prospołecznych programów KGHM to świat, w którym liczy się każdy człowiek, każda inicjatywa, która odpowiada na aktualne wyzwania i przyszłe działania wzmacniające Naszą troskę o człowieka, rodzinę i środowisko.

Tomasz Zdzikot

Prezes Zarządu KGHM Polska Miedź S.A.

SPIIS TREŚCI

| | |
|---------------|---|
| ■ Wstęp | 3 |
|---------------|---|

ZDROWIE FIZYCZNE

| | |
|---|----|
| ■ Bieg Piastów Jakuszyce | 6 |
| ■ Nordic Walking | 7 |
| ■ Gimnastyka seniorów | 8 |
| ■ Pływanie dla dzieci | 9 |
| ■ Miedziane Rywalizacje | 10 |
| ■ Akademia i Klub piłkarski KGHM Zagłębie Lubin | 11 |
| ■ Szczyptorniści MKS Zagłębie Lubin | 13 |
| ■ Koszykarki KGHM BC Polkowice | 14 |
| ■ Siatkarze KGHM Cuprum Lubin | 15 |
| ■ Ogólnopolskie i lokalne wydarzenia sportowe | 16 |
| ■ Wsparcie profilaktyki zdrowotnej | 17 |
| ■ Różowy Październik i Wąsopad – Movember | 18 |

ZDROWIE PSYCHICZNE

| | |
|---|----|
| ■ Tydzień Walki z Depresją | 19 |
| ■ Poradnictwo, mediacje, terapie, grupy wsparcia | 20 |
| ■ Benefit pracowniczy obejmujący wsparcie psychologiczne dla pracowników i ich rodzin ... | 21 |

EDUKACJA

| | |
|--|----|
| ■ Akademia KGHM | 22 |
| ■ Szkoła Rodziców i Wychowawców | 23 |
| ■ Program Wzmacniania Rodziny | 24 |
| ■ Strefa Profilaktyki | 24 |
| ■ Archipeląg Skarbów i Gwiazda Mocy | 25 |
| ■ Program Leader100 w szkołach | 26 |
| ■ Poradnik „Dzieci w wirtualnej sieci” | 26 |

KOMPETENCJE PRZYSZŁOŚCI

| | |
|--|----|
| ■ Klasy patronackie | 27 |
| ■ Współpraca ze szkołami wyższymi | 28 |
| ■ Cyfrowa Przyszłość Miedzi | 29 |
| ■ Neuroróżnorodność – Siła różnic, czyli jak tworzyć środowisko pracy czerpiące z potencjałów .. | 30 |



WIĘZI SPOŁECZNE

| | |
|--|----|
| ■ KGHM na rzecz samorządów Zagłębia Miedziowego | 31 |
| ■ Wsparcie eksperckie dla samorządów | 32 |
| ■ Miasto i firma doceniają rodziców | 33 |
| ■ Działania na rzecz dzieci, młodzieży i dorosłych | 34 |
| ■ Integracja pokoleń | 35 |

TOŻSAMOŚĆ

| | |
|--|----|
| ■ Aplikacja turystyczna naMIEDZI..... | 36 |
| ■ Ratowanie zabytków | 37 |
| ■ „W cieniu Kolegiaty” w Głogowie | 38 |
| ■ Festiwal „Srebro” w Galerii Sztuki w Legnicy | 39 |

EMPATIA

| | |
|---|----|
| ■ 105 tysięcy zł na domy dziecka za wypełnione za ankiety | 40 |
| ■ Kampania „Mie(dź) Rodzinę” wspiera rodziców zastępczych | 41 |
| ■ Pączek ze szlachetnym nadzieniem | 42 |
| ■ Z sercem na dłoni – Wolontariat KGHM | 43 |
| ■ Siła serc i rąk wolontariuszy KGHM | 44 |
| ■ Bijemy rekordy i dzielimy się dobrem | 45 |
| ■ Kluby krwiodawców zjednoczone w jednym celu | 46 |

EKOLOGIA

| | |
|---|----|
| ■ Wykorzystanie surowców stanowiących odpad | 47 |
| ■ Zagospodarowanie złomów | 48 |
| ■ Elektromobilność i niskoemisyjne maszyny górnicze | 48 |
| ■ Energia ze źródeł własnych oraz OZE | 49 |
| ■ Redukcja emisji z hut | 50 |
| ■ „Zielony peleton” KGHM | 51 |
| ■ Tysiące dębów od KGHM w Międzynarodowym Dniu Ziemi | 52 |
| ■ Hektary dla natury | 53 |
| ■ Miedziowe Pszczoły w pasiekach przy oddziałach KGHM | 54 |
| ■ „KGHM dla sokołów” | 55 |

KORPORACYJNE

| | |
|--|----|
| ■ Dwie Godziny dla Rodziny | 56 |
| ■ Prezent z okazji urodzenia dziecka dla pracowników..... | 57 |
| ■ Warsztaty Tato.Net | 58 |
| ■ Klub Czytelnika KGHM | 59 |
| ■ Kampania „Mie(dź) apetyt na czytanie” | 60 |
| ■ W niebieskim świecie – warsztaty o osobach ze spektrum autyzmu | 62 |





BIEG PIASTÓW JAKUSZYCE

Bieg Piastów w Jakuszycach, którego sponsorem od lat jest KGHM Polska Miedź S.A., to zawody sportowe w odświeżeniu zimowej, letniej i jesiennej. Bieg Piastów to nie tylko miejsce, zapis w kalendarzu czy wyniki i organizatorzy, lecz przede wszystkim stan umysłu: wielkie serca zawodników, pełne ambicji i pozytywne emocje!

Zimowy Bieg Piastów to jedyny w Polsce i jeden z nielicznych w tej części Europy, narciarskich biegów masowych, zaliczany do prestiżowej serii Worldloppet.

Impreza jest organizowana przez setki osób, które wspierają liczni wolontariusze, w tym pracownicy KGHM Polska Miedź S.A.

Gdy w 1976 roku odbyła się pierwsza edycja Biegu Piastów, która miała być polską wersją wielkich, masowych biegów w Szwecji i Niemczech, wzięło w niej udział 518 osób. W 1979 r. uczestników było już około 7 tysięcy osób.

Po ponad 40 latach od debiutu, Bieg Piastów przyciąga zawodników z 30 krajów z pięciu kontynentów, a jego frekwencja jest dziesięć razy wyższa, niż w pierwszej edycji.

Od 2022 r. na kolejne edycje Biegu Piastów zapraszani są także przedstawiciele Rodzin Zastępczych w ramach kampanii KGHM Mie(d)z Rodzinę, a dodatkowo na Polanie Jakuszyckiej organizowana jest Strefa Rodziny, zapewniająca atrakcje i animacje dla najmłodszych.

Bieg Piastów to wydarzenie, które wykracza poza definicję imprezy sportowej. To od lat spotkanie tysięcy ludzi z całego świata, którzy dzielą wspólną pasję i cieszą się aktywnością na poziomie i zawodowym, i amatorskim. Wśród nich i dla nich co roku pracują wolontariusze KGHM. Nasi pracownicy startują w zawodach, ale też dopingują zawodników. Współpraca miedziovej spółki i Biegu Piastów to idealny przykład odpowiedzialności społecznej i działań dla mieszkańców całej Polski i nie tylko.

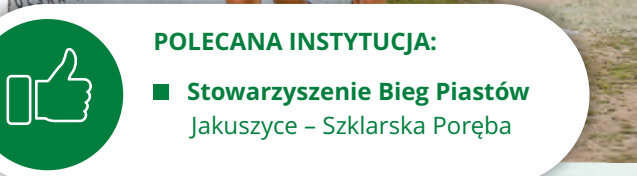


Kamil Kowalczyk

dyrektor naczelny do spraw komunikacji KGHM Polska Miedź S.A.



- Zimowy Bieg Piastów - narciarskie biegi w zimie
- Letni Bieg Piastów - biegi i nordic walking w sierpniu
- Rowerowy Bieg Piastów - jesień



POLECANA INSTYTUCJA:

- Stowarzyszenie Bieg Piastów Jakuszyce – Szklarska Poręba





NORDIC WALKING

Jednym z cyklicznych działań prozdrowotnych KGHM jest uruchomiony prawie dziesięć lat temu program EKO-Zdrowie. W ramach niego organizowane są: zajęcia nordic walking dla dorosłych, gimnastyka rekreacyjna dla seniorów oraz lekcje nauki pływania dla dzieci.

W treningach nordic walking udział mogą wziąć osoby, które ukończyły 30-ty rok życia. Program zakłada cykliczne zajęcia obejmujące naukę i doskonalenie technik marszu ze specjalnymi kijami, prowadzone przez wykwalifikowanych instruktorów. W 2023 r. spotkania w ramach programu odbywały się w czterech miastach regionu miedziowego: Głogowie, Legnicy, Lubinie i Polkowicach.

Nordic walking wpływa na organizm podobnie do biegania, ale nie obciąża nadmiernie stawów i kręgosłupa. Odciąża za to stawy biodrowe, kolanowe i lędźwiowy odcinek kręgosłupa, rozluźnia napięcie mięśni barków, szyi i grzbietu. Poza tym nie wymaga specjalistycznego sprzętu oraz w bezpieczny sposób (z niewielkim ryzykiem kontuzji) angażuje do 90 % mięśni ciała.

Do tej pory odbyło się 14 edycji projektu Nordic Walking, w których uczestniczyło ponad 1 900 osób.





GIMNASTYKA DLA SENIORÓW

Gimnastyka rekreacyjna z użyciem specjalistycznych hamaków to projekt KGHM przeznaczony dla seniorów w wieku 55-80 lat, realizowany w kilku miastach regionu. W 2023 r. ćwiczenia odbyły się w Głogowie, Legnicy i Lubinie.

Zajęcia odbywają się z udziałem instruktorów ruchu i lekarzy rehabilitantów. Projekt posiada rozbudowany program. Uczestnicy w pierwszej kolejności przechodzą kwalifikację lekarską. Następnie realizują szereg zajęć i ćwiczeń z użyciem specjalistycznych hamaków oraz ogólnorozwojowego sprzętu gimnastycznego m.in.: taśm, drążków, piłek czy ścieżki airtrack.

Projekt specjalistycznych zajęć gimnastycznych niesie ze sobą wiele korzyści zdrowotnych m.in.: wzmacnia i rozciąga mięśnie, pozytywnie wpływa na pracę stawów, poprawia krążenie krwi oraz stymuluje pracę układu odpornościowego.

Do tej pory w czterech edycjach projektu udział wzięło około 350 osób.



Program ćwiczeń, dobór rekwizytu do gimnastyki i zastosowane techniki ćwiczeń zostały dostosowane do indywidualnych potrzeb uczestników zakwalifikowanych do programu. Spotkania z coachem zdrowia - psychodietetykiem wspierały uczestników programu w budowaniu odporności psychofizycznej, zdobywaniu pewności siebie, wzmocnieniu zaangażowania i motywacji do zmiany nawyków zdrowotnych oraz realizowaniu procesu dochodzenia do własnych, skutecznych rozwiązań problemów w obszarze zdrowia. Program wspierał zdrowy styl życia Seniorów i pozwolił na budowanie dobrych relacji wśród uczestników projektu.



Beata Zając

prezes zarządu Fundacji Wspierania Kultury Ruchu OCELOT





PŁYWANIE DLA DZIECI

Nauka pływania zakłada cykliczne lekcje podstaw pływania dla dzieci w wieku 5-10 lat. Zajęcia odbywają się w krytych pływalniach kilku miast Zagłębia Miedziowego: w Chojnowie, Legnicy, Lubinie, Polkowicach, Głogowie i Rudnej. Dzieci nabywają podstawowych umiejętności poruszania się w wodzie pod okiem wykwalifikowanych instruktorów z klubów pływackich regionu. Pływanie to sport polecany szczególnie najmłodszym. Pomaga zadbać o prawidłową postawę ciała i skorygować skrzywienie kręgosłupa. Dzięki tej dyscyplinie dziecko zdrowo się rozwija, jest sprawne fizycznie, ma dobrą kondycję oraz koordynację ruchową. Zajęcia w wodzie mają również bardzo pozytywny wpływ na układ oddechowy i krążeniowy.

W 2023 r. projekt został rozbudowany poprzez powiększenie liczby uczestników. W sześciu miastach regionu w lekcjach pływania wzięło udział niemal 200 dzieci więcej niż w dotychczas organizowanych zajęciach.

Do tej pory odbyło się 11 edycji projektu nauki pływania, w których uczestniczyło około 3 500 dzieci. W 2023 r. w zajęciach udział wzięła rekordowa liczba 540 uczestników, niemal o 200 więcej niż w latach wcześniejszych.

3 500

młodych pływaków
w Zagłębiu Miedziowym

5-80

tyle lat mają uczestnicy
programu EKO-Zdrowie



ZDROWIE FIZYCZNE



„MIEDZIANE RYWALIZACJE”

„Miedziane Rywalizacje” są jednym z prowadzonych przez Spółkę programów Społecznej Odpowiedzialności Biznesu. W bieżącym roku finansowe wsparcie otrzymała rekordowa liczba 30 sportowców. To największa liczba stypendystów od 2019 roku, kiedy program został uruchomiony. Do opracowania tegorocznej listy stypendystów Miedzianych Rywalizacji, wzorem poprzednich lat, zostali zaproszeni pracownicy KGHM, mieszkańcy Zagłębia Miedziowego, którzy mogli przysłać kandydatury na dedykowaną skrzynkę mailową. Dodatkowo program zyskał wsparcie także Ministerstwa Sportu i Turystyki oraz Ministerstwa Obrony Narodowej. Środki przyznawane są za wybitne osiągnięcia sportowe i systematyczną pracę nad zdobywaniem i osiąganiem coraz lepszych wyników w swojej dyscyplinie. Bezpośrednie finansowanie utalentowanych zawodników jest niezwykle ważną częścią strategii rozwoju KGHM oraz działań z obszaru społecznej odpowiedzialności biznesu.



Wspieramy drogę do sukcesu dla zawodników z całego kraju. Wiem jedno: wspólnie możemy wszystko, możemy zdobywać sportowe cele, budować charaktery i umiejętności, dzięki którym będziecie sięgać po zwycięstwa. KGHM będzie Waszym partnerem na tej drodze.



Tomasz Zdzikot

prezes zarządu KGHM Polska Miedź S.A.

Wśród tegorocznych stypendystów „Miedzianych Rywalizacji” znaleźli się m.in. wioślarze Fabian Barański, Mateusz Biskup, Dominik Czaja i Mirosław Ziętarski, sportowcy, którzy będą reprezentować Polskę podczas Igrzysk Olimpijskich w Paryżu: Klaudia Breś (strzelectwo sportowe), Natalia Kochańska (strzelectwo), Aleksandra Lisowska (maraton), Adrianna Sułek (lekkoatletyka). KGHM wspiera również Aleksandrę Mirosław, aktualną rekordzistkę świata w sportowej wspinaczce. Wśród stypendystów nie zabrakło też kajakarza (Przemysław Korsak), lekkoatletów (Wojciech Nowicki), czy szermierzy (Julia Walczyk – Klimaszuk).

Po raz pierwszy miedziowa spółka rozszerzyła listę stypendystów także o osoby z niepełnosprawnością. Stypendium otrzymał Tomasz Roźniatowski, weteran misji w Afganistanie, aktualnie zawodnik w dyscyplinie taekwondo paraolimpijskie.



Przedstawiam Wam mojego nowego partnera w drodze do Igrzysk Olimpijskich w Paryżu. Jestem bardzo dumna, że dostałam taką szansę i wiem, że wykorzystam ją najlepiej jak będę potrafiła w przygotowaniach do Igrzysk Olimpijskich. Teraz nie pozostaje nic innego jak brać się porządnie do roboty i walczyć o kolejne marzenia.

Aleksandra Lisowska

o współpracy z KGHM Polska Miedź S.A.





AKADEMIA I KLUB KGHM ZAGŁĘBIE LUBIN



KGHM Zagłębie Lubin jest jednym z wiodących klubów sportowych w kraju. Jego historia sięga 1946 r. Za złoty okres klubu niewątpliwie uznaje się lata 60., kiedy to po raz pierwszy w naszym regionie odkryto złoża miedzi i utworzono lubiński kombinat. Od tamtego czasu KGHM Polska Miedź S.A. jest właścicielem i głównym sponsorem klubu, który w trakcie ponad 75-letniej historii dwukrotnie wywalczył mistrzostwo Polski, Superpuchar kraju, a także reprezentował Polskę na arenie europejskiej.

Należąca do klubu **Akademia Piłkarska KGHM Zagłębie Lubin** kontynuuje bogate tradycje szkolenia młodzieży w Lubinie. W 2014 roku dzięki wsparciu KGHM otwarto jeden z najnowocześniejszych kompleksów treningowych w Polsce. Dziś blisko 300 adeptów trenuje codziennie w klubowej szkółce, aby wzbic się na najwyższy piłkarski poziom. Do szerokiego grona absolwentów lubińskiej szkółki należą między innymi tacy zawodnicy jak: Konrad Forenc, Dominik Hładun, Damian Oko, Bartłomiej Kłudka, Łukasz Poręba, Bartosz Slisz, Tomasz Pieńko, Arkadiusz Woźniak, Jarosław Jach, Jarosław Kubicki czy Adrian Bład. Ponadto lata szkolenia w Akademii Piłkarskiej KGHM Zagłębie mają za sobą: piłkarz włoskiego Napoli Piotr Zieliński, Krzysztof Piątek grający w Istanbul Başakşehir, Bartosz Białek występujący w koszulce KAS Eupen oraz Filip Jagiełło, który obecnie reprezentuje barwy FC Genoa. Od początku 2021 roku Akademia Piłkarska KGHM Zagłębie posiada Złoty Certyfikat w Programie Certyfikacji Szkółek Piłkarskich PZPN. Klub KGHM Zagłębie Lubin może poszczycić się wspaniałym stadionem o powierzchni 6,48 ha mogącym pomieścić na trybunach 16 086 kibiców. W 2023 r. stadion ten dołączył do elitarnego grona obiektów sportowych posiadających sponsora i unikalną nazwę KGHM Zagłębie Arena.

Najważniejsze sukcesy Akademii Piłkarskiej KGHM Zagłębie Lubin:

- Awans drużyny KGHM Zagłębie II Lubin na poziom 2 Ligi Piłkarskiej 2021/2022
- Mistrzostwo Polski Juniorów 2009/2010 i 2010/2011
- Mistrzostwo Młodej Ekstraklasy 2009/2010 i 2010/2011
- Mistrzostwo Centralnej Ligi Juniorów U-18 2021/2022
- Mistrzostwo Centralnej Ligi Juniorów U-17 2021/2022
- Mistrzostwo Centralnej Ligi Juniorów U-15 2017/2018 i 2020/2021
- III miejsce w Centralnej Lidze Juniorów U-18 2018/2019 i 2019/2020
- III miejsce w Centralnej Lidze Juniorów U-17 2018/2019 i 2022/2023
- Uczestnictwo zespołu U-19 w elitarnych rozgrywkach UEFA Youth League



**TOP 5 transferów adeptów Akademii Piłkarskiej KGHM Zagłębie Lubin:**

- Bartosz Białek WfL Wolfsburg (Niemcy) - 5 mln euro
- Filip Jagiełło, FC Genua (Włochy) - 1,5 mln euro
- Jarosław Jach, Crystal Palace (Anglia) - 2,75 mln euro
- Łukasz Łakomy, SC Young Boys (Szwajcaria) - 1,4 mln euro
- Bartosz Slisz, Legia Warszawa (Polska) - 1,6 mln euro

Akademia Piłkarska KGHM Zagłębie Lubin w liczbach:

- 300** tytułu **adeptów** piłki nożnej **trenuje na co dzień** w Akademii
- 2** liczba **certyfikacji**, którymi może pochwalić się Akademia: Złota Gwiazdka PZPN i Certyfikacja Double Pass
- 15** tyle **grup treningowych** jest w Akademii, w tym sekcja dziewczęca
- 3** liczba **drużyn Akademii** występujących w **Centralnej Lidze Juniorów** (U-18, U-17 i U-15)
- 19** taką **średnią wieku** ma **drugi zespół KGHM Zagłębia Lubin** występujący w II lidze
- 47** liczba osób pracujących w Akademii. Licencje trenerskie UEFA: 1 - UEFA PRO, 5 - UEFA A Elite Youth, 2 - UEFA Goalkeeper A, 12 - UEFA A, 10 - UEFA B, 2 - UEFA Goalkeeper B i 2 - UEFA Grassroots C
- 15** tytułu **adeptów** Akademii jest w **kadrze pierwszej drużyny KGHM Zagłębie Lubin**
- 55** tytułu **adeptów** (licząc od rocznika 1990) **ma za sobą debiut w Ekstraklasie**
- 8** **pełnowymiarowych boisk** posiada Akademia (w tym 2 sztuczne i 4 oświetlone)
- 1** **każdego roku** co najmniej jeden adept Akademii **debiutuje w najwyższej klasie rozgrywkowej**

Zarówno moim zadaniem, jak i wszystkich pracowników Akademii jest szkolić młodych graczy tak, aby dostarczyć jak najwięcej zdolnych zawodników do pierwszej drużyny KGHM Zagłębie Lubin. Największą satysfakcję każdemu z nas daje widok naszego wychowanka na boisku pierwszego zespołu.

**Adam Buczek**

dyrektor Akademii Piłkarskiej KGHM Zagłębie Lubin

**INWESTUJEMY W MŁODE TALENTY!**



SZCZYPIORNIŚCI KGHM MKS ZAGŁĘBIE LUBIN



KGHM konsekwentnie promuje profilaktykę zdrowotną i aktywny styl życia wśród mieszkańców Zagłębia Miedziowego. W ramach miedziowego programu EKO-Zdrowie do różnych form aktywności ruchowej zachęcają szczypiornistki i szczypiornicy z klubu MKS Zagłębie Lubin.

Od sezonu 2023/2024 KGHM Polska Miedź S.A. jest sponsorem tytularnym drużyny piłkarek ręcznych. Zespół w minionych rozgrywkach wywalczył trzecie z rzędu, a czwarte w historii mistrzostwo Polski. Oprócz złotych medali Miedziowe mają na swoim koncie także 13 srebrnych i cztery brązowe medale oraz osiem krajowych pucharów. To czyni KGHM MKS Zagłębie Lubin jednym z najbardziej utytułowanych klubów w naszym kraju.

Dzięki sukcesom na arenie krajowej i zdobyciu kolejnego mistrzostwa Polski KGHM MKS Zagłębie Lubin w obecnym sezonie występuje w prestiżowych rozgrywkach EHF Champions League, gdzie ma okazję rywalizować z najlepszymi zespołami na świecie, w tym drużynami z Danii, Norwegii, Węgier, Słowenii oraz Francji.

W obecnym sezonie KGHM MKS Zagłębie Lubin po raz kolejny jest w gronie głównych kandydatów do zdobycia mistrzostwa Polski.

Najlepsze zawodniczki i zawodnicy wiedzą, jak efektywnie dysponować swoim czasem i jakie korzyści dla naszego zdrowia niesie ruch na świeżym powietrzu. W specjalnie przygotowanych dla KGHM spotach piłkarki i piłkarze ręczni Zagłębia namawiają do plenerowej aktywności.

Regularne bieganie, jazda na rowerze czy sprawdzenie swoich możliwości w siłowniach na świeżym powietrzu i fitparkach – wszystko to może posłużyć do budowania dobrej formy fizycznej i skutecznego zadbania o swoje zdrowie.



KOSZYKARKI KGHM BC POLKOWICE

Sezon 2022/23 był jednym z najbardziej udanych w historii MKSu Polkowice. Oprócz sukcesów na krajowych parkietach, gdzie Pomarańczowe zdobyły Superpuchar oraz Puchar Polski, odnosiły znakomite sukcesy również na parkietach Euroligi.

W najlepszej lidze Starego Kontynentu Pomarańczowe pokonały późniejszego mistrza rozgrywek, Fenerbahce Alagoz Holding, od lat walczące o medale ZVZ USK Praga i Valencia BC czy bardzo mocne Bourges Basket. Zespół z Polkowic był sensacją rozgrywek, pasmo sukcesów przerwały kontuzje kluczowych zawodniczek.

Sezon 2023/24 Pomarańczowe rozpoczęły od kolejnego awansu do Euroligi, gdzie po pięciu meczach notują dodatni bilans. W pierwszych czterech meczach polskiej ekstraklasy koszykarki z Polkowic nie zaznały smaku porażki udowadniając, że po raz kolejny będą silnym kandydatem do złotego medalu.



<https://kosz.mkspolkowice.pl>



SIATKARZE KGHM CUPRUM LUBIN

„ZDROWY KRĘGOSŁUP” Z SIATKARZAMI CUPRUM LUBIN

Siedzący tryb życia i długie godziny spędzone przed komputerem nie wpływają dobrze na kondycję fizyczną i ogólne samopoczucie. Dlatego już trzeci rok z rzędu siatkarze KGHM Cuprum Lubin prowadzi bezpłatne zajęcia profilaktyczne w trosce o zdrowy kręgosłup pracowników KGHM Polska Miedź S.A.

Będąc profesjonalnym klubem sportowym, doskonale zdają sobie sprawę z tego, jak ważny jest ruch w życiu człowieka. Zwłaszcza, gdy wykonywana praca wymaga spędzania długich godzin przed komputerem. Wykorzystują fachową wiedzę i umiejętności, by pomóc pracownikom KGHM Polska Miedź utrzymać formę! Zajęcia na zdrowy kręgosłup prowadzone są przez trenerów przygotowania motorycznego drużyny KGHM Cuprum Lubin, a w aktualnej edycji również fizjoterapeutę Miedziowych siatkarzy. Zajęcia odbywają się cyklicznie w trakcie trwania sezonu ligowego. Trwają ponad godzinę i co ważne, mają na celu profilaktykę i zapobieganie schorzeniom, wynikającym z siedzącego trybu życia w pracy.

Trwają aktualnie rozgrywki Plus Ligi 2023/2024. Dla KGHM Cuprum Lubin to jubileuszowy, bo już 10-ty sezon w siatkarskiej ekstraklasie.

Szczególne uwagę KGHM Cuprum Lubin przywiązuje do działań prospołecznych w regionie. Z racji, że są jedynym plusligowym klubem siatkarskim w zachodniej Polsce skala ich działań i odbiór jest szeroki. Zawodnicy aktywnie biorą udział we wszelkich działaniach mających na celu przekazanie młodzieży wiedzy na temat uprawiania sportu, zdrowego odżywiania młodzieży oraz integracji społecznej. Odwiedzają również szkoły uczestnicząc w lekcjach wychowania fizycznego, szkoleniu dzieci i młodzieży oraz nauczycieli wychowania fizycznego pod kątem uprawiania piłki siatkowej.



<https://ks.cuprum.pl>

ZDROWIE FIZYCZNE



OGÓLNOPOLSKIE I LOKALNE WYDARZENIA SPORTOWE

ZDROWIE FIZYCZNE



KGHM promuje zdrowie fizyczne także poprzez wsparcie dla ogólnopolskich i lokalnych wydarzeń sportowych. W 2023 r. KGHM Polska Miedź znalazł się w gronie sponsorów oficjalnych Tour de Pologne UCI WorldTour. Podczas tegorocznej, jubileuszowej edycji wyścigu miedziowy gigant objął swoim mecenatem klasyfikację Najlepsza Drużyna.



Przykładem działań lokalnych w 2023 r. były liczne akcje pod nazwą „Mamo, Tato chcę być zdrowy. Ćwicz ze mną”, a także liczne biegi zorganizowane na terenie Zagłębia Miedziowego tj.: Cross Straceńców, Bieg Pokoju czy Bieg Barbórkowy.





WSPARCIE PROFILAKTYKI ZDROWOTNEJ

KGHM Polska Miedź S.A. od lat prowadzi różnorodne działania na rzecz propagowania profilaktyki zdrowotnej. Przykładem jest program badań z wykorzystaniem tomografii komputerowej, prowadzony w latach 2019-2023. **W sumie wykonano 4 403 bezpłatnych badań obejmujących:**

- wczesne wykrywanie raka płuc
- diagnostykę rozedmy
- oraz ocenę zwapnień w tętnicach wieńcowych

Diagnostyka wykonywana była przez należące do KGHM Polska Miedź S.A. Miedziowe Centrum Zdrowia S.A. Należący do MCZ szpital przeszedł remont, w trakcie którego zmodernizowano m.in. oddział gastroenterologiczny. W 2023 roku placówka pozyskała m.in. nowoczesny mammograf MAMMOMAT. To jedno z najnowocześniejszych urządzeń funkcjonujących na polskim rynku i umożliwiających nie tylko wysokiej jakości mammografię, ale także m.in. tomosyntezę, czyli obrazowanie wolumetryczne i rekonstrukcję 3D. Widok jest wspomagany przez cyfrową ocenę obrazu CAD i Transpare. Oba te programy wykorzystują sztuczną inteligencję w medycynie, co poprawia jakość analizy wykonanego badania. Zakup urządzenia pomogła sfinansować Fundacja KGHM Polska Miedź.





RÓŻOWY PAŹDZIERNIK I WĄSOPAD - MOVEMBER

KGHM Polska Miedź S.A. corocznie angażuje się w promocję profilaktyki nowotworów podczas akcji: „Różowy Październik”, czy też „Wąsopad - Movember”. Poprzez organizowane wśród pracowników działania podnoszona jest świadomość na temat problemów zdrowotnych kobiet i mężczyzn oraz profilaktyki onkologicznej poprzez m.in. zachęcanie do badań. W 2023 r. w akcje promocyjne włączyły się wszystkie oddziały KGHM Polska Miedź S.A. Wspierali je także m.in. zawodnicy drużyn z Zagłębia Miedziowego, stypendyści programu „Miedziane Rywalizacje” oraz inni sportowcy jak np. Andrzej Bargiel.



ZDROWIE FIZYCZNE





TYDZIEŃ WALKI Z DEPRESJĄ



W 2023 r. KGHM Polska Miedź S.A. po raz kolejny został partnerem akcji Tydzień Walki z Depresją, organizowanej przez Centrum Formacji Rodziny w Lubinie.

To była IV edycja wydarzenia, w ramach którego mieszkańcom Zagłębia Miedziowego zaproponowano 100 bezpłatnych konsultacji, wywiady i sesje ze specjalistami, wykłady dotyczące depresji u nastolatków oraz sposobów na zachowanie zdrowia psychicznego. Dla chętnych dostępni byli m.in.: logopedzi, fizjoterapeuta, dietetyk kliniczny, terapeuta uzależnień, psycholog dziecięcy, psychoterapeuci. Dodatkowo młodzież z Głogowskiego Stowarzyszenia „Otwarte Drzwi” przygotowała film tematyczny „Alarm - nie chcę tu być”.

Według oficjalnych
statystyk

1,5 mln

Polaków choruje
na depresję

Wszystko wskazuje na to,
że COVID, lockdown
oraz konflikt za naszą
wschodnią granicą
nasilą skalę tego zjawiska

Statystyki TWzD

130 000

zasięg wydarzenia
na Facebooku

2 600

liczba
zarejestrowanych
uczestników

17 000

liczba wyświetleń
strony www

Wykład o depresji nastolatków był dla mnie jako rodzica odkrywcy. Nie spodziewałam się, że moje dziecko może zmagać się z takimi przeciwnościami. Dzięki treściom odkryłam, w jaki sposób mogę pomóc i towarzyszyć mojej córce, która weszła w wiek dorastania.



Kamila, lat 40

mama, uczestniczka wykładu
„Jak zrozumieć nastolatka?”

TWzD uzyskał patronat honorowy:

- 26 samorządów Zagłębia Miedziowego
- wojewody i marszałka woj. dolnośląskiego oraz biskupa legnickiego



POLECANE INSTYTUCJE

- Centrum Formacji Rodziny, Lubin | www.cfrlubin.pl
- Głogowskie Stowarzyszenie „Otwarte Drzwi” | <https://otwartedrzwi.glogow.pl/>



PORADNICTWO, MEDIACJE, TERAPIE, GRUPY WSPARCIA

W obszarze profilaktyki zdrowia psychicznego KGHM pomaga nie tylko przez pojedyncze akcje, ale także systemowo i długofalowo z myślą o pracownikach firmy oraz mieszkańcach Zagłębia Miedziowego.

W 2023 r. była realizowana już II edycja finansowanego przez KGHM Programu Profilaktyki i Przeciwdziałania Depresji, w czasie którego z profesjonalnej pomocy skorzystało aż 10 tys. osób. W pięciu punktach w Zagłębiu Miedziowym bezpłatne konsultacje pomogły ratować związki, rodziny oraz pozwoliły zadbać o dobrostan pracowników KGHM, ich najbliższych oraz mieszkańców Zagłębia Miedziowego.

Oferta skierowana była zarówno do dorosłych, jak i do dzieci i młodzieży.



Profilaktyka w obszarze zdrowia psychicznego opłaca się wszystkim: firmie, samorządom, lokalnym społecznościom czy wreszcie jednostkom. Dzięki tym działaniom obniżamy ryzyko dużo większych problemów takich jak uzależnienia, depresje, samobójstwa, zaprzestanie pracy czy absencje chorobowe.



Razem z naszymi lokalnymi partnerami pracowaliśmy nad tym, aby zmienić postrzeganie problemów zdrowia psychicznego i zachęcić do korzystania z pomocy na tyle szybko, aby uniknąć poważniejszych kryzysów i konsekwencji. Oferowanej pomocy towarzyszyła kampania informacyjna prowadzona przez lokalne NGO i wspierana przez samorządy.



Gabriela Jednorąg

koordynator projektu z ramienia KGHM



POLECANE INSTYTUCJE

- Centrum Formacji Rodziny, Lubin | www.cfrlubin.pl
- Głogowskie Stowarzyszenie „Otwarte Drzwi” | <https://otwartedrzwi.glogow.pl/>
- Stowarzyszenie Pro Familia, Polkowice www.profamilia.polkowice.pl
- Specjalistyczna Poradnia Rodzinna im. św. Joanny Beretta Molla, Lubin | www.pr.diecezja.legnica.pl/lubin
- Stowarzyszenie PAX, Lubin | www.paxlubin.pl
- Fundacja Cor Ad Cor, Legnica | www.fundacjacoradcor.org
- Poradnia Effatha przy Stowarzyszeniu Wiara-Rodzina-Życie, Bolesławiec | www.effata.wiara.org
- Fundacja Animus, Złotoryja



BENEFIT PRACOWNICZY OBEJMUJĄCY WSPARCIE PSYCHOLOGICZNE DLA PRACOWNIKÓW I ICH RODZIN

KGHM Polska Miedź S.A. we współpracy z Centrum Formacji Rodziny umożliwiła swoim pracownikom oraz ich bliskim konsultacje ze specjalistami w zakresie zdrowia psychicznego w kolejnym już roku.

Spotkania są bezpłatne i anonimowe. Osoby zainteresowane mogą skorzystać ze wsparcia w rozwiązywaniu problemów zawodowych, jak i osobistych.

#ŁĄCZY NAS MIEDŹ
ŁĄCZY NAS DZIAŁANIE

PROJEKT PO BADANIU ZAANGAŻOWANIA

Oferta benefitu pracowniczego:



Pomoc psychologiczna dla pracownika
w formie sesji 1:1 ze specjalistami



Terapia par i rodzin, konsultacje rodzicielskie



Superwizje dla menadżerów, w temacie
wypalenia zawodowego

Do tej pory odbyło się 2500 konsultacji ze specjalistami zdrowia psychicznego. Niektórym wystarczyła jednorazowa wizyta, większość osób potrzebuje jednak stałej opieki specjalisty. Osobiście cieszy mnie, że pracownicy nam zaufali i w większości korzystają z możliwości stacjonarnych wizyt, wybierając je zamiast konsultacji online.



Anna Migalska

koordynator programu i dyrektor CFR



Benefit cieszy się dużym zainteresowaniem co świadczy o potrzebie wsparcia, jak również świadomości pracowników, że warto sięgać po pomoc.



AKADEMIA KGHM



Akademia
KGHM



W 2023 r. KGHM zainicjował **Akademię KGHM**, pod której szyldem prowadzone są prospołeczne inicjatywy współfinansowane przez miedziową spółkę.

Pomagamy w odkrywaniu i poszukiwaniu tego, co najlepsze w mieszkańcach Zagłębia Miedziowego. Jako lider branży wydobywczej pokazujemy, że działalność prospołeczna jest niezwykle ważną częścią naszej strategii rozwoju. Dobrosąsiedzkie stosunki i zaangażowanie w lokalne społeczności to cele miedziowej spółki, które z powodzeniem realizujemy. Powołanie Akademii jest tego najlepszym przykładem.



Aleksandra Paulska

dyrektor departamentu komunikacji KGHM Polska Miedź S.A.



Chronimy, uczymy, dbamy

8 000

beneficjentów

200

**realizacji programów
profilaktycznych
i doskonalących kompetencje
dzieci i młodzieży**

>30

miejsowości

2

**województwa
(dolnośląskie i lubuskie)**

Dlaczego wybraliśmy programy z państwowego systemu rekomendacji?



sprawdzone praktyki



oparte na badaniach naukowych



widoczne efekty w ciągu 2-3 lat



SZKOŁA RODZICÓW I WYCHOWAWCÓW

To jeden z 5 programów profilaktycznych realizowanych na terenie Zagłębia Miedziowego i woj. lubuskiego, współfinansowanych przez KGHM, w ramach zainicjowanej w 2023 r. Akademii KGHM. Szkoła dla Rodziców i Wychowawców to program profilaktyczny z państwowego systemu rekomendacji. Realizujemy go z rosnącą skalą od 2019 r. i dotychczas odbyło się już ponad 70 edycji programu, w których udział wzięło niemal 900 osób. Połowę kosztu realizacji pokrywa samorząd.



Motto programu: „Wychowywać to kochać i wymagać”.

Efekty programów rekomendowanych, na których nam zależy:

Efekty u rodziców



mniej złości i agresji



więcej czasu z dziećmi

Efekty u młodzieży



mniej młodzieży sięga po alkohol, narkotyki i papierosy



mniej depresji i myśli samobójczych

Warsztaty Szkoła dla Rodziców i Wychowawców spowodowały, że wiem jak rozmawiać z dziećmi, żeby słuchały i robię to bez zbędnych nerwów. Prowadzące kurs były wspaniałe i dały wiele rad, jak nauczyć dziecko samodzielności i odpowiedzialności. Polecam wszystkim rodzicom te warsztaty.



Katarzyna

mama dzieci w wieku 6, 11 i 13 lat

Z zajęć wyniosłem wiele cennych rad, nauczyłem się, jak radzić sobie z niektórymi problemami, zauważyłem własne błędy. Jestem zmotywowany do zmian przede wszystkim w sobie.



Adam

uczestnik Szkoły Rodziców i Wychowawców, Legnica

W 2023 r. zorganizowaliśmy spotkanie integracyjne, pierwszy Piknik Absolwentów programu Szkoła dla Rodziców i Wychowawców we współpracy z lokalnymi NGO, będącymi realizatorami programu na terenie całego Zagłębia Miedziowego oraz Klubem KGHM Zagłębie Lubin.



POLECANE INSTYTUCJE

- Stowarzyszenie Imelda
- Głogowskie Stowarzyszenie Otwarte Drzwi
- Związek Dużych Rodzin 3 Plus Koło w Legnicy



PROGRAM WZMACNIANIA RODZINY

To kolejny program profilaktyczny realizowany na terenie Zagłębia Miedziowego i woj. lubuskiego dzięki współfinansowaniu w 50% przez KGHM oraz samorządy. **Partycypacja w kosztach samorządu lub szkoły pokazuje, że program jest wartościowy dla lokalnych decydentów.**

W Programie Wzmacniania Rodziny bierze udział młodzież w wieku 10-14 lat i ich rodzice. Program prowadzony metodą warsztatową i trwa ok. 2 miesięcy. Sesje dla rodziców i młodzieży odbywają się równolegle w tym samym czasie, a po ich zakończeniu rodziny wspólnie uczestniczą w sesji rodzinnej.



Nie wierzyłam, że Program Wzmacniania Rodziny poprawi moje relacje z dorastającą córką. Ale tak się stało! Moja córka dalej się buntuje, ale nie powoduje to już awantur między nami. Wiele rzeczy zrozumiałam i nauczyłam się z nią rozmawiać oraz wyciszać swoje emocje. Nie jest to łatwe, ale działa! Bardzo fajny czas, szkoda, że tak krótko...

Ania, mama Nikoli



POLECANE INSTYTUCJE

- Głogowskie Stowarzyszenie „Otwarte Drzwi”

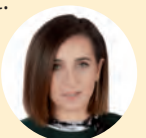
STREFA PROFILAKTYKI KGHM

Strefa profilaktyki KGHM to autorski program organizacji pozarządowych z terenu Zagłębia Miedziowego wchodzących w skład Akademii NGO. Główne założenia dofinansowanego przez miedziową spółkę programu skierowanego do dzieci i młodzieży to bezpieczne zachowania w internecie, sztuka radzenia sobie ze stresem i różnego rodzaju formami przemocy.

Bezpieczeństwo w sieci to już nie tylko kwestia technologii, to przede wszystkim inwestycja w przyszłość naszej społeczności. Edukacja najmłodszych przed zagrożeniami online to działanie niezwykle potrzebne. Dodatkowo młode pokolenie ma problem z radzeniem sobie ze stresem, a także może mieć do czynienia z różnymi formami przemocy. Takie projekty to nasza odpowiedź na wyzwania, które stawia przed nami współczesny świat.



Sylwia Jurgiel, rzecznik KGHM Polska Miedź S.A.



Program skierowany jest do uczniów klas 6-8 szkół podstawowych. Ta grupa młodzieży jest najbardziej narażona na powyższe zagrożenia. Spotkania z uczniami odbywają się w ramach godzin wychowawczych, z nauczycielami podczas rad pedagogicznych, a z rodzicami podczas wywiadówek.





ARCHIPELAG SKARBÓW I GWIAZDA MOCY

Archipelag Skarbów to rekomendowany program profilaktyki zintegrowanej, odnoszący się jednocześnie do wielu różnych problemów i zachowań ryzykownych młodzieży w szerokim kontekście zagrożeń współczesnego świata. Program realizowany jest w formie dwudniowego spotkania z młodzieżą szkolną w wieku 13-16 lat oraz towarzyszących wykładów dla rodziców i nauczycieli.

Program uzupełnia i wzmacnia pracę wychowawczą rodziców i nauczycieli. Badania ewaluacyjne potwierdziły jego **efekty** takie jak m.in.:

- ograniczenie korzystania z narkotyków
- ograniczenie picia alkoholu wśród młodzieży
- ograniczenie korzystania z pornografii
- mniej myśli samobójczych
- poprawa klimatu w klasach

Od 2019 r. w Zagłębiu Miedziowym i woj. lubuskim zrealizowano ponad 70 edycji tego programu, a od 2022 r. wprowadzono także pilotażowe edycje odpowiednika programu Archipelag Skarbów® dla młodszych dzieci - **Program Gwiazda Mocy**. Jego głównym zadaniem jest umocnienie poczucia własnej wartości młodzieży oraz pomoc w dostrzeżeniu niedostrzeganych przez nich i otoczenie aspektów pozytywnego potencjału oraz wzbudzenie zapału w dążeniu do stawania się lepszym człowiekiem oraz realizacji pasji i marzeń.



Jestem od 15 lat szkolnym pedagogiem. Archipelag Skarbów był dla mnie odkryciem. Wskazówki dla nauczycieli zmieniły na lepsze moją pracę i dodały nową motywację do działania na rzecz młodzieży.

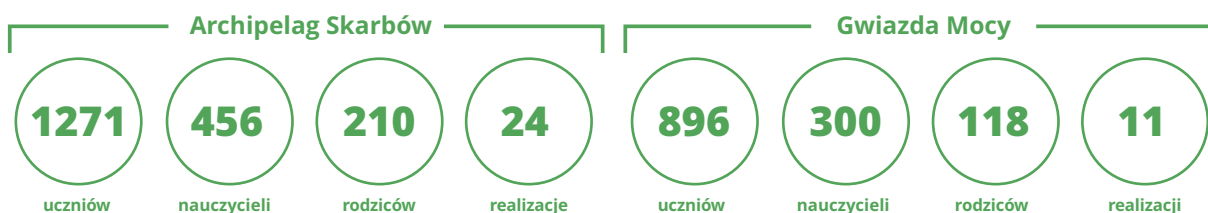
Patrycja Jambrożek, pedagog ze Szkoły Podstawowej nr 2 w Polkowicach

Spotkanie było ciekawe i pouczające. Można po nim znaleźć wspólny język z dzieckiem i zrozumieć jego uczucia, postępowanie, marzenia i spędzać czas z nim na rozmowach.



Rodziec ucznia z klasy 7, ze Szkoły Podstawowej im. Janusza Kusocińskiego w Grębolicach

W 2023 r. oba programy objęły:





PROGRAM LEADER100 W SZKOŁACH



POLECANA INSTYTUCJA:

■ Fundacja edukacyjna Leader100
www.leader100.pl

Celem programu rozwoju nawyków i kompetencji Leader100 jest wspomaganie, bez zbędnych procedur, wychowywania dzieci i młodzieży przez rodziny oraz szkołę we współpracy z rodzinami, uwzględniając indywidualne cechy każdego ucznia.

Rozwój kompetencji poprzez utrwalanie konkretnego nawyku realizuje się za pomocą sprawdzonych materiałów Leader100, według arystotelesowego i naturalnego trzyetapowego schematu rozwoju osobistego, tzn. samoocena, ustalenie planu treningu i realizacja planu.

Tylko w 2023 r. program Leader100 wdrożono w czternastu szkołach Zagłębia Miedziowego m.in. w Polkowicach, Głogowie, Legnicy, Gminie Lubin itp. Udział wzięło w nim ponad 2300 uczestników, a wśród nich: uczniowie, ich rodzice i opiekunowie oraz nauczyciele.

Cieszę się, że program Leader100 został wdrożony w naszej szkole. Dzięki platformie internetowej młodzież oraz ich opiekunowie korzystają z dostępu do materiałów edukacyjnych w czasie wolnym, doskonaląc wspólnie ze szkołą określone kompetencje.

Magdalena Dobroskok

wychowawca w Zespole Szkół im. Narodów
Zjednoczonej Europy w Polkowicach



Bardzo dziękujemy za możliwość korzystania z materiałów programu Leader100 w naszej szkole. Bardzo to ułatwia i porządkuje realizację programu profilaktyczno-wychowawczego szkoły, a także pozwala lepiej wykorzystać potencjał wychowawczy rodziców.

Katarzyna Dzwonkowska

wicedyrektor Szkoły Podstawowej nr 1 w Legnicy



PORADNIK „DZIECI W WIRTUALNEJ SIECI”

KGHM dba o bezpieczeństwo cyfrowe. Spółka wsparła stworzenie praktycznego poradnika „Dzieci w wirtualnej sieci”, a następnie udostępniła go pracownikom i wszystkim placówkom oświatowym w regionie.

Poradnik odpowiada na pytania zadawane przez wielu rodziców, m.in.:

- Jak chronić dziecko przed zagrożeniami cyfrowego świata?
- Jak sprawdzić, czy moje dziecko jest uzależnione od smartfona lub za dużo gra?



Jesteśmy wdzięczni za udostępniony przez KGHM Polska Miedź S.A. materiał. Wraz z poradnikiem mamy możliwość przekazania rodzicom wielu praktycznych podpowiedzi i rozwiązań, które pozwolą na wczesną interwencję i uniknięcie zagrożeń.

Krystyna Krzyżaniak, dyrektor Przedszkola Miejskiego nr 2 „Słoneczko” w Polkowicach

Poradnik jest dostępny pod linkiem:

www.kghm.com/dzieci





KLASY PATRONACKIE

KGHM dba o kadry przyszłości już na poziomie szkół średnich. W Zagłębiu Miedziowym od 2018 roku funkcjonuje program „Kompetentni w branży górnictwo-hutniczej”. KGHM - kluczowy partner w kształceniu zawodowym, którego celem jest zarówno wspieranie szkolnictwa branżowego jak i współpraca z lokalnymi szkołami, kształtującymi w zawodach istotnych z perspektywy zatrudnienia w miedziowej spółce.

Obecnie pod patronatem KGHM działa dziesięć placówek edukacyjnych, które kształcą w „zawodach przyszłości”, takich jak m.in. elektryk, elektromechanik, mechatronik, technik hutnik czy technik górnictwa podziemnego. W roku szkolnym 2023/2024 do programu dołączył I Zespół Szkół ze Wschowy, dzięki czemu naukę w klasach patronackich rozpoczęła rekordowa liczba uczniów – 2346. Tym samym miedziowy gigant otworzył się również na województwo lubuskie. Uczniowie szkół patronackich, oprócz stypendiów czy doposażenia pracowni, mogą liczyć na pomoc merytoryczną Spółki, mając dostęp do materiałów dydaktycznych, organizowane są kursy z przedmiotów maturalnych, konkursy wiedzy czy interaktywne formy poznania Spółki. Ale przede wszystkim, mogą skorzystać z możliwości odbycia praktyk w Oddziałach Polskiej Miedzi pod opieką wykwalifikowanej kadry – Instruktorów Praktycznej Nauki Zawodów.



KGHM bowiem doskonale zdaje sobie sprawę z tego, że **przedstawiciele zawodów technicznych są obecnie na „wagę złota”**, dlatego kształceniem objętych jest aż 11 zawodów, poszukiwanych w naszym regionie.

Program wystartował w 2018 roku, a pierwszy absolwent klasy patronackiej pojawił się na rynku pracy w maju 2019 r. Od tamtej pory Oddziały KGHM zatrudniły prawie 400 „naszych” uczniów. Z myślą o kadrach przyszłości, dostosowaliśmy nasz system rekrutacyjny tak, żeby uczniowie mogli podłączyć do niego odpowiednie zaświadczenie o ukończeniu klasy patronackiej. Patronat KGHM, to nie tylko możliwość zdobycia dodatkowego doświadczenia i lepszego dopasowania do rynku pracy, ale także okazja na pogłębienie i zdobycie nowej wiedzy, umiejętności oraz kompetencji zawodowych w rzeczywistych warunkach pracy. Dla absolwentów programu, to także szansa otrzymania atrakcyjnej pracy w Oddziałach miedziowej spółki.



Marek Makuch

dyrektor naczelny ds. zarządzania zasobami ludzkimi w KGHM



Warto również wspomnieć, że w ramach współpracy ze szkołami technicznymi i branżowymi i Ministerstwem Edukacji i Nauki udało się stworzyć podstawy programowe i uruchomić naukę w nowych zawodach potrzebnych w KGHM - technik oraz górnik podziemnej eksploatacji kopalni innych niż węgiel kamienny i operator zespołu maszyn i urządzeń przerobczych.

Lista szkół objętych patronatem w ramach „Kompetentnych w branży” oraz regulamin przyznawania stypendiów naukowych znajdują się na stronie:





WSPÓŁPRACA ZE SZKOŁAMI WYŻSZYMI

Obok współpracy na poziomie szkół technicznych i branżowych, KGHM pozostaje również w ścisłych relacjach ze szkołami wyższymi, goszcząc chociażby systematycznie na uczelnianych targach pracy. Dodatkowo, studenci mają możliwość wzięcia udziału w praktykach w naszych Oddziałach, a także napisania pracę dyplomową w oparciu o udostępnione przez KGHM materiały.



KGHM współorganizuje studia dualne na kierunku „Górnictwo i geologia” na Uczelni im. Jana Wyżykowskiego w Polkowicach. Studia na tym kierunku są naturalnym rozszerzeniem możliwości budowania swojej ścieżki kariery i zdobywaniem stopni naukowych niezbędnych do awansu na stanowiska dozoru w zakładach górniczych. Jednocześnie system kształcenia dualnego zapewnia, że nauka na tym kierunku jest dopasowana do realiów pracy pod ziemią i dostarcza praktycznej wiedzy koniecznej studentom. Dodatkowo - **najlepsi studenci tego kierunku mogą skorzystać z funduszu stypendialnego.**

„Inwestowanie w edukację to kluczowe zadanie dla takich firm jak KGHM. Stawiamy na rozwój kompetencji i wiedzy młodego pokolenia, które już za chwilę będzie kształtować naszą przyszłość. Prowadzimy programy edukacyjne i stypendialne czy wzmacniamy kompetencje zawodowe uczniów. Współpracujemy również z uczelniami wyższymi. Jesteśmy odpowiedzialnym liderem gospodarczym, który inspiruje i daje możliwości rozwoju młodzieży od początku drogi edukacyjnej.



Tomasz Zdzikot

prezes zarządu KGHM Polska Miedź S.A.



KGHM stawia na rozwój nauki i wspiera ważne wydarzenia, które promują rozwój nowych rozwiązań technologicznych. Spółka jest sponsorem licznych konferencji branżowych i dotyczących innowacji. Od lat angażuje się w Szkołę Eksploatacji Podziemnej, czy aktywnie uczestniczy w wymianie doświadczeń naukowców skupionych m.in. przy AGH, Politechnice Wrocławskiej czy Uniwersytecie Wrocławskim.

Przykładem wsparcia KGHM w tym obszarze mogą być nowoczesne stacje komputerowe do analiz przy zastosowaniu metod sztucznej inteligencji, które miedziowa spółka ufundowała zostając patronem Laboratorium Analityki KGHM na Uniwersytecie Zielonogórskim.



KGHM otrzymał nagrodę specjalną „Mecenas Edukacji” podczas Gali Stypendialnej Our Future Foudation na Zamku Królewskim w Warszawie.

„Dzięki zaangażowaniu we wspólną działalność przedsiębiorstw takich jak KGHM, Uniwersytet Zielonogórski może stale rozwijać się i wzbogacać swoją ofertę zarówno dla studentów, mieszkańców jak i przedsiębiorstw całego województwa lubuskiego.



prof. Wojciech Strzyżewski

rektor Uniwersytetu Zielonogórskiego





CYFROWA PRZYSZŁOŚĆ MIEDZI

W 2023 r. KGHM zainauguował nowy program edukacyjny dla uczniów szkół ponadpodstawowych „Cyfrowa Przyszłość Miedzi”. W projekcie pilotażowym udział wzięło 250 uczniów z 8 placówek z Zagłębia Miedziowego i województwa lubuskiego.

Celem programu KGHM jest zapewnienie rozwoju uczniów szkół ponadpodstawowych w zawodach, w których kompetencje cyfrowe są niezbędne. Branża IT w ostatnim czasie jest liderem zarówno w kontekście potrzeb pracodawców, jak i pod względem atrakcyjności wynagrodzeń. Pilotaż programu KGHM pokazał jak ogromnie ważne jest budowanie kompetencji cyfrowych już na początku ścieżki edukacyjnej.

Uczestnicy pilotażu wzięli udział m.in. w wykładach na Politechnice Wrocławskiej i Akademii Wojsk Lądowych im. Tadeusza Kościuszki we Wrocławiu. Poznali podstawy cyberbezpieczeństwa, mieli okazję dowiedzieć się o mechanizmach przetwarzania obrazów czy obejrzeć skanery 3D. Z ankiet przeprowadzonych wśród uczniów wynika, że najbardziej interesują ich ćwiczenia i warsztaty z ekspertami w dziedzinie IT.

KGHM proponuje uczniom program, który pozwoli m.in. zwiększyć nasz wpływ na kształtowanie lokalnego rynku specjalistów IT. W takiej spółce jak KGHM wykorzystywanie technologii cyfrowych to już codzienność. Chcemy zachęcić młodych ludzi do odkrywania tego świata z nami. Uczestnicy projektu będą mieli szanse na wizyty w oddziałach spółki, praktyki czy staże.



Tomasz Zdzikot

prezes zarządu KGHM Polska Miedź S.A.





NEURORÓŻNORODNOŚĆ - - SIŁA RÓŻNIC

CZYLI JAK TWORZYĆ ŚRODOWISKO PRACY CZERPIĄCE Z POTENCJAŁÓW

KGHM Polska Miedź S.A. jako pracodawca świadomy roli zarządzania różnorodnością i budowania kultury włączającej w 2023 roku podjął temat neuroróżnorodności.

Budowanie kompetencji przyszłości w oparciu o identyfikację talentów, mocnych stron gwarantuje innowacyjność, efektywność biznesową, środowisko pracy sprzyjające zaangażowaniu.

W ramach pilotażowego programu edukacyjnego „Równi w różnorodności” w czerwcu tego roku odbyła się konferencja oraz warsztaty w temacie neuroróżnorodności skierowana do pracowników, menadżerów, pracowników z obszaru HR, jak również sektora edukacji. Podczas Konferencji specjaliści i przedstawiciele biznesu i edukacji rozmawiali o zjawisku neuroróżnorodności oraz budowaniu przyjaznego dla wszystkich środowiska pracy.

Przeprowadzono szkolenia, które spotkały się z pozytywnym odbiorem. Zorganizowano warsztaty edukacyjne nt. neuroróżnorodności, by w jeszcze większym stopniu wzmocnić świadomość swoich pracowników.



Chcemy budować świadomość naszej organizacji na temat neuroróżnorodności zarówno wśród pracowników, jak i naszego otoczenia biznesowego oraz społecznego. Chcemy pokazać, jak dużą wartość dodaną może przynieść współdziałanie w ramach różnorodnych zespołów. Na bazie różnic będziemy budować coś wyjątkowego.



Marek Makuch

dyrektor naczelny ds. zarządzania zasobami ludzkimi w KGHM





KGHM NA RZECZ SAMORZĄDÓW ZAGŁĘBIA MIEDZIOWEGO



Zgodnie z treścią **Deklaracji na rzecz Rodziny w Zagłębiu Miedziowym** podpisanej w 2020 r. przez KGHM i władarzy **zdecydowanej większości** lokalnych samorządów, w 2023 r. kontynuowane były wspólne projekty:

W związku z dynamicznymi zmianami społecznymi i technologicznymi, w poczuciu odpowiedzialności za społeczność lokalną, w obliczu potrzeby inwestowania w rodzinę, stawiając człowieka w centrum naszych aktywności, deklarujemy wolę realizacji w 2020 roku wspólnych działań na rzecz rodziny w Zagłębiu Miedziowym, skierowanych przede wszystkim do młodzieży, rodziców i pedagogów, wzmacniających chronione przez Konstytucję RP wartości, takie jak małżeństwo, rodzina i rodzicielstwo, wzmacniających więzi rodzinne i społeczne, stanowiące pozytywną odpowiedź na kryzys demograficzny.

Skuteczność działań CSR KGHM wspiera **intensywny dialog i modelowa współpraca z samorządami.**

W 2023 r. KGHM przekazała 14 samorządom z Zagłębia Miedziowego pieniądze w ramach szerokiego programu działań z obszaru CSR i biznesu społecznie odpowiedzialnego, realizowanego przez spółkę na rzecz mieszkańców. Ze środków tych sfinansowane są m.in.: badania profilaktyczne, urządzenia medyczne, termomodernizacje szkół, budowa siłowni zewnętrznych czy modernizacje świetlic wiejskich. Wsparcie wyniosło w tym roku 3,5 mln zł.



Polkowice są sercem Zagłębia Miedziowego nie tylko w treści oficjalnego logotypu gminy. Ten zwrot ma swoje uzasadnienie przede wszystkim w kontekście codziennego życia jej mieszkańców. Działania społeczne podejmowane przez KGHM są więc niejako odzwierciedleniem naszych wspólnych dążeń w zapewnieniu mieszkańcom gminy Polkowice optymalnych warunków dla ich rozwoju osobistego, ochrony zdrowia i bezpieczeństwa.



Łukasz Puźniecki
burmistrz Polkowic



Przekazane środki możemy przeznaczyć na tzw. inwestycje miękkie – doposażenie przychodni, placów zabaw, świetlic, wsparcie programów prozdrowotnych. W naszych budżetach ciężko by było wygospodarować takie środki, dlatego bardzo dziękujemy za taką współpracę i dialog.



Jacek Szwagrzyk
wójt Gminy Gaworzycy





WSPARCIE EKSPERCKIE DLA SAMORZĄDÓW

W ramach dobrej współpracy z samorządami KGHM jest partnerem wsparcia eksperckiego w postaci konferencji tematycznych dla lokalnych samorządów.

W eksperckich warsztatach, szkoleniach i konferencjach na temat zagadnień społecznych, środowiskowych, finansowych i ekonomicznych sfinansowanych przez KGHM corocznie **udział bierze ponad 300 samorządowców i przedstawicieli urzędów i instytucji.**



Tematy konferencji z ostatnich dwóch lat:



Polityka klimatyczna,
aspekty ekonomiczne
i środowiskowe wykorzystywania
kruszyw w Zagłębiu Miedziowym



Samorząd i jego otoczenie
- jak wspierać rozwój naszych
małych ojczyzn?"



„Strategie zarządzania
finansami w jednostkach
samorządu terytorialnego”



„Efektywność energetyczna
w jednostkach samorządu
terytorialnego”



Programy profilaktyczne



POLECANA INSTYTUCJA:

■ Związek Pracodawców Polska Miedź
www.pracodawcy.pl



MIASTO I FIRMA DOCENIAJĄ RODZICÓW

Inspirujemy i wspieramy.

KGHM razem z miastem Głogów kontynuują już trzeci rok, zainicjowany w 2021 r., program honorowania nowych obywateli miasta nawiązując do akcji KGHM Polska Miedź S.A. „Cudowni Rodzice”. Do prezentów z okazji urodzenia dziecka dołączana jest specjalna zawieszka z miedzi oraz list gratulacyjny od Prezesa Zarządu KGHM Polska Miedź S.A.



„Kto miedź przy sobie nosi,
ten o zdrowie się nie prosi”

Droga Mamo, Drogi Tato!

Tę miedzianą zawieszke na srebrnym łańcuszku możesz nosić sam(a) lub dać dziecku kiedy podrośnie.

Możesz na niej wygrawerować imię, datę, rysunek lub symbol. Dzięki temu będzie to osobista pamiątka.

Zawieszka została zabezpieczona lakierem dla zachowania walorów estetycznych.



Szanowni Państwo,

składam najserdeczniejsze gratulacje z okazji narodzenia się Państwa Dziecka!

Tak jak miedź jest skarbem Zagłębia Miedziowego, tak Dzieci są skarbem rodziców, rodzin i całej społeczności. Przyjście na świat Dziecka jest świętem i powodem do radości dla najbliższych, ale także dla otoczenia. Cieszymy się razem z Państwem!

Dzięki Dzieciom dorośli odważnie i z optymizmem patrzą w przyszłość, znajdują nową motywację i liczne powody do dumy. Dzieci przypominają, że nie żyjemy tylko dla siebie. Uczą nas, że nawet drobnymi czynami możemy zmieniać świat.

Pojawienie się nowego Dziecka oznacza dla rodzica nowe wyzwania, duży wysiłek, ale też nieprzeciętną radość. W imieniu własnym i KGHM Polska Miedź S.A. życzę Państwu sił i uważności w rozpoczynającej się przygodzie wychowania Dziecka.

Z poważaniem,

Tomasz Zdzikot
Prezes Zarządu KGHM Polska Miedź S.A.



WIĘZI SPOŁECZNE



DZIAŁANIA NA RZECZ DZIECI, MŁODZIEŻY I DOROSŁYCH

KGHM ma długą tradycję wsparcia środowiska lokalnego, sięgającą znacznie wcześniej niż historia pojęcia CSR. Stąd jedną z wielu form pozytywnego wpływu jest **dofinansowanie zajęć dla dzieci i młodzieży oraz dorosłych**, które przyczyniają się do:

- promocji zdrowych nawyków, wolontariatu i postaw obywatelskich
- przeciwdziałania ryzykownym zachowaniom wśród młodego pokolenia
- zwiększania partycypacji społecznej
- polepszenia warunków wzrostu dzieci
- doskonalenia różnorodnych kompetencji dzieci i młodzieży, oraz ich rodziców/opiekunów/nauczycieli.



FUNDACJA
KGHM
POLSKA MIEDŹ

20 lat Fundacji
KGHM



Obchodząca w 2023 r. 20-lecie swojej działalności - Fundacja KGHM, wspiera co roku projekty takie jak: wyjazdy rehabilitacyjne i zdrowotne, wypoczynek letni organizowany przez lokalne instytucje, m.in. NGO, parafie czy domy dziecka, a także zajęcia mające na celu kształtowanie różnorodnych kompetencji mieszkańców.



INTEGRACJA POKOLEŃ

W Zagłębiu Miedziowym dużą popularnością cieszą się różnego rodzaju imprezy i festyny rodzinne, pikniki czy tradycyjne uroczystości lokalne. KGHM, zaznaczając swoją obecność jako partner na tych wydarzeniach, dokłada cegiełkę do budowania lokalnych więzi społecznych tworzących wspólnotę.

Corocznie okazją do różnych międzypokoleniowych działań jest m.in. Akcja Dwie Godziny dla Rodziny, której hasło w 2023 r. „Z pasjami przez pokolenia” stało się inspiracją do konkursu fotograficznego dla pracowników KGHM, w którym udział wzięła liczna grupa pracowników wraz z członkami swoich rodzin.



Przedsięwzięcia wspierane przez KGHM bazują na energii i pomysłowości lokalnych pasjonatów. Jako przykład można podać wszechstronny program prozdrowotny o silnym akcencie międzypokoleniowym i prorodzinnym „Zdrowa Legnica”. W ramach tego projektu w 2023 r. poza zajęciami sportowymi oraz profilaktycznymi skierowanymi do dzieci i młodzieży, organizowana była także inicjatywa „Bezpieczny Senior”, promująca zdrowie we wszystkich grupach wiekowych i dająca szansę seniorom na naukę samoobrony, oraz integrację z innymi mieszkańcami miasta.

Z kolei w 2023 r. wolontariusze z legnickiego koła Związku Dużych Rodzin 3+, dzięki środkom od KGHM, organizowali „Rodzinne Sportowe Soboty”, czyli cykliczne spotkania, w ramach których w jednym miejscu można było rodzinnie i aktywnie spędzić czas korzystając z oferty różnych klubów sportowych np.: piłki nożnej, sportów walki, siatkówki, badmintonu, tenisa stołowego, piłki ręcznej czy też koszykówki. Podczas zajęć można było także zapoznać się z ofertą klubu fitness lub skorzystać z porad dietetyka.

Wielkie projekty o dużych budżetach robią wrażenie. Ale piękne są też te małe, bazujące na oddolnej energii społeczników.



Bardzo podobały mi się zajęcia sportowe, bo co tydzień mogliśmy spróbować innej dyscypliny, np. piłki ręcznej, łącznictwa i wielu innych. Były one bardzo ciekawe i mogliśmy spędzić czas aktywnie i sportowo z całą rodziną.



Weronika (10 lat)

uczestniczka zajęć w ramach projektu „Zdrowie – to u nas rodzinie”



APLIKACJA TURYSTYCZNA naMIEDZI



W ramach dobrej współpracy między KGHM Polska Miedź S.A. a samorządami Zagłębia Miedziowego powstała darmowa aplikacja mobilna naMIEDZI. To rodzaj przewodnika po najciekawszych miejscach turystycznych regionu.

Znajdziecie
tam

ponad
30
tras

dzięki którym
można odkryć

ponad
380
atrakcji

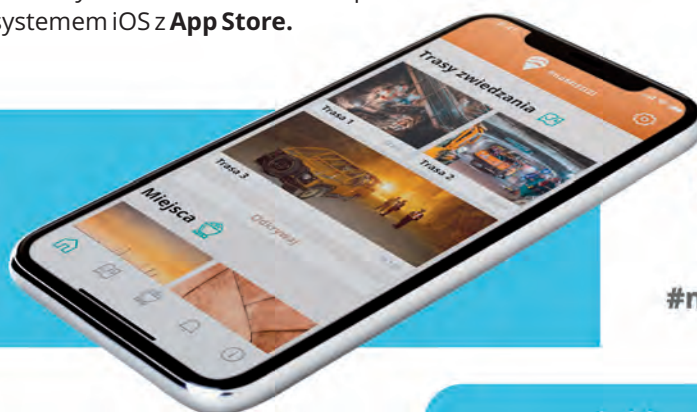
turystycznych
z całego regionu
leżącego na
złożach miedzi.

Aplikacja to szansa dla samorządów na bezpłatną promocję gmin i powiatów, a także największych miejscowości Zagłębia Miedziowego. Większość tras turystycznych została przygotowana przez pasjonatów lokalnego dziedzictwa z miejscowych urzędów i instytucji kultury. Trasy zostały podzielone na kategorie uwzględniające ich długość: spacerową (do 5 km), rowerową (do 20 km) oraz objazdową (powyżej 20 km). **Do rozpoczęcia tej turystycznej przygody wystarczy telefon komórkowy lub tablet z dostępem do Internetu, funkcją lokalizacji i Bluetooth... oraz chęci!**

Pięć ścieżek tematycznych poświęcono przemysłowi miedziowemu. Użytkownicy aplikacji mogą dowiedzieć się, czy możliwe jest latanie dronów pod ziemią i jaką drogę musi przebyć szara ruda miedzi, aby zamieniła się w rdzawo-pomarańczową katodę o zawartości 99,99% Cu.

Aplikację można pobrać na urządzenia z systemem Android ze sklepu **Google Play** oraz na urządzenia z systemem iOS z **App Store**.

POBIERZ
DARMOWĄ
APLIKACJĘ



#naMIEDZI

www.namiedzi.com

RATOWANIE ZABYTKÓW

Bardzo ważną częścią działalności Fundacji KGHM Polska Miedź jest obszar „Kultura i Tradycje”. W jego ramach Fundacja KGHM Polska Miedź wspiera projekty dotyczące pielęgnowania tradycji górniczo-hutniczych, upamiętniających polskie dziedzictwo kulturowe i historyczne oraz wzmacniających lokalną tożsamość kulturową na poziomie lokalnym, regionalnym i ogólnopolskim. Finansowane projekty związane z ratowaniem dziedzictwa kultury i tradycji przyczyniają się do znaczącej poprawy stanu wielu obiektów zabytkowych, a niektóre nawet ratują zabytki przed katastrofą budowlaną. W obszarze kultury i sztuki Fundacja wspiera finansowo różnorodne wydarzenia artystyczno-kulturalne, organizowane przez samorządy, stowarzyszenia, towarzystwa kulturalne, ośrodki i centra kultury, a także muzea.



Fundacja KGHM Polska Miedź odnosi się z szacunkiem do dorobku kulturowego poprzednich pokoleń, stanowiącego podstawę budowania tożsamości.

KGHM Polska Miedź S.A. jako jedna z kluczowych spółek Skarbu Państwa odgrywa istotną rolę w zakresie ochrony i dbania o polskie dziedzictwo kulturalne. Spółka jest partnerem i mecenasem wielu inicjatyw kulturalnych. Promujemy i wspieramy różne wydarzenia i imprezy kulturalne. Ogromną rolę odgrywa Fundacja KGHM Polska Miedź, która corocznie dofinansowuje setki projektów w obszarze „Kultura i Tradycje”. Skala pomocy obrazuje, jak wielkie są potrzeby, które w miarę możliwości staramy się zaspokajać.



Kamil Kowaleczko

dyrektor naczelny do spraw komunikacji KGHM Polska Miedź S.A.





„W CIENIU KOLEGIATY” W GŁOGOWIE

15. sierpnia w Głogowie jest kojarzony powszechnie z lokalnym wydarzeniem o nazwie „W cieniu Kolegiaty”, organizowanym z okazji uroczystości Wniebowzięcia Najświętszej Maryi Panny, Dnia Wojska Polskiego oraz Święta Kultury i Tradycji Ziemi Głogowskiej.

Co roku bogaty program imprezy przyciąga tłumy na tereny zielone wokół zabytkowej kolegiaty, w której renowacji spory udział miał KGHM. Dzieci uczestniczą w zabawach i konkursach. Dorośli degustują specjały przygotowane przez sołectwa i gminy prezentujące się na stoiskach. Zespoły folklorystyczne wystawiają program artystyczny. Są stowarzyszenia, fundacje, organizacje, leśnicy, strażacy, wojsko i policja – słowem: **całe miasto i okolica w jednym miejscu**.

Tradycyjną atrakcją wydarzenia stanowi „Teatr kulinarny” z największym garnkiem w Polsce, w którym gotowana jest słynna „zupa kanonicka”.



„W cieniu Kolegiaty” organizuje Powiat Głogowski we współpracy z Miastem Głogów i okolicznymi gminami, a głównym darczyńcą projektu jest Fundacja KGHM Polska Miedź.



FESTIWAL „SREBRO” W GALERII SZTUKI W LEGNICY – DAJEMY SREBRO

KGHM jako mecenas sztuki jest od lat niezawodnym partnerem Legnickiego Festiwalu Srebro.

Firma przekazała 5 kilogramów granulatu srebra na nagrody w 31. Międzynarodowym Konkursie Sztuki Złotniczej, organizowanym w ramach Festiwalu Srebro 2023 w Legnicy.



W 2023 r. na konkurs z całego świata napłynęło 317 prac konkursowych z 30 krajów i pięciu kontynentów.

317
srebrnych
prac

30
krajów

Legnicki Festiwal SREBRO należy do wyjątkowych wydarzeń na kulturalnej mapie Polski. To z jednej strony wydarzenie, które ma na celu prezentację współczesnej biżuterii artystycznej, a z drugiej strony - promocję polskich artystów. Udział KGHM w tym przedsięwzięciu świadczy o ogromnym zaangażowaniu Spółki we wspieranie kultury i sztuki. Tym bardziej, że niekwestionowanym atutem Festiwalu jest jego wysoki poziom artystyczny. Na uwagę zasługuje międzynarodowy wymiar wydarzenia oraz konsekwentnie utrzymywany przez gospodarzy imprezy szeroki dostęp do prezentacji.

Aleksandra Paulska

dyrektor departamentu komunikacji KGHM Polska Miedź S.A.





105 TYS. ZŁ NA DOMY DZIECKA ZA WYPEŁNIONE ANKIETY

Ankieta pracownicza to standard w korporacyjnym świecie. Przez naszą dobrowolną anonimową ankietę skierowaną do wszystkich pracowników KGHM Polska Miedź S.A. dodatkowo pomagamy potrzebującym, czyli dzieciom z domów dziecka i rodzin zastępczych.

Zarząd KGHM zadeklarował, że za każdy wypełniony dokument przekaże 6 zł na szczytny cel a po przekroczeniu 50% frekwencji 12 zł za każdy kolejny kwestionariusz. W efekcie w sierpniu 2023 r. dzięki zaangażowaniu pracowników KGHM Polska Miedź S.A. przekazaliśmy ponad 105 tys. zł na działania charytatywne samorządów i organizacji pozarządowych w Zagłębiu Miedziowym. Pieniądze trafiły do powiatów: legnickiego, polkowickiego, lubińskiego, miasta Legnica oraz Stowarzyszenia Rodzin Zastępczych Mieć rodzinę z Polkowic. Badanie opinii w 2023 r. trwało do końca grudnia, a kwota planowana do przekazania na cel charytatywny w 2024 roku wyniesie aż 200 tys. zł.



frekwencja
71,3%



105 000 zł darowizn
na lokalne domy dziecka

EMPATIA

Cieszę się, że KGHM angażuje się społecznie poprzez wsparcie działań charytatywnych i pieczy zastępczej. Te środki pozwoliły zorganizować dzieciom z naszego powiatu wycieczki, szkolenia czy warsztaty z psychologiem. Dziękuję wszystkim pracownikom "miedziowej rodziny" za zaangażowanie w szczytny cel.



Jan Wójtowicz

wicestarosta Powiatu Polkowickiego

Wsparcie finansowe dla naszej organizacji jest nieocenione. Dało nam ono możliwości dalszego rozwoju, prowadzenia skutecznych działań integracyjnych oraz podnoszenia kwalifikacji rodziców zastępczych a także integracji społecznej z innymi rodzinami. Bez Waszej hojności nie byłibyśmy w stanie zrealizować wielu działań, które pozytywnie wpływają na życie rodzin i dzieci.



Joanna Krell

prezes Stowarzyszenia Rodzin Zastępczych "MIEĆ RODZINĘ"





KAMPANIA „MIE(DŹ) RODZINĘ” WSPIERA RODZICÓW ZASTĘPCZYCH

Prowadząc dialog z samorządami zauważyliśmy, że brakuje rodziców zastępczych na naszym terenie. **W 2019 r. zorganizowaliśmy konferencję ekspercką, aby poznać dobre praktyki na pozyskanie "aniołów stróżów" dla potrzebujących dzieci.**

W Polsce niemal 76 tysięcy dzieci jest pozbawionych opieki rodzicielskiej. To więcej niż liczba mieszkańców Lubina, siedziby KGHM. Jedna piąta tych dzieci przebywa w tzw. domach dziecka, które nie są optymalnym miejscem dla ich rozwoju. Według ekspertów lepsza jest rodzina zastępcza.

W odpowiedzi na powyższy problem KGHM w 2019 r. zainicjował kampanię społeczną „Mie(dź) Rodzinę”, która połączyła także siły miejscowych samorządów oraz firm. W 2023 r. kolejny rok z rządu kontynuowano liczne działania promujące i wspierające rodzicielstwo zastępcze w regionie tj.: dofinansowanie programów doskonalących kompetencje rodzicielskie w ramach Akademii KGHM, wyjazdy wakacyjne podopiecznych pieczy zastępczej czy organizacja rajdów rodzin zastępczych.



Jesteśmy bardzo wdzięczni za wszechstronne wsparcie KGHM dla pieczy zastępczej naszego regionu. Jako rodzice zastępczy uczestniczyliśmy m.in.: w warsztatach rodzicielskich, co było dla nas niezwykle wartościowe. Często bowiem mamy problem z tym jak trafiającym do nas dzieciom pokazać dobry kierunek, a podczas spotkań pokazano nam jak możemy skuteczniej pomagać naszym podopiecznym.



Pani Daria,
rodzic Zastępczy z Zagłębia Miedziowego



<https://kgbm.com/pl/miedz-rodzine>



PĄCZEK ZE SZLACHETNYM NADZIENIEM

Każdego roku w tłusty czwartek w oddziałach oraz spółkach GK KGHM przeprowadzana jest akcja charytatywna „Pączek ze szlachetnym nadzieniem”.

W 2023 roku prowadzona w tłusty czwartek dystrybucja pączków przebiegła pod hasłem: „Wrzuc CO NAJMNIJ PIĄTAKA DLA MIEDZIOWEGO DZIECIAKA” i przyniosła rekordowy efekt dzięki wyjątkowej ofiarności pracowników KGHM.

Tym samym zbiórka okazała się największa w historii tej akcji. Pieniądze ze słodkiej zbiórki przekazano na rehabilitację trojga dzieci pracowników oddziałów KGHM. **Każde z dzieci otrzymało wsparcie w wysokości ponad 47,5 tys. zł.**

16 LUTEGO

PĄCZEK ze szlachetnym nadzieniem

WRZUC CO NAJMNIJ PIĄTAKA DLA MIEDZIOWEGO DZIECIAKA.
CENA MINIMALNA 5 ZŁ.

WSPÓLNIE POMOŻEMY:

- Zbiórki na wnieboślężycę na opole terapeutyczną i rehabilitację Oli Kamiliński, córki pracownika 26 Kopalni Chropaczki na osiatlowe siedzenie, zauszniki przy złamanym czopie Williama.
- Zbiórki na leki i rehabilitację Kasi Kowalski, córki pracownika 26 Kopalni Chropaczki na rehabilitację i sprzęt na porażenie odcinka kręgosłupa II.
- Zbiórki na rehabilitację chorującego na dysplazję miednicową Darii Wójcik, córki pracownika 26 Kopalni Chropaczki, siana sprzączki Henrykowi Sępieli.

Dzięki charytatywnej akcji „Pączek ze Szlachetnym Nadzieniem” przeprowadzonej w 2023 roku udało się zebrać wśród pracowników KGHM

**>143
tys. zł**

Kolejny raz nasi pracownicy udowodnili, że mają wielkie serca. Przyłączając się do akcji, każdy z nas stał się częścią wolontariatu Polskiej Miedzi.



Tomasz Zdzikot

prezes zarządu KGHM Polska Miedź S.A.



W 2023 roku do puszek w Oddziałach i Spółkach Grupy Kapitałowej KGHM wrzucono ponad 143 tys. zł. W 2022 roku ze względów pandemicznych akcję przeprowadzono w formie zbiórki online, w której osiągnięto 160% zamierzonego celu i zebrano ponad 16 tys. zł.

W organizację wydarzenia "Pączek ze szlachetnym nadzieniem" zaangażowało się ponad 100 pracowników – wolontariuszy ze wszystkich oddziałów spółki. To jedna z największych akcji wolontariackich w KGHM i firmach w Polsce.





Z SERCEM NA DŁONI WOLONTARIAT KGHM

Wolontariusze KGHM z oddziału Zakłady Wzbogacania Rud przy wsparciu przedstawicieli miasta Lubina zorganizowali Olimpiadę Sportową dla niepełnosprawnych podopiecznych dwóch instytucji. Głównym zadaniem wydarzenia miała być integracja tych osób przed połączeniem obu placówek w jeden Specjalny Ośrodek Szkolno-Wychowawczy. Łącznie w olimpiadzie wzięło udział blisko 200 uczniów, którzy rywalizowali w 10 konkurencjach, w tym w strzałach na bramkę, kręglach, rzucie oszczepem czy slalomie z piłką.



Wolontariusze zaprojektowali i wykonali profesjonalny znicz olimpijski, który płonął przez całe zawody. Odpowiadali za przygotowanie konkurencji i ich sprawne przeprowadzenie. W ich rękach była również dekoracja zwycięzców. Wszystko z uśmiechem na twarzy, choć wśród zawodników nie zabrakło też wzruszeń. Olimpiada dla niepełnosprawnych dzieci to jedno z wydarzeń jubileuszu 25-lecia Zakładów Wzbogacania Rud.

Pracownicy KGHM z oddziału Zakłady Wzbogacania Rud to jedna z najsilniejszych wolontariackich ekip KGHM. Dzięki systemowi, w którym pracują, wykorzystują swój czas wolny, który wypada w ciągu tygodnia, na spotkania w przedszkolach i szkołach. To właśnie ta grupa odpowiada za cieszącą się ogromną popularnością takie autorskie projekty jak: KGHM na wesoło, Święta Barbara czy Śladami Jasia Wyżykowskiego. Opiekują się również i wspierają w codziennych obowiązkach podopiecznych Domu Dziecka Bajka w Lubinie.



Aneta Zagórska-Kot, jeden z wolontariuszy KGHM

Pracownicy KGHM z oddziału Zakłady Wzbogacania Rud to jedna z najsilniejszych wolontariackich ekip KGHM. Grupa angażuje się i prowadzi m.in. zajęcia edukacyjne dla najmłodszych mieszkańców Zagłębia Miedziowego. Podczas lekcji w przedszkolach wolontariusze opowiadają o wydobywaniu miedzi i historii KGHM. Opiekują się również i wspierają w codziennych obowiązkach Dom Dziecka Bajka w Lubinie.





SIŁA SERC I RĄK WOLONTARIUSZY KGHM

W 2023 roku pracownicy zaangażowali się w 310 oficjalnych projektów wolontariackich. Poza rejestrem pozostają indywidualne akcje pomocowe naszych pracowników, których jest również wiele.

Łącznie we wszystkich 310 akcjach wzięło udział 2635 wolontariuszy, którzy przeznaczili aż 10 976 godzin na przygotowanie i realizację projektów wolontariackich. 58 akcji zostało przeprowadzonych w Spółkach Grupy Kapitałowej KGHM.

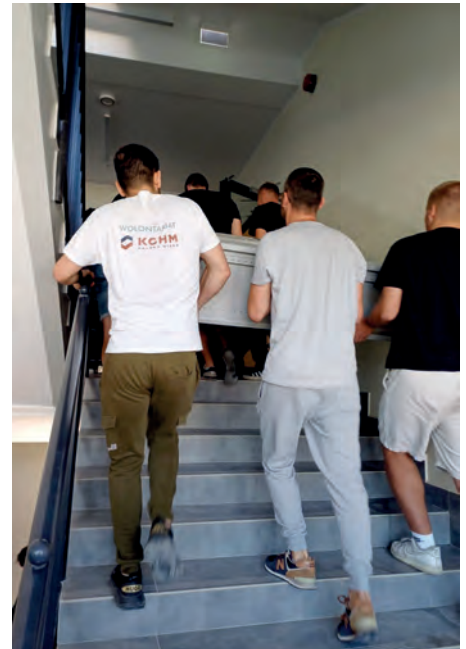
Spośród wszystkich akcji wolontariatu KGHM najczęściej były realizowane projekty z obszaru nauki i edukacji oraz kultury i tradycji - odpowiednio 80 i 79 akcji, na trzecim miejscu znalazły się projekty związane ze zdrowiem i bezpieczeństwem (43), 34 projekty wsparły promocję ekologii, a 22 były związane ze sportem i rekreacją.

Dla porównania - w 2022 roku liczba zrealizowanych projektów wolontariackich wyniosła 20. Szczególne zaangażowanie wykazuje grupa pracowników ZWR, podejmująca przeróżne przedsięwzięcia takie jak autorskie projekty: KGHM na wesoło, Święta Barbara czy Śladami Jasia Wyżykowskiego. Do cyklicznych akcji przeprowadzanych we wszystkich oddziałach KGHM dołączyła proekologiczna akcja nasadzeń oraz zbiórek książek.

Nasza załoga angażuje się w różne formy pomocy potrzebującym. Na słowa uznania i podziw zasługuje szczególne wsparcie i opieka jaką wolontariusze KGHM z ZWR objęli podopiecznych Ośrodka Szkolno - Wychowawczego w Lubinie.

Przed połączeniem dwóch placówek - Ośrodka Szkolno-Wychowawczego ze Szklarką i Szkoły Podstawowej nr 6 w Lubinie przeprowadzili i zorganizowali specjalną olimpiadę w celu integracji obu środowisk. Następnie aktywnie włączyli się zarówno w przeprowadzkę jak i prace wykończeniowo- budowlane w nowej placówce.

W proekologicznej akcji z udziałem przedstawicieli Zarządu KGHM na terenie nowej siedziby tej instytucji pojawiło się kilkaset drzew iglastych i liściastych oraz krzewy róż.



20

Ilość akcji
wolontariackich
w roku 2022

310

Ilość akcji
wolontariackich
w roku 2023



Działania na rzecz lokalnej społeczności czy, jak w tym przypadku dla młodzieży, to nasza codzienność. Dla nas wolontariat to nie są puste gesty, to sposób na życie.

Jan Demczak
Wolontariusz KGHM



BIJEMY REKORDY I DZIELIMY SIĘ DOBREM

Rekordowa liczba książek zebranych wśród pracowników KGHM Polska Miedź S.A. zasilą biblioteki na Dolnym Śląsku oraz Klub Czytelnika miedziovej spółki. Z kolei do schronisk za pośrednictwem fundacji zajmujących się bezdomnymi zwierzętami trafiły setki kilogramów karmy, ale też zwierzęce akcesoria, w tym tak potrzebne w sezonie jesienno-zimowym koce i kołdry.



Załoga miedziovej spółki po raz kolejny udowodniła, że nie ma dla niej rzeczy niemożliwych. Zawsze też możemy liczyć na ogromne zaangażowanie naszych wolontariuszy. Dzięki zebraniu rekordowej liczby książek mogliśmy wesprzeć zasoby lokalnych bibliotek i szkół oraz naszego Klubu Czytelnika. Pokazujemy, że dobrem można się dzielić na różne sposoby, na przykład oddając przeczytane książki, przynosząc dary dla potrzebujących, czy pomagając w ich przekazywaniu. Dziękujemy wszystkim darczyńcom i wolontariuszom.



Mirosława Pattenden

koordynator projektu z ramienia KGHM Polska Miedź S.A.

EMPATIA

Zbiórka książek i artykułów dla potrzebujących zwierząt to już tradycja w miedziovej spółce. We wszystkich oddziałach KGHM stanęły specjalne kosze i kontenery na podarunki. Pracownicy wcielili się także w rolę wolontariuszy i zaangażowali się również w transport „darów serca” do 6 placówek na Dolnym Śląsku. Do schronisk dostarczono opakowania karmy, zarówno suchej jak i mokrej, koce, kołdry, klatki dla zwierząt czy inne potrzebne akcesoria. W akcję włączyli się również pracownicy spółek Lubinpex i Zagłębie Lubin z Grupy Kapitałowej KGHM.





KLUBY KRWIODAWCÓW ZJEDNOCZONE W JEDNYM CELU

W ramach projektu CSR „Podaruj życie” KGHM od lat organizuje zbiórki krwi. W 2023 r. była to seria 4 mobilnych zbiórek krwi pod oddziałami KGHM – Centralą, ZG Rudna, HMG i HML.

Łącznie udało nam się zebrać 52,65 litry krwi
- w poszczególnych zbiórkach:



EMPATIA



Wsparły nas:

- Regionalne Centrum Krwiodawstwa i Krwiolecznictwa im. prof. dr hab. Tadeusza Dorobisza we Wrocławiu, Oddział Terenowy w Głogowie.
- Kluby Honorowych Dawców Krwi działające w KGHM:
 - Klub HDK PCK "Kropla Życia" przy ZG Polkowice- Sierszowice,
 - Klub HDK PCK im. „Miedzianej Kropli Krwi" przy ZG Rudna,
 - Klub HDK PCK "Hutnicza Krew" przy Hucie Miedzi Legnica,
 - Klub Honorowych Dawców Krwi PCK przy Hucie Miedzi Głogów,
 - Klub HDK PCK " Serce Górnika" przy ZG Lubin,
 - Klub HDK Maltański Legion.



oraz partnerzy: lokalne jednostki policji z miast: Głogów i Legnica, straż pożarna, KGHM Zagłębie Lubin. Akcję patronatem objął PCK Czerwony Krzyż.





WYKORZYSTANIE SUROWCÓW STANOWIĄCYCH ODPAD

Spółka każdego roku czyni starania, aby wdrażać efektywne rozwiązania stanowiące przejaw dbałości o funkcjonowanie w zgodzie z ideą Gospodarki o Obiegu Zamkniętym (GOZ). Jednym z elementów, które stanowią znakomity przykład Gospodarki o Obiegu Zamkniętym, jest produkcja kruszyw drogowych z żużli pomiedziowych. Żużel stanowi odpad poprodukcyjny w hutach. **Każdego roku HM Legnica wytwarza około 200 tys. Mg, a HM Głogów ok. 450 – 500 tys. Mg żużla lanego. Dzięki posiadanej wiedzy i technologii materiał ten nie trafia na składowisko, a nadaje się mu drugie życie.**

Dzięki technologiom, którymi dysponują spółki z Grupy Kapitałowej odpad przerabiany jest na pełnowartościowy produkt, stosowany w budownictwie drogowym, jako wysokojakościowe kruszywa. W ten sposób udaje się zagospodarować całość powstałych w Spółce żużli pomiedziowych. Co więcej, proces produkcji kruszyw na bazie materiału dostarczonego przez huty KGHM pozwala też ograniczyć emisję, która powstałaby w związku z tradycyjnym procesem pozyskiwania kruszywa.



W ciągu ostatnich 10 lat, należąca do Grupy Kapitałowej, spółka KGHM Metraco zagospodarowała około 10 mln Mg żużli, co oznacza, że taka sama ilość surowca nie musiała zostać pozyskana ze złóż naturalnych, a jednocześnie tak wielki wolumen odpadów nie trafił na składowisko.

Kruszywa wyprodukowane w Grupie Kapitałowej znalazły zastosowanie w realizacji takich inwestycji jak budowa dróg ekspresowych S3, S5, S6, czy aktualnie realizowanej S11. Materiał pochodzący z hut po odpowiednim procesie produkcyjnym znalazł również zastosowanie w rozbudowie Kwatery Południowej OUOW Żelazny Most. Znaczna ilość kruszyw jest również wykorzystywana przez lokalnych odbiorców realizujących inwestycje infrastrukturalne zlecone przez samorządy. Głównymi odbiorcami są największe przedsiębiorstwa budowlane specjalizujące się w budownictwie drogowym.



ZAGOSPODAROWANIE ZŁOMÓW

W ciągu technologicznym HM Legnica został wybudowany węzeł topienia złomów miedzi wysokiej jakości, który stanowi pierwszy etap dla projektowanej Hybrydowej Huty w Legnicy. Docelowo zostanie on uzupełniony o Bazę Obrót Złomem, gdzie będzie przygotowywany materiał wsadowy do przetopu w Hucie Miedzi „Legnica” i w Hucie Miedzi „Głogów”.

W ramach realizacji pierwszego etapu Hybrydowej Huty w Legnicy zastosowano technologię topienia złomów miedzi z zastosowaniem pieca Wychylny Topielno-Rafinacyjny (WTR).



ELEKTROMOBILNOŚĆ I NISKO- EMISYJNE MASZYNY GÓRNICZE

KGHM Polska Miedź S.A. w ostatnich latach podjęła zdecydowane działania w kierunku szeroko pojętej elektromobilności. Poprzez sukcesywną i konsekwentną wymianę własnej floty transportowej na bezemisyjne pojazdy elektryczne, ale przede wszystkim poprzez rozwijanie sieci ogólnodostępnych, ultraszybkich stacji ładowania na obszarze LGOM. Pierwsza stacja powstała przy Centrali KGHM a następne przy Oddziałach: HM Głogów, HM Legnica i ZG Lubin.

Dodatkowo, celem działań na rzecz ochrony środowiska i klimatu, a także zdrowia i komfortu pracy pracowników, w Spółce realizowane są prace zmierzające do redukcji emisji gazów z silników maszyn górniczych, w szczególności tlenku azotu i cząstek stałych.



Wszystkie nowe maszyny kupowane są już z silnikami o najwyższych standardach czystości spalin. Wymiana całego parku maszynowego będzie możliwa do końca 2026 roku. Spółka współpracuje też z zewnętrznymi producentami nad przetestowaniem funkcjonalności i efektywności maszyn górniczych z napędem elektrycznym bateryjnym (np. wozu kotwiącego bateryjnego, wozu wierzącego oraz samojezdnego wozu transportowego oraz ładowarki z napędem elektrycznym).



ENERGIA ZE ŹRÓDEŁ WŁASNYCH ORAZ OZE



Rozwój OZE

Ambicją KGHM Polska Miedź S.A. jest stałe zwiększanie wykorzystania energii pochodzącej ze źródeł odnawialnych, także z produkcji własnej. Obecnie KGHM Polska Miedź S.A. jest w posiadaniu dwóch niskoemisyjnych Bloków Gazowo-Parowych, zlokalizowanych w Polkowicach oraz w Głogowie, o mocy 39,55 MWe każdy oraz Powierzchniowej Stacji Klimatyzacyjnej zlokalizowanej przy szybie R-XI w Grodowcu oraz przy szybie GG-1 w Kwielicach. Zainstalowano w każdej z nich silniki gazowe o łącznej mocy 8,8 MWe. Spółka jest w trakcie realizacji kolejnych inwestycji zwiększających produkcję energii elektrycznej, gdzie jako medium energetyczne wykorzystywany będzie gaz ziemny zaazotowany. Do roku 2030 powstaną kolejne dwie takie Stacje o łącznej mocy 17,6 MWe.

Rozwój energetyki jądrowej

W ramach działań w tym obszarze KGHM podpisał z przedsiębiorstwem NuScale Power, LLC (dostawcą technologii jądrowej) umowę o prace wstępne, stanowiącą pierwszy krok w procesie wdrożenia technologii SMR (małych modułowych reaktorów jądrowych) w ramach działalności biznesowej Grupy KGHM. KGHM i TAURON Polska Energia S.A. podpisały list intencyjny dotyczący współpracy w zakresie budowy niskoemisyjnych źródeł energii, w tym z zastosowaniem SMR. Spółka złożyła także pierwszy w Polsce wniosek, dotyczący oceny bezpieczeństwa rozważanej przez Spółkę technologii małych reaktorów modułowych do Państwowej Agencji Atomistyki. Dodatkowo KGHM Polska Miedź S.A. i SN Nuclearelectrica SA podpisały memorandum o współpracy przy rozwoju SMR. Obecnie trwają prace nad wstępnym raportem z oceny lokalizacji dla reaktora SMR.



Rozwój technologii wodorowych

KGHM Polska Miedź S.A. został sygnatariuszem „Porozumienia sektorowego na rzecz rozwoju gospodarki wodorowej w Polsce”, realizowanego pod patronatem Ministra Klimatu i Środowiska. Pod koniec lutego KGHM został jednym z inicjatorów nowo założonego Stowarzyszenia Dolnośląska Dolina Wodorowa. Utworzono także Departament Projektów Transformacyjnych, który prowadzi projekty związane z wytwarzaniem i wykorzystaniem wodoru w głównym ciągu technologicznym Spółki.



REDUKCJA EMISJI Z HUT

Celem minimalizacji negatywnego oddziaływania technologii metalurgicznych na środowisko oraz utrzymania pełnej sprawności technicznej urządzeń służących jego ochronie w KGHM z sukcesami realizowane są działania dostosowujące instalacje do wymogów Konkluzji BAT dla przemysłu metali nieżelaznych wraz z ograniczaniem emisji arsenu. Osiągane dzięki szeregowi inwestycji parametry utrzymują się na znacznie lepszych poziomach niż te wymagane prawem.

161
mln zł

to sumaryczny koszt inwestycji
w ramach Programu dostosowania
instalacji technologicznych
do wymogów Konkluzji BAT.

W ramach Programu, w:

Hucie Miedzi Głogów:

- wybudowano instalację podawania mielonego żużla połówowego do pieca zawieszinowego w Hucie Miedzi „Głogów II”,
- wybudowano magazyn i plac dla materiałów ołowionożelaznych w Hucie Miedzi „Głogów II”,
- wybudowano instalację do odsiarczania gazów z pieca Kaldo na Wydziale Metali Szlachetnych w Hucie Miedzi „Głogów”,
- wybudowano gazociągi obejściowe pieców zawieszinowych w Hucie Miedzi „Głogów” – instalacje zapewnią w przypadku awarii pieców zawieszinowych oczyszczenie gazów w instalacjach Fabryk Kwasu Siarkowego,
- wybudowano instalację do usuwania pyłów z gazów z odciągów ze spustu żużla i miedzi z pieca zawieszinowego w Hucie Miedzi „Głogów II”,
- zmodernizowano instalację odsiarczająco-odpylającą gazy technologiczne z konwertorów w Hucie Miedzi „Głogów II”,
- zmodernizowano instalację do usuwania pyłów zawierających rtęć i arsen z gazów z pieców do produkcji ołowiu surowego.

Hucie Miedzi Legnica:

- zmodernizowano układ odpylania filtra workowego pieca szybowego 1 i filtrów kasetowych pieców szybowych 2 i 3,
- zbudowano drugi stopień odpylania mokrego na instalacji odpylania suszarni w celu obniżenia emisji arsenu i rtęci,
- zaprojektowano i wykonano instalację do usuwania arsenu z gazów z nad maszyn odlewniczych TM-16,
- zabudowano instalację do odsiarczania i odpylania gazów poprocesowych z granulacji,
- uruchomiono do rozruchu instalację do usuwania arsenu i rtęci z gazów przed instalacją Solinox.

W wyniku realizacji programu BATAs wskaźnik emisji arsenu z produkcji hutniczej zmniejszył.





ZIELONY PELETON KGHM

Pracownicy KGHM wielokrotnie odpowiedzialnie brali w swoje ręce dbałość o przyrodę, a także edukację najmłodszych w dbaniu o naszą planetę.

Wielokrotnie spotykali się w mniejszych i większych grupach, w akcjach jak np.: „**Wyprowadź śmieci z lasu**” aby uporządkować teren wokół siebie, czy porządkując np. Polanę Jakuszycką po sezonie zimowym.

Pracownicy KGHM w 2023 roku podjęli inicjatywę pod nazwą „**Zielony Peleton**”. Ideą projektu jest promocja proekologicznych wartości, którymi kieruje się KGHM. W ramach akcji cykliści oraz spacerowicze porządkowali leśne parkingi oraz miejsca postojów, w których turyści pozostawiają odpady.

Przykładem takiej inicjatywy była akcja wolontariacka porządkowania lubińskiego Zalesia przed długim weekendem majowym, by umilić mieszkańcom wolne dni. Niespełna godzina wystarczyła, aby zapełnić cały kontener zebranymi śmieciami.



Akcja poza walorem ekologicznym ma również walor edukacyjny. Mamy nadzieję, że każdy podniesiony papierek, butelka lub inny odpad spowoduje, że dzieciaki, nauczą się tego, żeby w przyszłości takich śmieci nie wyrzucać i sprzątać po sobie.



Natalia Kalinowska

koordynator Wolontariatu KGHM





TYSIĄCE DĘBÓW OD KGHM W MIĘDZYNARODOWYM DNIU ZIEMI

Blisko 30 tysięcy kg CO₂ rocznie pochłoną drzewa, które w Międzynarodowym Dniu Ziemi posadzili wolontariusze KGHM. Sadzonki dębów będą rosły przy Hucie Miedzi Głogów. To element odbywających się każdego roku zalesień prowadzonych przez miedziową spółkę. **Tylko w ubiegłym roku KGHM posadził ponad 600 tys. drzew.** Lasy na terenie huty w przyszłości zaspokoją zapotrzebowanie tlenowe dla ponad 2 milionów osób!



W KGHM mamy świadomość, że nasza działalność wpływa na otoczenie i że sięgamy po cenne zasoby Ziemi. Dlatego angażujemy się w różnorodne działania w zakresie ochrony środowiska. Przykładem inwestycji w naszą wspólną przyszłość są zalesienia, gdyż drzewa, które sadzimy przy oddziałach miedziowej spółki, zostaną tu na pokolenia.

Kamil Kowaleczko

dyrektor naczelny komunikacji KGHM Polska Miedź S.A.





HEKTARY DLA NATURY

Tereny leśne przy Hucie Miedzi Głogów utworzono w byłej strefie ochronnej. Obecnie zajmują ponad 872 ha i są swoistą „niszą ekologiczną”, w której gnieździ się ptactwo, żyją zwierzęta i bujnie rozwija się roślinność. Dodatkowo stanowią naturalny filtr powietrza pochłaniających i neutralizujących szkodliwe związki.

1 ha lasu, w zależności od gatunków i wieku rosnących w nim drzew, w ciągu doby wytwarza około 700 kilogramów tlenu. To dzienne zapotrzebowanie dla 2500 osób.

KGHM Polska Miedź S.A. aktywnie działa na rzecz zachowania lub zrekompensowania utraconej różnorodności biologicznej oraz odpowiedzialnego zarządzania naszą ziemią i lasami.

W powyższym obszarze Huta Miedzi Głogów wykonała następujące nasadzenia:

na terenach przemysłowych w ramach prowadzonych rewitalizacji skwerów zielonych posadzono łącznie:

90
drzew

3 328
krzewów

na terenie użytku ekologicznego na gruntach leśnych posadzono:

13 500
drzew

650
drzew
owocowych

na terenach leśnych HMG:

123 810
drzew i krzewów

W Hucie Miedzi Legnica:

zasadzono:

23 350
drzew





MIEDZIOWE PSZCZOŁY W PASIEKACH PRZY ODDZIAŁACH KGHM

W 2023 roku KGHM rozwinął program ekologiczny „Miedziowe Pszczoły”. Tysiące tych pożytecznych owadów zamieszkało w „miedziowych” pasiekach przy 5 oddziałach KGHM.

Pszczoły są niezbędne do prawidłowego działania ekosystemu. Aby wspomóc ten gatunek, w ramach swojej działalności CSR, KGHM przygotował program promujący pszczelarstwo. W planie są konkretne działania, a efektem ma być zwiększenie liczebności tych pożytecznych owadów. **Na zielonych terenach w pobliżu hut i szybów kopalni stanęło w sumie 15 uli, a w nich zamieszkało tysiące miedziowych pszczoł.**



Ekologia jest jednym ze strategicznych kierunków rozwoju KGHM. Celem naszych działań jest również inspirowanie pracowników Grupy Kapitałowej czy mieszkańców Zagłębia Miedziowego do angażowania się w akcje na rzecz ochrony środowiska i klimatu. Można to robić m.in. poprzez zakładanie pasiek czy łąk kwiatnych.



wiceprezes zarządu do spraw aktywów zagranicznych KGHM Polska Miedź S.A.,
p.o. wiceprezesa zarządu ds. produkcji

Mirosław Kidoń



Przed uruchomieniem pasiek przedszkolaki z Lubina i dzieci pracowników KGHM pomalowały ule, które stanęły przy Zakładzie Hydrotechnicznym, Zakładach Górniczych Rudna, Zakładach Górniczych Lubin, Hucie Miedzi Cedynia i Hucie Miedzi Legnica.

Ekologicznie w Grupie KGHM

W ramach ekologicznego projektu KGHM już od roku działają pasieki przy obiektach należących do Polskiej Grupy Uzdrowisk. Są to stanowiska przy rozlewni wody Staropolanka w Uzdrowiskach Kłodzkich i w pobliżu kopalni borowiny w uzdrowisku Połczyn-Zdrój. Miód z tamtejszych rodzin pszczoł trafia m.in. do pacjentów uzdrowisk.

Uczymy najmłodszych

Program „Miedziowe Pszczoły” to także inicjatywy edukacyjne i promujące pszczelarstwo. Jak to jest być pszczołą? Jak wyglądają ule i jak powstaje miód? To tylko niektóre tematy poruszane podczas warsztatów dla najmłodszych mieszkańców Zagłębia Miedziowego, w których wzięło udział ponad 300 przedszkolaków. Natomiast w warsztatach dla pracowników KGHM pn. „Od amatora miodu do profesjonalnego pszczelarza” można było m.in. dowiedzieć się jak założyć własną pasiekę, jakie pszczoły należy do niej dobrać i gdzie można je kupić. Dodatkowo omówiono aspekty prawne i ekologiczne, jakie są związane z hodowlą pszczoł. Organizatorzy przedstawili informacje na temat organów kontrolnych, wymaganych zgód i instytucji, do których należy zgłosić pasiekę. Warsztaty cieszyły się dużym zainteresowaniem naszych pracowników.





„KGHM DLA SOKOŁÓW”

Sokoły to jedne z najrzadszych ptaków w Polsce. Miedziowa spółka zaangażowała się w akcję przywrócenia tego zagrożonego gatunku. Zagrożone wyginięciem ptaki zadomowiły się w Hucie Miedzi Głogów. W Zagłębiu Miedziowym opiekują się nimi pracownicy huty, specjaliści ze Stowarzyszenia na Rzecz Dzikich Zwierząt oraz wolontariusze KGHM. W ramach stworzonego w 2023 r. programu „KGHM dla sokołów” prowadzone są także lekcje o tematyce ekologicznej, realizowane w szkołach i przedszkolach Zagłębia Miedziowego.



W KGHM, nie skupiamy się tylko na produkcji metali i innych surowców mineralnych, ale także dbamy o ochronę środowiska naturalnego. W trosce o zachowanie równowagi między rozwojem przemysłu a ochroną przyrody, przyjęliśmy na teren swojego oddziału sokoły. Teraz z dumą przyglądamy się kolejnym pokoleniom tych pięknych ptaków.

Piotr Kwapisiński

dyrektor naczelny oddziału KGHM Polska Miedź S.A. Huta Miedzi Głogów.

Platforma lęgowa dla sokołów znajduje się na kominie „Koniczynka” w Hucie Miedzi Głogów II. W 2023 roku platformę zajmowała para sokołów Bohun i Szira, która doczekała się trzech pisklaków. Od czasu zamontowania platformy lęgowej, zamontowanej na kominie przez pracowników huty, zaobserwowano już 45 piskląt. To świetny wynik, zwłaszcza, że jak się szacuje, obecnie w Polsce żyje tylko 100 par sokoła wędrownego.



Gniazdo sokołów w Hucie Miedzi Głogów można obserwować na stronie

peregrinus.pl



DWIE GODZINY DLA RODZINY

Akcja „Dwie Godziny dla Rodziny” wpisuje się w politykę KGHM Polska Miedź S.A. wspierania pracowników i ich rodzin. Według nas to dobry sposób na zainspirowanie załogi do budowania więzi rodzinnych, propagowanie wartości rodzinnych, promocję życzliwych relacji z bliskimi i współodpowiedzialności za drugą osobę.

„Dwie Godziny dla Rodziny” to już stały element kalendarza działań CSR naszej firmy. **W 2023 r. KGHM przystąpił do akcji po raz piąty.**

Tegoroczne obchody akcji w naszej firmie po raz kolejny pokazały, że spędzanie czasu z rodziną i bliskimi osobami jest dla pracowników KGHM bardzo ważne, dlatego też firma musi stwarzać okazje do łączenia pracy z życiem prywatnym. Temu służą m.in. inicjatywy proponowane corocznie w ramach obchodów Międzynarodowego Dnia Rodziny.



kierownik wydziału eventów, CSR i wolontariatu pracowniczego KGHM Polska Miedź S.A.

Agata Pelc



Akcja „Dwie Godziny dla Rodziny” w KGHM w 2023 r. przebiegła pod hasłem „Z pasjami przez pokolenia” i zawierała wachlarz propozycji na rodzinnie spędzony czas m.in.: piknik i festyn rodzinny, konkurs fotograficzny, warsztaty doskonalące kompetencje rodzicielskie i wiele innych. KGHM za te działania znalazł się w gronie laureatów nagrody głównej w konkursie Instytutu Humanites za „najlepszą realizację akcji Dwie Godziny dla Rodziny”.



POLECANA INSTYTUCJA

■ Instytut Humanites
www.humanites.pl



www.kghm.com/rodzina

www.2h4family.com

PREZENT Z OKAZJI URODZENIA DZIECKA DLA PRACOWNIKA

Przyjście na świat dziecka jest świętem dla rodziny, ale także dla otoczenia.

Z takiej okazji Zarząd KGHM składa gratulacje każdemu pracownikowi.

W 2023 r. przygotowano nową wersję specjalnego pakietu dla świeżo upieczonych rodziców, którzy pracują w KGHM Polska Miedź S.A., który zawiera:

- miedzianą zawieszkę na srebrnym łańcuszku
- ręcznik z logo KGHM
- body z logo KGHM
- czapczkę z logo KGHM
- termos
- misia z logo KGHM
- vouchery od lokalnych firm, zawierające zniżki na „Coś dla ciała” tj.: usługi kosmetyczne, zaproszenia na siłownię... oraz „Coś dla duszy” – sesje rodzinne - dla CUdownych Rodziców KGHM.

Wiele instytucji i firm przekazuje wyprawki nowonarodzonym dzieciom. Ta forma powitań na świecie ma już swoich licznych reprezentantów. Nasz program wyróżnia się na tym tle, gdyż nasza spółka docenia i zwraca uwagę także na rodziców, dla których pojawienie się dziecka w rodzinie zmienia sytuację, także zawodową nierazdo skłaniając do naturalnej reorganizacji, tak by rodzina i praca mogły iść ze sobą w zgodzie. Pracownicy KGHM wiążą się z firmą na wiele lat, a my towarzyszymy im i wspieramy na każdym kroku, szczególnie w przełomowych momentach ich życia, jakimi niewątpliwie są narodziny dziecka.



Tomasz Zdzikot

prezes zarządu KGHM Polska Miedź S.A.



**464 CUdowne Maluszki KGHM
w 2023 r.**



228 córeczek



3 par bliźniąt



236 synków



2 dzieci adoptowanych

Najpopularniejsze imiona w KGHM:



Wiktorja, Pola, Michalina



Jakub, Mikołaj, Aleksander



Moja córeczka obecnie ma trzy tygodnie. Trzeba się nią opiekować 24 godziny na dobę, tyle zabiegów wymaga takie maleństwo. Biorę udział w opiece, na ten cel wybrałem dwutygodniowy urlop ojcowski.



Pan Kamil

CUdowny Tato z Głogowa



WARSZTATY TATO.NET

Warsztaty Tato.Net są uznanym projektem inspiracyjno-szkoleniowym, który KGHM Polska Miedź S.A. proponuje swojej załodze od 2020 r. Dotychczas zorganizowane spotkania dla ojców: „Bliżej- Pełna łączność” oraz dla mam „Bliżej siebie, bliżej nastolatka”, cieszyły się dużym zainteresowaniem pracowników Grupy KGHM.

Średnia ocena wyrażona przez uczestników w ankietach wyniosła 6,16 w skali od 1 do 7.

Pracownicy biorą udział w warsztatach w czasie wolnym. Propozycja Tato.Net przyczynia się do budowania kompetencji wychowawczych, które mają pozytywne przełożenie na życie zawodowe. Nabyte umiejętności można przenieść na grunt zawodowy i do pracy w zespole.

Do 2023 r. zrealizowano już dwadzieścia cykli warsztatów, zarówno dla ojców jak i dla mam. Zakładamy, że przełoży się to na lepsze relacje w rodzinie i większą równowagę między życiem prywatnym i zawodowym.

Pomagając ojcom i mamom odpowiadamy konstruktywnie na kryzys ojcostwa i macierzyństwa, bo zaangażowane i mądre rodzicielstwo, które promujemy, to coś, czego potrzebuje dziś każde dziecko.

Polecam te warsztaty szczególnie młodym ojcom, bo każdy z nas wchodzi w tę rolę z różnymi wzorcami, a nie wszystkie zachowania przynoszą zakładany efekt i są dobre dla naszych dzieci. Pozytywnie zaskoczyło mnie, że tak wielu ojców chce poszerzać swoją świadomość i kompetencje, aby być jeszcze lepszym tatą.

Robert

ZG Polkowice-Sieroszowice

Współczesne rodzicielstwo stawia przed nami wiele wyzwań, które zwłaszcza w okresie dojrzewania mogą stać się poważnym problemem dla całej rodziny. Dlatego też warto skorzystać z warsztatów rodzicielskich, aby wyjść naprzeciw trudnym sytuacjom lub poszukać rozwiązania niepokojących nas kwestii.

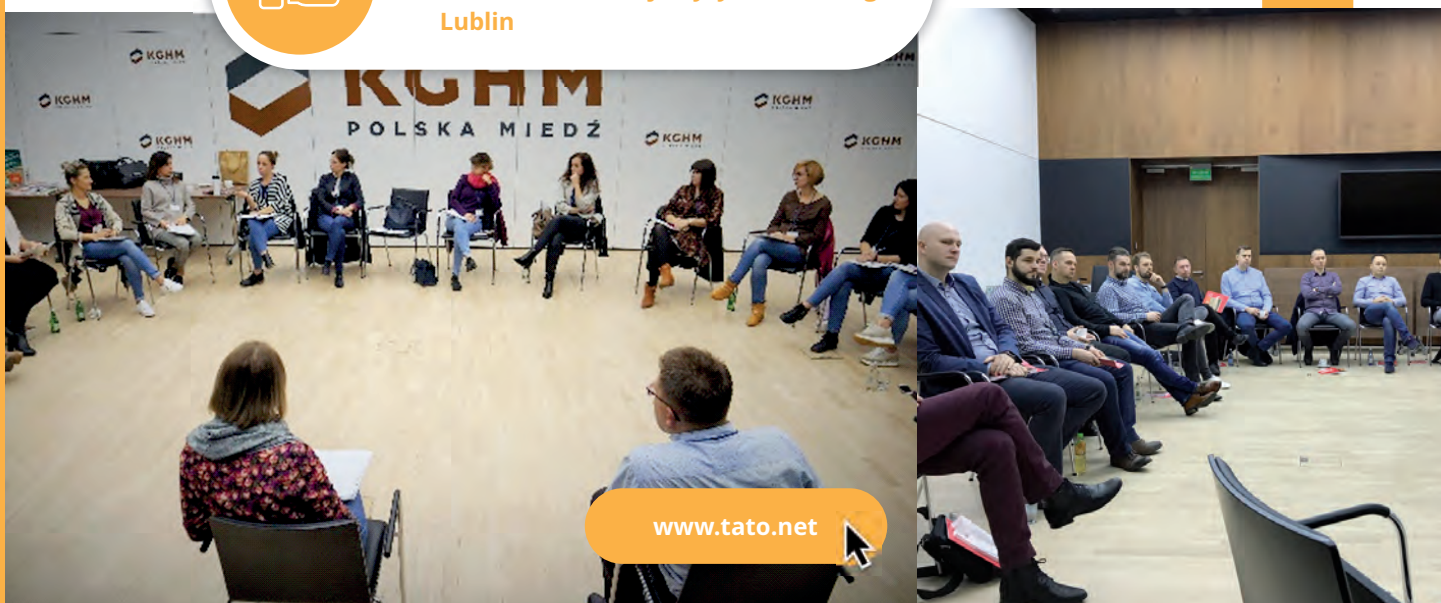
Joanna

Huta Miedzi Legnica



POLECANA INSTYTUCJA

■ Tato.Net - Fundacja Cyryla i Metodego, Lublin



KLUB CZYTELNIKA KGHM



W 2023 r. rozwinięto działający od czterech lat projekt Biblioteczek Rodzica w oddziałach KGHM. Zainicjowano Klub Czytelnika KGHM, w ramach którego dotychczasowe pozycje książkowe o tematyce rodzicielskiej zostały uzupełnione o tysiące pozycji m.in.: o książki branżowe – wspierające rozwój pracowników, a także z zakresu bezpieczeństwa, czy też innych obszarów zainteresowań i pasji pracowników. Klub Czytelnika KGHM to akcja wspierająca czytelnictwo, w ramach której: na każdym z jedenastu oddziałów powołano koordynatorów, dodano tysiące książek i scyfrizowano ich katalog, a także umożliwiono zdalne i łatwe wypożyczenia. Inicjatywa ta dała także możliwość podjęcia współpracy z sześcioma bibliotekami z terenu Zagłębia Miedziowego.



W ramach wiosennej akcji wolontariackiej “Daj książkom drugie życie” oraz jesiennej “Podziel się dobrem” zebrano łącznie prawie 3,5 tys. książek.

Aktualnie w internetowym katalogu Klubu Czytelnika KGHM znajduje się ponad 1000 książek, a wśród nich bestsellery światowej sławy autorów, poradniki, książki branżowe, a nawet bajki, czy lektury dla młodzieży. Ich wypożyczenie jest proste – wystarczy dostęp do Intranetu i Extranetu.





KAMPAANIA „MIE(DŹ) APETYT NA CZYTANIE”

W 2023 roku rozpoczęto ogólnopolską kampanię „Mie(dź) apetyt na czytanie”, w ramach której nawiązano współpracę z lokalnymi bibliotekami w: Legnicy, Lubinie, Polkowicach, Głogowie i Gaworzycach, do których to przekazano książki ze zbiorów wolontariackich Klubu Czytelnika KGHM oraz **zorganizowano warsztaty, w których udział wzięło ponad 100 uczestników.**

Do kampanii dołączyli się również sportowcy np.: Andrzej Bargiel, zawodnicy z Zagłębia Miedziowego m.in.: utytułowane piłkarki ręczne KGHM MKS Zagłębie Lubin i piłkarze ręczni MKS Zagłębie Lubin oraz stypendyści programu „Miedziane Rywalizacje”.



Niezależnie czy to chwila ciszy przed snem, czy przerywnik w ciągu dnia. Dla mnie czytanie to świetny sposób na wyciszenie. Czytanie to przyjemność, które zawsze jest na wyciągnięcie ręki, pamiętajmy o tym.

Andrzej Bargiel

skialpinista, zdobywca wszystkich ośmiotysięczników Karakorum, z których jako pierwszy na świecie zjechał na nartach.



KORPORACYJNE



W ramach kampanii wsparto także szkoły Zagłębia Miedziowego, a we współpracy z klubem Zagłębie Lubin książki przekazano także do Specjalnych Ośrodków Szkolno-Wychowawczych w Lubinie i Wojcieszowie.



W ramach działań na rzecz promocji czytelnictwa w regionie zorganizowano także warsztaty komiksowe dla dzieci, młodzieży oraz dorosłych. Uczestnicy mogli poznać zasady tworzenia komiksu, rysowania bohaterów historii, scenek sytuacyjnych oraz kompletnych plansz komiksowych.

Projekt warsztatów odbywa się w ramach kampanii „Mie(dz) apetyt na czytanie” i prowadzony jest wspólnie z bibliotekami w pięciu lokalizacjach Zagłębia Miedziowego. Dzięki wsparciu KGHM bezpłatne zajęcia odbyły się w Lubinie, Legnicy, Głogowie, Polkowicach i Gaworzycach.





W NIEBIESKIM ŚWIECIE – - WARSZTATY O OSOBACH ZE SPEKTRUM AUTYZMU

KGHM Polska Miedź S.A. jako pracodawca świadomy roli zarządzania różnorodnością i budowania kultury włączającej w 2023 roku podjął temat **neuroróżnorodności**.

Budowanie kompetencji przyszłości w oparciu o identyfikację talentów, mocnych stron gwarantuje innowacyjność, efektywność biznesową, środowisko pracy sprzyjające zaangażowaniu. Dlatego w ramach pilotażowego programu edukacyjnego: „Równi w różnorodności” zorganizowano warsztaty edukacyjne w temacie neuroróżnorodności, by w jeszcze większym stopniu wzmocnić świadomość pracowników.

W Niepublicznej Szkole Podstawowej Dar Losu w Lubinie odbyły się warsztaty „Zobacz i zrozum – „Rzeczywistość osób ze spektrum autyzmu”. W szkoleniu udział wzięli pracownicy miedzianej spółki - rodzice dzieci ze spektrum autyzmu. Podczas szkolenia uczestnicy mieli okazję „wejść” w świat osób ze spektrum autyzmu. Specjalne okulary VR, nagrania, czy proste testy w wykorzystaniu lusterka przybliżyły trudności, z jakimi na co dzień zmagają się zarówno dorośli, jak i dzieci.

Bardzo dziękuję za to szkolenie. Wiem i będę pamiętać, że to, że osoby ze spektrum autyzmu nie potrafią wprost wyrazić swoich potrzeb, uczuć i myśli, wcale nie oznacza, że nie mają potrzeb, uczuć i że nie myślą. Zwyczajnie, nie wiedzą, jak je zakomunikować.

Jolanta

uczestniczka warsztatów

Podczas szkolenia wyjaśnione zostały również nurtujące rodziców zagadnienia, a możliwość zwiedzenia szkoły uświadomiła jak wiele czynników musi zostać spełnionych, by zapewnić dzieciom w spektrum odpowiednie warunki do prawidłowego rozwoju i przygotowania ich do życia w społeczeństwie.

Warsztaty poprowadzili doświadczeni terapeuci i osoby zajmujące się osobami ze spektrum autyzmu. Z badań wynika, że mają one przede wszystkim problemy komunikacyjne czy emocjonalne wynikające z niezrozumienia przez otoczenie.

To było nasze drugie spotkanie z pracownikami KGHM. Jako terapeuci, a także rodzice dzieci ze spektrum autyzmu wiemy z jakimi problemami się zmagają. Takie spotkania są świetnym miejscem do wymiany doświadczeń.

Małgorzata Grobelna

wiceprezes Fundacji Przyjaciół Dzieci z Autyzmem „Dar Losu” w Lubinie







Prawa autorskie: KGHM Polska Miedź S.A.
Lubin, grudzień 2023 r.

www.kghm.com
CSR@kghm.com