

KGHM POLSKA MIEDŹ S.A.

DEPARTAMENT ZABEZPIECZEŃ

BIULETYN TYGODNIOWY

PONIEDZIAŁEK, 31.03.2008

RYNEK MIEDZI

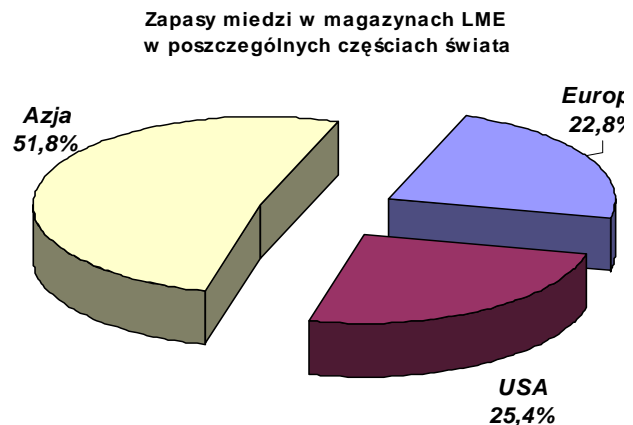
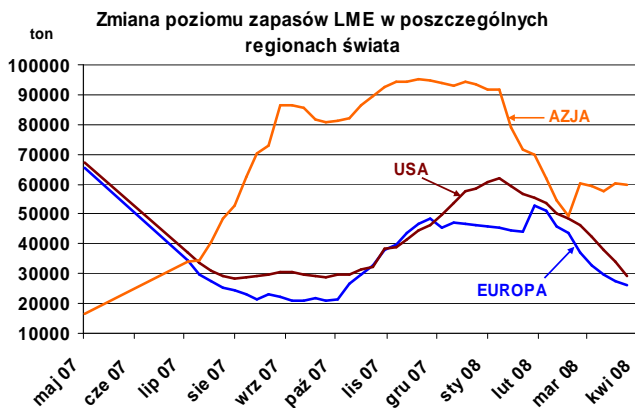
W ubiegłym tygodniu trzymiesięczna cena miedzi poruszała się w przedziale 7 890 – 8 608 USD/t

W ubiegłym tygodniu trzymiesięczna cena miedzi w notowaniach ciągłych poruszała się w przedziale 7 890 – 8 608 USD/t. minimalną cenę trzymiesięczną zanotowano we wtorek, natomiast maksymalną w piątek. Najniższą oficjalną cenę *cash settlement* zanotowano w tych samych dniach odpowiednio 8 240 oraz 8 540 USD/t.

Pozytywne dane o Chińskim imporcie miedzi z piątku poprzedniego tygodnia, słabe dane płynące z gospodarki amerykańskiej oraz osłabiający się dolar przyczyniły się do silnego odreagowania spadków rynków towarowych z poprzednich dni. Ceny miedzi szybko wróciły do ok. 8 600 USD/t. Koniec tygodnia przyniósł realizację zysków oraz okres niepewności związany ze zbliżającym się końcem kwartału. Aktywność inwestorów była wyraźnie niższa. W piątek ukazały się dane o znaczącym spadku poziomu zapasów w Szanghaju. Część analityków uznaje to za potwierdzenie silnego popytu w Chinach obserwowanego od początku roku.

Zapasy LME najniższe od sierpnia 2007 r.

Poziom zapasów miedzi w magazynach LME obniżył się o 6 625 ton i na koniec tygodnia wyniósł 115 250 ton. Stan zapasów w magazynach europejskich zmniejszył się o 1 375 ton, w Azji o 500 ton. Na uwagę zasługuje kolejny mocny spadek stanu zapasów w magazynach zlokalizowanych w Stanach Zjednoczonych o 6 625 ton.



Spadki zapasów w Szanghaju i na giełdzie Comex.

Zapasy na giełdzie w Szanghaju obniżyły się o 12 217 ton i na koniec tygodnia ich poziom wyniósł 55 607 ton. Na giełdzie Comex poziom zapasów obniżył się o 1 740 ton do poziomu 10 940 ton. Łącznie na trzech giełdach zapasy spadły o 20 582 tony, osiągając poziom 181 798 ton.

KGHM POLSKA MIEDŹ S.A.

DEPARTAMENT ZABEZPIECZEŃ

Inwestycje w kopalni Escondida.

BHP Billiton rozważa budowę dodatkowej instalacji do wzbogacania rudy w kopalni Escondida w celu utrzymania poziomu produkcji, która w ostatnim czasie obniża się ze względu na spadek zawartości miedzi w rudzie. Ta największa kopalnia miedzi na świecie może wydobywać o 50% rudy więcej niż obecnie, co pozwoliłoby na utrzymanie poziomu produkcji z 2007 roku lub nieco powyżej. Ewentualna decyzja w tej kwestii może zostać podjęta w połowie bieżącego roku. W międzyczasie planowane jest postawienie nowej instalacji do odzysku molibdenu z koncentratów produkowanych w kopalni.

Zagrożone projekty w Demokratycznej Republice Kongo?

Freeport McMoran Copper & Gold Inc. zastanawia się nad spowolnieniem prac lub wstrzymaniem projektu Tenke Fungurume w Demokratycznej Republice Kongo. Rząd tego kraju, po rewizji 61 kontraktów górniczych z ostatnich lat, zdecydował o renegotjacji umowy z Freeport. Ogłoszono, że udział kontrolowanej przez rząd spółki Gecamines w inwestycji powinien wzrosnąć z obecnych 17,5% do 45%. Firma ogłosiła, że dopóki trwają negocjacje z kongijskim rządem prace na terenie projektu będą prowadzone zgodnie z dotychczasowym planem, ale nie wykluczają spowolnienia tempa lub wstrzymania prac w przypadku niekorzystnego rozwoju sytuacji. Ten projekt górniczy uważany jest za jeden z największych na świecie pod względem zasobów miedzi i kobaltu.

Podwyżka podatków w Zambii.

Inwestycje w nowy projekt – Konkola North w Zambii zostały wstrzymane do czasu ostatecznego rozstrzygnięcia propozycji rządu tego kraju o podwyżce podatków w górnictwie. Od 1 kwietnia mają one znacząco wzrosnąć, co spotkało się z protestami przedstawicieli sektora górniczego w tym kraju. Przedstawiciele Teal Exploration and Mining – południowo-afrykańskiej spółki posiadającej prawa do eksploatacji wspomnianego złoża, podali, że studium wykonalności projektu zostało już zakończone, ale ostateczna decyzja o kontynuacji inwestycji została wstrzymana do czasu wyjaśnienia szczegółów zmian w przepisach podatkowych

Zmiany w podatkach znacząco zmniejszą opłacalność projektów górniczych.

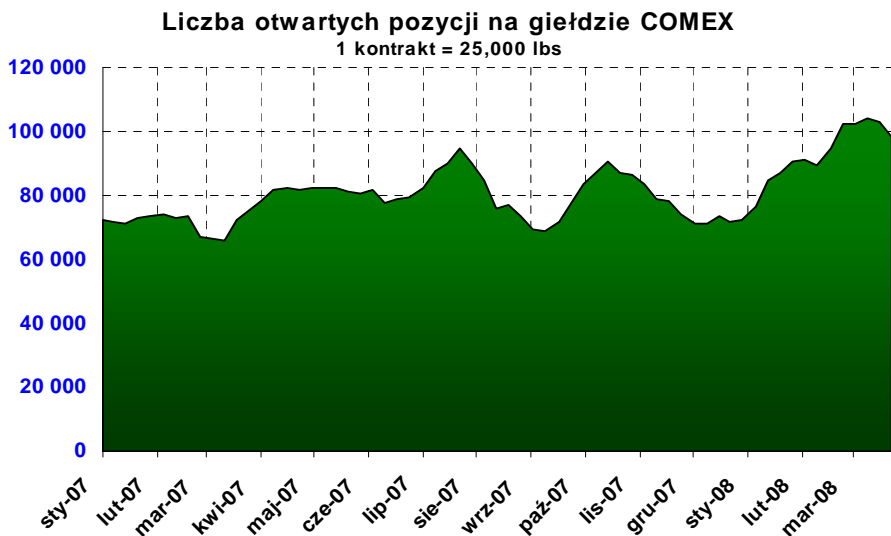
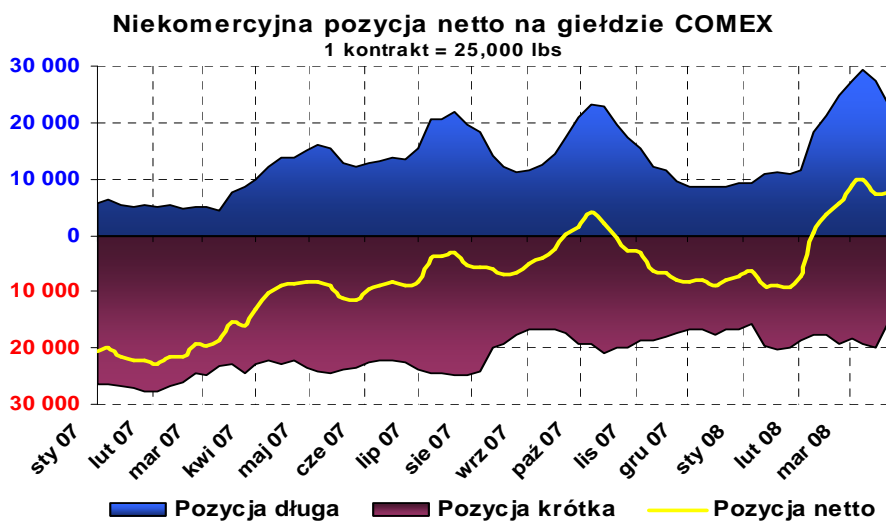
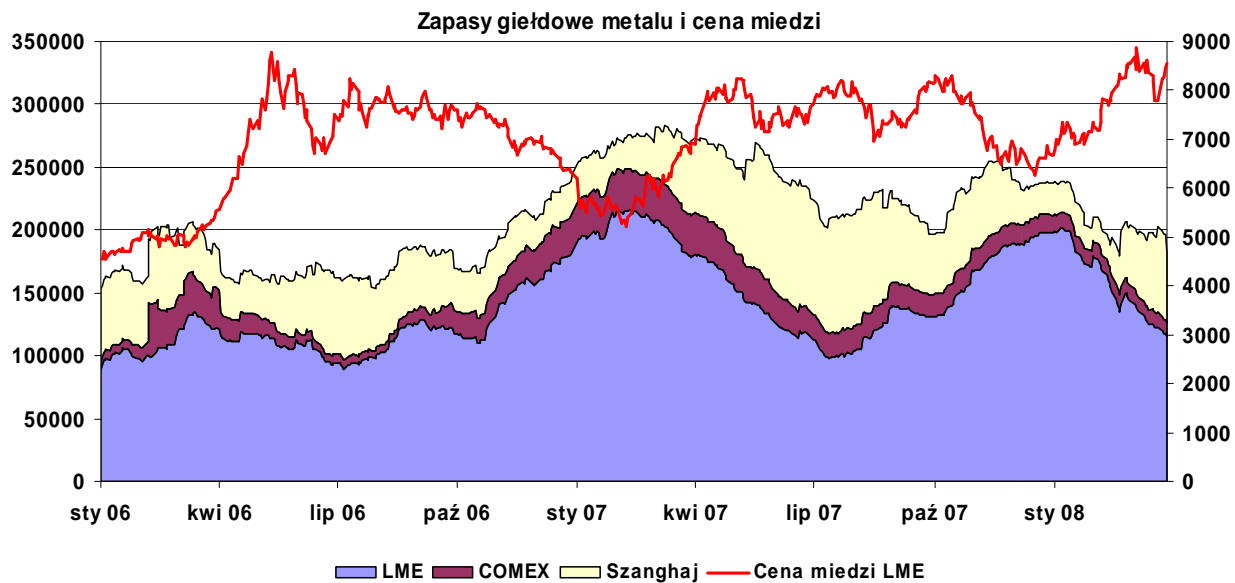
Nowy reżim podatkowy obejmie również takie spółki jak First Quantum Minerals Ltd., Vedanta Resources Plc oraz Glencore International AG. Zmiany zakładają między innymi wzrost podatku dochodowego z 25% na 30%, opłat eksploatacyjnych z 0,6% na 3% oraz wprowadzenie zmiennego (progresywnego) podatku obrotowego uzależnionego od ceny miedzi. Przy cenie pomiędzy 2,5 a 3 USD/lb (5 512 – 6 614 USD/t) podatek wyniesie 25%. Pomiedzy 3 i 3,5 USD/lb (6 614 – 7 716 USD/t) podatek wyniesie 50% natomiast od każdego dolara przychodu powyżej ceny miedzi 3,5 USD/lb inwestor będzie zobowiązany odprowadzić do urzędu skarbowego 0,75 USD.

W 2007 roku deficyt rynku miedzi według ICSG.

International Copper Study Group podało wstępne dane dotyczące bilansu rynku miedzi w 2007 r. Według tej instytucji na rynku wystąpił deficyt w wysokości 42 tys. ton (w 2006 roku wystąpiła nadwyżka w wysokości 287 tys. ton) Wzrost produkcji rafinowanej w całym 2007 r. w porównaniu z 2006 r. szacowany jest na 4,5%. Konsumpcja wzrosła w tym samym okresie o 6,5%. Jest to wynikiem przede wszystkim dynamicznie rosnącego popytu w Chinach (36% w 2007 r.). Światowa konsumpcja metalu bez uwzględnienia tego kraju obniżyła się o 1,4%.

KGHM POLSKA MIEDŹ S.A.

DEPARTAMENT ZABEZPIECZEŃ



KGHM POLSKA MIEDŹ S.A.

DEPARTAMENT ZABEZPIECZEŃ

NOTOWANIA NA LONDYŃSKIEJ GIEŁDZIE METALI				
USD/t	cena oficjalna settlement ¹	tygodniowa zmiana [%]	cena 3-mies. ²	tygodniowa zmiana [%]
Cu	8 540,00	9,64%	8 456,00	10,32%
Sn	20 600,00	5,37%	20 650,00	5,09%
Pb	2 872,50	8,40%	2 886,00	8,33%
Zn	2 325,50	2,90%	2 359,00	3,22%
Al	2 941,50	6,50%	2 996,00	6,70%
Ni	31 150,00	10,13%	31 500,00	10,53%

¹ Ustalana na zamknięciu drugiego Ringu na Londyńskiej Giełdzie Metali – dla Cu godz. 12.35 GMT (poziom z dnia 28.03.2008).

² Notowanie 3-miesięczne ustalone na zamknięciu drugiego Ringu na Londyńskiej Giełdzie Metali (oferta sprzedaży – tzw. Sellers' Price).

NOTOWANIA NA LONDYŃSKIEJ GIEŁDZIE METALI				
USD/t	wahania tygodniowe ceny 3-miesięcznej ¹		wahania roczne ⁴ ceny 3-miesięcznej	
	MAX ²	MIN ³	MAX	MIN
Cu	8 608,00	7 890,00	8 820,00	6 675,00

¹ Podstawowa cena kwotowana na Londyńskiej Giełdzie Metali.

² Najwyższa oferta zakupu (High Bid).

³ Najniższa oferta sprzedaży (Low Offer).

⁴ Od początku roku kalendarzowego.

NOTOWANIA NA LONDYŃSKIEJ GIEŁDZIE METALI			
USD/t	średnia roku ¹ settlement	najwyższa w roku ² settlement	najniższa w roku ³ settlement
Cu	7 750,99	8 881,00	6 666,00
Sn	17 648,85	20 800,00	16 000,00
Pb	2 892,24	3 460,00	2 480,00
Zn	2 427,84	2 825,50	2 180,00
Al	2 725,94	3 175,00	2 359,00
Ni	28 847,70	33 300,00	26 410,00

^{1,2,3} Od początku roku kalendarzowego.

ZAPASY W MAGAZYNACH LONDYŃSKIEJ GIEŁDY METALI				
tony	aktualny poziom	tygodniowa zmiana	stan zapasów na początku roku	zmiana od początku roku
Cu	115 250	-6 625	198 925	-83 675
Sn	9 105	-345	12 150	-3 045
Pb	48 275	1 550	45 350	2 925
Zn	124 450	2 300	88 475	35 975
Al	1 031 550	-2 325	929 450	102 100
Ni	49 992	2 190	47 940	2 052

KGHM POLSKA MIEDŹ S.A.

DEPARTAMENT ZABEZPIECZEŃ

RYNEK SREBRA

W ubiegłym tygodniu cena srebra poruszała się w przedziale 16,92 – 18,61 USD/troz

W ubiegłym tygodniu cena srebra w notowaniach ciągłych na Londyńskim Rynku Kruszców poruszała się w przedziale 16,92 – 18,61 USD/troz. Najniższą cenę w notowaniach ciągłych odnotowano we wtorek, natomiast najwyższą w czwartek. Jeśli chodzi o wahania oficjalnych cen *fix* na Londyńskim Rynku Kruszców najniższą cenę odnotowano we wtorek (16,575 USD/troz), a najwyższą w piątek (18,36 USD/troz).

NOTOWANIA NA LONDYŃSKIM RYNKU KRUSZCÓW			
USD/troz	Fixing ¹		tygodniowa zmiana [%]
Ag	AM FIX	18,3600	4,73%
Au	AM FIX	944,50	3,39%
	PM FIX	934,25	0,92%
Pt	AM FIX	2 037,00	11,68%
	PM FIX	1 990,00	9,16%
Pd	AM FIX	447,00	5,18%
	PM FIX	444,00	3,26%

¹ Fixing dla srebra ustalany jest raz dziennie (godz. 12.00 GMT), natomiast dla złota, platyny i palladu – dwa razy dziennie (godz. 10.30 oraz 15.00 GMT, poziomy z dnia 28.03.2008).

NOTOWANIA NA LONDYŃSKIM RYNKU KRUSZCÓW				
USD/troz	wahania tygodniowe ceny kasowej ¹		wahania roczne ⁴ ceny kasowej	
	MAX ²	MIN ³	MAX	MIN
Ag	18,6100	16,7500	21,2400	14,7800

¹ Podstawowa cena kwotowana na Londyńskim Rynku Kruszców.

² Najwyższa oferta zakupu (High Bid).

³ Najniższa oferta sprzedaży (Low Offer).

⁴ Od początku roku kalendarzowego.

NOTOWANIA NA LONDYŃSKIM RYNKU KRUSZCÓW					
USD/troz	Fixing	średnia roku ¹	najwyższa w roku ²	najniższa w roku ³	
Ag	AM FIX	17,5854	20,9200	14,9300	
Au	AM FIX	925,48	1023,50	840,75	
	PM FIX	924,69	1011,25	846,75	
Pt	AM FIX	1865,25	2276,00	1522,00	
	PM FIX	1864,31	2273,00	1531,00	
Pd	AM FIX	441,66	588,00	363,00	
	PM FIX	441,31	582,00	364,00	

^{1,2,3} Od początku roku kalendarzowego.

KGHM POLSKA MIEDŹ S.A.

DEPARTAMENT ZABEZPIECZEŃ

USD/PLN

W ubiegłym tygodniu kurs USD/PLN wahał się w przedziale 2,2211-2,3011

W ubiegłym tygodniu notowania kursu USD/PLN wahały się w przedziale 2,2211-2,3011. Maksimum kursu zanotowano w poniedziałek, a minimum w piątek.

Tegoroczne minimum notowań USD/PLN wynosi 2,2211

W całym tygodniu złoty zyskał do dolara ponad 2%, głównie za sprawą mocnego EUR/USD. Nie bez znaczenia pozostała decyzja RPP oraz bardzo dobre dane o sprzedaży detalicznej w lutym. Na koniec tygodnia notowania USD/PLN spadły do wieloletniego minimum na poziomie 2,2211, a na zamknięcie piątkowej sesji oscylowały wokół 2,2253.

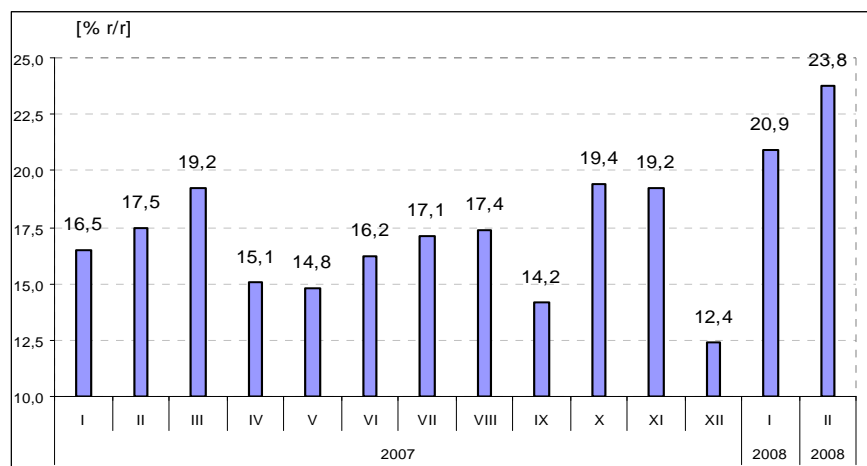
RPP podniosła stopy procentowe o 25 pkt. bazowych

Na posiedzeniu w dniach 25-26.03. Rada Polityki Pieniężnej, zgodnie z oczekiwaniami, podniosła stopy procentowe o 25 pkt. bazowych. Aktualne poziomu stóp procentowych to: 5,75% - referencyjna, 6,00% - redyskontowa, 7,25% - lombardowa, 4,25% - depozytowa. W komunikacie po posiedzeniu zaznaczono, że w br. tempo wzrostu gospodarczego w Polsce utrzyma się na wysokim poziomie. Silna inflacja oraz presja płacowa będą towarzyszyć dynamice zwykłej PKB. Szczególną uwagę zwrócono na niepewność, co do perspektyw wzrostu światowej gospodarki.

Istotne dane makroekonomiczne polskiej gospodarki opublikowane w ubiegłym tygodniu:

Silny wzrost lutowego wskaźnika sprzedaży detalicznej

- sprzedaż detaliczna w lutym wzrosła o 0,3% m/m i 23,8% r/r (w styczniu spadła o 18,7% m/m i zwiększyła się o 20,9% r/r),



- stopa bezrobocia rejestrowanego w lutym obniżyła się do 11,5% z 11,7% w styczniu.

EUR/PLN

W zeszłym tygodniu kurs EUR/PLN oscylował w przedziale 3,5146-3,5396

Notowania kursu EUR/PLN w zeszłym tygodniu utrzymywały się w przedziale 3,5146-3,5396. Wartość maksymalną kursu zanotowano we wtorek, natomiast minimalna odnotowana została w piątek.

W minionym tygodniu kurs złotego utrzymywał się w wąskim przedziale wobec euro. Nastroje na rynkach międzynarodowych i poprawa apetytu na ryzyko wpłynęły na stabilizację kursów na rynkach wschodzących.

KGHM POLSKA MIEDŹ S.A.

DEPARTAMENT ZABEZPIECZEŃ

Bank centralny zarówno w Słowacji jak i Czechach nie zmieniły poziomu stóp procentowych

Na posiedzeniu w dniu 25.03. bank centralny Słowacji pozostawił stopy procentowe na dotychczasowym poziomie. Główna stopa procentowa nadal wynosi 4,25%.

Na posiedzeniu w dniu 26.03. czeski bank centralny nie zmienił poziomu stóp procentowych. Główna stopa procentowa w dalszym ciągu wynosi 3,75%.

Poniżej zaprezentowane zostały dane dotyczące gospodarki strefy euro ogłoszone w zeszłym tygodniu:

- zamówienia w przemyśle w styczniu wzrosły o 2,0% m/m i 7,3% r/r (w grudniu ub.r. zmniejszyły się o 3,6% m/m i zwiększyły się o 2,2% r/r),
- deficyt obrotów bieżących w styczniu wyniósł 19,1 mld EUR wobec nadwyżki rządu 4,3 mld EUR w grudniu 2007 r.,
- niemiecki wskaźnik nastrojów gospodarczych Ifo w marcu wzrósł do 104,8 pkt. z 104,1 pkt. w lutym,
- niemiecki indeks GfK nastrojów konsumentów w kwietniu wyniósł 4,6 pkt. wobec 4,5 pkt. miesiąc wcześniej.

EUR/USD

W poprzednim tygodniu notowania EUR/USD oscylowały w przedziale 1,5340-1,5858

Dolar znów słaby

W minionym tygodniu kurs EUR/USD poruszał się w kanale 1,5340-1,5858. Maksimum kursu zanotowano w środę, a minimum w poniedziałek.

Po nieznacznym umocnieniu amerykańskiej waluty do europejskiej, w ubiegłym tygodniu notowania EUR/USD ponownie wróciły do rekordowo wysokich poziomów. Głównym powodem była seria słabych danych makroekonomicznych z gospodarki USD oraz lepsze od oczekiwań informacje ze strefy euro. W piątek na zakończenie dnia kurs eurozłoty kwotowany był na poziomie około 1,58.

Istotne wskaźniki makroekonomiczne dla gospodarki USA opublikowane w minionym tygodniu:

- indeks nastrojów amerykańskich konsumentów Conference Board w marcu spadł do 64,5 pkt. z 76,4 pkt. miesiąc wcześniej,
- zamówienia na dobra trwałego użytku w lutym spadły o 1,7% m/m (w styczniu obniżyły się o 4,7% m/m),
- liczba sprzedanych domów na rynku pierwotnym w lutym zmniejszyła się, o 1,8% m/m i 29,8% r/r, do 590 tys. wobec 601 tys. w styczniu,
- wg ostatecznych danych wzrost PKB w IV kwartale 2007 r. wyniósł 0,6% kw/kw wobec 4,9% w III kwartale,
- liczba nowo zarejestrowanych bezrobotnych w tygodniu kończącym się 22.03. obniżyła się do 366 tys. z 375 tys. tydzień wcześniej,
- wydatki i dochody gospodarstw domowych w lutym wyniosły odpowiednio 0% m/m i 0,5% m/m (w styczniu były na poziomach 0,3% m/m i 0,1% m/m),
- wskaźnik nastrojów konsumentów Uniwersytetu Michigan w marcu spadł do 69,5 pkt. z 70,8 pkt. w lutym.

KGHM POLSKA MIEDŹ S.A.

DEPARTAMENT ZABEZPIECZEŃ

KURSY WALUT		
waluta	notowania oficjalne ¹	tygodniowa zmiana [%]
USD/PLN	2,2363	-2,27%
EUR/PLN	3,5270	-0,19%
EUR/USD	1,5796	1,51%*

* - zmiana dotyczy notowań z 28.03.2008 r. i 14.03.2008 r.

KURSY WALUT					
USD/t	wahania tygodniowe		wahania roczne ⁴		
	MAX ²	MIN ³	MAX	MIN	ŚREDNIA
USD/PLN	2,3011	2,2211	2,5546	2,2211	2,3855
EUR/PLN	3,5396	3,5146	3,6720	3,4994	3,5723
EUR/USD	1,5858	1,5340	1,5904	1,4364	1,4986

¹ Oficjalne kursy walut z ostatniego piątku

² Najwyższa oferta zakupu (High Bid).

³ Najniższa oferta zakupu (Low Bid).

⁴ Od początku roku kalendarzowego.

KGHM POLSKA MIEDŹ S.A.

DEPARTAMENT ZABEZPIECZEŃ

Powyższy materiał został opracowany na podstawie m.in. następujących raportów:

“Commodities Comment” *Macquarie Research Metals and Mining* (25-28 marca 2008)

“Base Metals Daily” *Standard Bank* (25-28 marca 2008)

“Commodity Daily Briefing” *Barclays Capital Research* (25-28 marca 2008)

“Global Commodities Daily” *Deutsche Bank* (25-28 marca 2008)

“UBS Metals Daily” *UBS* (25-28 marca 2008)

Ponadto zostały wykorzystane informacje uzyskane w bezpośrednich rozmowach z brokerami, z raportów instytucji finansowych oraz ze stron internetowych www.lme.co.uk, www.lbma.org.uk, www.economy.com/dismal, www.thebulliondesk.com, www.lbma.org.uk, www.crumonitors.com, www.metalbulletin.com, www.nbppportal.pl

Oficjalne notowania metali są dostępne na stronach:

- metale podstawowe www.lme.com/dataprices_products.asp (bezpłatne logowanie)
- srebro i złoto www.lbma.org.uk/statistics_historic.htm
- platyna i pallad www.lppm.org.uk/statistics_cover.html

Niniejszy dokument odzwierciedla poglądy pracowników Departamentu Zabezpieczeń KGHM Polska Miedź S.A. na temat gospodarki, a także rynków towarowych oraz finansowych. Chociaż fakty przedstawione w niniejszej publikacji pochodzą i bazują na źródłach, w których wiarygodność wierzymy, nie gwarantujemy ich poprawności. Mogą one być ponadto niekompletne albo skrócone. Wszystkie opinie i prognozy wyrażone w opracowaniu są wyrazem naszej oceny w dniu ich publikacji i mogą ulec zmianie, o czym KGHM Polska Miedź S.A. może nie poinformować. Dokument ten jest udostępniany wyłącznie w celach informacyjnych i nie powinien być interpretowany jako oferta lub porada dotycząca zakupu/sprzedaży wymienionych w nim instrumentów, jak również nie stanowi części takiej oferty ani porady.

W razie pytań, komentarzy bądź uwag prosimy o kontakt.

KGHM Polska Miedź S.A.
Departament Zabezpieczeń
ul. M. Skłodowskiej-Curie 48
59-301 Lubin

Grzegorz Laskowski
Maciej Koński
Radosław Załozński
Kamilla Liszka

g.laskowski@kg hm.pl
m.konski@kg hm.pl
r.zalozinski@kg hm.pl
k.liszka@kg hm.pl

tel. (076) 7478 158
tel. (076) 7478 837
tel. (076) 7478 142
tel. (076) 7478 861