

KGHM POLSKA MIEDŹ S.A.

DEPARTAMENT ZABEZPIECZEŃ

BIULETYN TYGODNIOWY

PONIEDZIAŁEK, 23.11.2009

RYNEK MIEDZI

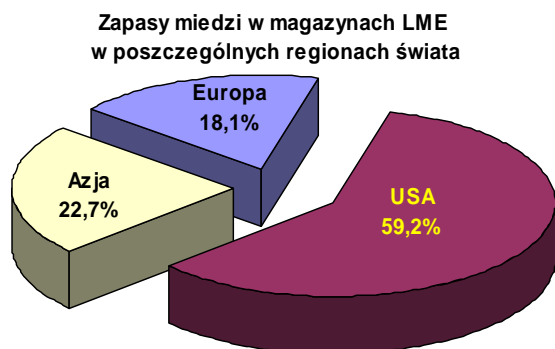
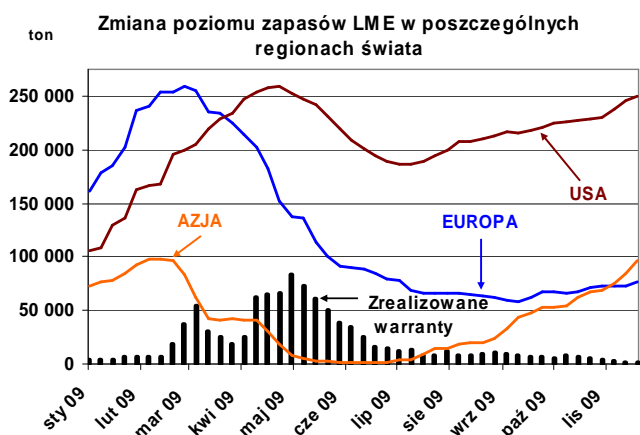
W ubiegłym tygodniu trzymiesięczna cena miedzi w notowaniach ciągłych poruszała się w przedziale 6 550 – 6 992 USD/t. Minimalną cenę trzymiesięczną zanotowano w poniedziałek, natomiast maksymalną w środę. Najniższą i najwyższą oficjalną cenę cash settlement zanotowano w tych samych dniach, odpowiednio 6 700,5 USD/t oraz 6 926 USD/t.

Pieniądże nadal płyną na rynek towarowy

Pomimo umocnienia dolara, w ubiegłym tygodniu wzrosły ceny wszystkich metali podstawowych i szlachetnych. Utrzymujące się zainteresowanie rynkiem towarowym może świadczyć o niesłabnącym napływie nowych środków i obawach dalszego osłabienia waluty amerykańskiej. Analitycy szacują, że od początku roku na rynki towarowe napłynęło już 55 mld USD, czyli więcej niż w całym ubiegłym roku (51 mld USD). Należy pamiętać, że ewentualne odwrócenie sentymentu rynku i korekta wartości dolara może spowodować wyprzedaż innych aktywów, takich jak akcje, towary czy waluty krajów rozwijających się. Ceny miedzi zbliżyły się do poziomu 7 000 USD/t i to pomimo przyśpieszenia przyrostu zapasów obserwowanego w ostatnich tygodniach. Potwierdza to tylko opinie analityków o finansowym podłożu wzrostów cen towarów. Sytuacja fundamentalna wydaje się mieć drugorzędne znaczenie. W ostatnich tygodniach coraz szybciej rósł poziom zapasów giełdowych, przede wszystkim w Azji i USA. Łączne zapasy trzech giełd sięgnęły już niemal 600 tys. ton, czyli poziomu niewiele niższego niż lokalny szczyt z lutego bieżącego roku (618 727 ton). Przy obecnym tempie ich przyrostu poziom ten może zostać przekroczony już w tym tygodniu.

Zapasy LME dalej w górę

Poziom zapasów miedzi w magazynach LME wzrósł o 18 250 ton i na koniec tygodnia wyniósł 421 875 ton. Największy wzrost ponownie wystąpił w Azji (10 625 ton). W Europie zapasy metalu wzrosły o 4 000 ton, a w USA o 3 625 ton. Liczba zrealizowanych warrantów zwiększyła się o 150 ton do poziomu 1 875 ton.



Wzrost zapasów w Szanghaju i na giełdzie Comex

Zapasy na giełdzie w Szanghaju wzrosły o 2 466 ton i wyniosły 107 405 ton. W przypadku giełdy Comex stan oficjalnych zapasów zwiększył się o 5 884 tony i na koniec tygodnia wyniósł 69 999 ton. Łącznie na trzech giełdach zapasy na koniec tygodnia były wyższe o 26 600 ton, osiągając poziom 599 279 ton.

KGHM POLSKA MIEDŹ S.A.

DEPARTAMENT ZABEZPIECZEŃ

WBMS – bilans rynku miedzi rafinowanej za 9 miesięcy 2009 roku

Rynek miedzi rafinowanej odnotował deficyt podaży w stosunku do popytu wielkości 58 tys. ton w ciągu pierwszych dziewięciu miesięcy 2009 roku. W analogicznym okresie ubiegłego roku bilans rynku wskazywał na nadwyżkę 27 tys. ton miedzi rafinowanej.

Produkcja górnicza miedzi w okresie styczeń - sierpień wyniosła 11,71 mln ton i była rok do roku 2,3% wyższa. Produkcja miedzi rafinowanej wzrosła o 0,2% r/r do poziomu 13,8 mln ton. Produkcja rafinowana w Chinach zwiększyła się o 152,9 tys. ton, w Bułgarii, Zambii i Chile łącznie wzrosła o 349 tys. ton w stosunku do ubiegłego roku, zaś w Japonii, Kanadzie i Niemczech obniżyła się łącznie o 228 tys. ton.

Globalna konsumpcja metalu w ciągu pierwszych dziewięciu miesięcy 2009 roku ukształtowała się na poziomie 13,87 mln ton, co oznacza że była na podobnym poziomie jak w analogicznym okresie 2008 roku. Zużycie metalu w Chinach wzrosło do poziomu 5,472 mln ton z 3,725 mln ton w analogicznym okresie roku ubiegłego (wzrost o 47%). Tak wysoki wzrost w Państwie Środka może wskazywać na budowanie zapasów (nieoficjalnych), ponieważ zużycie miedzi przez przetwórców w Chinach wzrosło w tym okresie jedynie o 16,7%. Konsumpcja miedzi rafinowanej w Unii Europejskiej wyniosła 2,210 mln ton i była 25,3% poniżej zużycia w okresie styczeń – wrzesień 2008. W samym sierpniu produkcja miedzi rafinowanej wyniosła 1,591 mln ton, zaś zużycie ukształtowało się na poziomie 1,590 mln ton. Wyliczenia zużycia miedzi bazują na danych oficjalnych i nie biorą pod uwagę zmian w stanie zapasów nieoficjalnych (zapasy chińskiej Agencji Rezerw Materiałowych, zapasy producentów, konsumentów i spółek handlowych), które mogą odgrywać znaczącą rolę, zwłaszcza w okresie *destocking* lub *restocking*.

Grupa Mexico otrzymała ostatecznie zgodę na odkupienie Asarco

Grupa Mexico a nie Sterlite Industries otrzymało ostatecznie zgodę na odkupienie upadłego Asarco. Grupa Mexico zobowiązało się do wypłacenia 2,2 miliardów dolarów w gotówce w celu spłacenia wierzycieli Asarco, dodatkowo 1,4 mld dolarów wypłaci samo Asarco. Transakcja ma zostać sfinalizowana w połowie grudnia.

Sabotaż w kopalni Spence w Chile

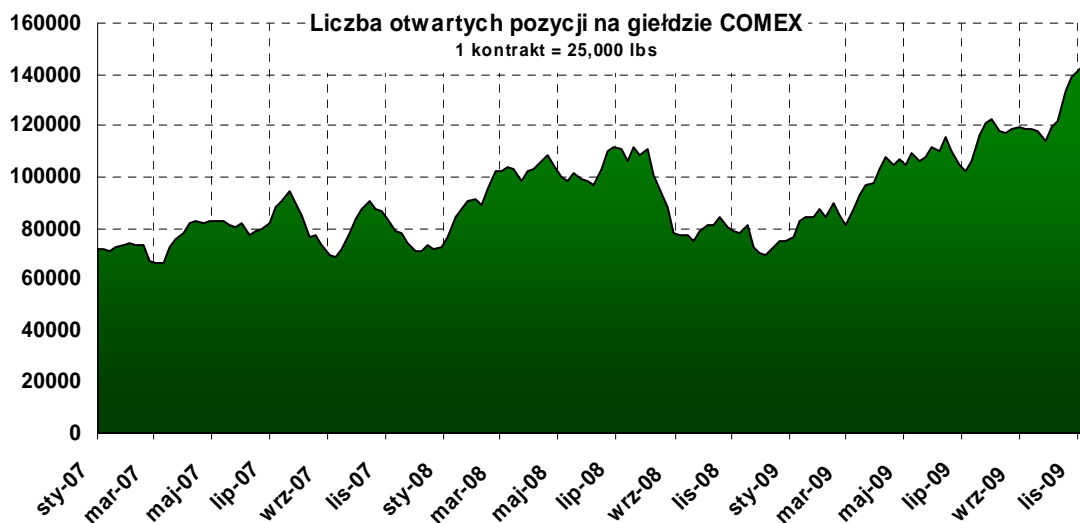
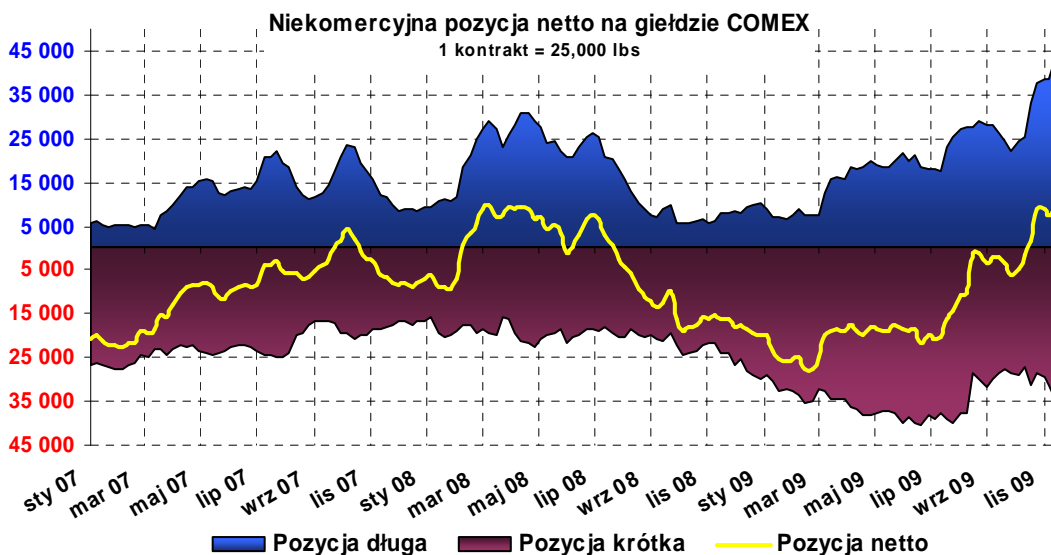
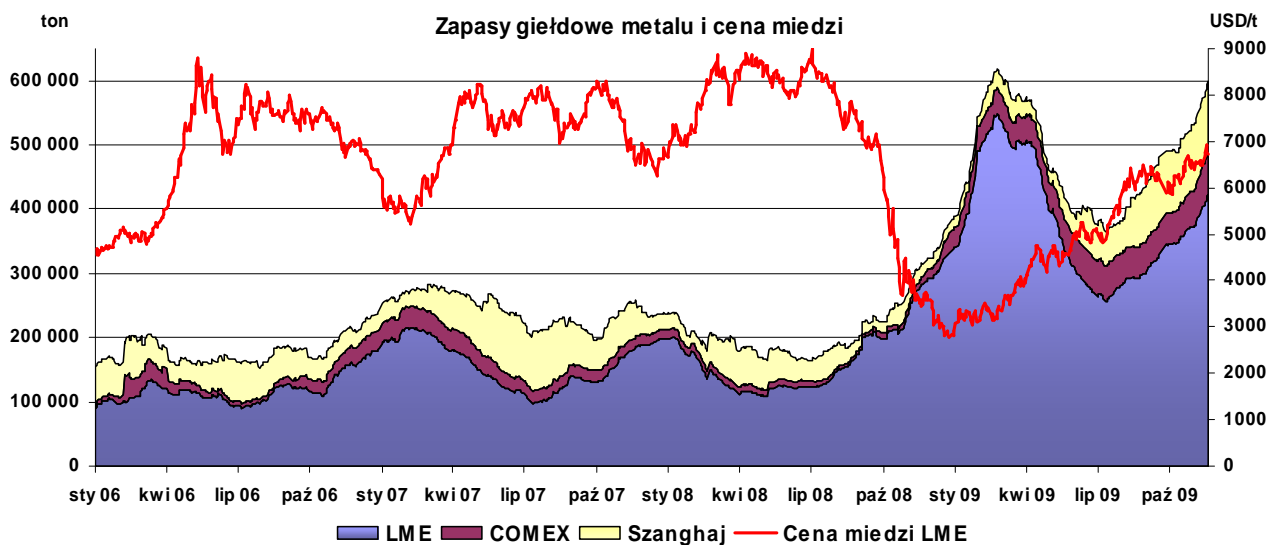
Napięcie na linii dyrekcja kopalni i związki zawodowe w kopalni Spence przybrało na sile. Ze względu na sabotaż pracowników, a tym samym działanie na szkodę spółki i zagrożenie bezpieczeństwa w kopalni, dyrekcja kopalni Spence zdecydowała o ewakuacji całości załogi z kopalni. Roczna produkcja miedzi rafinowanej w kopalni Spence wynosi 165 tys. ton. Dzielne straty w produkcji szacowane są na około 600 ton metalu.

Długa niekomercyjna pozycja netto na giełdzie Comex rośnie

Długa pozycja netto na w kontraktach terminowych na rynku miedzi na giełdzie Comex na 17 listopada 2009 roku zwiększyła się po stronie funduszy inwestycyjnych oraz spekulantów. W przypadku funduszy inwestycyjnych długa pozycja netto wyniosła 11 550 kontraktów, co oznacza wzrost o 26,7% tydzień do tygodnia. Długa pozycja netto po stronie spekulantów ukształtowała się na poziomie 53 948 kontraktów, tj. wzrosła w stosunku do poprzedniego tygodnia o 4,1%. W przypadku producentów i przetwórców pozycja netto była krótka i wyniosła 67 613 kontraktów, co oznacza wzrost krótkiej pozycji o 2 861 kontraktów, tj. o 4,4%. Liczba otwartych pozycji ogółem zwiększyła się o 7 753 kontraktów (5,4%) tydzień do tygodnia do historycznie najwyższego poziomu 151 451 kontraktów.

KGHM POLSKA MIEDŹ S.A.

DEPARTAMENT ZABEZPIECZEŃ



KGHM POLSKA MIEDŹ S.A.

DEPARTAMENT ZABEZPIECZEŃ

NOTOWANIA NA LONDYŃSKIEJ GIEŁDZIE METALI				
USD/t	cena oficjalna <i>settlement</i> ¹	tygodniowa zmiana [%]	cena 3-mies. ²	tygodniowa zmiana [%]
Cu	6 731,00	3,55%	6 760,00	3,81%
Sn	15 000,00	0,98%	14 950,00	1,01%
Pb	2 309,00	3,03%	2 340,00	3,45%
Zn	2 196,50	2,83%	2 225,50	2,70%
Al	1 978,00	3,91%	2 016,00	4,11%
Ni	16 660,00	2,93%	16 715,00	2,86%

¹ Ustalana na zamknięciu drugiego Ringu na Londyńskiej Giełdzie Metali – dla Cu godz. 12.35 GMT (poziom z dnia 20.11.2009).

² Notowanie 3-miesięczne ustalone na zamknięciu drugiego Ringu na Londyńskiej Giełdzie Metali (oferta sprzedaży – tzw. Sellers' Price).

NOTOWANIA NA LONDYŃSKIEJ GIEŁDZIE METALI				
USD/t	Wahania tygodniowe ceny 3-miesięcznej ¹		wahania roczne ⁴ ceny 3-miesięcznej	
	MAX ²	MIN ³	MAX	MIN
Cu	6 992,00	6 550,00	6 992,00	3 025,00

¹ Podstawowa cena kwotowana na Londyńskiej Giełdzie Metali.

² Najwyższa oferta zakupu w notowaniach ciągłych (High Bid).

³ Najniższa oferta sprzedaży w notowaniach ciągłych (Low Offer).

⁴ Od początku roku kalendarzowego.

NOTOWANIA NA LONDYŃSKIEJ GIEŁDZIE METALI			
USD/t	średnia roku ¹ <i>settlement</i>	najwyższa w roku ² <i>settlement</i>	najniższa w roku ³ <i>settlement</i>
Cu	4 949,45	6 926,00	3 050,50
Sn	13 375,33	15 850,00	10 055,00
Pb	1 653,97	2 447,50	991,50
Zn	1 577,02	2 331,00	1 059,50
Al	1 611,11	2 035,50	1 253,50
Ni	14 431,48	21 070,00	9 405,00

^{1,2,3} Od początku roku kalendarzowego.

ZAPASY W MAGAZYNACH LONDYŃSKIEJ GIEŁDY METALI				
tony	aktualny poziom	tygodniowa zmiana	stan zapasów na początku roku	zmiana od początku roku
Cu	421 875	18 250	340 550	81 325
Sn	26 940	90	7 765	19 175
Pb	135 125	2 875	45 150	89 975
Zn	450 375	25 175	253 475	196 900
Al	4 592 850	55 650	2 338 300	2 254 550
Ni	132 828	1 080	78 822	54 006

KGHM POLSKA MIEDŹ S.A.

DEPARTAMENT ZABEZPIECZEŃ

RYNEK SREBRA

W ubiegłym tygodniu cena srebra w notowaniach ciągłych na Londyńskim Rynku Kruszców poruszała się w przedziale 17,40 – 18,83 USD/troz. Najniższą cenę w notowaniach ciągłych odnotowano w poniedziałek, natomiast najwyższą w środę. Jeśli chodzi o wahania oficjalnych cen *fix* na Londyńskim Rynku Kruszców najniższą i najwyższą odnotowano w tych samych dniach, odpowiednio 17,74 USD/troz oraz 18,74 USD/troz.

NOTOWANIA NA LONDYŃSKIM RYNKU KRUSZCÓW			
USD/troz	Fixing ¹		tygodniowa zmiana [%]
Ag	AM FIX	18,18	4,95%
Au	AM FIX	1 142,50	3,16%
	PM FIX	1 140,00	3,26%
Pt	AM FIX	1 430,00	5,22%
	PM FIX	1 435,00	5,59%
Pd	AM FIX	361,00	1,98%
	PM FIX	360,00	1,69%

¹ Fixing dla srebra ustalany jest raz dziennie (godz. 12.00 GMT), natomiast dla złota, platyny i palladu – dwa razy dziennie (godz. 10.30 oraz 15.00 GMT, poziomy z dnia 20.11.2009).

NOTOWANIA NA LONDYŃSKIM RYNKU KRUSZCÓW				
USD/troz	wahania tygodniowe ceny kasowej ¹		wahania roczne ⁴ ceny kasowej	
	MAX ²	MIN ³	MAX	MIN
Ag	18,8300	17,4000	18,8300	10,3100

¹ Podstawowa cena kwotowana na Londyńskim Rynku Kruszców.

² Najwyższa oferta zakupu (High Bid).

³ Najniższa oferta sprzedaży (Low Offer).

⁴ Od początku roku kalendarzowego.

NOTOWANIA NA LONDYŃSKIM RYNKU KRUSZCÓW				
USD/troz	Fixing	średnia roku ¹	najwyższa w roku ²	najniższa w roku ³
Ag	AM FIX	14,2960	18,7400	10,5100
Au	AM FIX	953,38	1146,00	813,00
	PM FIX	953,41	1149,00	810,00
Pt	AM FIX	1178,40	1459,00	915,00
	PM FIX	1176,83	1449,00	918,00
Pd	AM FIX	251,27	375,00	177,00
	PM FIX	251,30	372,00	179,00

^{1,2,3} Od początku roku kalendarzowego.

KGHM POLSKA MIEDŹ S.A.

DEPARTAMENT ZABEZPIECZEŃ

USD/PLN

W ubiegłym tygodniu kurs USD/PLN wahał się w przedziale 2,7085 – 2,8100

W ubiegłym tygodniu notowania kursu USD/PLN wahały się w przedziale 2,7085 – 2,8100. Maksymalną wartość kursu zanotowano w piątek, zaś minimalną w poniedziałek.

W odpowiedzi na pogorszenie ogólnego sentymentu na światowych rynkach, niepewną sytuację na Ukrainie oraz negatywne dane z USA, złoty uległ nieznacznemu osłabieniu w ubiegłym tygodniu. Można jednak uznać, że w porównaniu do innych walut światowych, szczególnie krajów rozwijających się, złoty zachowywał się dosyć stabilnie.

Propozycja Ministra Finansów Jacka Rostowskiego, dotycząca zmian w transferze składki emerytalnej do OFE budzi kontrowersje ekonomistów. Rostowski zaproponował, żeby zamiast dzisiejszych 7,3 proc. do OFE trafiało 3 proc. składki z ZUS, zaś pozostałe 4,3 proc. odkładane byłoby na indywidualne konto w ZUS i inwestowane w papiery skarbowe. Michał Boni, szef doradców premiera wątpi w możliwość wprowadzenia w życie tej zmiany. Według Boniego intencją rządu jest znalezienie takich rozwiązań, które ograniczą zagrożenia związane z narastaniem długu publicznego (problem przekroczenia relacji 55% długu publicznego do PKB), lecz jednocześnie poprawią efektywność funkcjonowania OFE. Boni proponuje alternatywne rozwiązanie w postaci zmiany sposobu liczenia długu publicznego w taki sposób, aby odjąć od niego koszty reformy emerytalnej.

Dane makroekonomiczne w Polsce

Istotne dane makroekonomiczne polskiej gospodarki opublikowane w ubiegłym tygodniu:

- Wskaźnik produkcji przemysłowej w październiku (-1,2% r/r), okazał się lepszy od prognoz (-2,1% r/r), co może oznaczać, że w najbliższych miesiącach dynamika polskiej produkcji ma szansę wrócić na ścieżkę wzrostową.
- Inflacja PPI w październiku wzrosła do 2% r/r (nieco wyżej od oczekiwań rynku 1,7% r/r), za sprawą między innymi wyższych cen surowców.
- Płace w sektorze przedsiębiorstw wzrosły w październiku o 2 % w ujęciu rocznym, analitycy oczekiwali wyższego wzrostu (2,7% r/r). Poziom zatrudnienia w przedsiębiorstwach spadł o 2,4% r/r, co okazało się informacją nieco lepszą od oczekiwań analityków (-2,5% r/r).
- Liczba oddanych do użytku mieszkań w październiku wyniosła 13 636 i wzrosła o 1,3% m/m oraz spadła o 13,7% r/r. Od początku roku do użytku oddano 128 347 mieszkań tj. o 4,1% więcej niż w analogicznym okresie roku poprzedniego.

EUR/PLN

W zeszłym tygodniu kurs EUR/PLN oscylował w przedziale 4,0742 - 4,1633

Notowania kursu EUR/PLN w zeszłym tygodniu utrzymywały się w przedziale 4,0742 - 4,1633. Maksymalną wartość kursu zanotowano w piątek, a minimalną w poniedziałek.

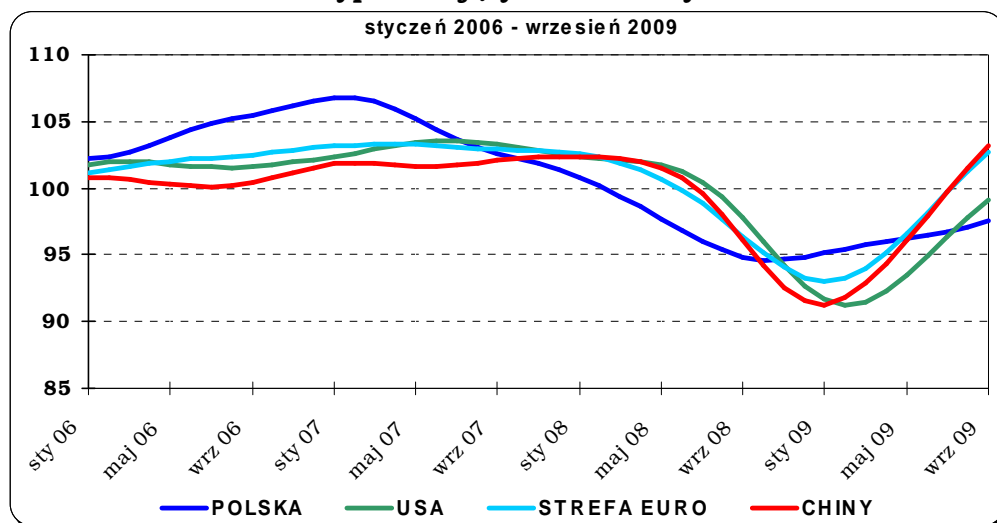
W ubiegłym tygodniu złotówka osłabiała się w do euro i ostatecznie zmiana tygodniowa wyniosła 1,18%. Inne waluty Środkowoeuropejskie zachowywały różną dynamikę: czeska korona osłabiła się o 1,79% w stosunku do euro, zaś węgierski forint osłabił się w stosunku do euro o -0,2%.

Opublikowane przez OECD wrześnieowe wskaźniki koniunktury potwierdzają, że w chwili obecnej mamy do czynienia ze stopniowym wychodzeniem gospodarek światowych z kryzysu.

KGHM POLSKA MIEDŹ S.A.

DEPARTAMENT ZABEZPIECZEŃ

Wskaźnik wyprzedzający koniunktury CLI OECD



Jednocześnie zaprezentowane dane potwierdzają, że skala kryzysu obserwowana w Polsce była i jest znacznie mniejsza niż w przypadku krajów rozwiniętych. Wskaźnik wyprzedzający dla Polski pokazuje jednak, że czas powrotu polskiej gospodarki na ścieżkę wzrostu gospodarczego obserwowanego przed kryzysem może być dosyć długi.

Dane makroekonomiczne w strefie euro

Poniżej zaprezentowane zostały najistotniejsze dane dotyczące gospodarki strefy euro ogłoszone w zeszłym tygodniu:

- Wskaźnik zharmonizowanej inflacji HICP w strefie euro pokazał wartość -0,1% r/r. Analitycy oczekiwali większej deflacji (-0,3% r/r)

EUR/USD

W poprzednim tygodniu notowania EUR/USD oscylowały w przedziale 1,4797 - 1,5015

W minionym tygodniu kurs EUR/USD oscylował w przedziale 1,4797 - 1,5015. Maksymalną wartość kursu zanotowano w poniedziałek, a minimalną w piątek.

Eurodolar poruszał w ciągu minionego tygodnia w trendzie horyzontalnym. Początek tygodnia przyniósł niezbyt dobre informacje z rynku (m.in. o sprzedaży detalicznej), co przełożyło się na umocnienie dolara. W piątek jednak euro odrobiło straty z pierwszej części tygodnia.

Organizacja Współpracy Gospodarczej i Rozwoju (OECD) zwiększyła ponad dwukrotnie prognozy wzrostu największych gospodarek na przyszły rok i przewiduje dalsze przyspieszenie w 2011r. Największą siłą napędową w wyciąganiu świata z recesji są Chiny, a wspomagają je kraje zaliczane do rynków wschodzących. W 2009 wzrost PKB w Chinach, według OECD wyniesie 8,3 % r/r. Bardzo dobrze prezentuje się w zestawieniu OECD Polska, która z prognozą wzrostu PKB w bieżącym roku na poziomie 1,4 % r/r, okazuje się być jedynym krajem europejskim, który zakończy 2009 rok na plusie.

Dane makroekonomiczne w USA

Istotne wskaźniki makroekonomiczne dla gospodarki USA opublikowane w minionym tygodniu:

- Wzrost produkcji przemysłowej w USA w październiku wyniósł 0,1 w ujęciu m/m, czyli mniej niż oczekiwali analitycy (0,4% m/m). Wpływ na osłabienie wzrostu może mieć zmniejszenie dostępności pakietów

KGHM POLSKA MIEDŹ S.A.

DEPARTAMENT ZABEZPIECZEŃ

stymulacyjnych.

- Sprzedaż detaliczna w październiku w USA wzrosła o 1,4 % w ujęciu m/m. Analitycy spodziewali się wzrostu na poziomie 1,0 % r/r. Sprzedaż w sektorze samochodowym podniosła się – głównie po wykorzystaniu pakietów rządowych, jednak inne sektory nie pokazują znaczącej poprawy, sugerując, że konsumenci nadal obawiają się przyszłej kondycji gospodarki.
- W październiku rozpoczęto 529 tys. nowych budów domów, co oznacza spadek w stosunku do poprzedniego miesiąca (590 tys.) oraz rozczarowanie w stosunku do oczekiwań analityków (600 tys.).

KURSY WALUT		
waluta	notowania oficjalne ¹	tygodniowa zmiana [%]
USD/PLN	2,7875	0,88%
EUR/PLN	4,1485	0,85%
EUR/USD	1,4815	-0,36%

KURSY WALUT				
waluta	wahania tygodniowe		wahania roczne ⁴	
	MAX ²	MIN ³	MAX	MIN
USD/PLN	2,8100	2,7085	3,9143	2,7085
EUR/PLN	4,1633	4,0742	4,9300	3,8834
EUR/USD	1,5015	1,4797	1,5061	1,2455

KURSY WALUT			
waluta	średnia roku fix ⁵	najwyższy w roku fix ⁵	najniższy w roku fix ⁵
USD/PLN	3,1552	3,8978	2,7367
EUR/PLN	4,3514	4,8999	3,9170
EUR/USD	1,3856	1,5037	1,2555

¹ Oficjalne kursy walut z ostatniego piątku

² Najwyższa oferta zakupu (High Bid).

³ Najniższa oferta zakupu (Low Bid).

⁴ Od początku roku kalendarzowego.

⁵ USDPLN i EURPLN – fix NBP, EURUSD – fix ECB

KGHM POLSKA MIEDŹ S.A.

DEPARTAMENT ZABEZPIECZEŃ

Powyższy materiał został opracowany na podstawie m.in. następujących raportów z okresu 16 – 20 listopada 2009:

“Commodities Comment” *Macquarie Research Metals and Mining*

“Commodities Daily” *Standard Bank*

“Commodity Daily Briefing” *Barclays Capital Research*

“Global Commodities Daily” *Deutsche Bank*

“Daily Copper Wrap” *Mitsui*

“Base and Precious Metals Daily” *JPMorgan*

„Tygodnik Ekonomiczny” *BZ WBK*

„Daily Letter” *BRE Bank*

„Biuletyn Dzienny” *Bank PEKAO S.A.*

Ponadto zostały wykorzystane informacje uzyskane w bezpośrednich rozmowach z brokerami, z raportów instytucji finansowych oraz ze stron internetowych www.lme.co.uk, www.lbma.org.uk, www.economy.com/dismal, www.thebulliondesk.com, www.lbma.org.uk/stats, www.crumonitors.com, www.metalbulletin.com, www.nbportal.pl

Oficjalne notowania metali są dostępne na stronach:

- metale podstawowe www.lme.com/dataprices_products.asp (bezpłatne logowanie)
- srebro i złoto www.lbma.org.uk/stats/silvfixg
- platyna i pallad www.lppm.org.uk/statistics_cover.html

Niniejszy dokument odzwierciedla poglądy pracowników Departamentu Zabezpieczeń KGHM Polska Miedź S.A. na temat gospodarki, a także rynków towarowych oraz finansowych. Chociaż fakty przedstawione w niniejszej publikacji pochodzą i bazują na źródłach, w których wiarygodność wierzymy, nie gwarantujemy ich poprawności. Mogą one być ponadto niekompletne albo skrócone. Wszystkie opinie i prognozy wyrażone w opracowaniu są wyrazem naszej oceny w dniu ich publikacji i mogą ulec zmianie, o czym KGHM Polska Miedź S.A. może nie poinformować. Dokument ten jest udostępniany wyłącznie w celach informacyjnych i nie powinien być interpretowany jako oferta lub porada dotycząca zakupu/sprzedaży wymienionych w nim instrumentów, jak również nie stanowi części takiej oferty ani porady.

W razie pytań, komentarzy bądź uwag prosimy o kontakt.

KGHM Polska Miedź S.A.
Departament Zabezpieczeń
ul. M. Skłodowskiej-Curie 48
59-301 Lubin

Grzegorz Laskowski	g.laskowski@kghm.pl	tel. (076) 7478 158
Maciej Koński	m.konski@kghm.pl	tel. (076) 7478 837
Łukasz Bielak	l.bielak@kghm.pl	tel. (076) 7478 157