

KGHM POLSKA MIEDŹ S.A.

DEPARTAMENT ZABEZPIECZEŃ

BIULETYN TYGODNIOWY

PONIEDZIAŁEK, 21.01.2008

RYNEK MIEDZI

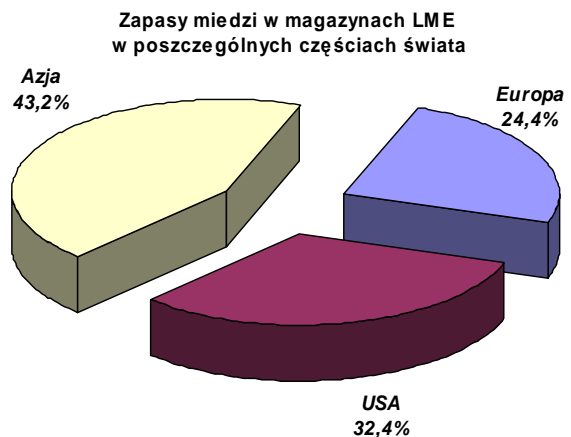
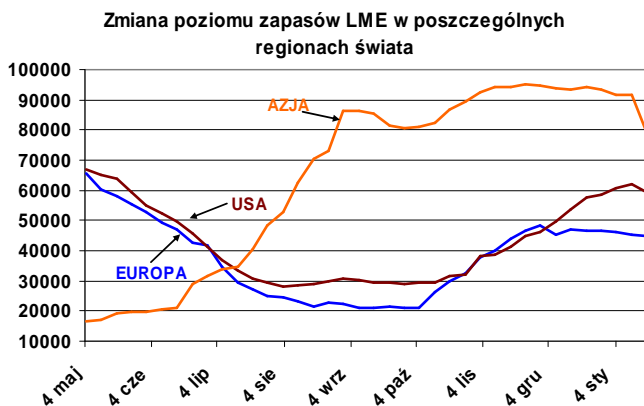
W ubiegłym tygodniu trzymiesięczna cena miedzi poruszała się w przedziale 6 940 – 7 420 USD/t

W ubiegłym tygodniu trzymiesięczna cena miedzi w notowaniach ciągłych poruszała się w przedziale 6 940 – 7 420 USD/t. Maksymalną cenę trzymiesięczną zanotowano we wtorek, natomiast minimalną w czwartek. Najwyższą oficjalną cenę *cash settlement* zanotowano w poniedziałek (7 361 USD/t), natomiast najniższą w środę (7 020 USD/t).

Ubiegły tydzień zaczął się pozytywnie. Był to ostatni dzień procesu zmiany udziału procentowego poszczególnych towarów w funduszach indeksowych. Cena złota zanotowała nowy rekord na poziomie 914 USD/troz. Od wtorku zaczęła się przecena na rynkach finansowych i traciły również metale. W przypadku surowców spadki okazały się zdecydowanie mniejsze niż na rynkach akcji. Cenę miedzi wspierał spadający poziom zapasów LME. Utrzymująca się w ostatnim okresie dodatnia różnica cen pomiędzy giełdami w Londynie i Szanghaju daje możliwość arbitrażu. Wydaje się również potwierdzać informacje o zwiększonej aktywności kupujących z Chin, gromadzących zapasy przed zbliżającymi się obchodami nowego roku. Spadające zapasy i powrót rynku miedzi do backwardation przyczyniły się do utrzymania ceny miedzi na koniec tygodnia powyżej 7 000 USD/t.

Dalszy spadek zapasów LME.

Poziom zapasów miedzi w magazynach LME obniżył się o 16 050 ton i na koniec tygodnia wyniósł 183 225 ton. Największy spadek odnotowano w magazynach zlokalizowanych w Korei (12 475 ton).



Wzrost zapasów na giełdzie w Szanghaju. Spadek na giełdzie Comex

Zapasy na giełdzie w Szanghaju wzrosły o 368 ton i w tygodniu kończącym się 18 stycznia wyniosły 26 555 ton. Na giełdzie COMEX spadły o 159 ton do 12 751 ton. Łącznie na trzech giełdach zapasy spadły o 15 841 ton, osiągając poziom 222 531 ton.

KGHM POLSKA MIEDŹ S.A.

DEPARTAMENT ZABEZPIECZEŃ

Southern Copper Corporation przesunie sprzedaż ze Stanów Zjednoczonych do Chin

Southern Copper Corporation zapowiedziało w ubiegłym tygodniu, że przesunie około 12% swojej rocznej sprzedaży z rynku Stanów Zjednoczonych na rynek chiński. Powodem jest przewidywane przez spółkę spowolnienie w największej gospodarce świata, a tym samym przewidywane zmniejszone zakupy miedzi ze strony przedsiębiorstw w USA. Około 60 tys. ton miedzi ma trafić do Azji zamiast do Stanów Zjednoczonych i Meksyku. Southern Copper Corporation jest spółką zależną Grupo Mexico – dziewiątego pod względem wielkości produkcji górniczej producenta miedzi na świecie.

Chiny nałożą 17-procentowy VAT na spółki przetwarzające złomy

Na rynku pojawiły się pogłoski, mówiące iż Chiny wprowadzą 17-procentowy VAT dla spółek przetwarzających złom miedziany. Analitycy przewidują, że regulacja ta wpłynie negatywnie na drobne spółki przetwarzające, nie powinna natomiast negatywnie wpłynąć na cały rynek złomów w Chinach. Informacje wskazują, że wprowadzone zostaną równolegle dodatkowe przepisy ograniczające negatywny wpływ podatku na rynek złomów w Chinach. Wprowadzenie podatku ma posłużyć konsolidacji sektora złomów oraz przeciwdziałać unikaniu płacenia podatku przez mniejsze spółki skupujące złomy.

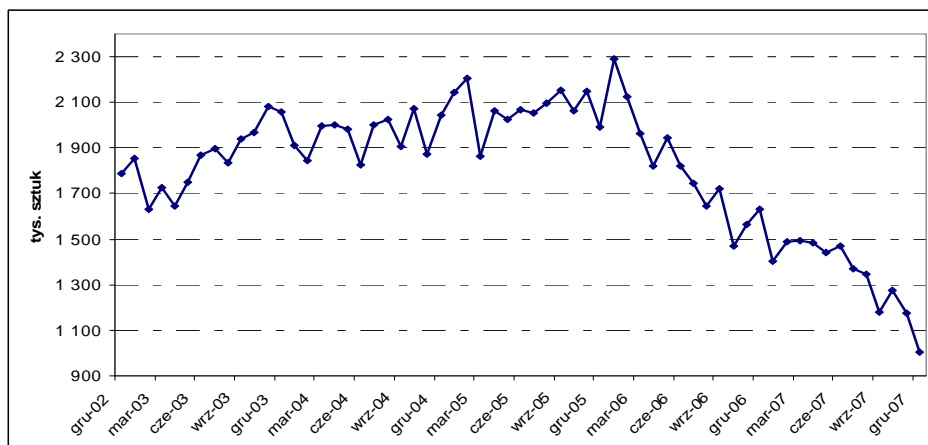
Peru zorganizuje przetarg na koncesje na eksplorację złóż górniczych

Rząd Peru zamierza wystawić w formie przetargu około 20 koncesji na eksplorację złóż miedzi, cynku i złota w tym kraju. Peru oczekuje, że inwestycje w nowe złoża sięgną 14 mld dolarów.

Bilans rynku - WBMS

Według danych opublikowanych w ubiegłym tygodniu przez The World Bureau of Metal Statistics rynek miedzi odnotował deficyt wielkości 175 tys. ton w ciągu pierwszych jedenastu miesięcy 2007 roku. Produkcja górnicza miedzi w okresie styczeń-listopad 2007 wyniosła 13,98 mln ton, tj. 2% więcej aniżeli w analogicznym okresie 2006 roku. Produkcja miedzi rafinowanej wzrosła o 2,7% do poziomu 16,26 mln ton. Konsumpcja miedzi rafinowanej w tym okresie wyniosła 16,43 mln ton i była o 4,5% większa aniżeli w okresie styczeń-listopad 2006. Konsumpcja miedzi rafinowanej w Chinach wzrosła z poziomu 3,251 mln ton w okresie pierwszych jedenastu miesięcy 2006 do poziomu 4,397 mln ton w okresie pierwszych jedenastu miesięcy 2007.

Wykres1. Liczba nowych budów w USA w okresie grudzień 2002-grudzień 2007



KGHM POLSKA MIEDŹ S.A.

DEPARTAMENT ZABEZPIECZEŃ

NOTOWANIA NA LONDYŃSKIEJ GIEŁDZIE METALI				
USD/t	cena oficjalna settlement ¹	tygodniowa zmiana [%]	cena 3-mies. ²	tygodniowa zmiana [%]
Cu	7 062,00	-1,86%	7 055,00	-2,29%
Sn	16 450,00	1,70%	16 450,00	0,77%
Pb	2 550,00	-0,04%	2 540,00	-0,97%
Zn	2 240,50	-3,47%	2 276,00	-2,76%
Al	2 400,00	-0,70%	2 440,00	-1,41%
Ni	27 600,00	-0,04%	27 860,00	-0,68%

¹ Ustalana na zamknięciu drugiego Ringu na Londyńskiej Giełdzie Metali – dla Cu godz. 12.35 GMT (poziom z dnia 18.01.2008).

² Notowanie 3-miesięczne ustalone na zamknięciu drugiego Ringu na Londyńskiej Giełdzie Metali (oferta sprzedaży – tzw. Sellers' Price).

NOTOWANIA NA LONDYŃSKIEJ GIEŁDZIE METALI				
USD/t	wahania tygodniowe ceny 3-miesięcznej ¹		wahania roczne ⁴ ceny 3-miesięcznej	
	MAX ²	MIN ³	MAX	MIN
Cu	7 420,00	6 940,00	7 450,00	6 695,00

¹ Podstawowa cena kwotowana na Londyńskiej Giełdzie Metali.

² Najwyższa oferta zakupu (High Bid).

³ Najniższa oferta sprzedaży (Low Offer).

⁴ Od początku roku kalendarzowego.

NOTOWANIA NA LONDYŃSKIEJ GIEŁDZIE METALI			
USD/t	średnia roku ¹ settlement	najwyższa w roku ² settlement	najniższa w roku ³ settlement
Cu	7 069,27	7 361,00	6 666,00
Sn	16 283,85	16 550,00	16 055,00
Pb	2 601,23	2 680,00	2 525,50
Zn	2 394,15	2 563,00	2 240,50
Al	2 425,38	2 470,50	2 365,50
Ni	28 140,38	29 515,00	26 505,00

^{1,2,3} Od początku roku kalendarzowego.

ZAPASY W MAGAZYNACH LONDYŃSKIEJ GIEŁDY METALI				
tony	aktualny poziom	tygodniowa zmiana	stan zapasów na początku roku	zmiana od początku roku
Cu	183 225	-16 050	198 925	-15 700
Sn	12 010	75	12 150	-140
Pb	48 050	-1 200	45 350	2 700
Zn	104 475	10 300	88 475	16 000
Al	947 450	8 125	929 450	18 000
Ni	46 422	-1 122	47 940	-1 518

KGHM POLSKA MIEDŹ S.A.

DEPARTAMENT ZABEZPIECZEŃ

RYNEK SREBRA

W ubiegłym tygodniu cena srebra poruszała się w przedziale 15,64 – 16,58 USD/troz.

W ubiegłym tygodniu cena srebra w notowaniach ciągłych na Londyńskim Rynku Kruszców poruszała się w przedziale 15,64 – 16,58 USD/troz. Najniższą cenę w notowaniach ciągłych odnotowano w piątek, natomiast najwyższą w poniedziałek. Jeśli chodzi o wahania oficjalnych cen *fix* na Londyńskim Rynku Kruszców najniższą cenę odnotowano w piątek (15,825 USD/troz), najwyższą w poniedziałek 16,50 USD/troz.

NOTOWANIA NA LONDYŃSKIM RYNKU KRUSZCÓW			
USD/troz	Fixing ¹		tygodniowa zmiana [%]
Ag	AM FIX	15,8250	-1,46%
Au	AM FIX	872,75	-2,35%
	PM FIX	882,00	-1,01%
Pt	AM FIX	1 549,00	-1,02%
	PM FIX	1 560,00	-0,26%
Pd	AM FIX	368,00	-2,13%
	PM FIX	369,00	-1,60%

¹ Fixing dla srebra ustalany jest raz dziennie (godz. 12.00 GMT), natomiast dla złota, platyny i palladu – dwa razy dziennie (godz. 10.30 oraz 15.00 GMT, poziomy z dnia 18.01.2008).

NOTOWANIA NA LONDYŃSKIM RYNKU KRUSZCÓW				
USD/troz	wahania tygodniowe ceny kasowej ¹		wahania roczne ⁴ ceny kasowej	
	MAX ²	MIN ³	MAX	MIN
Ag	16,5800	15,6400	16,5800	14,7800

¹ Podstawowa cena kwotowana na Londyńskim Rynku Kruszców.

² Najwyższa oferta zakupu (High Bid).

³ Najniższa oferta sprzedaży (Low Offer).

⁴ Od początku roku kalendarzowego.

NOTOWANIA NA LONDYŃSKIM RYNKU KRUSZCÓW					
USD/troz	Fixing	średnia roku ¹	najwyższa w roku ²	najniższa w roku ³	
Ag	AM FIX	15,7142	16,5000	14,9300	
Au	AM FIX	877,15	911,50	840,75	
	PM FIX	878,51	913,00	846,75	
Pt	AM FIX	1553,54	1589,00	1529,00	
	PM FIX	1552,62	1577,00	1531,00	
Pd	AM FIX	373,65	382,00	367,00	
	PM FIX	373,00	379,00	369,00	

^{1,2,3} Od początku roku kalendarzowego.

KGHM POLSKA MIEDŹ S.A.

DEPARTAMENT ZABEZPIECZEŃ

USD/PLN

W ubiegłym tygodniu kurs USD/PLN wahał się w przedziale 2,3918-2,4855

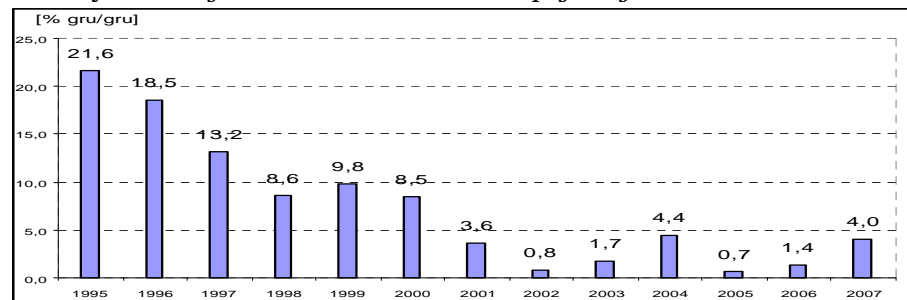
Korekta na rynku USD/PLN

W ubiegłym tygodniu notowania kursu USD/PLN wahały się w przedziale 2,3918-2,4855. Maksimum kursu zanotowano w piątek, a minimum we wtorek.

Po silnych wzrostach złotego do USD notowanych w połowie stycznia w minionym tygodniu miała miejsce korekta notowań tej pary walut. Kurs dolarzłoty wzrósł w okolice 2,4860 i tylko na nieznacznie niższym poziomie 2,4769 zakończył tydzień.

Istotne dane makroekonomiczne polskiej gospodarki opublikowane w ubiegłym tygodniu:

- wg wstępnych danych podaży pieniądza w grudniu 2007 r. wyniosła 560,3 mld PLN, wzrastając o 2,1% m/m i 13,1% r/r,
- inflacja CPI w grudniu 2007 r. wzrosła do 4,0% r/r z 3,6% r/r w listopadzie. Zanotowany poziom jest najwyższy od siedmiu lat, z wyjątkiem 2004 r., kiedy to ceny wzrosły w wyniku rekordowych zakupów produktów w obawie przed dalszym ich zdrożeniem w wyniku wejścia Polski do Unii Europejskiej.



- przeciętne zatrudnienie w sektorze przedsiębiorstw w grudniu ub.r. wyniosło 5,241 tys. osób wzrastając o 0,1% m/m i 4,9% r/r (w listopadzie roczny przyrost był na poziomie 5,0%). W całym 2007 r. zatrudnienie w przedsiębiorstwach zwiększyło się o 4,7% wobec 3,0% w 2006 r.,
 - przeciętne wynagrodzenie w sektorze przedsiębiorstw w grudniu 2007 r. było na poziomie 3 246 PLN, zwiększając się o 5,0% m/m i 7,2% r/r (w listopadzie w skali roku odnotowano przyrost na poziomie 12,0%). W całym 2007 r. przeciętne miesięczne wynagrodzenie w przedsiębiorstwach wzrosło o 6,6% w skali roku do poziomu 2 886 PLN. Lepsze wykonanie deficytu budżetowego wynikało ze wzrostu przychodów, czyli nie było wynikiem cięć po stronie wydatków,
 - wg oficjalnych danych Ministerstwa Finansów, roczny deficyt budżetu państwa w 2007 r. wyniósł 16,92 mld PLN, co stanowi 56,4% rocznego planu (w 2006 r. deficyt wyniósł 21,0 mld PLN, tj. 82% rocznego planu),
 - produkcja sprzedana przemysłu w grudniu 2007 r. zwiększyła się o 6,2% r/r (w listopadzie wzrosła o 8,5% r/r),
 - ceny produkcji sprzedanej przemysłu (PPI) w grudniu ub.r. przyrosły o 2,5% r/r, tj. o tyle samo co miesiąc wcześniej,
- deficyt na rachunku obrotów bieżących w listopadzie 2007 r. zmniejszył się do 351 mln EUR w porównaniu do 1,289 mld EUR w październiku ub.r.

KGHM POLSKA MIEDŹ S.A.

DEPARTAMENT ZABEZPIECZEŃ

EUR/PLN

W zeszłym tygodniu kurs EUR/PLN oscylował w przedziale 3,5619-3,6340

Oslabienie złotego wobec euro

Notowania kursu EUR/PLN w zeszłym tygodniu utrzymywały się w przedziale 3,5619-3,6340. Wartość maksymalną kursu zanotowano w piątek, natomiast minimalna odnotowana została we wtorek.

W omawianym okresie widoczne było osłabienie wszystkich głównych walut rynków wschodzących, w tym złotego. W głównej mierze związane jest to z globalnym przesunięciem kapitału, tj. redukcją pozycji walutowych na rynkach wschodzących. Pomimo znacznego spadku notowań EUR/PLN w środku tygodnia, w czwartek i w piątek notowania tej pary walut powróciły do wyższych poziomów, kończąc tydzień w okolicach EUR/PLN 3,6270.

Bank centralny Chin podwyższył stopy rezerw obowiązkowych dla banków komercyjnych, która od 25.01. wzrosła o 50 pkt. bazowych do 15%.

Poniżej zaprezentowane zostały dane dotyczące gospodarki strefy euro ogłoszone w zeszłym tygodniu:

- produkcja przemysłowa w listopadzie spadła o 0,5% m/m i wzrosła o 2,7% r/r (w październiku zwiększyła się o 0,5% m/m i 4,1% r/r),
 - wg ostatecznych danych inflacja w grudniu 2007 r. wyniosła 0,4% m/m i 3,1% r/r (w listopadzie była na poziomie 0,5% m/m i 3,1% r/r). Wskaźnik inflacji bazowej wyniósł 0,5% m/m i 1,9% r/r, pozostając na listopadowych poziomach,
 - nadwyżka handlowa w listopadzie ub.r. zmniejszyła się do 2,6 mld EUR z 5,4 mld EUR miesiąc wcześniej,
 - indeks ZEW koniunktury gospodarczej w Niemczech styczniu wyniósł -41,6 pkt. wobec -37,2 pkt. w grudniu ub.r. Jest to najniższy poziom od 15 lat,
 - w Niemczech tempo wzrostu PKB w całym 2007 r. wyniosło 2,5% r/r wobec 2,9% w 2006 r.,
- wg ostatecznych danych inflacja w Niemczech w grudniu ub.r. wyniosła 0,5% m/m i 2,8% r/r (w listopadzie była na poziomie 0,5% m/m i 3,1% r/r).

EUR/USD

W poprzednim tygodniu notowania EUR/USD oscylowały w przedziale 1,4587-1,4922

W minionym tygodniu kurs EUR/USD poruszał się pomiędzy 1,4587-1,4922. Maksimum kursu zanotowano we wtorek, a minimum w czwartek.

W ubiegłym tygodniu notowania eurodolara nadal pozostawały w trendzie bocznym, który obejmuje już okres trzech miesięcy. Pomimo umocnienia dolara w wobec euro w ostatnich dniach tygodnia kurs odrobił część strat. Bardzo słabe dane makroekonomiczne zaprezentowane przez Departament Handlu na temat rynku nieruchomości wpłynęły negatywnie na wartość amerykańskiej waluty. W piątek na zakończenie dnia kurs EUR/USD kwotowany był w okolicach 1,4609.

Istotne wskaźniki makroekonomiczne dla gospodarki USA opublikowane w minionym tygodniu:

- sprzedaż detaliczna w grudniu 2007 r. spadł o 0,4% m/m (listopadzie zanotowano wzrost o 1,0% m/m),

KGHM POLSKA MIEDŹ S.A.

DEPARTAMENT ZABEZPIECZEŃ

- wskaźnik cen produkcji sprzedanej przemysłu w grudniu ub.r. obniżył się do -0,1% m/m (w listopadzie był na poziomie 3,2% m/m),
 - wskaźnik koniunktury w przemyśle NY Fed zmniejszył się w styczniu do 9,03 pkt. z 9,80 pkt. w grudniu ub.r.,
 - wartość zapasów przedsiębiorstw w listopadzie zwiększyła się o 0,4% m/m (w październiku wzrost wyniósł 0,1% m/m),
 - produkcja przemysłowa w grudniu 2007 r. nie zmieniła się w ujęciu miesięcznym, po listopadowym wzroście o 0,3% m/m,
 - inflacja w grudniu ub.r. wyniosła 0,3% m/m i 4,1% r/r (w listopadzie była na poziomie 0,8% m/m i 4,3% r/r),
 - liczba nowo zarejestrowanych bezrobotnych w USA spadła w tygodniu kończącym się 12.01. do 301 tys. z 322 tys. tydzień wcześniej,
 - liczba wydanych pozwoleń na budowę domów w grudniu 2007 r. zmniejszyła się o 8,1% m/m do 1,068 mln – poziomu najniższego od marca 1993 r. (w listopadzie spadek wyniósł 0,7% m/m). W całym 2007 r. wydano 1,376 mln pozwoleń na budowę domów, tj. o 25% mniej niż rok wcześniej,
 - liczba nowo rozpoczętych budów domów w grudniu ub.r. spadła o 14,2% m/m do 1,006 mln - poziomu najniższego od maja 1991 r. (w listopadzie spadek wyniósł 3,7%),
 - wskaźnik wyprzedzający koniunktury w grudniu 2007 r. obniżył się o 0,2% m/m (w listopadzie spadek wyniósł 0,4% m/m),
- wskaźnik nastrojów konsumentów Uniwersytetu Michigan w styczniu wzrósł do 80,5 pkt. wobec 75,5 pkt. w grudniu ub.r.,

**Stabe dane
z amerykańskiego
ryнку pracy**

KURSY WALUT		
waluta	notowania oficjalne ¹	tygodniowa zmiana [%]
USD/PLN	2,4782	2,32%
EUR/PLN	3,6250	1,23%
EUR/USD	1,4674	-0,80%

KURSY WALUT					
USD/t	wahania tygodniowe		wahania roczne ⁴		
	MAX ²	MIN ³	MAX	MIN	ŚREDNIA
USD/PLN	2,4855	2,3918	2,4855	2,3918	2,4421
EUR/PLN	3,6340	3,5619	3,6340	3,5619	3,5964
EUR/USD	1,4922	1,4587	1,4922	1,4587	1,4727

¹ Oficjalne kursy walut z ostatniego piątku

² Najwyższa oferta zakupu (High Bid).

³ Najniższa oferta zakupu (Low Bid).

⁴ Od początku roku kalendarzowego.

KGHM POLSKA MIEDŹ S.A.

DEPARTAMENT ZABEZPIECZEŃ

Powyższy materiał został opracowany na podstawie m.in. następujących raportów:

“Commodities Comment” *Macquarie Research Metals and Mining* (14 – 18 stycznia 2008)

“Daily Base Metals Report” *Standard Bank* (14 – 18 stycznia 2008)

“London Morning Briefing” *Barclays Capital Research* (14 – 18 stycznia 2008)

“Global Commodities Daily” *Deutsche Bank* (14 – 18 stycznia 2008)

“UBS Metals Daily” *UBS* (14 – 18 stycznia 2008)

Ponadto zostały wykorzystane informacje uzyskane w bezpośrednich rozmowach z brokerami, z raportów instytucji finansowych oraz ze stron internetowych www.lme.co.uk, www.lbma.org.uk, www.economy.com/dismal, www.thebulliondesk.com, www.lbma.org.uk, www.crumonitors.com, www.metalbulletin.com, www.nbppportal.pl

Oficjalne notowania metali są dostępne na stronach:

- metale podstawowe www.lme.com/dataprices_products.asp (bezpłatne logowanie)
- srebro i złoto www.lbma.org.uk/statistics_historic.htm
- platyna i pallad www.lppm.org.uk/statistics_cover.html

Niniejszy dokument odzwierciedla poglądy pracowników Departamentu Zabezpieczeń KGHM Polska Miedź S.A. na temat gospodarki, a także rynków towarowych oraz finansowych. Chociaż fakty przedstawione w niniejszej publikacji pochodzą i bazują na źródłach, w których wiarygodność wierzymy, nie gwarantujemy ich poprawności. Mogą one być ponadto niekompletne albo skrócone. Wszystkie opinie i prognozy wyrażone w opracowaniu są wyrazem naszej oceny w dniu ich publikacji i mogą ulec zmianie, o czym KGHM Polska Miedź S.A. może nie poinformować. Dokument ten jest udostępniany wyłącznie w celach informacyjnych i nie powinien być interpretowany jako oferta lub porada dotycząca zakupu/sprzedaży wymienionych w nim instrumentów, jak również nie stanowi części takiej oferty ani porady.

W razie pytań, komentarzy bądź uwag prosimy o kontakt.

KGHM Polska Miedź S.A.
Departament Zabezpieczeń
ul. M. Skłodowskiej-Curie 48
59-301 Lubin

Grzegorz Laskowski
Maciej Koński
Radosław Załoziniński
Kamilla Liszka

g.laskowski@kg hm.pl
m.konski@kg hm.pl
r.zalozinski@kg hm.pl
k.liszka@kg hm.pl

tel. (076) 7478 158
tel. (076) 7478 837
tel. (076) 7478 142
tel. (076) 7478 861