

KGHM POLSKA MIEDŹ S.A.

DEPARTAMENT ZABEZPIECZEŃ

BIULETYN TYGODNIOWY

PONIEDZIAŁEK, 17.11.2008

RYNEK MIEDZI

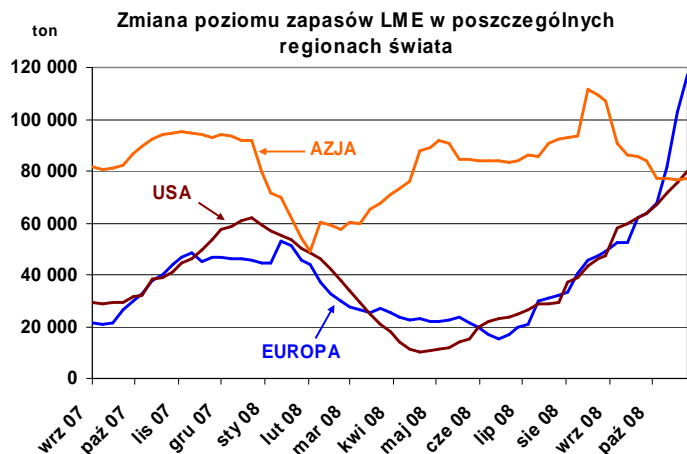
W ubiegłym tygodniu trzymiesięczna cena miedzi w notowaniach ciągłych poruszała się w przedziale 3 520 – 4 175,75 USD/t. Maksymalną cenę trzymiesięczną zanotowano w poniedziałek, natomiast minimalną w czwartek. Najwyższą i najniższą oficjalną cenę *cash settlement* zanotowano w tych samych dniach, odpowiednio 4 005 USD/t i 3 591 USD/t.

Dolar w górę - metale w dół.

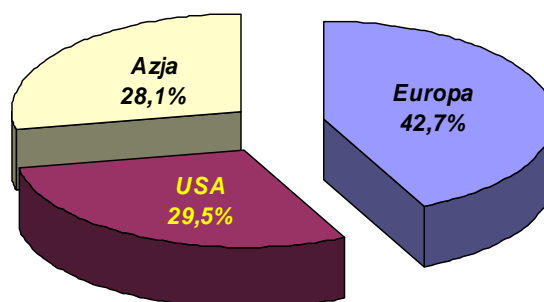
Kolejny tydzień z rzędu widoczne jest tendencja wyprzedaży wszelkich aktywów i akumulowania dolara amerykańskiego. Początek tygodnia przyniósł ogłoszenie przez rząd chiński planu stabilizującego mającego na celu pobudzenie aktywności w gospodarce i utrzymanie wzrostu gospodarczego na solidnym poziomie. Informacja ta spowodowała wzrosty cen metali, ale okazały się one krótkotrwałe. Inwestorzy uznali, że ewentualne efekty będą raczej odłożone w czasie. Pojawia się coraz więcej informacji o ograniczaniu produkcji, wstrzymywaniu lub przesuwaniu projektów górniczych. Większość z nich dotyczy metali, których cena jest najniżej w stosunku do średnich kosztów produkcji. Informacje te jednak są często ignorowane przez inwestorów w obliczu przytłaczających negatywnych sygnałów z gospodarki światowej. Nadal olbrzymie znaczenie dla kształtowania się cen metali ma kurs dolara amerykańskiego względem innych walut. Mocniejszy dolar oznacza niższe ceny surowców.

Kolejny tydzień przyrostu zapasów.

Poziom zapasów miedzi w magazynach LME wzrósł o kolejne 19 300 ton i na koniec tygodnia wyniósł 274 100 ton. W dalszym ciągu wzrosty obserwowane są głównie w lokalizacjach europejskich (14 250 ton). Już ponad 42% całych zapasów londyńskiej giełdy znajduje się na starym kontynencie. W Stanach Zjednoczonych poziom zapasów wzrósł o 4 775 ton, natomiast w lokalizacjach azjatyckich o 275 ton.



Zapasy miedzi w magazynach LME w poszczególnych częściach świata



Spadek zapasów w Szanghaju, wzrost na giełdzie Comex

Zapasy na giełdzie w Szanghaju obniżyły się o 3 141 ton osiągając poziom 21 496 ton. W przypadku giełdy Comex stan oficjalnych zapasów w magazynach giełdowych wzrósł o 157 ton i na koniec tygodnia ich poziom wyniósł 9 130 ton. Łącznie na trzech giełdach zapasy na koniec tygodnia były wyższe o 16 316 ton, osiągając poziom 304 726 ton.

KGHM POLSKA MIEDŹ S.A.

DEPARTAMENT ZABEZPIECZEŃ

Chiny ogłaszają plan stymulujący na lata 2009-2010

Początek ubiegłego tygodnia przyniósł istotną pozytywną informację dla gospodarki światowej. Rząd Chin ogłosił wprowadzenie planu stymulującego wzrost gospodarczy w tym kraju, na który ma być przeznaczony 4 tryliony yuanów (590 mld dolarów). Pakiet stymulujący, wart blisko 7% Produktu Krajowego Brutto planowanego na 2009 i 2010 rok w tym kraju, ma być realizowany w ramach mechanizmów polityki fiskalnej. Projekt ma w części zapobiec spowolnieniu wzrostu gospodarczego w czwartej co do wielkości gospodarce światowej. Większość analityków wskazuje, że wzrost gospodarczy w 2009 roku powinien ukształtować się powyżej 8%.

Według analityków rynku towarowego pakiet stymulujący w dużej części zawiera wydatki zaplanowane już wcześniej. Dodatkowa kwota, jaka pojawia się na okres 2009 i 2010 roku, w stosunku do zaplanowanych wydatków przed ogłoszeniem planu, oceniana jest na 900 mld yuanów (133 mld dolarów). Część środków wydatkowanych w ramach pakietu stymulującego ma pochodzić z sektora przedsiębiorstw. Przedsiębiorstwa mają być zachęczone do inwestowania poprzez administracyjne zwiększenie ilości pozwoleń na projekty w sektorze energetycznym, budowlanym i w rolnictwie. Chiny zapowiadają także skłonienie banków do zwiększenia akcji kredytowej w celu usprawnienia finansowania projektów przedsiębiorstw. Według firmy analitycznej Dragonomics, specjalizującej się w analizie sytuacji gospodarczej w Chinach, plan stymulujący zakłada skumulowanie wydatków zaplanowane na okres pięciu lat w okresie dwuletnim. Nakłady infrastrukturalne mają być realizowane sukcesywnie w trakcie dwuletniego okresu i w opinii analityków powinny mieć większy pozytywny wpływ na popyt na rynku towarowym w 2010 roku i później niż już w 2009 roku.

Codelco ogłasza premię katodową na kolejne lokalizacje

Codelco ogłosiło w ubiegłym tygodniu, że premia do katod w 2009 roku dla Południowej Korei i Japonii wyniesie odpowiednio 64 USD/t i 65 USD/t. Jest to o około 35% mniej niż w roku bieżącym. Kilka tygodni temu Codelco obniżyło planowaną na 2009 rok premię do katod na bazie cif Rotterdam o 30% do poziomu 80 USD/t.

Dalszy wzrost premii TC/RC

W dalszym ciągu obserwowany jest wzrost premii przerobowych i rafinacyjnych na rynku spot. Huty miedzi w Chinach otrzymywały w ostatnim tygodniu premię TC na poziomie 60-70 USD/t koncentratu, zaś RC w granicach 6-7 US\$/lb miedzi rafinowanej.

Chiny zamierzają przywrócić ulgi podatkowe dla eksporterów metali

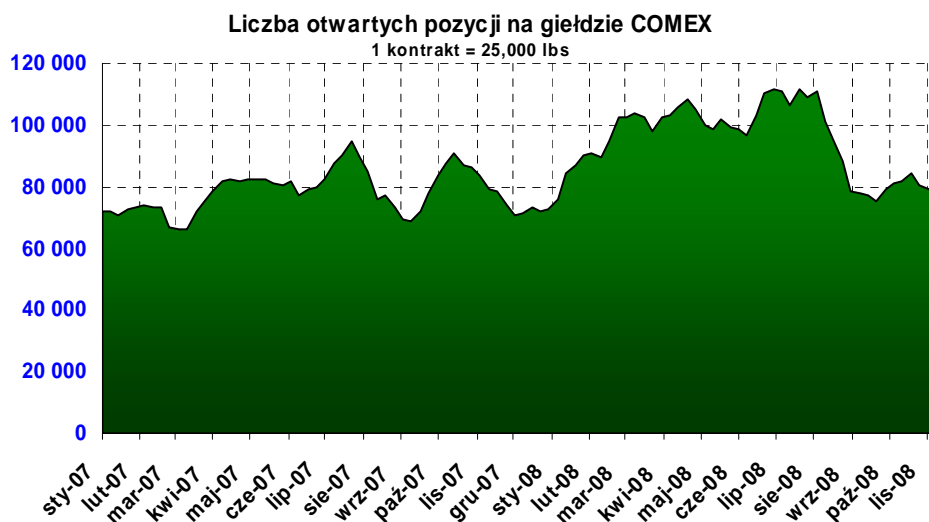
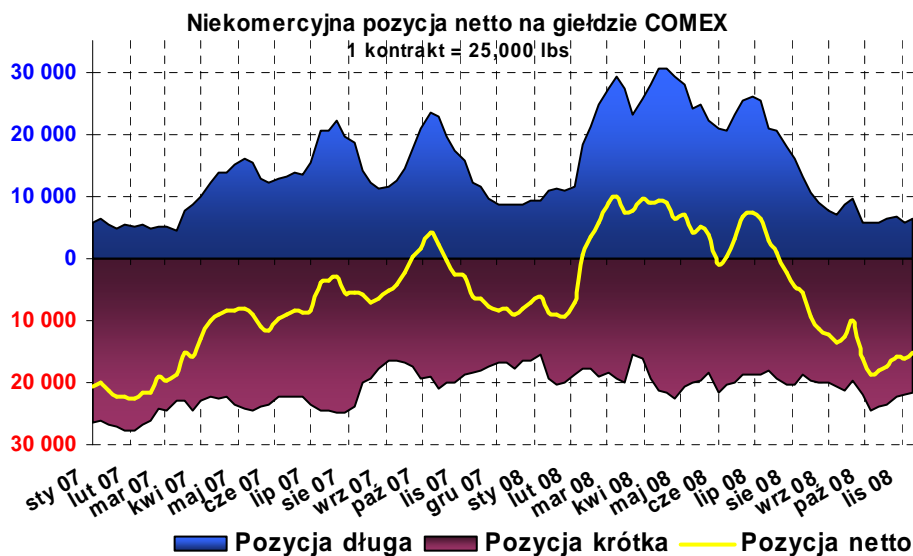
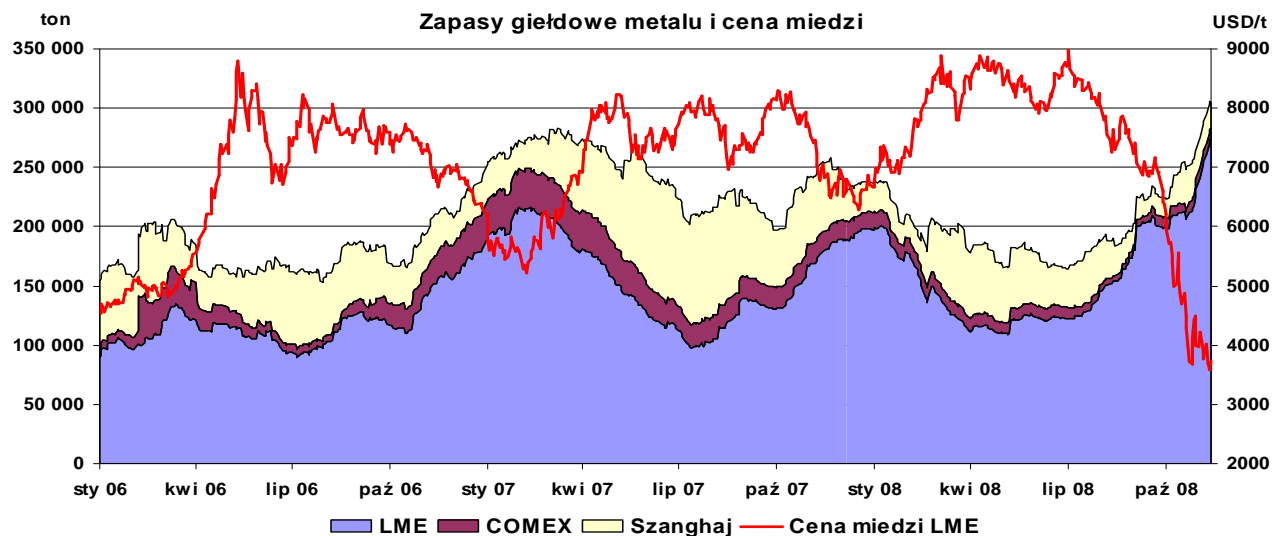
Chiny, największy konsument metali przemysłowych na świecie, rozważa przywrócenie ulg podatkowych na niektóre eksportowane produkty z miedzi i aluminium w celu wsparcia lokalnych przedsiębiorstw i podtrzymania słabnącego wzrostu gospodarczego w tym kraju. China Nonferrous Metals Industry Association przewiduje, że wprowadzenie ulg dla przedsiębiorstw może nastąpić już na początku przyszłego roku.

Niekomercyjna pozycja na giełdzie Comex

Według stanu na 11 listopada 2008 roku krótka niekomercyjna pozycja netto na giełdzie Comex zmniejszyła się o 749 kontraktów (4,6%) i wyniosła 15 409 kontraktów. Stało się to za sprawą likwidacji krótkich pozycji przez inwestorów (spadek o 327 kontraktów, tj. 1,5%) oraz otwarcia nowych długich pozycji (wzrost o 422 kontrakty, tj. 7,1%). Liczba otwartych pozycji ogółem zmniejszyła się o 828 kontraktów (1,1%) tydzień do tygodnia do poziomu 77 148 kontraktów.

KGHM POLSKA MIEDŹ S.A.

DEPARTAMENT ZABEZPIECZEŃ



KGHM POLSKA MIEDŹ S.A.

DEPARTAMENT ZABEZPIECZEŃ

NOTOWANIA NA LONDYŃSKIEJ GIEŁDZIE METALI				
USD/t	cena oficjalna settlement ¹	tygodniowa zmiana [%]	cena 3-mies. ²	tygodniowa zmiana [%]
Cu	3 722,00	-1,04%	3 785,00	-0,79%
Sn	14 370,00	-4,83%	14 025,00	-5,40%
Pb	1 349,00	-6,71%	1 360,50	-6,56%
Zn	1 199,00	11,02%	1 208,50	8,87%
Al	1 888,00	-3,48%	1 941,00	-3,86%
Ni	11 100,00	-2,67%	11 300,00	-2,25%

¹ Ustalana na zamknięciu drugiego Ringu na Londyńskiej Giełdzie Metali – dla Cu godz. 12.35 GMT (poziom z dnia 14.11.2008).

² Notowanie 3-miesięczne ustalone na zamknięciu drugiego Ringu na Londyńskiej Giełdzie Metali (oferta sprzedaży – tzw. Sellers' Price).

NOTOWANIA NA LONDYŃSKIEJ GIEŁDZIE METALI				
USD/t	wahania tygodniowe ceny 3-miesięcznej ¹		wahania roczne ⁴ ceny 3-miesięcznej	
	MAX ²	MIN ³	MAX	MIN
Cu	4 171,75	3 520,00	8 940,00	3 520,00

¹ Podstawowa cena kwotowana na Londyńskiej Giełdzie Metali.

² Najwyższa oferta zakupu w notowaniach ciągłych (High Bid).

³ Najniższa oferta sprzedaży w notowaniach ciągłych (Low Offer).

⁴ Od początku roku kalendarzowego.

NOTOWANIA NA LONDYŃSKIEJ GIEŁDZIE METALI			
USD/t	średnia roku ¹ settlement	najwyższa w roku ² settlement	najniższa w roku ³ settlement
Cu	7 467,92	8 985,00	3 591,00
Sn	19 448,81	25 500,00	11 350,00
Pb	2 230,77	3 460,00	1 140,00
Zn	1 973,20	2 825,50	1 062,00
Al	2 709,32	3 291,50	1 860,00
Ni	22 584,98	33 300,00	8 810,00

^{1,2,3} Od początku roku kalendarzowego.

ZAPASY W MAGAZYNACH LONDYŃSKIEJ GIEŁDY METALI				
tony	aktualny poziom	tygodniowa zmiana	stan zapasów na początku roku	zmiana od początku roku
Cu	274 100	19 300	198 925	75 175
Sn	3 400	375	12 150	-8 750
Pb	44 225	-400	45 350	-1 125
Zn	184 000	3 150	88 475	95 525
Al	1 601 650	64 300	929 450	672 200
Ni	59 748	1 938	47 940	11 808

KGHM POLSKA MIEDŹ S.A.

DEPARTAMENT ZABEZPIECZEŃ

RYNEK SREBRA

W ubiegłym tygodniu cena srebra w notowaniach ciągłych na Londyńskim Rynku Kruszców poruszała się w przedziale 9,54 – 10,77 USD/troz. Najwyższą cenę w notowaniach ciągłych odnotowano w czwartek, natomiast najniższą w piątek. Jeśli chodzi o wahania oficjalnych cen *fix* na Londyńskim Rynku Kruszców najniższą cenę odnotowano we wtorek (9,95 USD/troz), natomiast najwyższą w czwartek (10,41 USD/troz).

NOTOWANIA NA LONDYŃSKIM RYNKU KRUSZCÓW			
USD/troz	Fixing ¹		tygodniowa zmiana [%]
Ag	AM FIX	9,3300	-7,90%
Au	AM FIX	729,50	-1,68%
	PM FIX	747,50	1,67%
Pt	AM FIX	840,00	-2,89%
	PM FIX	845,00	-0,47%
Pd	AM FIX	218,00	-5,63%
	PM FIX	216,00	-4,85%

¹ Fixing dla srebra ustalany jest raz dziennie (godz. 12.00 GMT), natomiast dla złota, platyny i palladu – dwa razy dziennie (godz. 10.30 oraz 15.00 GMT, poziomy z dnia 14.11.2008).

NOTOWANIA NA LONDYŃSKIM RYNKU KRUSZCÓW				
USD/troz	wahania tygodniowe ceny kasowej ¹		wahania roczne ⁴ ceny kasowej	
	MAX ²	MIN ³	MAX	MIN
Ag	10,5200	8,8300	21,2400	8,4200

¹ Podstawowa cena kwotowana na Londyńskim Rynku Kruszców.

² Najwyższa oferta zakupu (High Bid).

³ Najniższa oferta sprzedaży (Low Offer).

⁴ Od początku roku kalendarzowego.

NOTOWANIA NA LONDYŃSKIM RYNKU KRUSZCÓW				
USD/troz	Fixing	średnia roku ¹	najwyższa w roku ²	najniższa w roku ³
Ag	AM FIX	15,6652	20,9200	8,8800
Au	AM FIX	881,51	1023,50	692,50
	PM FIX	880,71	1011,25	712,50
Pt	AM FIX	1676,59	2276,00	756,00
	PM FIX	1673,47	2273,00	763,00
Pd	AM FIX	374,96	588,00	168,00
	PM FIX	374,26	582,00	168,00

^{1,2,3} Od początku roku kalendarzowego.

KGHM POLSKA MIEDŹ S.A.

DEPARTAMENT ZABEZPIECZEŃ

USD/PLN

W ubiegłym tygodniu kurs USD/PLN wahał się w przedziale 2,7885-3,0550

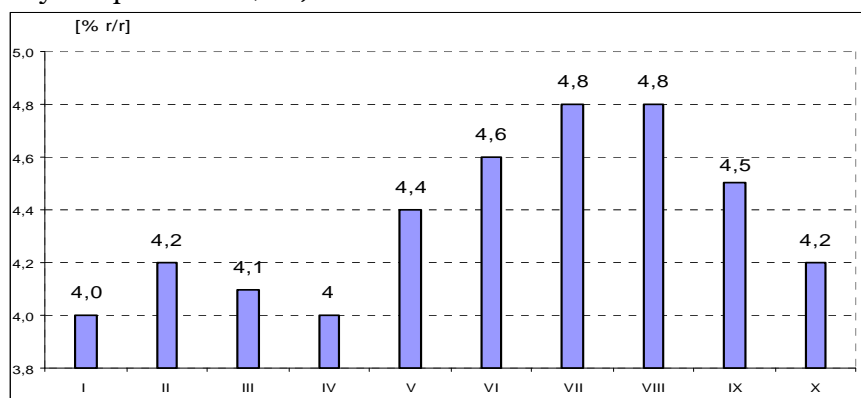
Nadal duża zmienność na rynku dolarzłotego

W ubiegłym tygodniu notowania kursu USD/PLN wahały się w przedziale 2,7885-3,0550. Maksimum kursu zanotowano w czwartek, a minimum w poniedziałek.

W minionym tygodniu deprecjacja złotego przybrała na sile. Z poniedziałkowego poziomu w okolicach USD/PLN 2,79 w środę i czwartek kwotowania tej waluty zwyżkowały do poziomu 3,05. Głównym powodem były słabe prognozy wzrostu PKB dla krajów Europy Centralnej na 2009 r. przygotowanej przez JP Morgan oraz globalne umocnienie dolara. Utrzymująca się ograniczona płynność i zmienność notowań dolarzłotego dodatkowo pogłębiona była wtorkowym Narodowym Świętem Niepodległości. W piątek złoty odrobił część strat do dolara. Na zakończenie dnia kwotowania USD/PLN oscylowały wokół 2,91.

Istotne dane makroekonomiczne polskiej gospodarki opublikowane w ubiegłym tygodniu:

- deficyt na rachunku obrotów bieżących we wrześniu wyniósł 1,967 mld EUR, tj. o 661 mln więcej niż w sierpniu,
- wskaźnik inflacji w październiku wyniósł 4,2% r/r (we wrześniu był na poziomie 4,5%)



- podaż pieniądza M3 w październiku wzrosła o 17,6% r/r do 637,45 mld zł (we wrześniu zwiększyła się o 17,1%),
- deficyt budżetu państwa w okresie styczeń-październik zwiększył się do 11,6 mld zł z 4,2 mld zł po wrześniu i stanowi 42,7% planu na 2008 r.

EUR/PLN

W zeszłym tygodniu kurs EUR/PLN oscylował w przedziale 3,6060-3,8447

Notowania kursu EUR/PLN w zeszłym tygodniu utrzymywały się w przedziale 3,6060-3,8447. Wartość maksymalną kursu zanotowano w poniedziałek, natomiast minimalna odnotowana została we wtorek.

Złoty osłabił się również wobec euro – kurs wspólnej waluty wzrósł w połowie tygodnia do 3,84/zł. Jednak słabe dane dotyczące gospodarki Niemiec opublikowane w kolejnych dniach wpłynęły na obniżenie wartości europejskiej waluty. Pod koniec tygodnia notowania eurozłotego pozostawały w korytarzu wahań 3,69-3,79.

Poniżej zaprezentowane zostały dane dotyczące gospodarki strefy euro ogłoszone w zeszłym tygodniu:

- produkcja przemysłowa we wrześniu spadła o 1,6% m/m

KGHM POLSKA MIEDŹ S.A.

DEPARTAMENT ZABEZPIECZEŃ

(najgorszy wynik od 6 lat) i 2,4% r/r (w sierpniu wyniosła +0,8% m/m i -0,7% r/r),

- wg wstępnych szacunków wzrost PKB w III kw. br. zmalał o 0,2% kw/kw i wzrósł o 0,7% r/r (w II kw. wyniósł -0,2% kw/kw i +1,4% r/r),
- inflacja (HICP) w październiku wyniosła 3,2% r/r a w ujęciu miesięcznym pozostał bez zmian (we wrześniu był na poziomie 3,7% r/r i 0,2 m/m),
- wg wstępnych danych PKB Niemiec w III kw. spadł o 0,5% kw/kw (w II kwartale PKB zmniejszyło się o 0,4% kw/kw), a w skali roku wyniósł 1,3%,
- wskaźnik inflacji (HICP) w Niemczech w październiku wyniósł -0,3% m/m i 2,5% r/r (we wrześniu był na poziomie odpowiednio -0,1% i 3,0%).

EUR/USD

W poprzednim tygodniu notowania EUR/USD oscylowały w przedziale 1,2387-1,2927

Dolar zyskuje wobec innych walut

W minionym tygodniu kurs EUR/USD poruszał się w kanale 1,2387-1,2927. Maksimum kursu zanotowano w poniedziałek, a minimum w czwartek.

W ubiegłym tygodniu pomimo niekorzystnych informacji zza oceanu dolar zyskiwał wobec głównych walut. Aktualnie inwestorzy traktują amerykańską walutę jako lokatę kapitału w sytuacji, gdy na giełdach oraz rynkach surowcowych odnotowywane są kolejne spadki.

Istotne wskaźniki makroekonomiczne dla gospodarki USA opublikowane w minionym tygodniu:

- liczba nowo zarejestrowanych bezrobotnych w tygodniu kończącym się 08.11. wzrosła do 516 tys. wobec 484 tys. po korekcie tydzień wcześniej,
- deficyt handlowy USA we wrześniu spadł do 56,47 mld USD z 59,08 mld USD po korekcie w sierpniu,
- sprzedaż detaliczna w październiku obniżyła się o 2,8% m/m (we wrześniu spadła o 1,3% m/m),
- wg wstępnych danych wskaźnik nastrojów konsumentów Uniwersytetu Michigan w listopadzie wyniósł 57,9 pkt. wobec 57,6 pkt. we wrześniu,
- zapasy przedsiębiorstw we wrześniu zmniejszyły się o 0,2% m/m (w sierpniu wzrosły o 0,2% m/m).

KURSY WALUT		
waluta	notowania oficjalne ¹	tygodniowa zmiana [%]
USD/PLN	2,9457	3,62%
EUR/PLN	3,7348	2,40%
EUR/USD	1,2675	-0,63%

KGHM POLSKA MIEDŹ S.A.

DEPARTAMENT ZABEZPIECZEŃ

KURSY WALUT					
<i>USD/t</i>	wahania tygodniowe		wahania roczne ⁴		
	<i>MAX</i> ²	<i>MIN</i> ³	<i>MAX</i>	<i>MIN</i>	<i>ŚREDNIA</i>
USD/PLN	3,0550	2,7885	3,1559	2,0145	2,3252
EUR/PLN	3,8447	3,6060	3,9878	3,1942	3,4511
EUR/USD	1,2927	1,2387	1,6038	1,2328	1,4917

¹ Oficjalne kursy walut z ostatniego piątku

² Najwyższa oferta zakupu (High Bid).

³ Najniższa oferta zakupu (Low Bid).

⁴ Od początku roku kalendarzowego.

KGHM POLSKA MIEDŹ S.A.

DEPARTAMENT ZABEZPIECZEŃ

Powyższy materiał został opracowany na podstawie m.in. następujących raportów:

“Commodities Comment” *Macquarie Research Metals and Mining* (10 – 14 listopada 2008)

“Base Metals Daily” *Standard Bank* (10 – 14 listopada 2008)

“Commodity Daily Briefing” *Barclays Capital Research* (10 – 14 listopada 2008)

“Global Commodities Daily” *Deutsche Bank* (10 – 14 listopada 2008)

“UBS Metals Daily” *UBS* (10 – 14 listopada 2008)

Ponadto zostały wykorzystane informacje uzyskane w bezpośrednich rozmowach z brokerami, z raportów instytucji finansowych oraz ze stron internetowych www.lme.co.uk, www.lbma.org.uk, www.economy.com/dismal, www.thebulliondesk.com, www.lbma.org.uk/stats, www.crumonitors.com, www.metalbulletin.com, www.nbportal.pl

Oficjalne notowania metali są dostępne na stronach:

- metale podstawowe www.lme.com/dataprices_products.asp (bezpłatne logowanie)
- srebro i złoto www.lbma.org.uk/stats/silvfixg
- platyna i pallad www.lppm.org.uk/statistics_cover.html

Niniejszy dokument odzwierciedla poglądy pracowników Departamentu Zabezpieczeń KGHM Polska Miedź S.A. na temat gospodarki, a także rynków towarowych oraz finansowych. Chociaż fakty przedstawione w niniejszej publikacji pochodzą i bazują na źródłach, w których wiarygodność wierzymy, nie gwarantujemy ich poprawności. Mogą one być ponadto niekompletne albo skrócone. Wszystkie opinie i prognozy wyrażone w opracowaniu są wyrazem naszej oceny w dniu ich publikacji i mogą ulec zmianie, o czym KGHM Polska Miedź S.A. może nie poinformować. Dokument ten jest udostępniany wyłącznie w celach informacyjnych i nie powinien być interpretowany jako oferta lub porada dotycząca zakupu/sprzedaży wymienionych w nim instrumentów, jak również nie stanowi części takiej oferty ani porady.

W razie pytań, komentarzy bądź uwag prosimy o kontakt.

KGHM Polska Miedź S.A.
Departament Zabezpieczeń
ul. M. Skłodowskiej-Curie 48
59-301 Lubin

Grzegorz Laskowski
Maciej Koński
Kamilla Liszka

g.laskowski@kg hm.pl
m.konski@kg hm.pl
k.liszka@kg hm.pl

tel. (076) 7478 158
tel. (076) 7478 837
tel. (076) 7478 861