

KGHM POLSKA MIEDŹ S.A.

DEPARTAMENT ZABEZPIECZEŃ

BIULETYN TYGODNIOWY

PONIEDZIAŁEK, 16.11.2009

RYNEK MIEDZI

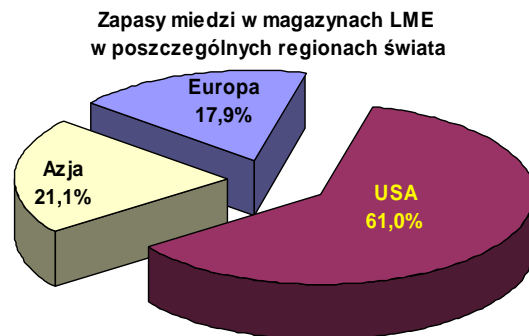
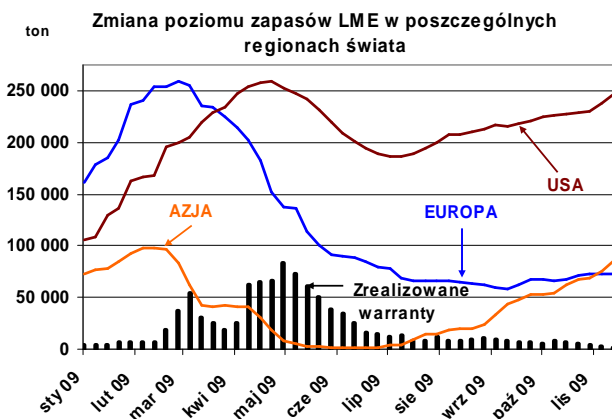
W ubiegłym tygodniu trzymiesięczna cena miedzi w notowaniach ciągłych poruszała się w przedziale 6 467,25 – 6 660 USD/t. Maksymalną cenę trzymiesięczną zanotowano w środę, natomiast minimalną w piątek. Najwyższą oficjalną cenę cash settlement zanotowano w środę (6 595,5 USD/t), natomiast najniższą we wtorek i czwartek (6 475 USD/t).

Dobre dane makroekonomiczne z Chin

Ubiegły tydzień przyniósł serię lepszych niż oczekiwano danych makroekonomicznych z Chin. Wzrost produkcji przemysłowej oraz sprzedaży detalicznej w tym kraju utrzymał dwucyfrowe wartości w ujęciu rok do roku. W dalszym ciągu na rynku towarowym występuje niepewność, co do ilości zgromadzonych zapasów metalu w Państwie Środka. Według różnych szacunków wielkość ta waha się w przedziale 0,8 – 1,2 mln ton miedzi, co odpowiada 14 - 22% rocznej konsumpcji metalu w tym kraju. Notowania metali bazowych nieznacznie obniżyły się w ubiegłym tygodniu, przy czym miedź, cyna i aluminium zachowywały się najlepiej, niemal utrzymując poziom notowań z zamknięcia tydzień wcześniej. Dużo lepiej niż rynek metali podstawowych zachowywało się złoto, które przekroczyło poziom 1 100 USD/troz. Wraz z nowym historycznym rekordem notowań na rynku złota, obserwowana była dalsza deprecjacja srebra w stosunku do złota. W związku z niedowartościowaniem srebra inwestorzy zaczęli upatrywać w tym metalu potencjału dużych wzrostów, co przejawiało się w istotnym zwiększeniu aktywów w największym na świecie funduszu srebrowym iShares. Obecnie w funduszu znajduje się blisko 9 tys. ton srebra, tj. najwięcej materiału od czasu jego powstania.

Zapasy LME powyżej 400 tys. ton

Poziom zapasów miedzi w magazynach LME wzrósł o 18 050 ton i na koniec tygodnia wyniósł 403 625 ton. Największy wzrost wystąpił w Azji (10 450 ton) i USA (7 650 ton). W Europie zapasy metalu obniżyły się o 50 ton. Liczba zrealizowanych warrantów zmniejszyła się o 975 ton do poziomu 1 725 ton.



Wzrost zapasów w Szanghaju i na giełdzie Comex

Zapasy na giełdzie w Szanghaju wzrosły o 664 tony i wyniosły 104 939 ton. W przypadku giełdy Comex stan oficjalnych zapasów zwiększył się o 5 146 ton i na koniec tygodnia wyniósł 64 115 ton. Łącznie na trzech giełdach zapasy na koniec tygodnia były wyższe o 23 860 ton, osiągając poziom 572 679 ton.

KGHM POLSKA MIEDŹ S.A.

DEPARTAMENT ZABEZPIECZEŃ

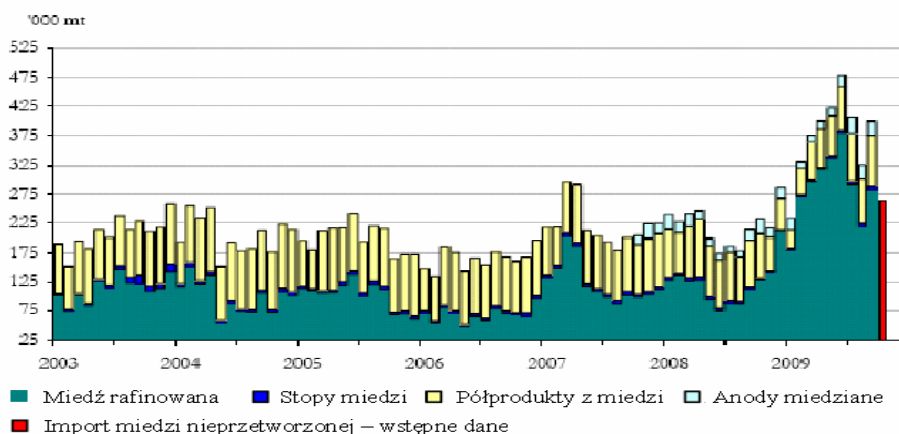
Projekt głębinowej eksploatacji złóż w kopalni Chuquicamata zatwierdzony

Codelco, największy światowy producent miedzi, zatwierdziło w ubiegłym tygodniu projekt budowy kopalni głębinowej w miejscu obecnej kopalni odkrywkowej Chuquicamata. Obecnie wydobycie w chilijskiej kopalni wynosi 504 tys. ton rocznie. Eksploatacja złoża z kopalni głębinowej rozpocznie się w 2018 roku, szacowana produkcja wynosi 340 tys. ton miedzi rocznie. Kopalnia Chuquicamata, w której eksploatacja prowadzona jest od blisko 100 lat, staje się coraz mniej efektywna ze względu na koszty wywożenia zarówno rudy miedzi, jak i skały otaczającej rudę miedzi. Szacowane nakłady na budowę kopalni głębinowej wynoszą 2 mld USD.

Poza projektem Chuquicamaty, Codelco realizuje obecnie trzy inne duże inwestycje górnicze: a) rozbudowa już 100-letniej kopalni głębinowej miedzi El Teniente, która będzie kosztować 1,5 mld USD i ma na celu utrzymanie produkcji na poziomie 430 tys. ton rocznie począwszy od 2017 roku, b) realizacja drugiej fazy rozbudowy kopalni Andina, której koszt szacowany jest na 4,6 mld USD i ma przyczynić się do zwiększenia produkcji o 350 tys. ton począwszy od 2015 roku, c) budowa nowej kopalni miedzi Ministro Hales, która będzie znajdować się w północnym Chile pomiędzy kopalnią Chuquicamata i miastem Calama, szacowany koszt to 1,6 mld USD, produkcja prognozowana jest na 170 tys. ton miedzi rocznie od 2013 roku. Od 2012 roku, kiedy będą w jednym czasie realizowane wszystkie cztery projekty łącznie, inwestycje Codelco szacowane są na 7 mln USD dziennie.

Import miedzi rafinowanej do Chin w październiku

Import miedzi rafinowanej, stopów miedzi, półproduktów z miedzi i anod miedzianych w październiku wyniósł 406 tys. ton. W ujęciu miesiąc do miesiąca oznacza to spadek o 34%, zaś w stosunku do października 2008 roku – wzrost o 14%.

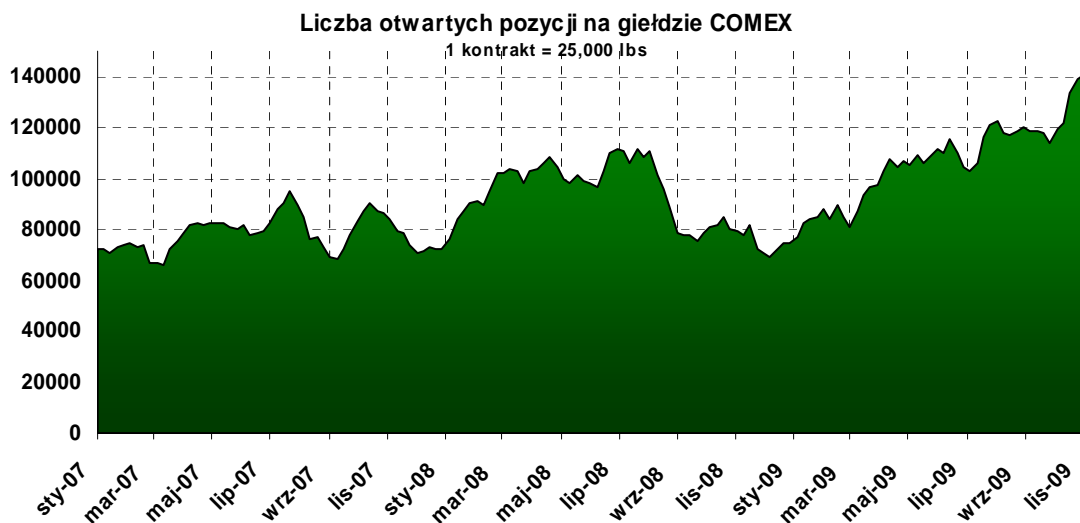
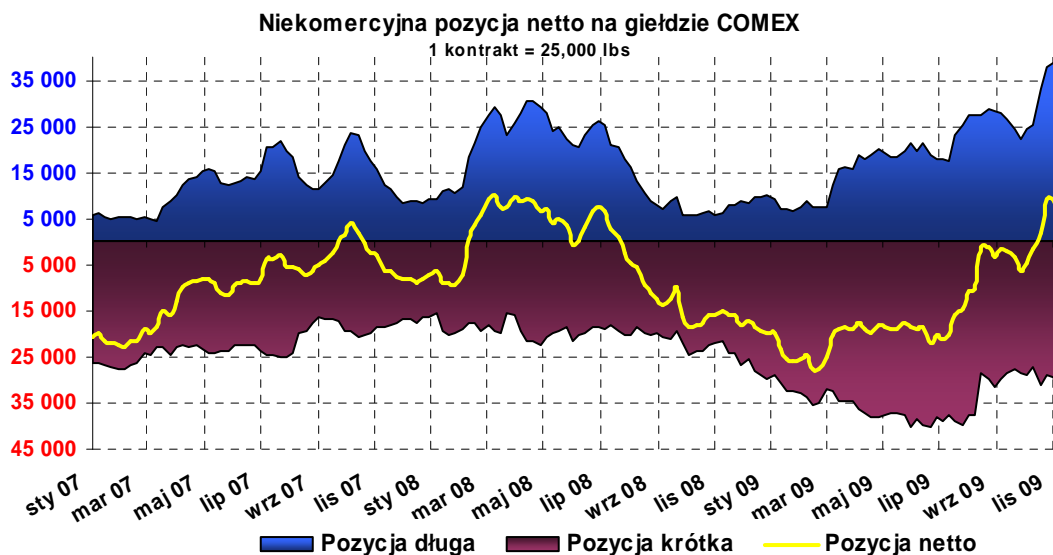
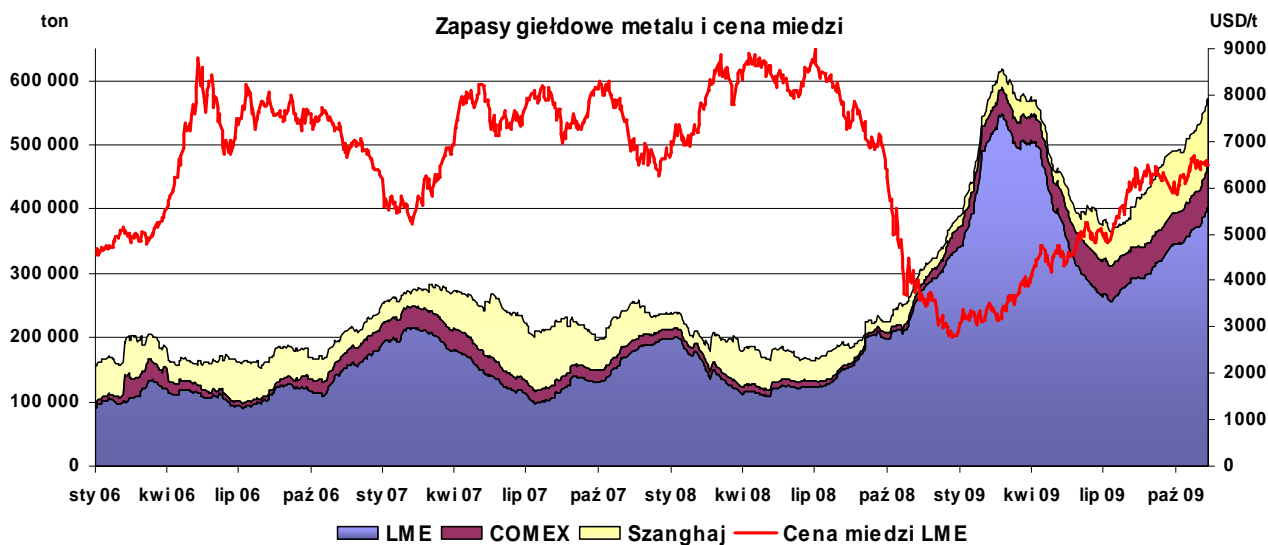


Rekordowy poziom otwartych pozycji na giełdzie Comex

Długa pozycja netto w kontraktach terminowych na rynku miedzi na giełdzie Comex na 20 października 2009 roku zwiększyła się istotnie po stronie funduszy inwestycyjnych oraz spekulantów. W przypadku funduszy inwestycyjnych długa pozycja netto wyniosła 5 274 kontrakty, co oznacza wzrost o 453% tydzień do tygodnia. Długa pozycja netto po stronie spekulantów ukształtowała się na poziomie 41 577 kontraktów, tj. wzrosła w stosunku do poprzedniego tygodnia o 3,9%. W przypadku producentów i przetwórców pozycja netto była krótka i wyniosła 45 477 kontraktów, co oznacza o 5 948 kontraktów, tj. o 15,0%. Liczba otwartych pozycji ogółem zwiększyła się o 11 436 kontraktów (9,4%) tydzień do tygodnia do poziomu 133 100 kontraktów i jest najwyższa od 2004 roku.

KGHM POLSKA MIEDŹ S.A.

DEPARTAMENT ZABEZPIECZEŃ



KGHM POLSKA MIEDŹ S.A.

DEPARTAMENT ZABEZPIECZEŃ

NOTOWANIA NA LONDYŃSKIEJ GIEŁDZIE METALI				
USD/t	cena oficjalna <i>settlement</i> ¹	tygodniowa zmiana [%]	cena 3-mies. ²	tygodniowa zmiana [%]
Cu	6 500,00	-0,49%	6 512,00	-0,75%
Sn	14 855,00	-0,80%	14 800,00	-1,00%
Pb	2 241,00	-3,41%	2 262,00	-2,94%
Zn	2 136,00	-1,48%	2 167,00	-1,41%
Al	1 903,50	0,87%	1 936,50	0,99%
Ni	16 185,00	-9,10%	16 250,00	-9,07%

¹ Ustalana na zamknięciu drugiego Ringu na Londyńskiej Giełdzie Metali – dla Cu godz. 12.35 GMT (poziom z dnia 13.11.2009).

² Notowanie 3-miesięczne ustalone na zamknięciu drugiego Ringu na Londyńskiej Giełdzie Metali (oferta sprzedaży – tzw. Sellers' Price).

NOTOWANIA NA LONDYŃSKIEJ GIEŁDZIE METALI				
USD/t	Wahania tygodniowe ceny 3-miesięcznej ¹		wahania roczne ⁴ ceny 3-miesięcznej	
	MAX ²	MIN ³	MAX	MIN
Cu	6 660,00	6 467,25	6 732,00	3 025,00

¹ Podstawowa cena kwotowana na Londyńskiej Giełdzie Metali.

² Najwyższa oferta zakupu w notowaniach ciągłych (High Bid).

³ Najniższa oferta sprzedaży w notowaniach ciągłych (Low Offer).

⁴ Od początku roku kalendarzowego.

NOTOWANIA NA LONDYŃSKIEJ GIEŁDZIE METALI			
USD/t	średnia roku ¹ <i>settlement</i>	najwyższa w roku ² <i>settlement</i>	najniższa w roku ³ <i>settlement</i>
Cu	4 908,12	6 675,50	3 050,50
Sn	13 338,42	15 850,00	10 055,00
Pb	1 638,58	2 447,50	991,50
Zn	1 562,52	2 331,00	1 059,50
Al	1 602,49	2 035,00	1 253,50
Ni	14 377,81	21 070,00	9 405,00

^{1,2,3} Od początku roku kalendarzowego.

ZAPASY W MAGAZYNACH LONDYŃSKIEJ GIEŁDY METALI				
tony	aktualny poziom	tygodniowa zmiana	stan zapasów na początku roku	zmiana od początku roku
Cu	403 625	18 050	340 550	63 075
Sn	26 850	450	7 765	19 085
Pb	132 250	1 450	45 150	87 100
Zn	425 200	-875	253 475	171 725
Al	4 537 200	-4 900	2 338 300	2 198 900
Ni	131 748	1 686	78 822	52 926

KGHM POLSKA MIEDŹ S.A.

DEPARTAMENT ZABEZPIECZEŃ

RYNEK SREBRA

W ubiegłym tygodniu cena srebra w notowaniach ciągłych na Londyńskim Rynku Kruszców poruszała się w przedziale 17,01 – 17,75 USD/troz. Najwyższą cenę w notowaniach ciągłych odnotowano w poniedziałek, natomiast najniższą w piątek. Jeśli chodzi o wahania oficjalnych cen *fix* na Londyńskim Rynku Kruszców najwyższą odnotowano w poniedziałek (17,68 USD/troz), natomiast najniższą we wtorek (17,26 USD/troz).

NOTOWANIA NA LONDYŃSKIM RYNKU KRUSZCÓW			
USD/troz	Fixing ¹		tygodniowa zmiana [%]
Ag	AM FIX	17,3225	-1,16%
Au	AM FIX	1 107,50	1,14%
	PM FIX	1 104,00	0,66%
Pt	AM FIX	1 359,00	-0,22%
	PM FIX	1 359,00	0,89%
Pd	AM FIX	354,00	7,27%
	PM FIX	354,00	7,27%

¹ Fixing dla srebra ustalany jest raz dziennie (godz. 12.00 GMT), natomiast dla złota, platyny i palladu – dwa razy dziennie (godz. 10.30 oraz 15.00 GMT, poziomy z dnia 13.11.2009).

NOTOWANIA NA LONDYŃSKIM RYNKU KRUSZCÓW				
USD/troz	wahania tygodniowe ceny kasowej ¹		wahania roczne ⁴ ceny kasowej	
	MAX ²	MIN ³	MAX	MIN
Ag	17,7500	17,0100	18,0700	10,3100

¹ Podstawowa cena kwotowana na Londyńskim Rynku Kruszców.

² Najwyższa oferta zakupu (High Bid).

³ Najniższa oferta sprzedaży (Low Offer).

⁴ Od początku roku kalendarzowego.

NOTOWANIA NA LONDYŃSKIM RYNKU KRUSZCÓW				
USD/troz	Fixing	średnia roku ¹	najwyższa w roku ²	najniższa w roku ³
Ag	AM FIX	14,2078	17,9900	10,5100
Au	AM FIX	949,22	1116,00	813,00
	PM FIX	949,23	1115,25	810,00
Pt	AM FIX	1172,57	1369,00	915,00
	PM FIX	1170,96	1372,00	918,00
Pd	AM FIX	248,64	354,00	177,00
	PM FIX	248,66	354,50	179,00

^{1,2,3} Od początku roku kalendarzowego.

KGHM POLSKA MIEDŹ S.A.

DEPARTAMENT ZABEZPIECZEŃ

USD/PLN

W ubiegłym tygodniu kurs USD/PLN wahał się w przedziale 2,7341 – 2,8556

W ubiegłym tygodniu notowania kursu USD/PLN wahały się w przedziale 2,7341 – 2,8556. Maksymalną wartość kursu zanotowano w poniedziałek, zaś minimalną w środę.

Miniony tydzień upłynął pod znakiem umocnienia się złotówki. Główny wpływ na polską walutę miał pozytywny sentyment na giełdach światowych. Rosnące indeksy giełdowe, ceny metali i innych aktywów, zachęcały do inwestowania w krajach Europy Wschodnioeuropejskiej, a w szczególności w Polsce.

Według Wandy Wasilewskiej-Trekner, członkini RPP kredyty w nadchodzących miesiącach w dalszym ciągu będą drogie. Głównym powodem takiego stanu rzeczy jest brak poczucia zaufania na rynku kredytu. Banki w okresie, kiedy udzielały kredytów nadzwyczaj chętnie, boją się, że części tych kredytów nie zostanie spłacona. Z tego powodu utrzymują wysokie marże jako rekompensatę za ponoszone ryzyko.

Istotne dane makroekonomiczne polskiej gospodarki opublikowane w ubiegłym tygodniu:

- Inflacja CPI w październiku w Polsce spadła do poziomu 3,1 % r/r z 3,4 % r/r w poprzednim miesiącu.
- Deficyt obrotów bieżących we wrześniu wyniósł – 57 mln euro i był znacznie niższy od konsensusu rynkowego (- 470 mln euro)

Dane makroekonomiczne w Polsce

EUR/PLN

W zeszłym tygodniu kurs EUR/PLN oscylował w przedziale 4,0941 - 4,2400

Notowania kursu EUR/PLN w zeszłym tygodniu utrzymywały się w przedziale 4,0941 - 4,2400. Maksymalną wartość kursu zanotowano w środę, a minimalną w czwartek.

W ubiegłym tygodniu złotówka systematycznie umacniała się w stosunku do euro, osiągając w piątek wartości poniżej 4,10. Tym samym kurs EUR/PLN zbliżył się do ważnego poziomu wsparcia w okolicach 4,08, którego przełamanie pozwoli na testowanie psychologicznej bariery 4,0.

Poniżej zaprezentowane zostały najistotniejsze dane dotyczące gospodarki strefy euro ogłoszone w zeszłym tygodniu:

- Produkcja przemysłowa w strefie euro spadła we wrześniu w ujęciu rocznym o 12,9 i był to mniejszy spadek niż oczekiwali analitycy (- 14,1 % r/r).
- W piątek opublikowany został wstępny PKB w strefie euro i wyniósł on (-4,1 % r/r), wobec oczekiwań analityków na poziomie -3,9 %.

Dane makroekonomiczne w strefie euro

EUR/USD

W poprzednim tygodniu notowania EUR/USD oscylowały w przedziale 1,4819 – 1,5048

W minionym tygodniu kurs EUR/USD oscylował w przedziale 1,4819 - 1,5048. Maksymalną wartość kursu zanotowano w środę, a minimalną w czwartek.

Początek tygodnia przyniósł gwałtowne osłabienie dolara względem euro i testowanie poziomu oporu 1,5060. Jednak na bazie negatywnych danych makroekonomicznych i realizacji zysków na giełdach kurs EUR/USD powrócił do poziomu 1,4820. Opór na poziomie 1,5060 testowany był w ostatnim czasie już dwukrotnie i istnieje duże prawdopodobieństwo, że może on być testowany niedługo po raz kolejny.

KGHM POLSKA MIEDŹ S.A.

DEPARTAMENT ZABEZPIECZEŃ

Kolejny raz dane makroekonomiczne z Chin potwierdziły, że Państwo Środka rozwija się w bardzo wysokim tempie. Produkcja przemysłowa w październiku wzrosła o 16,1 % w stosunku do tego samego okresu w ubiegłym roku. Podobnie sprzedaż detaliczna zanotowała 16,2% wzrost, potwierdzając siłę nabywczą chińskich obywateli. Chiny mają bardzo duży udział w łagodzeniu skutków światowego kryzysu. Na tyle duży, że z pewnością poważnie potraktowane zostaną słowa chińskiego ministra skarbu Chen Deminga, który powiedział, że „dochodzenia w sprawie tego, czy Chiny udzielają swoim firmom pomocy oraz innych protekcyjnych środków, mogą zaszkodzić światowemu ożywieniu gospodarczemu”

Istotne wskaźniki makroekonomiczne dla gospodarki USA opublikowane w minionym tygodniu:

Dane makroekonomiczne w USA

- Deficyt handlowy we wrześniu w USA wyniósł -36,47 mld USD, podczas gdy analitycy spodziewali się deficytu w wysokości -31,6 mld USD.
- Wstępny wskaźnik indeksu Michigan wyniósł w listopadzie 66 pkt., tym samym okazał się niższy od oczekiwań analityków (71 pkt.). Październikowy odczyt wskaźnika pokazał wartość 60,5 pkt.

KURSY WALUT		
waluta	notowania oficjalne ¹	tygodniowa zmiana [%]
USD/PLN	2,7631	-3,00%
EUR/PLN	4,1135	-3,07%
EUR/USD	1,4868	0,04%

KURSY WALUT				
waluta	wahania tygodniowe		wahania roczne ⁴	
	MAX ²	MIN ³	MAX	MIN
USD/PLN	2,8556	2,7350	3,9143	2,7350
EUR/PLN	4,2429	4,0955	4,9300	3,8834
EUR/USD	1,5048	1,4819	1,5061	1,2455

KURSY WALUT			
waluta	średnia roku fix ⁵	najwyższy w roku fix ⁵	najniższy w roku fix ⁵
USD/PLN	3,1642	3,8978	2,7631
EUR/PLN	4,3568	4,8999	3,9170
EUR/USD	1,3832	1,5037	1,2555

¹ Oficjalne kursy walut z ostatniego piątku

² Najwyższa oferta zakupu (High Bid).

³ Najniższa oferta zakupu (Low Bid).

⁴ Od początku roku kalendarzowego.

⁵ USDPLN i EURPLN – fix NBP, EURUSD – fix ECB

KGHM POLSKA MIEDŹ S.A.

DEPARTAMENT ZABEZPIECZEŃ

Powyższy materiał został opracowany na podstawie m.in. następujących raportów z okresu 09 – 13 listopada 2009:

“Commodities Comment” *Macquarie Research Metals and Mining*
“Commodities Daily” *Standard Bank*
“Commodity Daily Briefing” *Barclays Capital Research*
“Global Commodities Daily” *Deutsche Bank*
“Daily Copper Wrap” *Mitsui*
“Base and Precious Metals Daily” *JPMorgan*
„Tygodnik Ekonomiczny” *BZ WBK*
„Daily Letter” *BRE Bank*
„Biuletyn Dzienny” *Bank PEKAO S.A.*

Ponadto zostały wykorzystane informacje uzyskane w bezpośrednich rozmowach z brokerami, z raportów instytucji finansowych oraz ze stron internetowych www.lme.co.uk, www.lbma.org.uk, www.economy.com/dismal, www.thebulliondesk.com, www.lbma.org.uk/stats, www.crumonitors.com, www.metalbulletin.com, www.nbportal.pl

Oficjalne notowania metali są dostępne na stronach:

- metale podstawowe www.lme.com/dataprices_products.asp (bezpłatne logowanie)
- srebro i złoto www.lbma.org.uk/stats/silvfixg
- platyna i pallad www.lppm.org.uk/statistics_cover.html

Niniejszy dokument odzwierciedla poglądy pracowników Departamentu Zabezpieczeń KGHM Polska Miedź S.A. na temat gospodarki, a także rynków towarowych oraz finansowych. Chociaż fakty przedstawione w niniejszej publikacji pochodzą i bazują na źródłach, w których wiarygodność wierzymy, nie gwarantujemy ich poprawności. Mogą one być ponadto niekompletne albo skrócone. Wszystkie opinie i prognozy wyrażone w opracowaniu są wyrazem naszej oceny w dniu ich publikacji i mogą ulec zmianie, o czym KGHM Polska Miedź S.A. może nie poinformować. Dokument ten jest udostępniany wyłącznie w celach informacyjnych i nie powinien być interpretowany jako oferta lub porada dotycząca zakupu/sprzedaży wymienionych w nim instrumentów, jak również nie stanowi części takiej oferty ani porady.

W razie pytań, komentarzy bądź uwag prosimy o kontakt.

KGHM Polska Miedź S.A.
Departament Zabezpieczeń
ul. M. Skłodowskiej-Curie 48
59-301 Lubin

Grzegorz Laskowski	g.laskowski@kghm.pl	tel. (076) 7478 158
Maciej Koński	m.konski@kghm.pl	tel. (076) 7478 837
Łukasz Bielak	l.bielak@kghm.pl	tel. (076) 7478 157