

KGHM POLSKA MIEDŹ S.A.

DEPARTAMENT ZABEZPIECZEŃ

BIULETYN TYGODNIOWY

PONIEDZIAŁEK, 10.11.2008

RYNEK MIEDZI

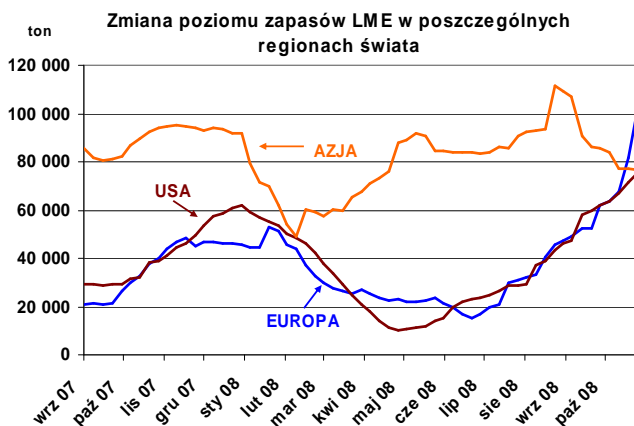
W ubiegłym tygodniu trzymiesięczna cena miedzi w notowaniach ciągłych poruszała się w przedziale 3 730,75 – 4 435 USD/t. Maksymalną cenę trzymiesięczną zanotowano we wtorek, natomiast minimalną w piątek. Najwyższą i najniższą oficjalną cenę *cash settlement* zanotowano w tych samych dniach, odpowiednio 4 231 USD/t i 3 761 USD/t.

Rosną zapasy, ceny spadają

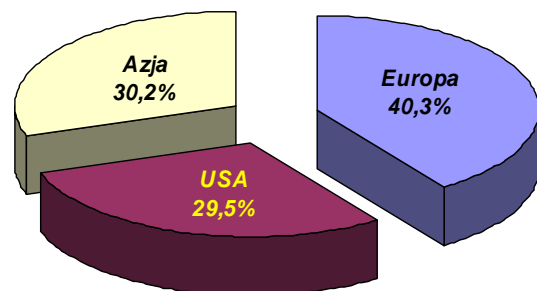
Nie ustępują obawy o ogólnoświatowe spowolnienie gospodarcze, co w dalszym ciągu wywiera presję na ceny surowców. W ostatnich tygodniach obserwowany jest stały napływ miedzi do magazynów giełdowych. Jest on spowodowany spadkiem popytu, ale również wzrostem kosztów finansowania, co skłania wielu konsumentów do funkcjonowania przy minimalnym stanie zapasów. Utrzymywanie zapasów jest obecnie bardzo kosztowne. Można się spodziewać, że obecna tendencja utrzyma się przynajmniej w najbliższej przyszłości. Coraz częściej pojawiają się pogłoski o możliwości zainteresowania chińskiej Agencji Rezerw Materiałowych (SRB) odbudowaniem części zapasów strategicznych, które zostały znacząco uszczuplone w latach 2004-2006. Obniżyły się znacząco ceny kwasu siarkowego, którego sprzedaż była jedynym źródłem zysku wielu chińskich hut. W ostatnim czasie wiele z nich ogłasza zmniejszenie produkcji. Przy niskim poziomie zapasów w Szanghaju i możliwości arbitrażu do cen LME można się spodziewać, że w najbliższej przyszłości wzrośnie chiński import miedzi rafinowanej.

Wzrost zapasów w magazynach giełdy LME

Poziom zapasów miedzi w magazynach LME wzrósł o 24 150 ton i na koniec tygodnia wyniósł 254 800 ton. Największy przyrost zapasów ponownie odnotowano w lokalizacjach europejskich (20 850 ton). W Stanach Zjednoczonych poziom zapasów wzrósł o 3 550 ton, natomiast w lokalizacjach azjatyckich zapasy obniżyły się o 250 ton.



Zapasy miedzi w magazynach LME w poszczególnych częściach świata



Spadek zapasów w Szanghaju, wzrost na giełdzie Comex

Zapasy na giełdzie w Szanghaju obniżyły się o 151 ton osiągając poziom 24 637 ton. W przypadku giełdy Comex stan oficjalnych zapasów w magazynach giełdowych nie zmienił się i na koniec tygodnia ich poziom wyniósł 8 973 tony. Łącznie na trzech giełdach zapasy na koniec tygodnia były wyższe o 23 999 ton, osiągając poziom 288 410 ton.

KGHM POLSKA MIEDŹ S.A.

DEPARTAMENT ZABEZPIECZEŃ

Antofagasta zapowiada kontynuację zaplanowanych projektów górniczych Antofagasta zaopowiedziała w ubiegłym tygodniu, że nie zamierza zrezygnować ani zmniejszyć planowanych nakładów na kopalnie w Chile w sytuacji obecnych warunków rynkowych. Spółka pracuje obecnie nad projektem kopalni Esperanza w Chile (przewidywane wydobycie od drugiej połowy 2010 roku blisko 200 tys. ton rocznie) oraz nad rozbudową kopalni Los Pelambres (obecne średnioroczne wydobycie znajduje się na poziomie blisko 330 tys. ton).

Rosną poziomy TC/RC Poziomy TC/RC w kontraktach spotowych na przerób koncentratu podpisywane z chińskimi hutami wzrosły w ostatnim czasie do 50 USD/t i 5 USc/lb. Ostatnie poziomy TC/RC są o 6% wyższe aniżeli średni benchmark dla 2008 roku 47,2 USD/t i 4,72 USc/lb. Metall Bulletin podaje, że tydzień temu miała miejsce transakcja z poziomem ustalonym na 55 USD/t i 5,5 USc/lb. Źródło podaje, że część hut chińskich, w tym jedne z większych zakładów – Tongling Nonferrous i Yunnan Copper – zmniejszyły plany produkcyjne średnio o 10-20%.

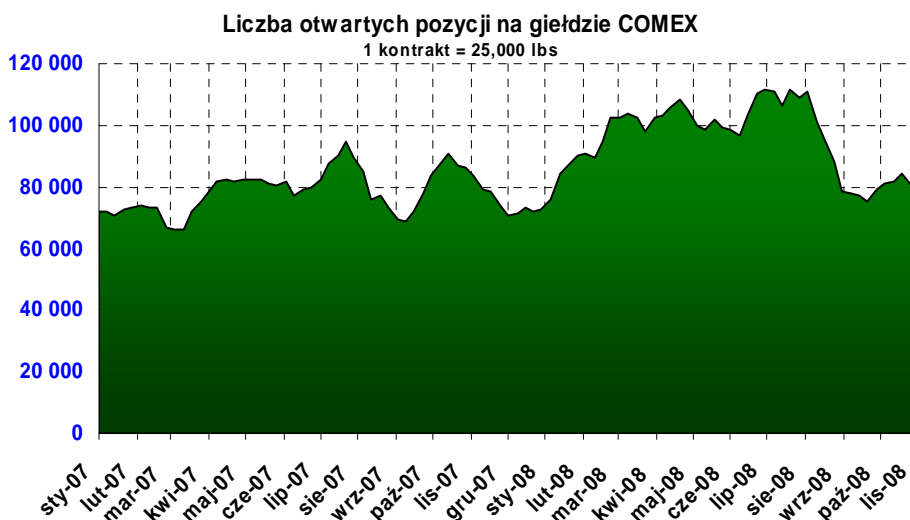
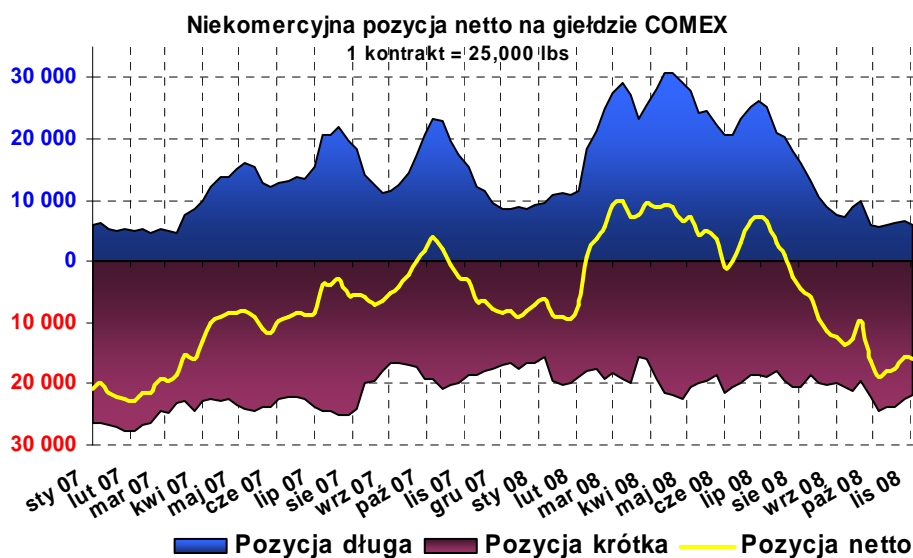
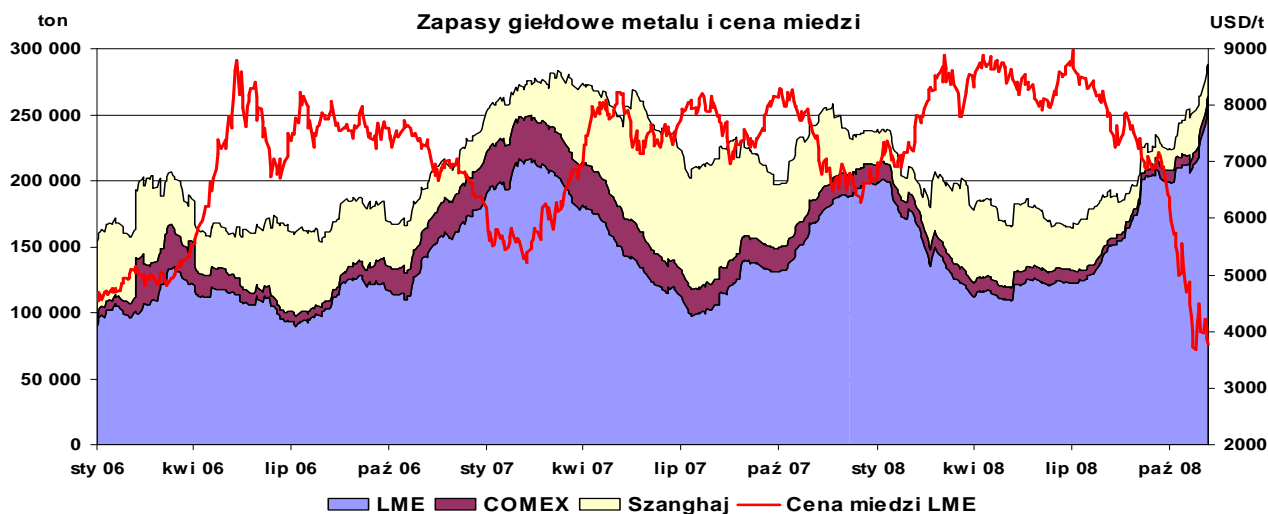
Zapotrzebowanie na energię elektryczną w Chinach obniża się Według jeszcze niepotwierdzonych informacji produkcja energii elektrycznej w Chinach spadła o około 0,5% w październiku rok do roku za sprawą słabnącego popytu na energię elektryczną głównie ze strony energochłonnego przemysłu w tym kraju. Analitycy szacują, że w dalszych miesiącach roku produkcja nadal będzie się obniżać. Jeśli dane o produkcji energii elektrycznej zostaną potwierdzone, będzie to oznaczać pierwszy w ciągu ostatniej dekady spadek rok do roku, za wyjątkiem okresów świątecznych. China Securities Journal podaje, że produkcja oparta o węgiel, która stanowi około 80% produkcji energii elektrycznej ogółem, spadła w październiku o blisko 2% rok do roku. Wzrost produkcji energii elektrycznej w marcu (16,6%) obniżył się w kolejnych miesiącach do 5,1% w sierpniu i 3,4% we wrześniu. Spadek popytu związany jest przede wszystkim z obniżeniem produkcji przez przemysł metalowy i chemiczny. Konsumpcja energii elektrycznej ze strony przemysłu stanowi około 70% zużycia ogółem w kraju.

Rio Tinto zamierza wydłużyć okres eksploatacji kopalni Palabora Rio Tinto Group, piąty pod względem wielkości producent miedzi górniczej na świecie, podejmie w przyszłym roku decyzję o ewentualnym wydłużeniu eksploatacji kopalni Palabora w Republice Południowej Afryki poprzez sięgnięcie do jeszcze głębszych poziomów. Rio rozważa zejście o 350 metrów głębiej, co mogłyby zapewnić dłuższą eksploatację złoża. Obecnie wydobycie w kopalni przewidziane jest do 2014 roku. Nie jest jeszcze znane, o ile lat eksploatacja złoża w kopalni mogłaby być wydłużona. Palabora, jedyna podziemna kopalnia miedzi w RPA, wydobywa obecnie około 12 milionów ton rudy rocznie. Wielkość produkcji miedzi z kopalni wynosi ponad 71 tys. ton rocznie. Palabora, której właścicielami są Rio Tinto i Anglo American Plc. Palabora, rozpoczęła swoją działalność w 1956 roku jako kopalnia odkrywkowa. Od 2004 roku rozpoczęto wydobycie w kopalni głębinowej na głębokości 1,2 km. Jest to jedyne zintegrowane przedsiębiorstwo produkcji miedzi w Afryce, posiadające poza kopalniami zakłady wzbogacania rudy oraz huty.

Niekomercyjna pozycja na giełdzie Comex Według stanu na 4 listopada 2008 roku krótka niekomercyjna pozycja netto na giełdzie Comex wzrosła o 275 kontraktów (1,7%) i wyniosła 16 158 kontraktów. Stało się to za sprawą likwidacji większej ilości długich pozycji przez inwestorów (spadek o 758 kontraktów, tj. 11,4%) niż krótkich pozycji (spadek o 483 kontrakty, tj. 2,1%). Liczba otwartych pozycji ogółem zmniejszyła się o 1 309 kontraktów (1,7%) tydzień do tygodnia do poziomu 77 975 kontraktów.

KGHM POLSKA MIEDŹ S.A.

DEPARTAMENT ZABEZPIECZEŃ



KGHM POLSKA MIEDŹ S.A.

DEPARTAMENT ZABEZPIECZEŃ

NOTOWANIA NA LONDYŃSKIEJ GIEŁDZIE METALI				
USD/t	cena oficjalna <i>settlement</i> ¹	tygodniowa zmiana [%]	cena 3-mies. ²	tygodniowa zmiana [%]
Cu	3 761,00	-5,86%	3 815,00	-4,39%
Sn	15 100,00	8,95%	14 825,00	8,85%
Pb	1 446,00	-1,57%	1 456,00	-1,09%
Zn	1 080,00	-1,01%	1 110,00	-1,77%
Al	1 956,00	-0,74%	2 019,00	0,45%
Ni	11 405,00	0,88%	11 560,00	0,48%

¹ Ustalana na zamknięciu drugiego Ringu na Londyńskiej Giełdzie Metali – dla Cu godz. 12.35 GMT (poziom z dnia 07.11.2008).

² Notowanie 3-miesięczne ustalone na zamknięciu drugiego Ringu na Londyńskiej Giełdzie Metali (oferta sprzedaży – tzw. Sellers' Price).

NOTOWANIA NA LONDYŃSKIEJ GIEŁDZIE METALI				
USD/t	wahania tygodniowe ceny 3-miesięcznej ¹		wahania roczne ⁴ ceny 3-miesięcznej	
	MAX ²	MIN ³	MAX	MIN
Cu	4 435,00	3 730,75	8 940,00	3 590,00

¹ Podstawowa cena kwotowana na Londyńskiej Giełdzie Metali.

² Najwyższa oferta zakupu w notowaniach ciągłych (High Bid).

³ Najniższa oferta sprzedaży w notowaniach ciągłych (Low Offer).

⁴ Od początku roku kalendarzowego.

NOTOWANIA NA LONDYŃSKIEJ GIEŁDZIE METALI			
USD/t	średnia roku ¹ <i>settlement</i>	najwyższa w roku ² <i>settlement</i>	najniższa w roku ³ <i>settlement</i>
Cu	7 553,88	8 985,00	3 686,00
Sn	19 560,96	25 500,00	11 350,00
Pb	2 251,64	3 460,00	1 140,00
Zn	1 992,63	2 825,50	1 062,00
Al	2 727,89	3 291,50	1 876,00
Ni	22 851,06	33 300,00	8 810,00

^{1,2,3} Od początku roku kalendarzowego.

ZAPASY W MAGAZYNACH LONDYŃSKIEJ GIEŁDY METALI				
tony	aktualny poziom	tygodniowa zmiana	stan zapasów na początku roku	zmiana od początku roku
Cu	254 800	24 150	198 925	55 875
Sn	3 025	-690	12 150	-9 125
Pb	44 625	-3 950	45 350	-725
Zn	180 850	-1 125	88 475	92 375
Al	1 537 350	13 025	929 450	607 900
Ni	57 810	330	47 940	9 870

KGHM POLSKA MIEDŹ S.A.

DEPARTAMENT ZABEZPIECZEŃ

RYNEK SREBRA

W ubiegłym tygodniu cena srebra w notowaniach ciągłych na Londyńskim Rynku Kruszców poruszała się w przedziale 9,54 – 10,77 USD/troz. Najwyższą cenę w notowaniach ciągłych odnotowano w czwartek, natomiast najniższą w piątek. Jeśli chodzi o wahania oficjalnych cen *fix* na Londyńskim Rynku Kruszców najniższą cenę odnotowano we wtorek (9,95 USD/troz), natomiast najwyższą w czwartek (10,41 USD/troz).

NOTOWANIA NA LONDYŃSKIM RYNKU KRUSZCÓW			
USD/troz	Fixing ¹		tygodniowa zmiana [%]
Ag	AM FIX	10,1300	9,16%
Au	AM FIX	742,00	1,85%
	PM FIX	735,25	0,62%
Pt	AM FIX	865,00	9,49%
	PM FIX	849,00	4,30%
Pd	AM FIX	231,00	17,86%
	PM FIX	227,00	14,65%

¹ Fixing dla srebra ustalany jest raz dziennie (godz. 12.00 GMT), natomiast dla złota, platyny i palladu – dwa razy dziennie (godz. 10.30 oraz 15.00 GMT, poziomy z dnia 07.11.2008).

NOTOWANIA NA LONDYŃSKIM RYNKU KRUSZCÓW				
USD/troz	wahania tygodniowe ceny kasowej ¹		wahania roczne ⁴ ceny kasowej	
	MAX ²	MIN ³	MAX	MIN
Ag	10,7700	9,5400	21,2400	8,4200

¹ Podstawowa cena kwotowana na Londyńskim Rynku Kruszców.

² Najwyższa oferta zakupu (High Bid).

³ Najniższa oferta sprzedaży (Low Offer).

⁴ Od początku roku kalendarzowego.

NOTOWANIA NA LONDYŃSKIM RYNKU KRUSZCÓW				
USD/troz	Fixing	średnia roku ¹	najwyższa w roku ²	najniższa w roku ³
Ag	AM FIX	15,8016	20,9200	8,8800
Au	AM FIX	884,90	1023,50	692,50
	PM FIX	884,06	1011,25	712,50
Pt	AM FIX	1695,67	2276,00	756,00
	PM FIX	1692,60	2273,00	763,00
Pd	AM FIX	378,51	588,00	168,00
	PM FIX	377,83	582,00	168,00

^{1,2,3} Od początku roku kalendarzowego.

KGHM POLSKA MIEDŹ S.A.

DEPARTAMENT ZABEZPIECZEŃ

USD/PLN

W ubiegłym tygodniu kurs USD/PLN wahał się w przedziale 2,6758-2,8973

W ubiegłym tygodniu notowania kursu USD/PLN wahały się w przedziale 2,6758-2,8973. Maksimum kursu zanotowano w piątek, a minimum w środę.

Korekta na rynku złotego

Korekta na rynku złotego, która miała miejsce w ostatnich dniach października obserwowana była również w pierwszym tygodniu listopada. Czwartkowe decyzje banków centralnych w sprawie stóp procentowych istotnie wpłynęły na notowania walut. Wzrost awersji do ryzyka spowodował spadek krajowej waluty wobec dolara do okolic 2,90 (na zakończenie dnia kurs USD/PLN kwotowany był na poziomie 2,8531).

Istotne dane makroekonomiczne polskiej gospodarki opublikowane w ubiegłym tygodniu:

- wg prognoz MF wskaźnik CPI w październiku zmniejszył się do 4,2% r/r (we wrześniu był na poziomie 4,5% r/r),
- indeks PMI dla przemysłu w październiku obniżył się do 43,7 pkt. – poziomu najniższego w historii, notowanego na tym poziomie w połowie 1998 r. (we wrześniu wyniósł 44,9 pkt.),
- w jesiennej (półrocznej) prognozie Komisji Europejskiej szacowany jest spadek tempa wzrostu PKB Polski w 2009 r. do 3,8% r/r z wcześniej oczekiwanych w br. 5,4%,
- sprzedaż detaliczna we wrześniu wzrosła o 7,1% r/r (w sierpniu zwiększyła się o 6,2% r/r),
- wg MPiPS stopa bezrobocia we wrześniu spadła o 0,1 pkt. procentowy do poziomu 8,8%.

EUR/PLN

W zeszłym tygodniu kurs EUR/PLN oscylował w przedziale 3,4775-3,6990

Notowania kursu EUR/PLN w zeszłym tygodniu utrzymywały się w przedziale 3,4775-3,6990. Wartość maksymalną kursu zanotowano w piątek, natomiast minimalna odnotowana została w środę.

Uspokojenie sytuacji w regionie wpłynęło na stabilizację notowań eurozłotego w okolicach 3,50. Mniejsza awersja do ryzyka dodatkowo przemawiała na korzyść krajowej waluty. Z końcem tygodnia nasilenie presji dla kursu EUR/USD (po decyzjach banków oraz słabych danych makroekonomicznych z Niemiec) wpłynęło na wzrost notowań eurozłotego, który w piątek na zakończenie sesji oscylował w okolicach 3,64.

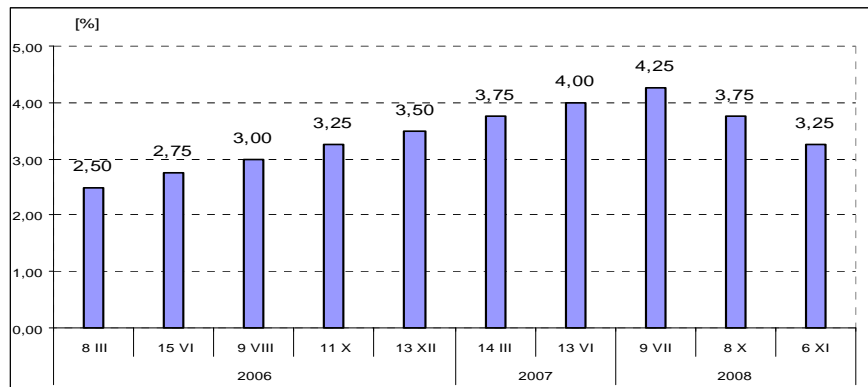
Kolejna fala obniżek stóp procentowych w krajach europejskich

W dniu 06.11.:

- Rada ECB obniżyła stopy procentowe o 50 pkt. bazowych. Główna stopa procentowa wynosi aktualnie 3,25%.

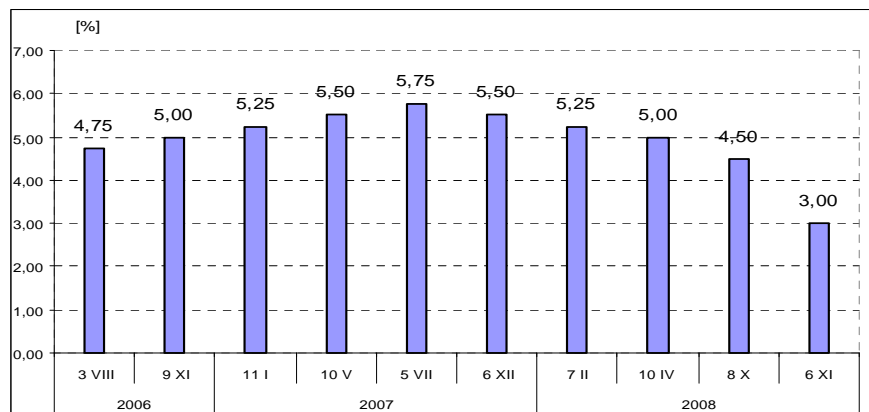
KGHM POLSKA MIEDŹ S.A.

DEPARTAMENT ZABEZPIECZEŃ



W komentarzu po posiedzeniu rada podkreśliła, że rozszerzenie się napięć na rynkach finansowych przekłada się na wysokie ryzyko dla globalnej gospodarki, w tym europejskiej. ECB zapowiedziała uważne monitorowanie sytuacji na rynkach finansowych.

- Bank Anglii zdecydował o redukcji stóp procentowych o 150 pkt. bazowych. Główna stopa procentowa wynosi obecnie 3,00%. Skala obniżki była dużo wyższa od oczekiwań rynkowych (średnio o 50 pkt. bazowych).



- Bank centralny Szwajcarii zredukował stopy procentowe o 50 pkt. bazowych. Po obniżce cel dla stopy LIBOR 3M (CHF) wynosi 2,00% w przedziale 1,5%-2,5%. Posiedzenie miało miejsce poza standardowym harmonogramem posiedzeń m.in. z powodu znacznego obniżenia perspektyw wzrostu gospodarczego w świecie, co nie pozostaje bez wpływu na gospodarkę Szwajcarii w kolejnych kwartałach.
- Bank centralny Czech obniżył stopy procentowe o 75 pkt. bazowych. Główna stopa procentowa wynosi aktualnie 2,75%.

Poniżej zaprezentowane zostały dane dotyczące gospodarki strefy euro ogłoszone w zeszłym tygodniu:

- wg ostatecznych danych wskaźnik PMI koniunktury w przemyśle zmniejszył się do 41,1 pkt. z 45,0 pkt. we wrześniu,
- indeks PPI we wrześniu obniżył się o 0,2% m/m i wzrósł o 7,9% r/r (w sierpniu wyniósł odpowiednio -0,5% m/m i 8,5% r/r),
- wskaźnik PMI koniunktury w usługach w październiku spadł do 45,8 pkt. z 48,4 pkt. we wrześniu,
- sprzedaż detaliczna we wrześniu zmniejszyła się o 0,2% m/m

KGHM POLSKA MIEDŹ S.A.

DEPARTAMENT ZABEZPIECZEŃ

- i 1,6% r/r (w sierpniu wzrosła o 0,3% m/m i spadła o 1,5% r/r),
- zamówienia w przemyśle w Niemczech we wrześniu obniżyły się o 8,0% m/m – największy miesięczny spadek od 1990 r. (w sierpniu wzrosły o 3,5% m/m),
- bilans handlowy w Niemczech we wrześniu pozostał na sierpniowym poziomie, tj. +13,7 mld EUR,
- produkcja przemysłowa w Niemczech we wrześniu spadła o 3,6% m/m (w sierpniu zanotowany wzrost wyniósł 3,2% m/m).

EUR/USD

W poprzednim tygodniu notowania EUR/USD oscylowały w przedziale 1,2525-1,3116

Spadek awersji do ryzyka wpłynął na osłabienie dolara

W minionym tygodniu kurs EUR/USD poruszał się w kanale 1,2525-1,3116. Maksimum kursu zanotowano w środę, a minimum we wtorek.

Początkowe umocnienie dolara na światowych rynkach szybko zostało stłumione za sprawą poprawy nastrojów na rynkach i spadku awersji do ryzyka (w wyborach prezydenckich USA zwyciężył Barack Obama – kandydat Partii Demokratycznej). Notowania EUR/USD wzrosły w połowie tygodnia do około 1,31. Obniżka stóp procentowych w strefie euro oraz słabe dane makroekonomiczne zarówno z krajów europejskich jak i USA ponownie zaostrzyły obawy o sytuację gospodarczą w świecie, co doprowadziło do umocnienia dolara na koniec tygodnia.

MFW skorygował w dół prognozy wzrostu gospodarczego w świecie

Międzynarodowy Fundusz Walutowy (MFW) skorygował prognozę wzrostu gospodarczego w świecie. Aktualnie szacuje się, że wzrost gospodarczy będzie na poziomie 2,2% r/r wobec 3,0% przewidywanych w październikowej (półrocznej) prognozie. Ponadto, dla części gospodarek rozwiniętych prognozowana jest ujemna dynamika wzrostu, a oznaki ożywienia widoczne będą dopiero pod koniec 2009 r. W tabeli poniżej zaprezentowane zostały aktualne prognozy MFW:

Kraj/region	Skorygowana prognoza PKB w 2009 r. [r/r]	Październikowa prognoza PKB w 2009 r. [r/r]
USA	-0,7%	0,1%
strefa euro	-0,5%	0,2%
Niemcy	-0,8%	-
Wielka Brytania	-1,3%	-0,1%
Chiny	8,5%	9,3%
Japonia	-0,2%	0,5%

Istotne wskaźniki makroekonomiczne dla gospodarki USA opublikowane w minionym tygodniu:

- indeks ISM koniunktury w przemyśle w październiku obniżył się do 38,9 pkt. z 43,5 pkt. we wrześniu,
- wskaźnik ISM koniunktury w usługach w październiku zmniejszył się do 44,4 pkt. z 50,2 pkt. we wrześniu,
- zamówienia w przemyśle we wrześniu spadły o 2,5% m/m (w sierpniu zmniejszyły się o 4,3% m/m),
- w sektorze prywatnym w październiku ubyło 157 tys. miejsc pracy (we wrześniu ubyło 26 tys. etatów),
- liczba nowo zarejestrowanych bezrobotnych w tygodniu kończącym się 01.11. spadła do 481 tys. wobec 485 tys. po

KGHM POLSKA MIEDŹ S.A.

DEPARTAMENT ZABEZPIECZEŃ

korekcie tydzień wcześniej,

- stopa bezrobocia w październiku wzrosła do 6,5% z 6,1% we wrześniu,
- liczba nowych etatów poza sektorem rolniczym w październiku zmniejszyła się o 240 tys. wobec 284 tys. we wrześniu,
- liczba zawartych przedwstępnych umów sprzedaży domów we wrześniu spadła o 4,6% m/m (w sierpniu wzrosła o 7,5% m/m).

KURSY WALUT		
waluta	notowania oficjalne ¹	tygodniowa zmiana [%]
USD/PLN	2,8428	-0,15%
EUR/PLN	3,6474	0,40%
EUR/USD	1,2756	-0,01%

KURSY WALUT					
USD/t	wahania tygodniowe		wahania roczne ⁴		
	MAX ²	MIN ³	MAX	MIN	ŚREDNIA
USD/PLN	2,8973	2,6758	3,1559	2,0145	2,3111
EUR/PLN	3,6990	3,4775	3,9878	3,1942	3,4446
EUR/USD	1,3116	1,2525	1,6038	1,2328	1,4968

¹ Oficjalne kursy walut z ostatniego piątku

² Najwyższa oferta zakupu (High Bid).

³ Najniższa oferta zakupu (Low Bid).

⁴ Od początku roku kalendarzowego.

KGHM POLSKA MIEDŹ S.A.

DEPARTAMENT ZABEZPIECZEŃ

Powyższy materiał został opracowany na podstawie m.in. następujących raportów:

“Commodities Comment” *Macquarie Research Metals and Mining* (03 – 07 listopada 2008)

“Base Metals Daily” *Standard Bank* (03 – 07 listopada 2008)

“Commodity Daily Briefing” *Barclays Capital Research* (03 – 07 listopada 2008)

“Global Commodities Daily” *Deutsche Bank* (03 – 07 listopada 2008)

“UBS Metals Daily” *UBS* (03 – 07 listopada 2008)

Ponadto zostały wykorzystane informacje uzyskane w bezpośrednich rozmowach z brokerami, z raportów instytucji finansowych oraz ze stron internetowych www.lme.co.uk, www.lbma.org.uk, www.economy.com/dismal, www.thebulliondesk.com, www.lbma.org.uk/stats, www.crumonitors.com, www.metalbulletin.com, www.nbportal.pl

Oficjalne notowania metali są dostępne na stronach:

- metale podstawowe www.lme.com/dataprices_products.asp (bezpłatne logowanie)
- srebro i złoto www.lbma.org.uk/stats/silvfixg
- platyna i pallad www.lppm.org.uk/statistics_cover.html

Niniejszy dokument odzwierciedla poglądy pracowników Departamentu Zabezpieczeń KGHM Polska Miedź S.A. na temat gospodarki, a także rynków towarowych oraz finansowych. Chociaż fakty przedstawione w niniejszej publikacji pochodzą i bazują na źródłach, w których wiarygodność wierzymy, nie gwarantujemy ich poprawności. Mogą one być ponadto niekompletne albo skrócone. Wszystkie opinie i prognozy wyrażone w opracowaniu są wyrazem naszej oceny w dniu ich publikacji i mogą ulec zmianie, o czym KGHM Polska Miedź S.A. może nie poinformować. Dokument ten jest udostępniany wyłącznie w celach informacyjnych i nie powinien być interpretowany jako oferta lub porada dotycząca zakupu/sprzedaży wymienionych w nim instrumentów, jak również nie stanowi części takiej oferty ani porady.

W razie pytań, komentarzy bądź uwag prosimy o kontakt.

KGHM Polska Miedź S.A.
Departament Zabezpieczeń
ul. M. Skłodowskiej-Curie 48
59-301 Lubin

Grzegorz Laskowski
Maciej Koński
Kamilla Liszka

g.laskowski@kgbm.pl
m.konski@kgbm.pl
k.liszka@kgbm.pl

tel. (076) 7478 158
tel. (076) 7478 837
tel. (076) 7478 861