

# KGHM POLSKA MIEDŹ S.A.

DEPARTAMENT ZABEZPIECZEŃ

## BIULETYN TYGODNIOWY

PONIEDZIAŁEK, 07.07.2008

### RYNEK MIEDZI

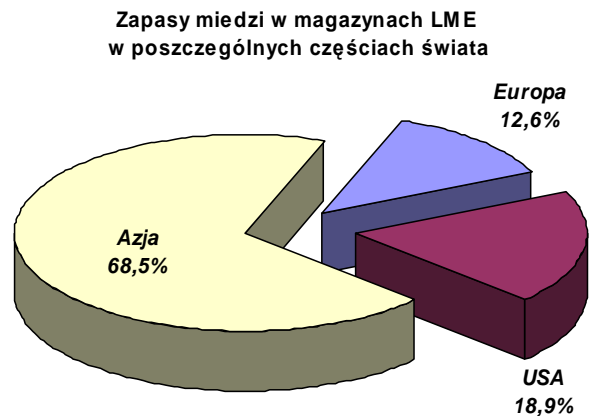
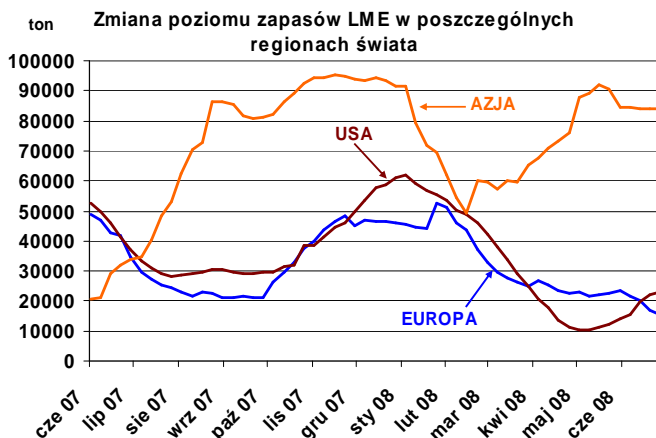
#### Nowy rekord notowań.

W ubiegłym tygodniu trzymiesięczna cena miedzi w notowaniach ciągłych poruszała się w przedziale 8 455 – 8 940 USD/t. Maksymalną cenę trzymiesięczną zanotowano w środę, natomiast minimalną w piątek. Najwyższą oficjalną cenę *cash settlement* zanotowano w czwartek (8 985 USD/t), natomiast najniższą w piątek (8 661 USD/t).

Początek nowego półrocza nie przyniósł nowej fali zwiększenia zaangażowania funduszy na rynku towarowym. Większość metali straciła na wartości. W skali tygodnia najwięcej obniżyła się cena ołowiu (blisko 14%) oraz cynk (ponad 9%). Tylko aluminium zyskało 1,2%. Cena miedzi, wspierana informacjami o strajkach w Ameryce Południowej, tracącym na wartości dolarem oraz spadającymi cenami akcji na giełdach, osiągnęła w środę historyczne maksimum notowań ciągłych na poziomie 8 940 USD/t. W czwartek ukształtowała się również rekordowa cena *cash settlement* - 8 985 USD/t. Nie udało się jedna utrzymać takich poziomów i cena szybko wróciła do wartości zbliżonych do obserwowanych w końcówce poprzedniego tygodnia. Reakcja taka świadczy o słabości rynku i potwierdza duże znaczenie technicznego oporu w okolicach 8 800 – 9 000 USD/t.

#### Zapasy LME spadły o 325 ton.

Poziom zapasów miedzi w magazynach LME spadł o 325 ton i na koniec tygodnia wyniósł 122 575 ton. Zwiększył się stan zapasów w magazynach w USA (975 ton), natomiast poziom zapasów w Europie oraz Azji obniżył się odpowiednio o 1 275 oraz 25 ton.



#### Wzrost zapasów w Szanghaju. Spadek na giełdzie Comex.

Zapasy na giełdzie w Szanghaju wzrosły o 3 774 ton i na koniec tygodnia ich poziom wyniósł 32 401 ton. Na giełdzie Comex zapasy obniżyły się o 713 ton i wyniosły 9 302 ton. Łącznie na trzech giełdach zapasy na koniec tygodnia były wyższe o 2 736 ton, osiągając poziom 168 052 ton.

# KGHM POLSKA MIEDŹ S.A.

## DEPARTAMENT ZABEZPIECZEŃ

### **Światowe zdolności produkcji górniczej będą rosły w tempie 5,2% rocznie – ICSG**

Według International Copper Study Group światowe zdolności produkcji górniczej miedzi będą rosły o 5,2% rocznie aż do 2012 roku. Produkcja górnicza metalu do 2012 roku wzrośnie według analityków ICSG do 23 mln ton metalu (w 2007 wyniosła 17,9 mln ton). Wzrost pochodzić będzie przede wszystkim z Ameryki Południowej i Afryki, dzięki którym globalne zdolności produkcji górniczej wzrosną w przeciągu najbliższych lat o 40%.

Lizbońska grupa analityczna rynku miedzi prognozuje jednocześnie, że światowe zdolności produkcyjne miedzi rafinowanej osiągną 25,6 mln ton metalu w 2012 roku (w 2007 wyniosły 21,5 mln ton), głównie za sprawą Chin i Kongo, które mają przyczynić się w 50% do wspomnianego wzrostu.

### **Spadają wysyłki miedzi do Stanów Zjednoczonych**

Według Copper&Brass Servicenter Association Inc. wysyłki miedzi do Stanów Zjednoczonych spadły w maju o 10% rok do roku, głównie za sprawą zmniejszonego popytu na kable i rury z miedzi. Wysyłki produktów z miedzi obniżyły się o 4,3% do poziomu 13,8 mln funtów (ok. 6 300 ton), a ze stopów miedzi o 14% do poziomu 17,6 mln funtów (ok. 8 000 ton). W stosunku miesiąc do miesiąca całkowite wysyłki miedzi do USA obniżyły się o 6%. Popyt ze strony przemysłu konstrukcyjnego, największego odbiorcy produktów z miedzi w Stanach Zjednoczonych, obniża się za sprawą zmniejszonej aktywności klientów w nabywaniu i budowie domów. Liczba rozpoczętych budów indywidualnych obniżyła się w maju o 1,6%, co oznacza 25-ty spadek tego wskaźnika w przeciągu ostatnich 26 miesięcy.

### **Codelco potroi produkcję w kopalni Andina**

Codelco zdecydowało zwiększyć zaangażowanie kapitałowe w projekcie rozbudowy kopalni Andina. Do 2014 roku spółka zamierza uzyskać produkcję z oddziału na poziomie 700-800 tys. ton miedzi rocznie (w 2007 roku wielkość produkcji wyniosła 220 tys. ton). Cały projekt eksploracji złoża Andina jest obecnie największym projektem górniczym miedzi na świecie. Złóża miedzi do wydobycia w depozycie szacowane są na blisko 5 mln ton metalu.

### **Strajk w Peru**

W poniedziałek rozpoczął się w Peru narodowy strajk sektora górniczego. Pracownicy domagają się od Kongresu polepszenia warunków płacowych w górnictwie. W środę zapadła jednak decyzja władz państwowych, które uznały strajk za nielegalny i otworzyły firmom górniczym możliwość zwolnień strajkujących pracowników.

### **Wielkość obrotu na giełdach towarowych w Chinach rośnie**

Wielkość obrotu na giełdach towarowych w Chinach w I połowie roku 2008 wzrosła ponad dwukrotnie w porównaniu z analogicznym okresem roku poprzedniego. Wielkość obrotu kontraktami futures na trzech chińskich giełdach towarowych - Shanghai Futures Exchange, Dalian Commodity Exchange, Zhengzhou Commodity Exchange - wzrosła w ujęciu ilościowym do 577 mln kontraktów, w ujęciu wartościowym do 5,1 bln USD w ciągu pierwszych sześciu miesięcy 2008 roku.

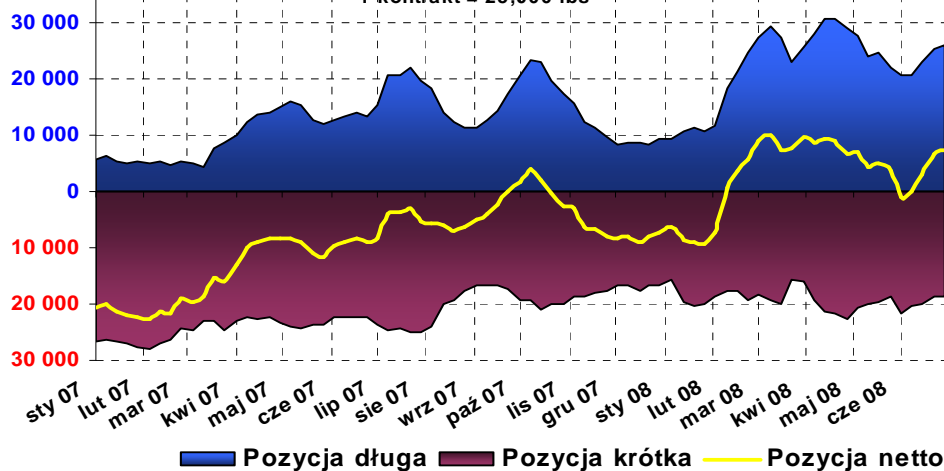
### **Rośnie niekomercyjna pozycja netto na COMEX**

Według danych na dzień 1 lipca niekomercyjna pozycja netto na COMEX rośnie już w od kilku tygodni. Wraz ze wzrostem ceny rośnie liczba pozycji długich, spada krótkich i dodatkowo rośnie liczba otwartych pozycji. Dane te wydają się potwierdzać tendencję wzrostową na rynku miedzi. Przy niskim poziomie zapasów oraz permanentnych zagrożeniach wystąpienia zakłóceń po stronie podaży, inwestorzy nie są skłonni do zajmowania krótkich pozycji. Jest to jeden z czynników wspierających cenę miedzi.

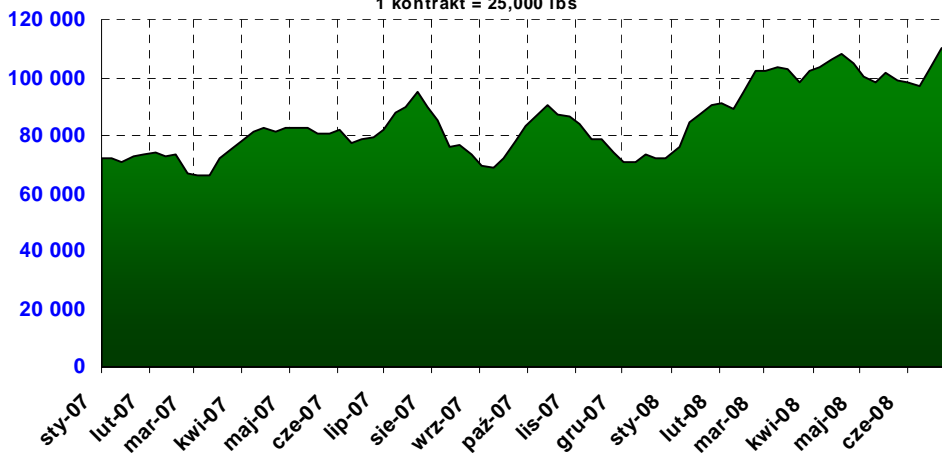
# KGHM POLSKA MIEDŹ S.A.

DEPARTAMENT ZABEZPIECZEŃ

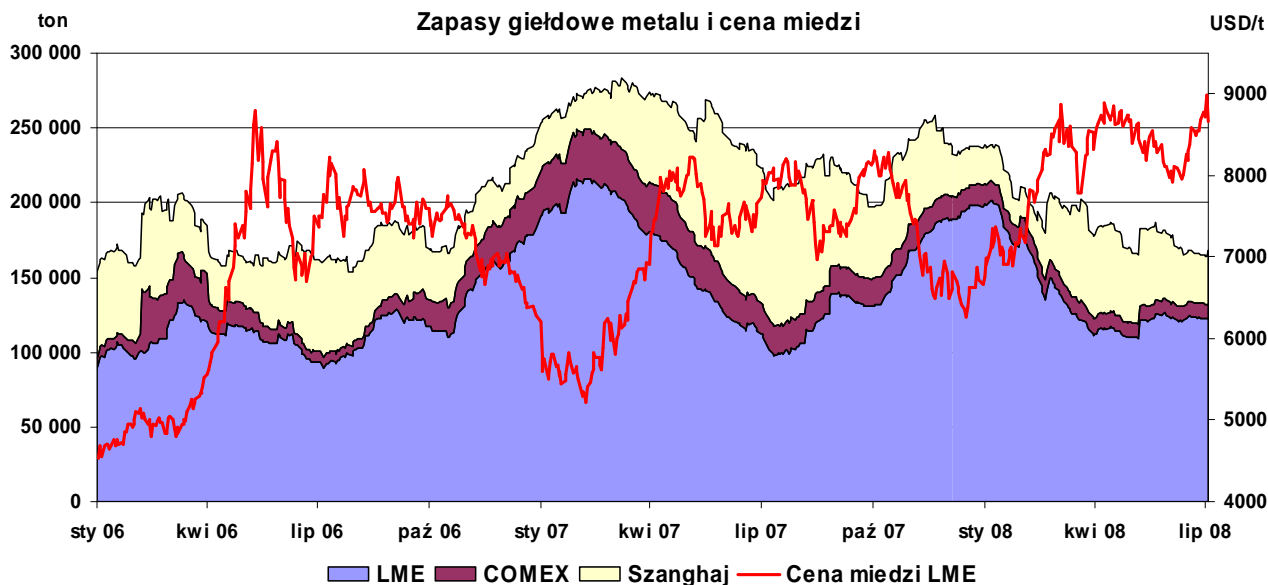
Niekomercyjna pozycja netto na giełdzie COMEX  
1 kontrakt = 25,000 lbs



Liczba otwartych pozycji na giełdzie COMEX  
1 kontrakt = 25,000 lbs



Zapasy giełdowe metalu i cena miedzi



# KGHM POLSKA MIEDŹ S.A.

DEPARTAMENT ZABEZPIECZEŃ

NOTOWANIA NA LONDYŃSKIEJ GIEŁDZIE METALI				
USD/t	cena oficjalna settlement <sup>1</sup>	tygodniowa zmiana [%]	cena 3-mies. <sup>2</sup>	tygodniowa zmiana [%]
<b>Cu</b>	<b>8 661,00</b>	<b>-0,22%</b>	<b>8 501,00</b>	<b>0,01%</b>
<b>Sn</b>	22 545,00	-3,43%	22 460,00	-3,63%
<b>Pb</b>	1 546,50	-13,89%	1 565,00	-14,01%
<b>Zn</b>	1 740,00	-9,23%	1 763,00	-9,36%
<b>Al</b>	3 090,00	1,23%	3 155,00	1,69%
<b>Ni</b>	20 400,00	-5,56%	20 650,00	-5,49%

<sup>1</sup> Ustalana na zamknięciu drugiego Ringu na Londyńskiej Giełdzie Metali – dla Cu godz. 12.35 GMT (poziom z dnia 04.07.2008).

<sup>2</sup> Notowanie 3-miesięczne ustalone na zamknięciu drugiego Ringu na Londyńskiej Giełdzie Metali (oferta sprzedaży – tzw. Sellers' Price).

NOTOWANIA NA LONDYŃSKIEJ GIEŁDZIE METALI				
USD/t	wahania tygodniowe ceny 3-miesięcznej <sup>1</sup>		wahania roczne <sup>4</sup> ceny 3-miesięcznej	
	MAX <sup>2</sup>	MIN <sup>3</sup>	MAX	MIN
<b>Cu</b>	8 940,00	8 455,00	8 940,00	6 675,00

<sup>1</sup> Podstawowa cena kwotowana na Londyńskiej Giełdzie Metali.

<sup>2</sup> Najwyższa oferta zakupu (High Bid).

<sup>3</sup> Najniższa oferta sprzedaży (Low Offer).

<sup>4</sup> Od początku roku kalendarzowego.

NOTOWANIA NA LONDYŃSKIEJ GIEŁDZIE METALI			
USD/t	średnia roku <sup>1</sup> settlement	najwyższa w roku <sup>2</sup> settlement	najniższa w roku <sup>3</sup> settlement
<b>Cu</b>	<b>8 128,95</b>	<b>8 985,00</b>	<b>6 666,00</b>
<b>Sn</b>	20 267,17	25 500,00	16 000,00
<b>Pb</b>	2 571,98	3 460,00	1 546,50
<b>Zn</b>	2 255,22	2 825,50	1 740,00
<b>Al</b>	2 844,28	3 175,00	2 359,00
<b>Ni</b>	27 092,33	33 300,00	20 400,00

<sup>1,2,3</sup> Od początku roku kalendarzowego.

ZAPASY W MAGAZYNACH LONDYŃSKIEJ GIEŁDY METALI				
tony	aktualny poziom	tygodniowa zmiana	stan zapasów na początku roku	zmiana od początku roku
<b>Cu</b>	<b>122 575</b>	<b>-325</b>	<b>198 925</b>	<b>-76 350</b>
<b>Sn</b>	6 545	-220	12 150	-5 605
<b>Pb</b>	100 675	-150	45 350	55 325
<b>Zn</b>	152 450	-1 575	88 475	63 975
<b>Al</b>	1 088 175	-5 975	929 450	158 725
<b>Ni</b>	47 016	534	47 940	-924

# KGHM POLSKA MIEDŹ S.A.

DEPARTAMENT ZABEZPIECZEŃ

## RYNEK SREBRA

### Niewielkie wahania cen.

W ubiegłym tygodniu cena srebra w notowaniach ciągłych na Londyńskim Rynku Kruszców poruszała się w przedziale 17,19 – 18,46 USD/troz. Najniższą cenę w notowaniach ciągłych odnotowano w poniedziałek, natomiast najwyższą w czwartek. Jeśli chodzi o wahania oficjalnych cen *fix* na Londyńskim Rynku Kruszców najniższą odnotowano we wtorek (17,56 USD/troz), natomiast najwyższą w czwartek (18,31 USD/troz).

NOTOWANIA NA LONDYŃSKIM RYNKU KRUSZCÓW			
USD/troz	Fixing <sup>1</sup>		tygodniowa zmiana [%]
<b>Ag</b>	<b>AM FIX</b>	<b>18,0100</b>	<b>3,51%</b>
<b>Au</b>	AM FIX	930,75	0,84%
	PM FIX	931,25	1,28%
<b>Pt</b>	AM FIX	2 022,00	-2,55%
	PM FIX	2 012,00	-2,00%
<b>Pd</b>	AM FIX	456,00	-2,98%
	PM FIX	456,00	-2,36%

<sup>1</sup> Fixing dla srebra ustalany jest raz dziennie (godz. 12.00 GMT), natomiast dla złota, platyny i palladu – dwa razy dziennie (godz. 10.30 oraz 15.00 GMT, poziomy z dnia 04.07.2008).

NOTOWANIA NA LONDYŃSKIM RYNKU KRUSZCÓW				
USD/troz	wahania tygodniowe ceny kasowej <sup>1</sup>		wahania roczne <sup>4</sup> ceny kasowej	
	MAX <sup>2</sup>	MIN <sup>3</sup>	MAX	MIN
<b>Ag</b>	18,4600	17,1900	21,2400	14,7800

<sup>1</sup> Podstawowa cena kwotowana na Londyńskim Rynku Kruszców.

<sup>2</sup> Najwyższa oferta zakupu (High Bid).

<sup>3</sup> Najniższa oferta sprzedaży (Low Offer).

<sup>4</sup> Od początku roku kalendarzowego.

NOTOWANIA NA LONDYŃSKIM RYNKU KRUSZCÓW				
USD/troz	Fixing	średnia roku <sup>1</sup>	najwyższa w roku <sup>2</sup>	najniższa w roku <sup>3</sup>
<b>Ag</b>	<b>AM FIX</b>	<b>17,4022</b>	<b>20,9200</b>	<b>14,9300</b>
<b>Au</b>	AM FIX	911,98	1023,50	840,75
	PM FIX	911,19	1011,25	846,75
<b>Pt</b>	AM FIX	1951,68	2276,00	1522,00
	PM FIX	1950,35	2273,00	1531,00
<b>Pd</b>	AM FIX	443,77	588,00	363,00
	PM FIX	443,18	582,00	364,00

<sup>1,2,3</sup> Od początku roku kalendarzowego.

# KGHM POLSKA MIEDŹ S.A.

DEPARTAMENT ZABEZPIECZEŃ

## USD/PLN

**W ubiegłym tygodniu kurs USD/PLN wahał się w przedziale 2,0985-2,1360**

W ubiegłym tygodniu notowania kursu USD/PLN wahały się w przedziale 2,0985-2,1360. Maksimum kursu zanotowano we wtorek, a minimum w czwartek.

**Złoty rekordowo mocny wobec dolara**

W poniedziałek fixingu NBP dla notowań USD/PLN ustalił się na poziomie 2,1194 – najniższym od 15 lat. Złotego wspierały głównie rosnące kwotowania eurodolara oraz wysokie ceny ropy naftowej. W kolejnych dniach zmienność kursu EUR/USD wpływała na wahania doalrżłotego. W czwartek złoty przebił na moment poziom 2,10 wobec dolara i w piątek pomimo globalnego umocnienia dolara, nadal pozostawał mocny. Na zakończenie tygodnia USD/PLN kwotowany był w okolicach 2,1066.

Istotne dane makroekonomiczne polskiej gospodarki opublikowane w ubiegłym tygodniu:

- zadłużenie sektora finansów publicznych w I kw. br. spadło o około 7,0 mld zł do poziomu 520,5 mld zł,
- wskaźnik PMI dla przemysłu w czerwcu obniżył się do 47,9 pkt. z poziomu 49,3 pkt. w maju.

## EUR/PLN

**W zeszłym tygodniu kurs EUR/PLN oscylował w przedziale 3,3087-3,3687**

Notowania kursu EUR/PLN w zeszłym tygodniu utrzymywały się w przedziale 3,3087-3,3687. Wartość maksymalną kursu zanotowano w poniedziałek, natomiast minimalna odnotowana została w piątek.

**Historyczny dołek dla eurozłotego wyniósł 3,3087**

W pierwszych dniach minionego tygodnia notowania eurozłotego pozostawały stabilne i oscylowały w przedziale 3,3455-3,3687. Czwartkowa decyzja ECB, a w szczególności gołębi ton wypowiedzi prezesa europejskiego banku, doprowadziły do spadku kursu eurodolara i eurozłotego. Notowania EUR/PLN przebiły dotychczasowe historyczne minimum na poziomie 3,3407 i zniżkowały do okolic 3,32. W piątek trend spadkowy był kontynuowany a kwotowania eurozłotego osiągnęły dołek na poziomie 3,3087.

**ECB podniósł główną stopę procentową do 4,25%**

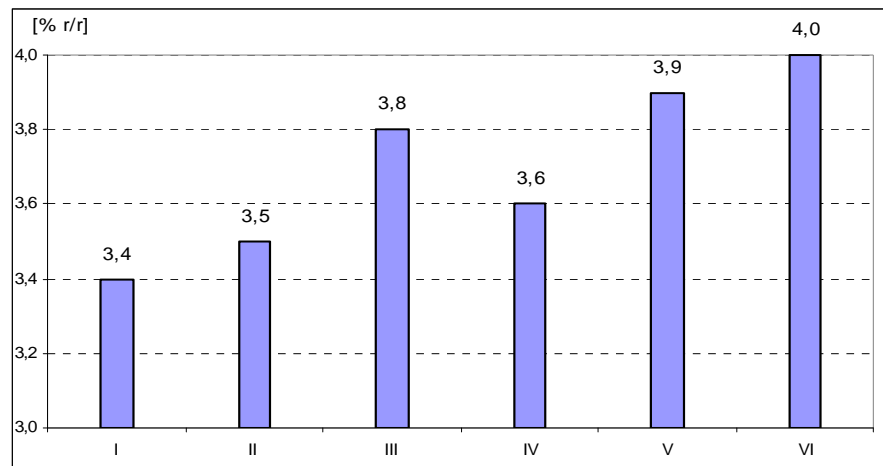
Europejski Bank Centralny, na posiedzeniu w dniu 03.07., zgodnie z oczekiwaniami, podwyższył stopy procentowe o 25 pkt. bazowych. Aktualnie główna stopa procentowa wynosi 4,25%. Komunikat po posiedzeniu okazał się mniej jastrzębi niż uczestnicy rynku oczekiwali. Jednak, ten ruch w górę powinien doprowadzić do stabilności cen w strefie euro, natomiast przewidywane pogorszenie sytuacji gospodarczej w tym rejonie nie będzie sprzyjało decyzjom o kolejnych zwyżkach stóp procentowych w br.

Poniżej zaprezentowane zostały dane dotyczące gospodarki strefy euro ogłoszone w zeszłym tygodniu:

- wg wstępnych danych inflacja (HICP) w czerwcu wzrosła do 4,0% r/r (w maju był na poziomie 3,7%). Jest to poziom zdecydowanie wyższy od przewidywanego (3,8%), a główną przyczyną są rekordowe notowania surowców, m.in. ropy, gazu, miedzi czy złota. Wzrost cen dotyczy wszystkich krajów Europy, np. w największej gospodarce UE - w Niemczech szacuje się wzrost wskaźnika inflacji w czerwcu do 3,4%, a we Włoszech do 3,8% - poziomu najwyższego od 12 lat.

# KGHM POLSKA MIEDŹ S.A.

## DEPARTAMENT ZABEZPIECZEŃ



- wg ostatecznych danych wskaźnik PMI dla przemysłu w czerwcu wyniósł 49,2 pkt. w porównaniu z 50,6 pkt. w maju, a wskaźnik PMI dla usług wyniósł odpowiednio 49,1 pkt. wobec 50,6 pkt.,
- stopa bezrobocia w czerwcu wzrosła do 7,2% wobec 7,1% w maju,
- sprzedaż detaliczna w maju wzrosła o 1,2% m/m i 0,2% r/r (w kwietniu spadła o 0,6% m/m i 3,0% r/r),
- sprzedaż detaliczna w Niemczech w maju wzrosła o 1,3% m/m i 0,7% r/r (po spadku o 0,6% m/m i 0,2% r/r w kwietniu),
- stopa bezrobocia w Niemczech w czerwcu zmniejszyła się do 7,8% z 7,9% w maju,
- zamówienia w przemyśle w maju spadły o 0,9% m/m (w kwietniu obniżyły się o 1,7% m/m).

### EUR/USD

**W poprzednim tygodniu notowania EUR/USD oscylowały w przedziale 1,5651-1,5909**

**Duża zmienność na rynku eurodolara**

W minionym tygodniu kurs EUR/USD poruszał się szerokim kanałem 1,5651-1,5909. Maksimum kursu zanotowano w czwartek, a minimum w piątek.

W pierwszych dniach ubiegłego tygodnia notowania eurodolara oscylowały wokół 1,58-1,59. Wysokie ceny ropy naftowej, ucieczka inwestorów w rynek surowców, jak również oczekiwanie na czwartkową decyzję ECB potęgowały słabość dolara na światowych rynkach. Czwartkowe komentarze po posiedzeniu ECB oraz lepsze od oczekiwanych dane z amerykańskiego o rynku pracy wzmocniły dolara, który wobec euro spadł do okolic 1,57 i wokół tego poziomu oscylował do zakończenia piątkowej sesji.

Istotne wskaźniki makroekonomiczne dla gospodarki USA opublikowane w minionym tygodniu:

- indeks Chicago PMI koniunktury w przemyśle w czerwcu zwiększył się do 49,6 pkt. z 49,1 pkt. w maju,
- wskaźnik ISM dla przemysłu w czerwcu wyniósł 50,2 pkt. wobec 49,6 pkt. w maju,
- liczba nowych etatów w sektorze prywatnym w czerwcu obniżyła się o 79 tys. wobec wzrostu o 25 tys. etatów zanotowanego w maju (jest to najgłębszy spadek liczby etatów od listopada 2002 r.),
- zamówienia w przemyśle w maju zwiększyły się o 0,6% m/m (w kwietniu wzrost wyniósł 1,3% m/m),
- liczba nowo zarejestrowanych bezrobotnych w tygodniu kończącym się 28.06. wzrosła do 404 tys. wobec 388 tys. tydzień wcześniej,

# KGHM POLSKA MIEDŹ S.A.

## DEPARTAMENT ZABEZPIECZEŃ

- liczba nowych miejsc pracy poza sektorem rolniczym w czerwcu spadła o 62 tys., podobnie jak w miesiącu maju,
- stopa bezrobocia w czerwcu pozostała na majowym poziomie, tj. 5,5%,
- wskaźnik ISM dla usług w czerwcu spadł do 48,2 pkt. z 51,7 pkt. w maju.

<b>KURSY WALUT</b>		
<i>waluta</i>	notowania oficjalne <sup>1</sup>	tygodniowa zmiana [%]
<b>USD/PLN</b>	<b>2,1199</b>	-0,78%
<b>EUR/PLN</b>	<b>3,3273</b>	-1,25%
<b>EUR/USD</b>	<b>1,5671</b>	-0,49%

<b>KURSY WALUT</b>					
<i>USD/t</i>	wahania tygodniowe		wahania roczne <sup>4</sup>		
	<i>MAX</i> <sup>2</sup>	<i>MIN</i> <sup>3</sup>	<i>MAX</i>	<i>MIN</i>	<i>ŚREDNIA</i>
<b>USD/PLN</b>	2,1360	2,0985	2,5546	2,0985	2,2746
<b>EUR/PLN</b>	3,3687	3,3087	3,6720	3,3087	3,4833
<b>EUR/USD</b>	1,5909	1,5651	1,6018	1,4364	1,5330

<sup>1</sup> Oficjalne kursy walut z ostatniego piątku

<sup>2</sup> Najwyższa oferta zakupu (High Bid).

<sup>3</sup> Najniższa oferta zakupu (Low Bid).

<sup>4</sup> Od początku roku kalendarzowego.



# KGHM POLSKA MIEDŹ S.A.

DEPARTAMENT ZABEZPIECZEŃ

Powyższy materiał został opracowany na podstawie m.in. następujących raportów:

“Commodities Comment” *Macquarie Research Metals and Mining* (30 czerwca - 04 lipca 2008)

“Base Metals Daily” *Standard Bank* (30 czerwca - 04 lipca 2008)

“Commodity Daily Briefing” *Barclays Capital Research* (30 czerwca - 04 lipca 2008)

“Global Commodities Daily” *Deutsche Bank* (30 czerwca - 04 lipca 2008)

“UBS Metals Daily” *UBS* (30 czerwca - 04 lipca 2008)

Ponadto zostały wykorzystane informacje uzyskane w bezpośrednich rozmowach z brokerami, z raportów instytucji finansowych oraz ze stron internetowych [www.lme.co.uk](http://www.lme.co.uk), [www.lbma.org.uk](http://www.lbma.org.uk), [www.economy.com/dismal](http://www.economy.com/dismal), [www.thebulliondesk.com](http://www.thebulliondesk.com), [www.lbma.org.uk](http://www.lbma.org.uk), [www.crumonitors.com](http://www.crumonitors.com), [www.metalbulletin.com](http://www.metalbulletin.com), [www.nbpportal.pl](http://www.nbpportal.pl)

Oficjalne notowania metali są dostępne na stronach:

- metale podstawowe [www.lme.com/dataprices\\_products.asp](http://www.lme.com/dataprices_products.asp) (bezpłatne logowanie)
- srebro i złoto [www.lbma.org.uk/statistics\\_historic.htm](http://www.lbma.org.uk/statistics_historic.htm)
- platyna i pallad [www.lppm.org.uk/statistics\\_cover.html](http://www.lppm.org.uk/statistics_cover.html)

Niniejszy dokument odzwierciedla poglądy pracowników Departamentu Zabezpieczeń KGHM Polska Miedź S.A. na temat gospodarki, a także rynków towarowych oraz finansowych. Chociaż fakty przedstawione w niniejszej publikacji pochodzą i bazują na źródłach, w których wiarygodność wierzymy, nie gwarantujemy ich poprawności. Mogą one być ponadto niekompletne albo skrócone. Wszystkie opinie i prognozy wyrażone w opracowaniu są wyrazem naszej oceny w dniu ich publikacji i mogą ulec zmianie, o czym KGHM Polska Miedź S.A. może nie poinformować. Dokument ten jest udostępniany wyłącznie w celach informacyjnych i nie powinien być interpretowany jako oferta lub porada dotycząca zakupu/sprzedaży wymienionych w nim instrumentów, jak również nie stanowi części takiej oferty ani porady.

W razie pytań, komentarzy bądź uwag prosimy o kontakt.

KGHM Polska Miedź S.A.  
Departament Zabezpieczeń  
ul. M. Skłodowskiej-Curie 48  
59-301 Lubin

**Grzegorz Laskowski**  
**Maciej Koński**  
**Radosław Załozński**  
**Kamilla Liszka**

g.laskowski@kghm.pl  
m.konski@kghm.pl  
r.zalozinski@kghm.pl  
k.liszka@kghm.pl

tel. (076) 7478 158  
tel. (076) 7478 837  
tel. (076) 7478 142  
tel. (076) 7478 861