

KGHM POLSKA MIEDŹ S.A.

DEPARTAMENT ZABEZPIECZEŃ

BIULETYN TYGODNIOWY

PONIEDZIAŁEK, 05.11.2007

RYNEK MIEDZI

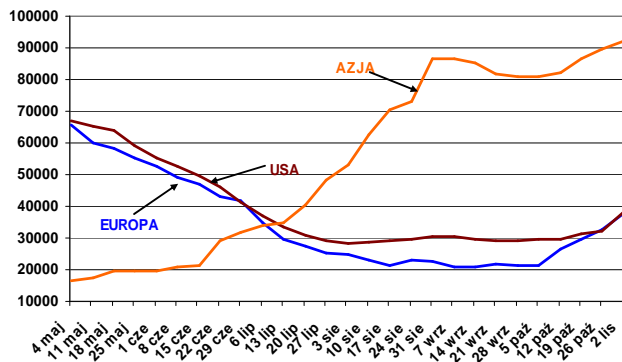
W ubiegłym tygodniu trzymiesięczna cena miedzi poruszała się w przedziale 7 400 – 7 950 USD/t

W ubiegłym tygodniu trzymiesięczna cena miedzi w notowaniach ciągłych poruszała się w przedziale 7 400 – 7 950 USD/t. Maksymalną cenę trzymiesięczną zanotowano w poniedziałek, natomiast minimalną w piątek. Najwyższą i najniższą oficjalną cenę *cash settlement* zanotowano w tych samych dniach, odpowiednio 7 940 USD/t i 7 535 USD/t.

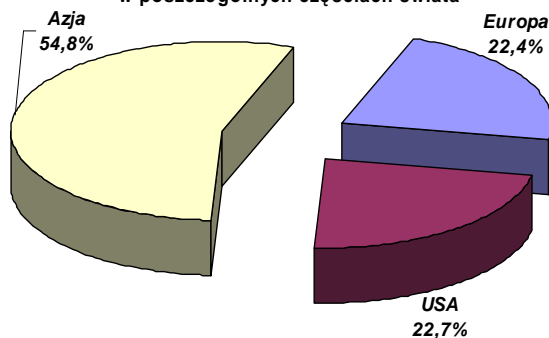
Ceny miedzi o 4% niższe

Trzymiesięczna cena miedzi obniżyła się w stosunku do poprzedniego tygodnia o blisko 4%. Stało się to głównie ze względu na znaczący wzrost zapasów giełdowych oraz niepokojące dane płynące z rynku nieruchomości Stanów Zjednoczonych. Zwiększenia stanu zapasów wystąpiły głównie w magazynach LME zlokalizowanych za Atlantykiem. Warto zauważyć znaczące wypłaszczenie się krzywej terminowej, które przybrało na sile właśnie w ostatnich tygodniach. Trzymiesięczna cena miedzi z piątku (2 listopada) w porównaniu z poprzednim poniedziałkiem (22 października) obniżyła się ok. 200 USD/t. W tym samym czasie średnia terminowa cena na 2009 rok pozostała na niezmiennym poziomie, natomiast na rok 2010 wzrosła o ok. 150 USD/t. Może to świadczyć o gorszej ocenie rynku przez inwestorów w krótkim terminie, ale przekonaniu o dobrych perspektywach na kolejne lata.

Zmiana poziomu zapasów LME w poszczególnych regionach świata



Zapasy miedzi w magazynach LME w poszczególnych częściach świata



Wzrosły zapasy LME

Zapasy w magazynach LME wzrosły o 14 250 ton i na koniec tygodnia ukształtowały się na poziomie 168 425 ton.

Spadek zapasów na giełdzie w Szanghaju i na giełdzie Comex

Zapasy na giełdzie w Szanghaju obniżyły się o 778 tys. ton i w tygodniu kończącym się 2 listopada wyniosły 56 153 ton. Na giełdzie COMEX spadły o 419 ton. Łącznie na trzech giełdach zapasy wzrosły o 13 053 ton, osiągając poziom 241 901.

KGHM POLSKA MIEDŹ S.A.

DEPARTAMENT ZABEZPIECZEŃ

Zapowiedzi narodowego strajku górnictwa w Peru

Górnicy peruwiańskiej kopalni Antamina, jednej z największych kopalni cynku i miedzi na świecie, zagłosowali za wsparciem zapowiedzianego na poniedziałek narodowego strajku górnictwa w Peru. Wystąpienie ma na celu wycofanie pięcioprocentowego podatku nakładanego na pensje górników oraz podwyższenie świadczeń emerytalnych dla tej grupy zawodowej. Przewodniczący zrzeszającego 985 z 1 400 górników kopalni Antamina powiedział, że strajk skierowany jest przeciwko rządowi w Peru, a nie przeciwko spółce.

Chilijska Escondida notuje wzrost produkcji o 40%

Produkcja górnicza największej kopalni na świecie, chilijskiej Escondidy, osiągnęła poziom 1,11 mln ton miedzi w okresie styczeń-wrzesień. Jest to o 40% więcej aniżeli w analogicznym okresie ubiegłego roku. Wzrost produkcji jest wynikiem uruchomienia nowego procesu technologicznego oraz zmniejszonej - z powodu ubiegłorocznego strajku - produkcji w roku 2006. W okresie styczeń-wrzesień 2007 kopalnia wyprodukowała 927 tys. ton miedzi w koncentracie oraz 185 tys. ton miedzi w postaci katod.

Stopy w Stanach w dół

Komitet Otwartego Rynku Fed, zgodnie z oczekiwaniami analityków, obniżył w środę stopy procentowe o 25 punktów bazowych. Stopa funduszy federalnych wynosi obecnie 4,5%, a stopa dyskontowa 5%. Komunikat ogłoszony po posiedzeniu Fed wskazuje, że decyzja o obniżce łącznie z decyzją wrześniową „powinna pomóc przeciwdziałać niektórym niekorzystnym skutkom dla gospodarki, jakie mogłyby wynikać z zawirowań na rynkach finansowych, i w perspektywie sprzyjać wzrostowi”.

Bilans rynku - ICSG

Światowy rynek miedzi odnotował w lipcu nadwyżkę wielkości 16 tys. ton, podało w ubiegłym tygodniu International Copper Study Group. W okresie pierwszych siedmiu miesięcy 2007 na rynku miedzi wystąpił deficyt 318 tys. ton. Lipcowa nadwyżka wynika ze zmniejszonego zużycia miedzi w Chinach, Stanach Zjednoczonych i Unii Europejskiej odpowiednio o 7%, 9% i 2% w porównaniu do czerwca. Miesiące letnie zazwyczaj charakteryzują się mniejszym zużyciem miedzi w przemyśle.

Imponujący wzrost gospodarczy w Stanach Zjednoczonych w III kwartale - 3,9%



Źródło: Opracowanie własne.

KGHM POLSKA MIEDŹ S.A.

DEPARTAMENT ZABEZPIECZEŃ

NOTOWANIA NA LONDYŃSKIEJ GIEŁDZIE METALI				
USD/t	cena oficjalna settlement ¹	tygodniowa zmiana [%]	cena 3-mies. ²	tygodniowa zmiana [%]
Cu	7 535,00	-4,14%	7 526,00	-3,88%
Sn	16 450,00	0,92%	16 550,00	0,76%
Pb	3 765,00	1,63%	3 700,00	0,71%
Zn	2 785,00	-3,23%	2 746,50	-4,97%
Al	2 532,00	2,14%	2 582,00	2,26%
Ni	31 705,00	0,49%	32 200,00	1,24%

¹ Ustalana na zamknięciu drugiego Ringu na Londyńskiej Giełdzie Metali – dla Cu godz. 12.35 GMT (poziom z dnia 02.11.2007).

² Notowanie 3-miesięczne ustalone na zamknięciu drugiego Ringu na Londyńskiej Giełdzie Metali (oferta sprzedaży – tzw. Sellers' Price).

NOTOWANIA NA LONDYŃSKIEJ GIEŁDZIE METALI				
USD/t	wahania tygodniowe ceny 3-miesięcznej ¹		wahania roczne ⁴ ceny 3-miesięcznej	
	MAX ²	MIN ³	MAX	MIN
Cu	7 950,00	7 400,00	8 330,00	5 260,00

¹ Podstawowa cena kwotowana na Londyńskiej Giełdzie Metali.

² Najwyższa oferta zakupu (High Bid).

³ Najniższa oferta sprzedaży (Low Offer).

⁴ Od początku roku kalendarzowego.

NOTOWANIA NA LONDYŃSKIEJ GIEŁDZIE METALI			
USD/t	średnia roku ¹ settlement	najwyższa w roku ² settlement	najniższa w roku ³ settlement
Cu	7 192,48	8 301,00	5 225,50
Sn	14 186,45	16 700,00	10 175,00
Pb	2 529,78	3 980,00	1 575,00
Zn	3 394,05	4 259,00	2 700,00
Al	2 673,39	2 953,00	2 316,50
Ni	38 746,21	54 200,00	25 055,00

^{1,2,3} Od początku roku kalendarzowego.

ZAPASY W MAGAZYNACH LONDYŃSKIEJ GIEŁDY METALI				
tony	aktualny poziom	tygodniowa zmiana	stan zapasów na początku roku	zmiana od początku roku
Cu	168 425	14 250	190 575	-22 150
Sn	13 345	520	12 970	375
Pb	40 300	1 500	41 050	-750
Zn	76 675	15 350	90 475	-13 800
Al	915 525	-6 175	698 425	217 100
Ni	38 928	1 596	6 594	32 334

KGHM POLSKA MIEDŹ S.A.

DEPARTAMENT ZABEZPIECZEŃ

RYNEK SREBRA

W ubiegłym tygodniu cena srebra poruszała się w przedziale 13,91 – 14,66 USD/troz.

W ubiegłym tygodniu cena srebra w notowaniach ciągłych na Londyńskim Rynku Kruszców poruszała się w przedziale 13,91 – 14,66 USD/troz. Najniższą cenę w notowaniach ciągłych odnotowano w czwartek, natomiast najwyższą w piątek. Jeśli chodzi o wahania oficjalnych cen *fix* na Londyńskim Rynku Kruszców najniższą cenę odnotowano we wtorek 14,175 USD/troz, natomiast najwyższą w poniedziałek 14,41 USD/troz.

Złoto ustanawia nowe rekordy, srebro zachowuje się nieco gorzej.

Metale szlachetne zyskują na wartości wraz ze słabnącym USD. Złoto osiąga w ostatnich dniach najwyższe wartości od 28 lat. Srebro zachowuje się znacznie gorzej i ciągle nie przekroczyło szczytów notowań z ostatnich dwóch lat. Najbliższe istotne poziomy oporu można wyznaczyć na 14,50 oraz 15 USD/troz. Pokonanie zwłaszcza tego drugiego poziomu może otworzyć drogę do ustanowienia wieloletnich rekordów cenowych również w przypadku tego metalu.

NOTOWANIA NA LONDYŃSKIM RYNKU KRUSZCÓW			
USD/troz	Fixing ¹		tygodniowa zmiana [%]
Ag	AM FIX	14,3200	1,78%
Au	AM FIX	790,75	1,95%
	PM FIX	796,50	2,23%
Pt	AM FIX	1 439,50	-0,93%
	PM FIX	1 439,00	-1,03%
Pd	AM FIX	368,00	-1,34%
	PM FIX	369,00	-0,27%

¹ Fixing dla srebra ustalany jest raz dziennie (godz. 12.00 GMT), natomiast dla złota, platyny i palladu – dwa razy dziennie (godz. 10.30 oraz 15.00 GMT, poziomy z dnia 02.11.2007).

NOTOWANIA NA LONDYŃSKIM RYNKU KRUSZCÓW				
USD/troz	wahania tygodniowe ceny kasowej ¹		wahania roczne ⁴ ceny kasowej	
	MAX ²	MIN ³	MAX	MIN
Ag	14,6600	13,9100	14,7200	11,0300

¹ Podstawowa cena kwotowana na Londyńskim Rynku Kruszców.

² Najwyższa oferta zakupu (High Bid).

³ Najniższa oferta sprzedaży (Low Offer).

⁴ Od początku roku kalendarzowego.

NOTOWANIA NA LONDYŃSKIM RYNKU KRUSZCÓW				
USD/troz	Fixing	średnia roku ¹	najwyższa w roku ²	najniższa w roku ³
Ag	AM FIX	13,1757	14,5800	11,6700
Au	AM FIX	676,30	792,50	608,30
	PM FIX	676,34	796,50	608,40
Pt	AM FIX	1274,81	1462,00	1112,00
	PM FIX	1274,63	1457,00	1118,00
Pd	AM FIX	354,55	381,00	320,00
	PM FIX	354,43	382,00	320,00

^{1,2,3} Od początku roku kalendarzowego.

KGHM POLSKA MIEDŹ S.A.

DEPARTAMENT ZABEZPIECZEŃ

USD/PLN

W ubiegłym tygodniu kurs USD/PLN wahał się w przedziale 2,4949-2,5387

W ubiegłym tygodniu notowania kursu USD/PLN wahały się w przedziale 2,4949-2,5387. Maksimum kursu zanotowano w czwartek, a minimum w środę.

Nowy szczyt PLN wobec USD na poziomie 2,4949

Wzrost cen akcji w USA oraz na parkietach Azji odnotowany na początku tygodnia, przywrócił dobry nastrój również na GPW. Wskaźnik największych spółek WIG20 w poniedziałek pobił rekord wszechczasów, osiągając poziom 3917,87 pkt. Osłabienie dolara spowodowane oczekiwaniem na kolejną obniżkę stóp procentowych w USA, podziało wzmacniająco również na krajową walutę. W poniedziałek próba pokonania psychologicznego wsparcia na poziomie USD/PLN 2,50 nie powiodła się. W kolejnych dniach złoty pozostawał pod lekką presją korekcyjną wynikającą z realizacji zysków. W środę po ogłoszeniu decyzji RPP i Fed złoty zanotował nowy szczyt wobec dolara na poziomie 2,4949. W czwartek nastąpiło znaczne osłabienie krajowej waluty, która już w kolejnego dnia wróciła do wyższych poziomów wobec dolara. W piątek kurs USD/PLN na koniec dnia kwotowany był na poziomie 2,5128.

Stopy procentowe bez zmian

Na posiedzeniu kończącym się 31.10. RPP pozostawiła stopy procentowe na dotychczasowych poziomach. Główna stopa procentowa nadal wynosi 4,75%.

EUR/PLN

W zeszłym tygodniu kurs EUR/PLN oscylował w przedziale 3,6029-3,6625

Notowania kursu EUR/PLN w zeszłym tygodniu utrzymywały się w przedziale 3,6029-3,6625. Wartość maksymalną kursu zanotowano w czwartek, natomiast minimalna odnotowana została w poniedziałek.

Od początku tygodnia kurs EUR/PLN oscylował wokół ważnego poziomu wsparcia na 3,60. Nieudane próby pokonania go, odbiły notowania tej pary walut do 3,62 w poniedziałek i 3,63 we wtorek. Środowa decyzja RPP, która była zgodna z oczekiwaniami inwestorów, nie wpłynęła na wartość złotego. W czwartek pomimo braku aktywności ze strony polskich graczy, złoty osłabiał się, podążając za walutami rynków wschodzących. Spadki na światowych giełdach oraz zwiększenie awersji do ryzyka osłabiły krajową walutę do około 3,66 za euro. W piątek na zamknięcie sesji kurs EUR/PLN wyceniany był w okolicach 3,6450.

Na posiedzeniu w dniu 29.10. centralny bank Węgier pozostawił stopy procentowe na dotychczasowych poziomach. Główna stopa procentowa nadal wynosi 7,5%. Analitycy prognozowali obniżkę o 25 pkt. bazowych.

Na posiedzeniu w dniu 30.10. słowacki bank centralny, zgodnie z oczekiwaniami, nie zmienił poziomu stóp procentowych. Główna stopa procentowa w dalszym ciągu wynosi 4,25%.

Poniżej zaprezentowane zostały dane dotyczące gospodarki strefy euro ogłoszone w zeszłym tygodniu:

- wg wstępnych danych wskaźnik inflacji w październiku wyniósł 2,6% r/r (we wrześniu był na poziomie 2,1%),
- stopa bezrobocia we wrześniu obniżyła się do 7,3% z 7,4% w sierpniu,
- indeks nastrojów gospodarczych spadł w październiku do 105,9 pkt. z 106,9 pkt. miesiąc wcześniej,
- wskaźnik PMI koniunktury w przemyśle w październiku zmniejszył

KGHM POLSKA MIEDŹ S.A.

DEPARTAMENT ZABEZPIECZEŃ

się do 51,5 pkt. z 53,2 pkt. we wrześniu,

- w Niemczech stopa bezrobocia w październiku obniżyła się do 8,7% (we wrześniu była na poziomie 8,8%),
- sprzedaż detaliczna w Niemczech we wrześniu wzrosła o 2,3% m/m i zmniejszyła się o 2,2% r/r (w sierpniu spadła o 1,6% m/m i 2,1% r/r).

EUR/USD

W poprzednim tygodniu notowania EUR/USD oscylowały w przedziale 1,4373-1,4528

Historyczny rekord znów poprawiony

W minionym tygodniu kurs EUR/USD poruszał się w kanale 1,4373-1,4528. Maksimum kursu zanotowano w piątek, a minimum we wtorek.

Nowy tydzień rozpoczął się dla dolara niekorzystnie. Wartość amerykańskiej waluty wobec euro na rynku międzybankowym spadła do poziomu 1,4423. Krótkotrwałe silne wahania notowań eurodolar wywołała publikacja wstępnych danych dotyczących PKB w USA w III kw., który okazał się silniejszy niż szacowano. Jednak w oczekiwaniu na decyzje Fed dolar nadal pozostawał pod presją. Zgodnie z przewidywaniami Fed zredukował stopy procentowe, wywołując tym samym kolejną falę znacznych wahań tej pary walut. Na koniec tygodnia notowania EUR/USD poprawiły historyczne rekordy. Aktualnie najwyższy zanotowany kurs euro wobec USD to 1,4528.

Fed obniżył stopę referencyjną do poziomu 4,50%

Na posiedzeniu 30-31.10 komitet Fed odpowiedzialny za politykę pieniężną (FOMC) zdecydował, zgodnie z oczekiwaniami, o obniżeniu poziomu stóp procentowych o 25 pkt. Główna stopa procentowa po redukcji wynosi 4,50%. W komunikacie po posiedzeniu zasygnalizowano, że w kolejnych kwartałach spowolnienie wzrostu gospodarczego jest nadal prognozowane, jednak więcej uwagi przypisuje się procesom inflacyjnym.

Istotne wskaźniki makroekonomiczne dla gospodarki USA opublikowane w minionym tygodniu:

Zaskakująco wysoki wzrost PKB w III kw.

- wskaźnik zaufania amerykańskich konsumentów (Conference Board) w październiku spadł do 95,6 pkt. z 99,5 pkt. we wrześniu,
- indeks Chicago PMI w październiku zmniejszył się do 49,7 pkt. z 54,2 pkt. we wrześniu,
- wg wstępnych danych wzrost PKB w III kwartale br. wyniósł 3,9% wobec 3,8% odnotowanych w II kwartale,
- wskaźnik inflacji mierzony wydatkami konsumentów w III kw. wyniósł 1,7% kw/kw w odniesieniu do 4,3% w II kw. Natomiast, bazowy indeks PCE (odzwierciedlający presję cenową w amerykańskiej gospodarce) wyniósł w III kwartale br. 1,8% wobec 1,4% w II kwartale,
- indeks ISM w październiku zmniejszył się do 50,9 pkt. z 52,0 pkt. miesiąc wcześniej,
- indeks Chicago PMI w październiku spadł do 49,7 pkt. z 54,2 pkt we wrześniu,
- liczba nowo zarejestrowanych bezrobotnych w tygodniu kończącym się 27.10. obniżyła się do 327 tys. z 333 tys. tydzień wcześniej,
- dochody gospodarstw domowych w USA we wrześniu wzrosły o 0,4% m/m, tyle samo co miesiąc wcześniej,
- prywatni pracodawcy stworzyli w październiku 106 tys. nowych miejsc pracy wobec 61 tys. nowych etatów stworzonych we wrześniu,
- liczba nowych miejsc pracy poza sektorem rolniczym w październiku zwiększyła się do 166 tys. ze 96 tys. po korekcie miesiąc wcześniej,

KGHM POLSKA MIEDŹ S.A.

DEPARTAMENT ZABEZPIECZEŃ

- stopa bezrobocia w październiku pozostała na wrześniowym poziomie, tj. 4,7%,
- zamówienia w przemyśle we wrześniu wzrosły o 0,2% m/m (w sierpniu zanotowano spadek o 3,5% m/m).

KURSY WALUT		
waluta	notowania oficjalne ¹	tygodniowa zmiana [%]
USD/PLN	2,5184	-0,17%
EUR/PLN	3,6467	0,61%
EUR/USD	1,4479	0,66%

KURSY WALUT					
USD/t	wahania tygodniowe		wahania roczne ⁴		
	MAX ²	MIN ³	MAX	MIN	ŚREDNIA
USD/PLN	2,5387	2,4949	3,0619	2,4949	2,8268
EUR/PLN	3,6625	3,6029	3,9523	3,6029	3,8124
EUR/USD	1,4528	1,4373	1,4528	1,2864	1,3505

¹ Oficjalne kursy walut z ostatniego piątku

² Najwyższa oferta zakupu (High Bid).

³ Najniższa oferta zakupu (Low Bid).

⁴ Od początku roku kalendarzowego.

KGHM POLSKA MIEDŹ S.A.

DEPARTAMENT ZABEZPIECZEŃ

Powyższy materiał został opracowany na podstawie m.in. następujących raportów:

“Commodities Comment” *Macquarie Research Metals and Mining* (29 października - 2 listopada 2007)

“Daily Base Metals Report” *Standard Bank* (29 października - 2 listopada 2007)

“London Morning Briefing” *Barclays Capital Research* (29 października - 2 listopada 2007)

“Global Commodities Daily” *Deutsche Bank* (29 października - 2 listopada 2007)

“UBS Metals Daily” *UBS* (29 października - 2 listopada 2007)

Ponadto zostały wykorzystane informacje uzyskane w bezpośrednich rozmowach z brokerami, z raportów instytucji finansowych oraz ze stron internetowych www.lme.co.uk, www.lbma.org.uk, www.economy.com/dismal, www.thebulliondesk.com, www.lbma.org.uk, www.crumonitors.com, www.metalbulletin.com, www.nbportal.pl

Oficjalne notowania metali są dostępne na stronach:

- metale podstawowe www.lme.com/dataprices_products.asp (bezpłatne logowanie)
- srebro i złoto www.lbma.org.uk/statistics_historic.htm
- platyna i pallad www.lppm.org.uk/statistics_cover.html

Niniejszy dokument odzwierciedla poglądy pracowników Departamentu Zabezpieczeń KGHM Polska Miedź S.A. na temat gospodarki, a także rynków towarowych oraz finansowych. Chociaż fakty przedstawione w niniejszej publikacji pochodzą i bazują na źródłach, w których wiarygodność wierzymy, nie gwarantujemy ich poprawności. Mogą one być ponadto niekompletne albo skrócone. Wszystkie opinie i prognozy wyrażone w opracowaniu są wyrazem naszej oceny w dniu ich publikacji i mogą ulec zmianie, o czym KGHM Polska Miedź S.A. może nie poinformować. Dokument ten jest udostępniany wyłącznie w celach informacyjnych i nie powinien być interpretowany jako oferta lub porada dotycząca zakupu/sprzedaży wymienionych w nim instrumentów, jak również nie stanowi części takiej oferty ani porady.

W razie pytań, komentarzy bądź uwag prosimy o kontakt.

KGHM Polska Miedź S.A.
Departament Zabezpieczeń
ul. M. Skłodowskiej-Curie 48
59-301 Lubin

Grzegorz Laskowski
Maciej Koński
Radosław Załoziniński
Kamilla Liszka

g.laskowski@kg hm.pl
m.konski@kg hm.pl
r.zalozinski@kg hm.pl
k.liszka@kg hm.pl

tel. (076) 7478 158
tel. (076) 7478 837
tel. (076) 7478 142
tel. (076) 7478 861