



Code of Conduct

Kodeks Postępowania
w KGHM Polska Miedź S.A.,
czyli co powinniśmy wiedzieć
o wartościach firmy.

Po co nam Kodeks Postępowania?

Kodeks Postępowania to swego rodzaju instrukcja, która pomoże Ci zrozumieć jakimi wartościami kieruje się firma, w której pracujesz, a więc i Tobie powinny być one bliskie. To my wszyscy – pracownicy KGHM Polska Miedź S.A., bez względu na zajmowane stanowisko, tworzymy tę firmę i kreujemy standardy zachowania.



Czym jest dla nas Kodeks Postępowania?

Kodeks powstał po to, aby odpowiedzieć na wątpliwości, które zdarza się mieć każdemu z nas - „jak powinienem postąpić?”, „czy dobrze zrobiłem?”. Dowiesz się z niego, gdzie szukać odpowiedzi w razie tego typu niepewności oraz do kogo powinieneś się zwrócić, żeby otrzymać pomoc i rozwiązanie.

Nie traktuj Kodeksu jak wrogiego aktu prawnego, czy zbioru przepisów, za nieprzestrzeganie których grozi kara. Kodeks nie jest wymierzony w pracowników, przeciwnie ma być nam wszystkim drogowskazem, który pokaże drogę w kie-

runku etycznych, uczciwych i sprawiedliwych zachowań dla dobra nas wszystkich.

Być może zapytasz – „po co mi Kodeks Postępowania, skoro firma posiada Kodeks Etyki?”. Zastanów się więc na ile dobrze znasz Kodeks Etyki? Kodeks Postępowania jest dokumentem o szerszym spojrzeniu, ale jednocześnie jest bardziej kompleksowy niż Kodeks Etyki. Ma wymiar przede wszystkim praktyczny. Przy czym jest on w pełni zgodny z założeniami Kodeksu Etyki. Jak zauważysz, zawiera w sobie jego skrót. Dokumenty te wzajemnie się przenikają i uzupełniają.

Jak chcemy działać w KGHM Polska Miedź S.A.

Celem Kodeksu jest wskazanie ram zachowań w codziennej działalności KGHM Polska Miedź S.A. Definiuje on w jaki sposób powinniśmy realizować powierzone zadania w oparciu o obowiązującą kulturę firmy.

Chcemy działać etycznie w zgodzie z prawem i sumieniem oraz poprawić współpracę w ramach relacji międzyludzkich, wyznaczając wysokie standardy dla naszej firmy. To właśnie te standardy ujmujemy w naszych wartościach, które ostatecznie decydują o tym, jak postrzegamy siebie nawzajem, ale i jak postrzegają nas inni.

Wprowadzając w życie Kodeks Postępowania chcemy również, aby nasza firma była znana ze swojego pozytywnego wkładu w rozwój społeczeństwa, przyjaznego i bezpiecznego środowiska pracy, nieograniczonych możliwości rozwoju pracowników oraz długoterminowego bezpieczeństwa finansowego.

Kodeks nie jest w stanie przewidzieć i rozwiązać każdej sytuacji, jaka może mieć miejsce w firmie, ale określa on ramy dla podejmowania odpowiedzialnych decyzji. Wspólnie rozwiążemy każdy problem!

Z Kodeksu Postępowania dowiesz się wszystkiego, co należy wiedzieć, aby postępować zgodnie z wartościami firmy.



Wartości i Zobowiązania

KGHM Polska Miedź S.A. to firma z blisko 60-letnimi tradycjami, która działa w oparciu o silnie zakorzenione wartości i zasady. Bezpieczeństwo, współdziałanie, zorientowanie na wyniki, odpowiedzialność i odwaga – wartości te łączą wszystkich pracowników firmy, niezależnie od tego, gdzie i na jakim stanowisku pracują.



Nasze Wartości

Zorientowanie na wyniki



Osiągamy wyniki z myślą o długofalowym sukcesie KGHM:

1. stawiamy sobie ambitne cele i nieustannie rozwijamy się;
2. wychodzimy z inicjatywą i podejmujemy dodatkowy wysiłek na rzecz KGHM;
3. pracę wykonujemy rzetelnie, z należytą starannością, wykorzystując do tego właściwe narzędzia i korzystając z najlepszych rozwiązań opartych na posiadanej wiedzy.

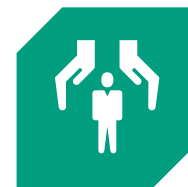
Odpowiedzialność



Jesteśmy współodpowiedzialni za działania podejmowane wobec naszych akcjonariuszy:

1. dajemy dobry przykład innym, działając w sposób transparentny i uczciwy, z zachowaniem standardów określonych w Kodeksie Etyki;
2. bierzemy odpowiedzialność za nasze decyzje, zobowiązania i ciągły, stabilny rozwój;
3. budujemy długotrwałe relacje z naszymi partnerami biznesowymi i społecznymi.

Bezpieczeństwo



Wszyscy jesteśmy współodpowiedzialni za bezpieczeństwo naszej firmy, nas samych i środowisko, na które oddziałujemy prowadząc naszą działalność:

1. życie i zdrowie pracowników jest dla nas priorytetem;
2. szanujemy środowisko naturalne, w szczególności jego zasoby, które eksploatujemy w sposób odpowiedzialny;
3. mamy na uwadze społeczności lokalne, wśród których działamy i z którymi prowadzimy dialog;
4. stawiamy na ciągłość i stabilność funkcjonowania KGHM.

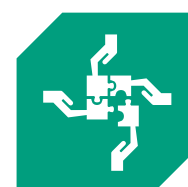
Odwaga



W przemyślany sposób podejmujemy nowe wyzwania:

1. jesteśmy odważni, stale stawiamy czoło nowym wyzwaniom;
2. jesteśmy otwarci i uczciwi we wzajemnych kontaktach, nie boimy się na głos wypowiedzieć swojego zdania, z uwagą i szacunkiem przyjmujemy konstruktywną krytykę;
3. podejmujemy odważne decyzje i szukamy nowych, innowacyjnych rozwiązań.

Współdziałanie



Współdziałanie jest dla nas podstawą osiągnięcia sukcesów:

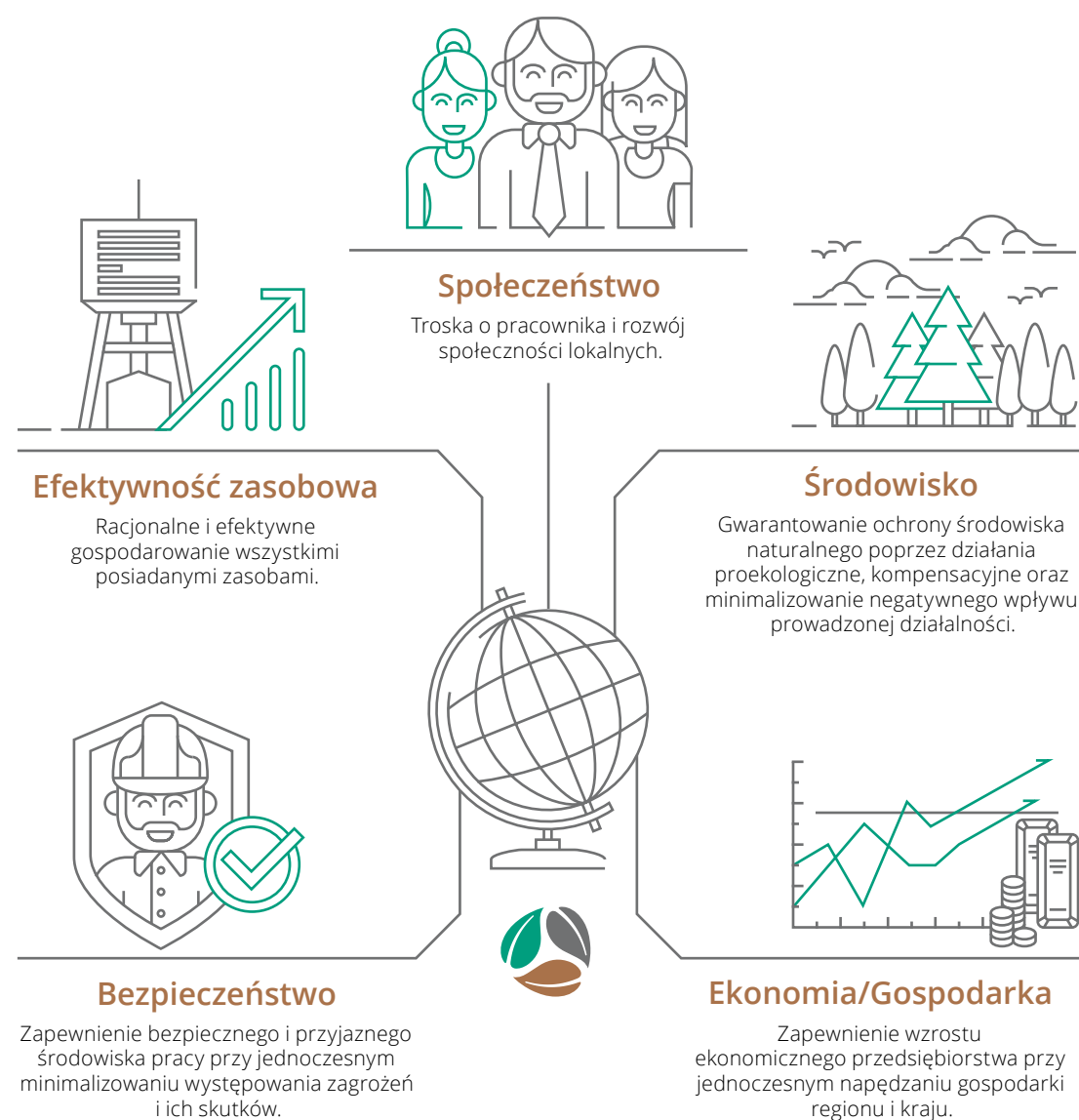
1. pracujemy zespołowo, dzieląc się wiedzą i doświadczeniem;
2. w dyskusji szanujemy poglądy innych i jesteśmy otwarci na nowe spojrzenia;
3. korzystamy z talentów i doświadczenia pracowników;
4. różnorodność, w tym wielokulturowość, jest dla nas wartością;
5. przedkładamy konstruktywne współdziałanie podmiotów w Grupie KGHM nad zbędną konkurencją, opierając tym samym nasz sukces na efekcie synergii.

Nasze Zobowiązania

KGHM Polska Miedź S.A. to firma globalna, otwarta na rozwój, mający zapewnić jej stabilne i wieloletnie funkcjonowanie z korzyścią dla obecnych i przyszłych pokoleń.

KGHM Polska Miedź S.A. poprzez swoją działalność podejmuje zobowiązania względem wielu grup społecznych. Spółka funkcjonuje w oparciu o zasady zrównoważonego rozwoju, uwzględniając w swoich codziennych zobowiązaniach, takie obszary jak Społeczeństwo, Środowisko, Ekonomia i Gospodarka, Bezpieczeństwo, czy Efektywność Zasobowa.

Obszary Zrównoważonego Rozwoju KGHM Polska Miedź S.A.



Jesteśmy świadomi wyzwań przed jakimi stoi obecnie światowa branża surowcowa, dlatego prowadzimy działania na rzecz zrównoważonego rozwoju.



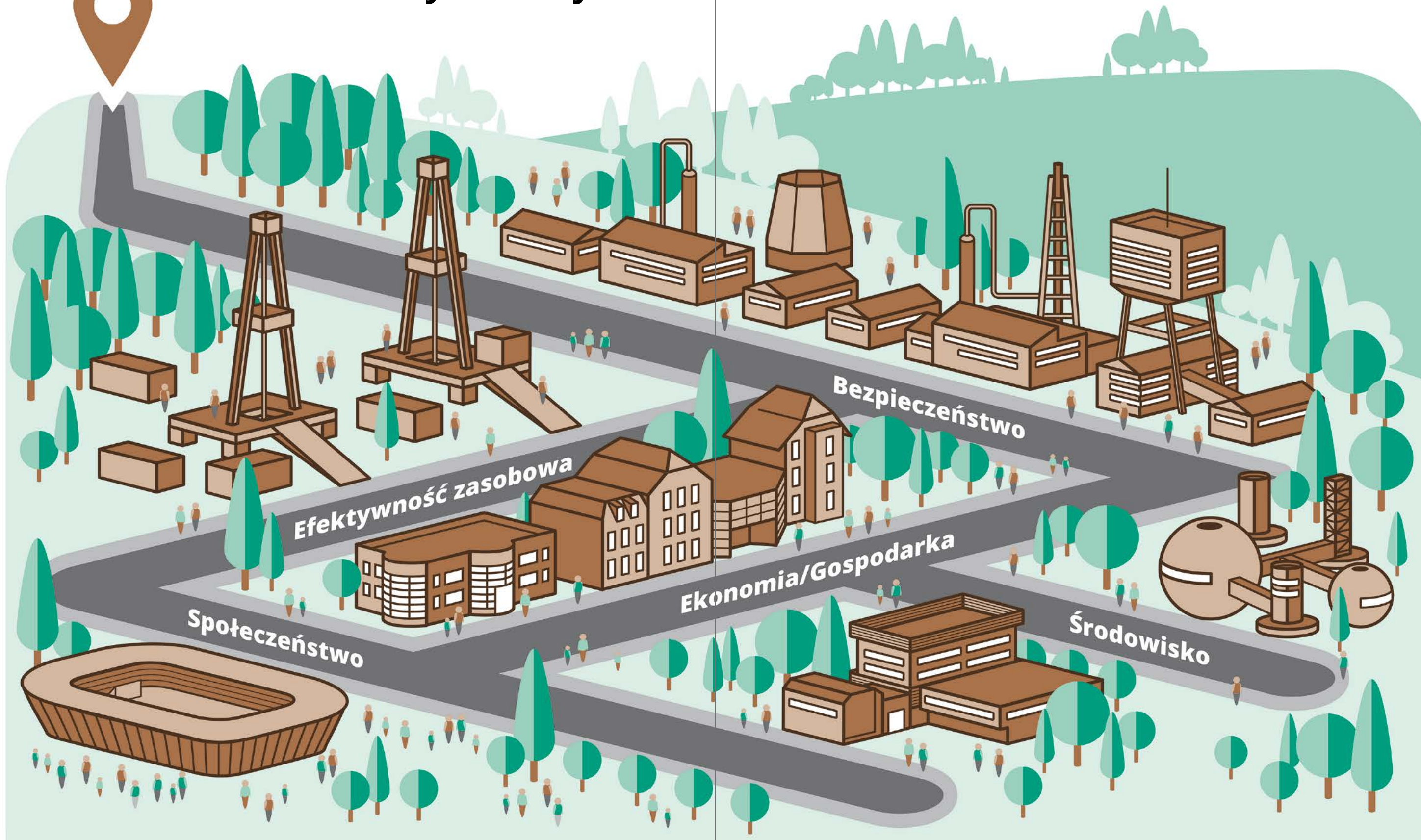
Działamy na rzecz przyszłych pokoleń

KGHM Polska Miedź S.A. w realizacji swoich celów skupia się na tworzeniu wartości dodanej przy jednoczesnym zapewnieniu trwałych fundamentów dla przedsiębiorstwa i pracowników oraz osiągnięciu sukcesów w długoterminowej perspektywie. Chcemy mądrze inwestować swoje zyski w nowe technologie, innowacyjne rozwiązania, najlepsze dostępne praktyki i rozwój pracowników.

Jesteśmy świadomi, że zrównoważony rozwój branży surowcowej stał się globalnym wyzwaniem współczesnego świata. Doskonale rozumiemy, że jest on kluczem do bezpieczeństwa surowcowego i zapewnienia komfortu życia pracownikom oraz społeczeństwu i dbałości o środowisko.



Zrównoważony Rozwój KGHM Polska Miedź S.A.



Kodeks Etyki

W tym rozdziale przedstawiamy kluczowe treści zawarte w Kodeksie Etyki Grupy Kapitałowej KGHM Polska Miedź S.A., którego pełna wersja dostępna jest na portalu „KGHM to MY” oraz na stronie www.kghm.com.

Wszyscy jesteśmy równi

Kodeks Etyki jest dokumentem obowiązującym wszystkie podmioty wchodzące w skład Grupy Kapitałowej KGHM Polska Miedź S.A. Standardy postępowania w nim zawarte wynikają z przyjętych wartości i obowiązują nas wszystkich – pracowników Grupy Kapitałowej, niezależnie od stanowiska jakie zajmujemy, czy kraju, w którym pracujemy.

Zapisy Kodeksu obowiązują członków Zarządów, dyrektorów, kierowników, liderów i pracowników każdego podmiotu wchodzącego w skład Grupy Kapitałowej KGHM Polska Miedź S.A., jak również osoby działające na jej rzecz lub w jej imieniu. Oczekujemy respektowania Kodeksu Etyki również od osób i podmiotów współpracujących z nami – naszych kontrahentów, klientów, czy beneficjentów.

Standardy postępowania zawarte w Kodeksie obowiązują nas wszystkich – pracowników Grupy Kapitałowej KGHM Polska Miedź S.A.



Pracownicy Grupy Kapitałowej KGHM Polska Miedź S.A.

Jeśli jesteś pracownikiem, oczekujemy od Ciebie:

1. znajomości, rozumienia i stosowania się do zapisów Kodeksu Etyki oraz powiązanych z nim regulacji w trakcie wykonywania zadań służbowych;
2. niezwłocznego zgłaszania wszelkich uwag czy wątpliwości dotyczących przestrzegania Kodeksu Etyki, w tym zaobserwowanych nieprawidłowości;
3. braku zgody na odstępstwa od przyjętych standardów etycznych;
4. współpracy z przełożonymi w zakresie stosowania Kodeksu Etyki w pracy oraz budowania kultury organizacji opartej na przyjętych wartościach.



Kadra kierownicza Grupy Kapitałowej KGHM Polska Miedź S.A.

Jeśli należysz do kadry kierowniczej, oczekujemy od Ciebie:

1. stosowania się do standardów zawartych w Kodeksie Etyki przy realizacji celów biznesowych;
2. zarządzania zespołem przez dawanie przykładu;
3. kształtowania w zespole właściwych stosunków społecznych, opartych na poszanowaniu godności drugiego człowieka;
4. komunikowania w zespole wartości zawartych w Kodeksie Etyki;
5. reagowania na zaobserwowane lub sygnalizowane nieprawidłowości;
6. budowania atmosfery wzajemnego zaufania i bezpieczeństwa w zespole, tworzenia możliwości na zgłaszanie uwag i problemów natury etycznej.



Pełna wersja Kodeksu Etyki
dostępna jest na portalu
„KGHM to MY” oraz
na stronie www.kghm.com



Kadra zarządzająca Grupy Kapitałowej KGHM Polska Miedź S.A.

Jeśli należysz do kadry zarządzającej, oczekujemy od Ciebie:

1. zarządzania przez wartości;
2. odpowiedzialności za sygnał płynący z góry, tzw. „tone from the top”;
3. realizowania wartości i standardów przyjętych w strategii firmy;
4. egzekwowania przestrzegania standardów etycznych od pracowników wszystkich szczebli, kontrahentów i klientów;
5. komunikowania przyjętych wartości na zewnątrz.



Nasi klienci, kontrahenci oraz beneficjenci

Jeśli jesteś przedstawicielem podmiotu zewnętrznego, oczekujemy od Ciebie:

1. znajomości naszego Kodeksu Etyki oraz respektowania zawartych w nim standardów etycznych;
2. stosowania się do zapisów Kodeksu Etyki we wszystkich działaniach wynikających ze współpracy z KGHM;
3. niezwłocznego informowania nas o zauważonych nieprawidłowościach związanych z łamaniem standardów etycznych zapisanych w Kodeksie;
4. bezwzględnego stosowania się do zasady „zero tolerancji dla korupcji”;
5. respektowania zapisów umowy odnoszących się do kwestii etycznych, w tym dotyczących przeciwdziałania korupcji.

Standardy Etyczne KGHM Polska Miedź S.A.

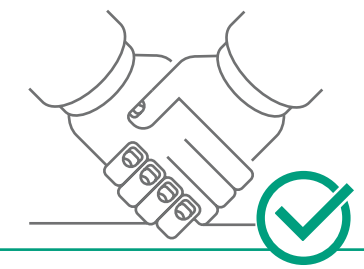
Kodeks Etyki zawiera szereg zasad postępowania, odnoszących się do trzech fundamentalnych standardów etycznych obowiązujących w Grupie KGHM Polska Miedź S.A.: Dobra Firma, Dobra Człowieka, Dobra Interesariuszy.

Podstawowy podział naszych Standardów Etycznych



Dobro Firmy

Dbamy o dobro Grupy Kapitałowej KGHM Polska Miedź S.A. dążąc do zabezpieczenia stabilnego rozwoju poszczególnych Spółek, zapewnienia ciągłości procesów oraz przeciwdziałając ryzyku powstania strat.



Dobro Interesariuszy

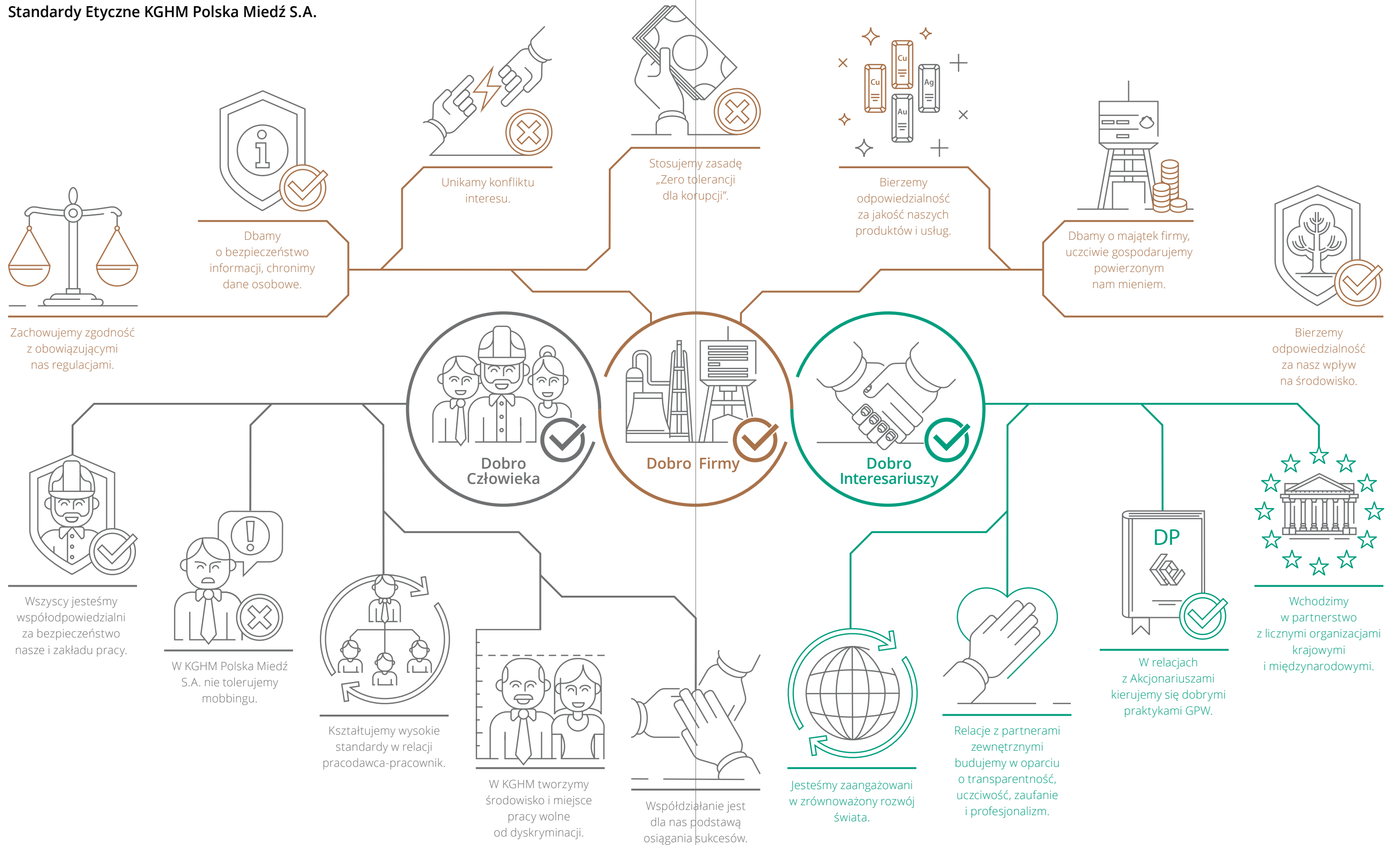
Dobre, oparte na wzajemnym zrozumieniu i zaufaniu relacje z interesariuszami mają kluczowe znaczenie dla KGHM Polska Miedź S.A. jako organizacji wywierającej istotny wpływ na swoje otoczenie gospodarcze, społeczne i środowiskowe.



Dobro Człowieka

Człowiek jako kluczowy i najważniejszy kapitał podlega szczególnej ochronie i pozostaje w centrum uwagi organów Spółki. KGHM Polska Miedź S.A. stawia sobie za cel budowę kultury organizacji, której fundamentem jest kształtowanie relacji opartych na bezwzględnym poszanowaniu godności i dóbr osobistych pracownika, bez względu na miejsce zatrudnienia i relację służbową.

Standardy Etyczne KGHM Polska Miedź S.A.



Jak przestrzegać Kodeksu Etyki?

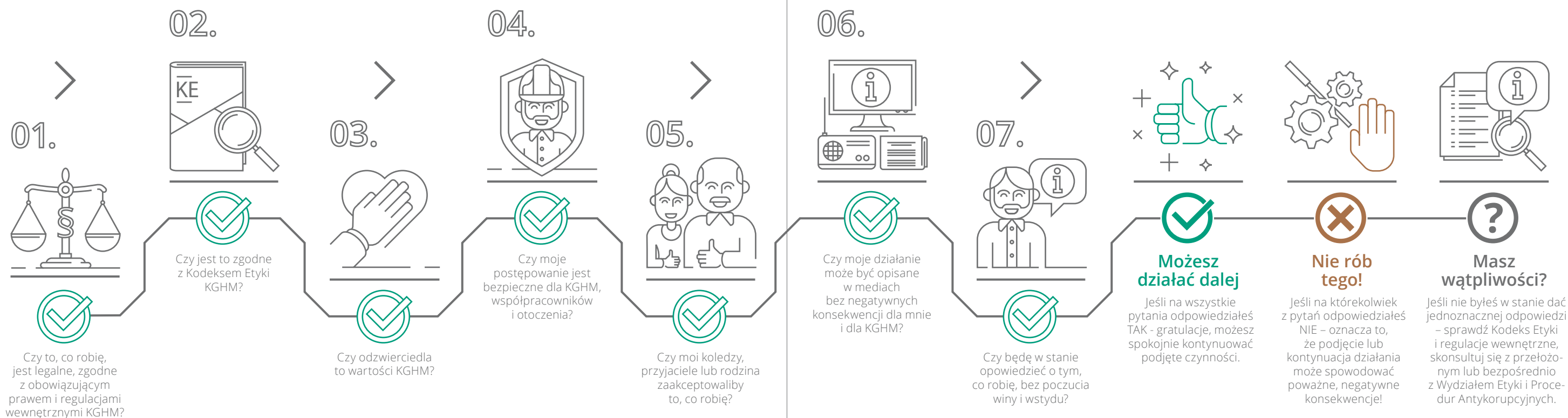
Zasady opisane w Kodeksie Etyki muszą być znane każdemu z nas, każdemu pracownikowi Grupy Kapitałowej KGHM Polska Miedź S.A. Nieprzestrzeganie tych zasad jest działaniem sprzecznym z podstawami funkcjonowania i interesami organizacji.

Nieprzestrzeganie zasad Kodeksu Etyki naraża nas na ryzyko (Bezpieczeństwo), negatywnie wpływa na atmosferę w pracy (Współdziałanie) i jej rezultaty (Zorientowanie na wyniki), a także zagraża naszej reputacji (Odpowiedzialność). Jesteśmy dumni z tego, że postępujemy w zgodzie z naszymi wartościami i zasadami Kodeksu – nawet, gdy wiąże się to ze stawianiem czoła nowym i trudnym wyzwaniom (Odwaga).

Kodeks Etyki w codziennych sytuacjach

Zasady opisane w Kodeksie są związane z branżą oraz środowiskiem pracy KGHM Polska Miedź S.A. Nie jest jednak możliwe opisanie każdej sytuacji, z którą możemy się zetknąć. Dlatego poniższe pytania mogą nam pomóc w rozwianiu wątpliwości i podjęciu właściwej decyzji w trudnych sytuacjach.

Jeśli na którekolwiek z poniższych pytań odpowiedziałeś NIE – oznacza to, że podjęcie lub kontynuacja działania może spowodować poważne, negatywne konsekwencje – **nie rób tego**. Jeśli nie byłeś w stanie dać jednoznacznej odpowiedzi – **sprawdź Kodeks Etyki i regulacje wewnętrzne, skonsultuj się z przełożonym lub bezpośrednio z Wydziałem Etyki i Procedur Antykorupcyjnych**.



Wydział Etyki i Procedur Antykorupcyjnych

Pieczę nad wdrożeniem i przestrzeganiem standardów etycznych zapisanych w Kodeksie Etyki sprawuje Wydział Etyki i Procedur Antykorupcyjnych w KGHM, będący właściwą komórką kontaktową we wszelkich kwestiach dotyczących funkcjonowania Kodeksu Etyki w Grupie KGHM.

Kluczowe zadania Wydziału

Do kluczowych zadań Wydziału należy:

1. zapewnienie, aby Kodeks Etyki był konsekwentnie przestrzegany we wszystkich podmiotach Grupy Kapitałowej KGHM w kraju i za granicą;
2. pomoc w interpretacji przepisów Kodeksu Etyki oraz współpraca z Komisją ds. Etyki w rozstrzygnięciu kwestii dotyczących zachowań niezgodnych ze standardami etycznego postępowania;
3. pełnienie funkcji komórki kontaktowej w kwestiach stosowania Kodeksu Etyki i oceny zgodności postępowania z jego wymaganiami przez udziałowców, pracowników, partnerów, dostawców i klientów, w kraju i za granicą;
4. kontrolowanie przestrzegania przepisów Kodeksu Etyki, przyjmowanie zgłoszeń o naruszeniach przepisów, prowadzenie kontroli i postępowań wyjaśniających, rekomendowanie działań naprawczych oraz konsekwencji dyscyplinarnych, wobec osób naruszających Kodeks Etyki.

Powyższe zadania, na poziomie Spółek, w ścisłej współpracy z Wydziałem Etyki i Procedur Antykorupcyjnych, realizują Pełnomocnicy ds. Etyki i Antykorupcji.

Nie bądź obojętny! Zgłoś nadużycie!

Wszelkie działania, zachowania lub praktyki zachodzące w miejscu pracy, które Twoim zdaniem mogą stanowić nadużycia lub wykroczenia w stosunku do przyjętych regulacji, w tym szczególnie Kodeksu Etyki lub niosą za sobą rzeczywiste ryzyko wystąpienia nadużycia lub wykroczenia w razie ich niezaniechania, powinieneś niezwłocznie zgłosić swojemu bezpośrednio przełożonemu. Jeśli z istotnych względów nie jest to możliwe, skorzystaj z poufnych kanałów zgłaszania nadużyć lub zwróć się osobiście do Pełnomocnika ds. Etyki i Antykorupcji lub do Wydziału Etyki i Procedur Antykorupcyjnych.

Każde zgłoszenie traktowane jest z należytą starannością, gwarantującą poufność i ochronę osoby zgłaszającej. Anonimy traktujemy z taką samą powagą jak zgłoszenia imienne. Osoba zgłaszająca (Sygnalista) podlega ochronie. Szczegółowe

regulacje dotyczące zgłaszania nieprawidłowości oraz ochrony Sygnalistów zostały zdefiniowane w Procedurze ujawniania nieprawidłowości i ochrony Sygnalistów.

Poufne kanały zgłaszania nadużyć



Kontakt

Polska
+48 76 747 8282
antykorpucja@kghm.com

USA
+1 866 921 6714
kghm@integritycounts.ca

Chile
+56 123 0020 3914
kghm@integritycounts.ca

Chiny
+86 186 1639 3022,
antykorpucja@kghm.com

Rosja
+ 48 76 747 8282,
antykorpucja@kghm.com

Kto pyta, nie błądzi

Jeżeli masz jakiegokolwiek pytania lub uwagi dotyczące Kodeksu Etyki zgłoś się do swojego przełożonego, do Pełnomocnika ds. Etyki i Antykorupcji lub bezpośrednio do Wydziału Etyki i Procedur Antykorupcyjnych KGHM Polska Miedź S.A.



Wydział Etyki i Procedur Antykorupcyjnych KGHM Polska Miedź S.A.

ul. M. Skłodowskiej-Curie 48, 59-301 Lubin
+48 76 747 82 82

Byłeś świadkiem naruszenia zasad etycznych w Grupie Kapitałowej KGHM? Zgłoś ten fakt w trosce o dobro swoje oraz współpracowników!



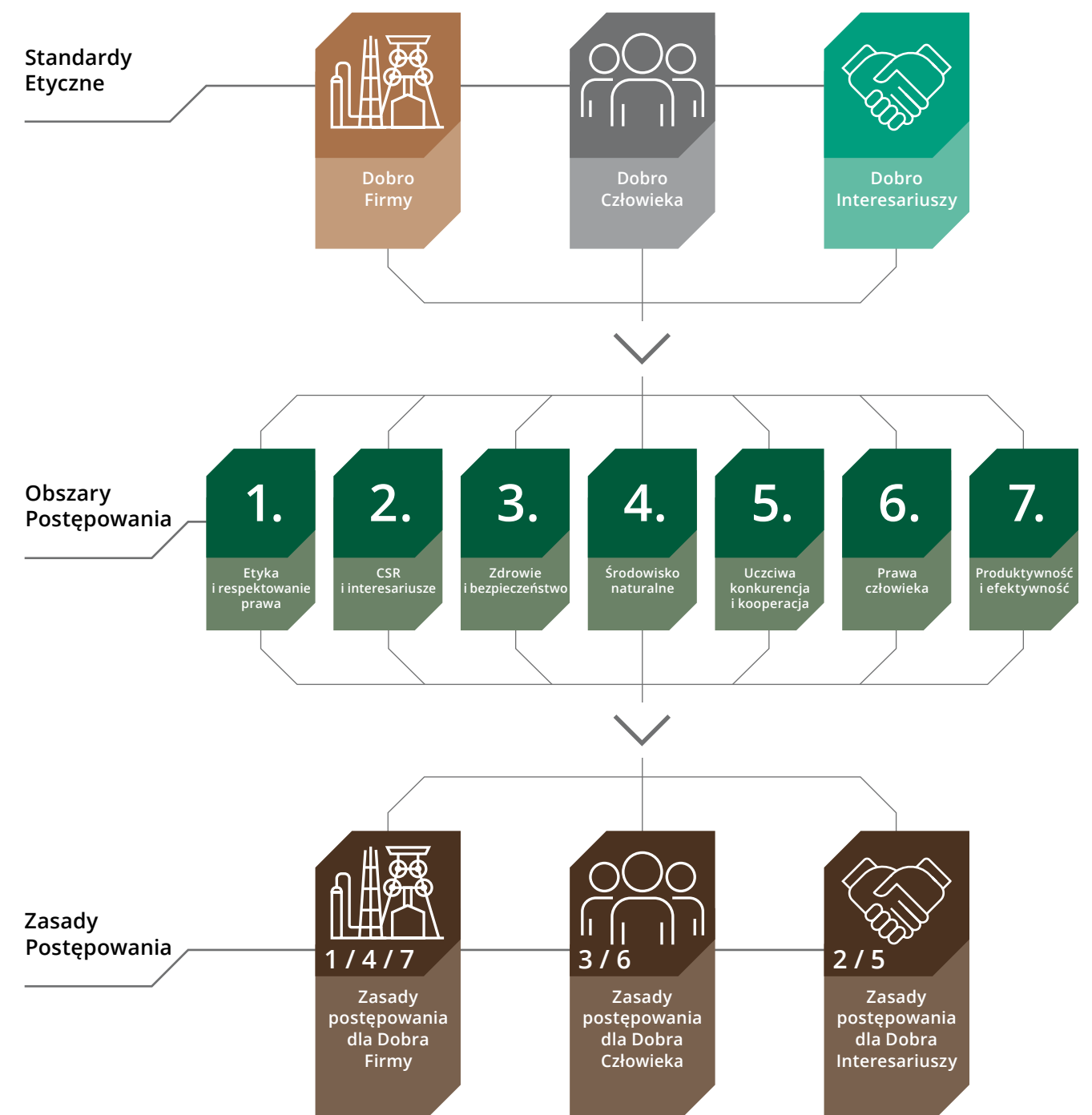
Standardy i Obszary Postępowania

W tym rozdziale dowiesz się, gdzie szukać odpowiedzi w razie wątpliwości.



Określenie Zasad Postępowania

Omówione w poprzednim rozdziale Standardy Etyczne przekładają się na unikalne Obszary Postępowania, czyli zbiór zasad, którymi jako pracownicy KGHM Polska Miedź S.A., powinniśmy kierować się każdego dnia.



Obszary Postępowania

W KGHM Polska Miedź S.A. możemy mówić o 7 Obszarach Postępowania. Każdy z nich w prostej linii można przyporządkować Standardom Etycznym i wszystkie stanowią zbiór konkretnych zasad.

1.

Etyka i respektowanie prawa

Uwzględniamy wszelkie aspekty związane z przestrzeganiem przepisów prawa, jak również respektowaniem wewnętrznych uregulowań Spółki. Przyświeca nam poszanowanie zasad etyki i moralności biznesowej oraz przeciwdziałanie korupcji. Nie wchodzimy w relacje biznesowe z krajami i przedsiębiorstwami nieprzestrzegającymi zasad etyki.

2.

CSR i interesariusze

Rozumiemy przez to udział w programach społecznych promujących wspólne dobro. Wspieramy programy związane z działalnością naukowo-badawczą, kulturalną, sportową. Szanujemy kwestie związane z kształtowaniem relacji z otoczeniem, w którym funkcjonuje KGHM. Stawiamy na budowę dialogu społecznego. W obszarze tym mieszczą się także aspekty związane ze sponsoringiem, wolontariatem, promocją oraz budowaniem pozytywnego wizerunku.

3.

Zdrowie i bezpieczeństwo

Zobowiązujemy się do zapewnienia bezpiecznego, zdrowego i dobrze zarządzanego środowiska pracy, a także ciągłego ulepszania systemu BHP i eliminowania zagrożeń zgodnie z najlepszymi praktykami. Równocześnie oczekujemy odpowiedzialnego postępowania ze strony naszych pracowników. Bezpieczeństwo rozumiemy także jako bezpieczeństwo teleinformatyczne czy energetyczne. Mówiąc o zdrowiu, mamy na myśli zarówno zdrowie pracowników, jak i mieszkańców regionu, w którym działa KGHM Polska Miedź S.A.

4.

Środowisko naturalne

W naszych działaniach zawsze bierzemy pod uwagę obowiązujące przepisy i regulacje w zakresie ochrony środowiska naturalnego. Na każdym etapie produkcji, dbamy o oszczędne zużycie energii, surowców oraz redukcję emisji szkodliwych substancji. Promujemy wiedzę na temat kwestii związanych z ochroną środowiska naturalnego oraz zachęcamy do priorytetowego ich traktowania w trosce o zdrowie i życie obecnych i przyszłych pokoleń. W naszych rozwiązaniach staramy się promować energooszczędne technologie. W tym obszarze uwzględniamy wszelkie działania ukierunkowane na poszanowanie i ochronę środowiska naturalnego we wszystkich jego wymiarach, w tym zasobów ziemi.

5.

Uczciwa konkurencja i kooperacja

Mamy świadomość naszej odpowiedzialności wynikającej z przepisów prawa konkurencji. Konkurujemy uczciwie i zawsze zgodnie z prawem. Przyświeca nam etyczna współpraca z dostawcami, odbiorcami i wszystkimi kooperantami, jak również postawa fair wobec konkurentów. Obszar ten to także przejrzysta i solidarna współpraca między podmiotami Grupy Kapitałowej KGHM.

6.

Prawa człowieka

KGHM Polska Miedź S.A. kieruje się w swojej działalności obowiązującymi przepisami prawa. Uznaje i w pełni popiera zapisy wyrażone w Deklaracji Praw Człowieka (ONZ), Europejskiej Konwencji o Ochronie Praw Człowieka i Podstawowych Wolności oraz w konwencjach i zaleceniach Międzynarodowej Organizacji Pracy. Nasze regulacje wewnętrzne zawierają szczegółowe przepisy, m.in. w zakresie równego traktowania, unikania dyskryminacji oraz mobbingu i zapobiegania korupcji. Prawa człowieka postrzegamy w dwóch perspektywach – wewnątrz organizacji, jako prawa pracownicze oraz na zewnątrz, jako ogólne prawa człowieka.

7.

Produktywność i efektywność

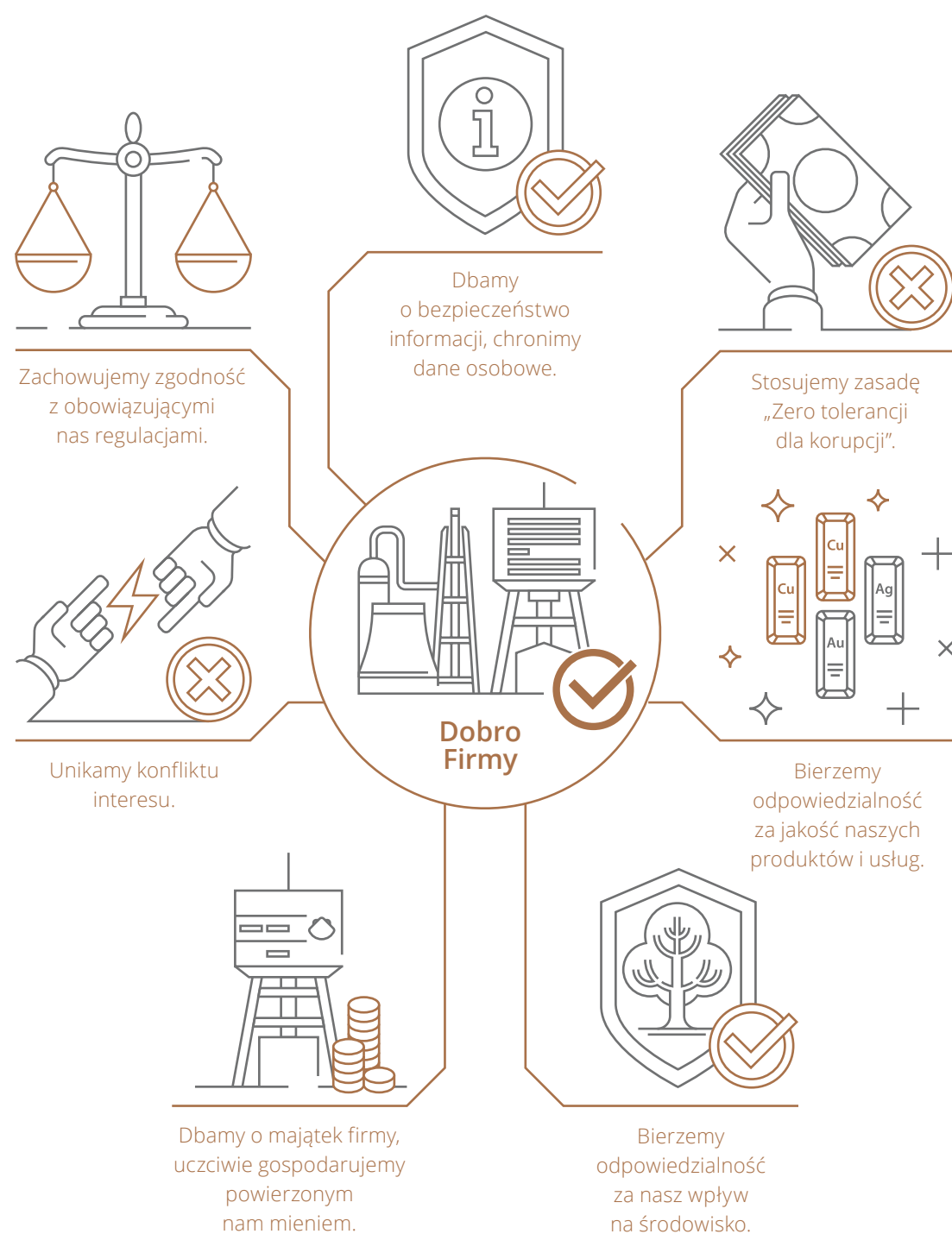
Rozumiane są przez nas jako wszelkie działania przynoszące poprawę produktywności i/lub efektywności. Postrzegamy je wielowymiarowo – zasobowa, energetyczna, finansowa, produktowa, procesowa. Stałe podnoszenie produktywności i efektywności w całym łańcuchu produkcyjnym zamierzamy osiągać m.in. poprzez realizowanie koncepcji Gospodarki Obiegu Zamkniętego, optymalizację łańcucha wartości, poszukując możliwych oszczędności i obszarów usprawnień. Dążymy do doskonałości operacyjnej, skupiając się na innowacjach, nowych technologiach, inwestowaniu w analitykę, realizacji projektów dopasowanych do potrzeb wynikających z bieżącej działalności.

7 Obszarów Postępowania można przyporządkować do poszczególnych Standardów Etycznych, z których wynika zbiór konkretnych Zasad Postępowania.



Standard Etyczny: Dobro Firmy

Nasza troska i dbałość o dobro KGHM Polska Miedź S.A wyraża się poprzez dążenie do zabezpieczenia stabilnego rozwoju poszczególnych podmiotów organizacji, zapewnienia ciągłości procesów oraz przeciwdziałania ryzyku powstania strat.



Obszary Postępowania odpowiadające Standardowi Etycznemu - Dobro Firmy



Dobro Firmy

1.

Etyka i respektowanie prawa

- Regulacje wewnętrzne dla tego Obszaru Postępowania:
- Kodeks Etyki Grupy Kapitałowej KGHM Polska Miedź S.A.;
 - Polityka Antykorupcyjna w Grupie Kapitałowej KGHM Polska Miedź S.A.;
 - Polityka Zarządzania Zgodnością w Grupie Kapitałowej KGHM Polska Miedź S.A.;
 - Procedura Przeciwdziałania Nadużyciom Korupcyjnym;
 - Procedura Ujawniania Nieprawidłowości i Ochrony Sygnalistów;
 - Procedura w Sprawie Przeciwdziałania Praniu Pieniędzy oraz Finansowaniu Terroryzmu w KGHM Polska Miedź S.A.;
 - Polityka Bezpieczeństwa w KGHM Polska Miedź S.A.

4.

Środowisko naturalne

- Regulacje wewnętrzne dla tego Obszaru Postępowania:
- Polityka Zintegrowanego Systemu Zarządzania;
 - System Zarządzania Środowiskowego ISO 14001.

7.

Produktywność i efektywność

- Regulacje wewnętrzne dla tego Obszaru Postępowania:
- Polityka Energetyczna KGHM Polska Miedź S.A.;
 - Polityka Zarządzania Ryzykiem Korporacyjnym w Grupie Kapitałowej KGHM Polska Miedź S.A.;
 - Regulamin Prowadzenia Działalności Badawczo-Rozwojowej w KGHM Polska Miedź S.A.;
 - Regulamin Wynalazczości w KGHM Polska Miedź S.A.



Zachowujemy zgodność z obowiązującymi nas regulacjami

W praktyce oznacza to, iż planując oraz realizując nasze działania zawsze stosujemy się do przepisów zawartych w prawie powszechnie obowiązującym oraz wewnętrznych regulacjach. Nie bierzemy udziału w przedsięwzięciach, które wiążą się z łamaniem prawa i zagrażają reputacji organizacji. Jesteśmy świadomi, że wszelkie działania wbrew prawu wiążą się z odpowiednimi sankcjami, naraża KGHM Polska Miedź S.A. na straty finansowe i wizerunkowe oraz utratę zaufania kluczowych partnerów biznesowych.



Zawsze

1. Przestrzegaj wewnętrznych regulacji obowiązujących w Spółce, a także przepisów prawa, norm etycznych, zasad dobrych praktyk rynkowych.



Nigdy

1. Nie łam obowiązującego prawa ani wewnętrznych regulacji.
2. Nie narażaj KGHM swoimi działaniami na straty wizerunkowe i finansowe.



W razie wątpliwości - skontaktuj się

1. Z bezpośrednim przełożonym.
2. Z działem odpowiedzialnym za etykę i procedury antykorupcyjne.



Stosujemy zasadę „Zero tolerancji dla korupcji”

Nie tolerujemy żadnych form korupcyjnego zachowania w działaniach naszych pracowników, ani w stosunku do nich. Podejmujemy środki organizacyjne, kadrowe i techniczne mające na celu przeciwdziałanie tworzeniu otoczenia sprzyjającego przypadkom popełnienia przestępstw natury korupcyjnej oraz realnie udaremniające lub utrudniające ich dokonywanie. Od naszych pracowników oczekujemy bezwzględnego przestrzegania, a od partnerów zewnętrznych respektowania, Polityki Antykorupcyjnej oraz Procedury Przeciwdziałania Zagrożeniom Natury Korupcyjnej, obowiązujących w Grupie Kapitałowej.



Zawsze

1. Przestrzegaj i stosuj się do zasad Polityki Antykorupcyjnej obowiązującej w Spółce.
2. Jeśli jesteś świadkiem bądź masz świadomość zdarzeń korupcyjnych lub innych form wręczania korzyści majątkowych zgłaszaj je odpowiednim służbom.
3. Działaj w sposób uczciwy, przejrzysty i odpowiedzialny.



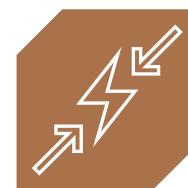
Nigdy

1. Nie wręczaj, nie oferuj ani nie przyjmuj korzyści majątkowych.
2. Nie toleruj przyjmowania korzyści majątkowych ani innych zdarzeń korupcyjnych u innych.



W razie wątpliwości - skontaktuj się

1. Z bezpośrednim przełożonym.
2. Z działem odpowiedzialnym za etykę i procedury antykorupcyjne.



Unikamy konfliktu interesu

W Grupie Kapitałowej KGHM Polska Miedź S.A. uznajemy za niedopuszczalne wykorzystywanie swojej pozycji służbowej dla osiągnięcia korzyści osobistej lub korzyści dla członków rodziny, czy osób bliskich. W celu ochrony przed negatywnymi skutkami wystąpienia konfliktu interesów kierujemy się zasadami jawności i unikania. Każdy pracownik jest obowiązany ujawnić wystąpienie rzeczywistego lub potencjalnego konfliktu interesów oraz unikać sytuacji, które mogą prowadzić do powstania konfliktu interesu (wchodzenia w relacje zależności, wdzięczności czy innych powiązań uniemożliwiających obiektywne podejmowanie decyzji).



Zawsze

1. Interes Spółki traktuj priorytetowo.
2. Unikaj sytuacji, w których interesy osobiste wchodzą w konflikt z interesami firmy.
3. Unikaj inwestowania i angażowania się w sprawy firm będących klientami, dostawcami lub innymi partnerami biznesowymi Spółki, aby nie doprowadzić do konfliktu interesów.
4. Informuj pracodawcę o podjęciu dodatkowego zatrudnienia, które może powodować konflikt interesów z pracą w KGHM Polska Miedź S.A.



Nigdy

1. Nie doprowadzaj do sytuacji powstania konfliktu interesów, które mogłyby mieć wpływ na bezstronność i obiektywizm przy podejmowaniu decyzji mających wpływ na działania Spółki.
2. Nie zatajaj informacji o konflikcie interesów, którego masz świadomość.
3. Nie wykorzystuj swojej pozycji do nadużyć, nepotyzmu, kreowania własnych korzyści.



W razie wątpliwości - skontaktuj się

1. Z bezpośrednim przełożonym.
2. Z działem odpowiedzialnym za etykę i procedury antykorupcyjne.





Dbamy o bezpieczeństwo informacji, chronimy dane osobowe

Bezpieczeństwo informacji jest dla nas niezwykle istotne. Przestrzeganie w tym obszarze przepisów krajowych oraz międzynarodowych wyznacza nasze standardy bezpieczeństwa strategicznego. Każdy z nas jest osobiście odpowiedzialny za stosowanie się do przepisów prawa dotyczących informacji prawnie chronionych oraz do obowiązujących w tym zakresie wewnętrznych regulacji KGHM Polska Miedź S.A. - nie tylko w miejscu pracy, ale również używając portale i fora społecznościowe (np. Facebook, Twitter).



Zawsze

1. Chronić informacje wewnętrzne i zapobiegać ich nieupoważnionemu ujawnianiu lub niewłaściwemu wykorzystaniu w celu uzyskania osobistych korzyści.
2. Ograniczyć do minimum rozmowy służbowe w miejscach publicznych.



Nigdy

1. Nie wykorzystuj w niewłaściwy sposób informacji uzyskanych w firmie, szczególnie dla uzyskania korzyści osobistych lub innych celów niezgodnych z regulacjami Spółki.
2. Nie udostępniaj haseł, przepustek, identyfikatorów oraz innych elementów, które mogą zostać wykorzystane przez osoby trzecie w nieuprawniony sposób.



W razie wątpliwości - skontaktuj się

1. Z bezpośrednim przełożonym.
2. Z działem odpowiedzialnym za etykę i procedury antykorupcyjne.



Bierzemy odpowiedzialność za jakość naszych produktów i usług

Jesteśmy wiodącym globalnym producentem metali. Prowadzimy zaawansowaną technologicznie działalność poszukiwawczo-wydobywczą oraz hutniczą. Od lat dostarczamy światu produkty o najwyższej jakości. Jesteśmy odpowiedzialni za ciągły rozwój technologii, a co za tym idzie stale angażujemy się w najnowsze inicjatywy badawczo-rozwojowe. Mamy pełną świadomość, iż jakość pracy poszczególnych pracowników, bez względu na rodzaj wykonywanych czynności i zajmowane stanowisko, przekłada się bezpośrednio na jakość produktów i usług oferowanych przez KGHM Polska Miedź S.A.



Zawsze

1. Dbaj o jakość swojej pracy dla podnoszenia jakości jej efektów.
2. Dąż do optymalizacji procesów technologicznych i biznesowych stanowiących utrzymanie skuteczności i wydajności całej firmy.



Nigdy

1. Nie ignoruj i nie traktuj wybiórczo obowiązujących procedur, których celem jest utrzymanie wysokiej jakości produktów, procesów i usług.



W razie wątpliwości - skontaktuj się

1. Z bezpośrednim przełożonym.



Dbamy o majątek firmy, uczciwie gospodarujemy powierzonym nam mieniem

Gospodarując zasobami firmy kierujemy się ekonomicznym interesem Spółki, każdorazowo dążąc do optymalizacji zysków i minimalizacji kosztów. Majątek KGHM Polska Miedź S.A. traktujemy z należytą starannością, nie narażając pracodawcy na straty. Monitorujemy wydatkowanie środków finansowych, które winno być racjonalne i zasadne. Wykorzystując materiały niezbędne do pracy (materiały biurowe, eksploatacyjne, narzędzia i inne) kierujemy się zasadami oszczędności, uczciwości, optymalizacji i staranności.



Zawsze

1. Szanuj i dbaj o majątek firmy.
2. Wykorzystuj mienie firmy do realizacji celów biznesowych.
3. Przestrzegaj zasad dotyczących korzystania z majątku firmy.



Nigdy

1. Nie wykorzystuj urządzeń i materiałów służbowych do celów prywatnych.
2. Nie działaj niedbale, doprowadzając do marnotrawstwa i spadku jakości pracy.



W razie wątpliwości - skontaktuj się

1. Z bezpośrednim przełożonym.
2. Z działem odpowiedzialnym za etykę i procedury antykorupcyjne.

Ochrona środowiska naturalnego i minimalizowanie uciążliwości związanych z funkcjonowaniem firmy jest priorytetem dla KGHM Polska Miedź S.A.



Bierzemy odpowiedzialność za nasz wpływ na środowisko

Mamy świadomość, iż prowadząc działalność poszukiwawczo-wydobywczą oraz hutniczą na globalną skalę, bezpośrednio wpływamy na środowisko naturalne. Tym samym ochrona środowiska naturalnego i minimalizowanie uciążliwości związanych z funkcjonowaniem KGHM jest priorytetem firmy. Nasza Polityka Środowiskowa potwierdza troskę firmy o obszary, na których prowadzimy działalność i wyznacza najwyższe standardy ekologiczne.



Zawsze

1. Szanuj otaczające Cię środowisko naturalne.
2. Postępuj w zgodzie ze standardami środowiskowymi przyjętym w firmie.
3. Racjonalnie gospodaruj surowcami.
4. Staraj się na co dzień działać w zgodzie z ideą zrównoważonego rozwoju, tak aby zapewnić przyszłym pokoleniom równy dostęp do posiadanych zasobów.



Nigdy

1. Nie działaj ze szkodą dla środowiska.



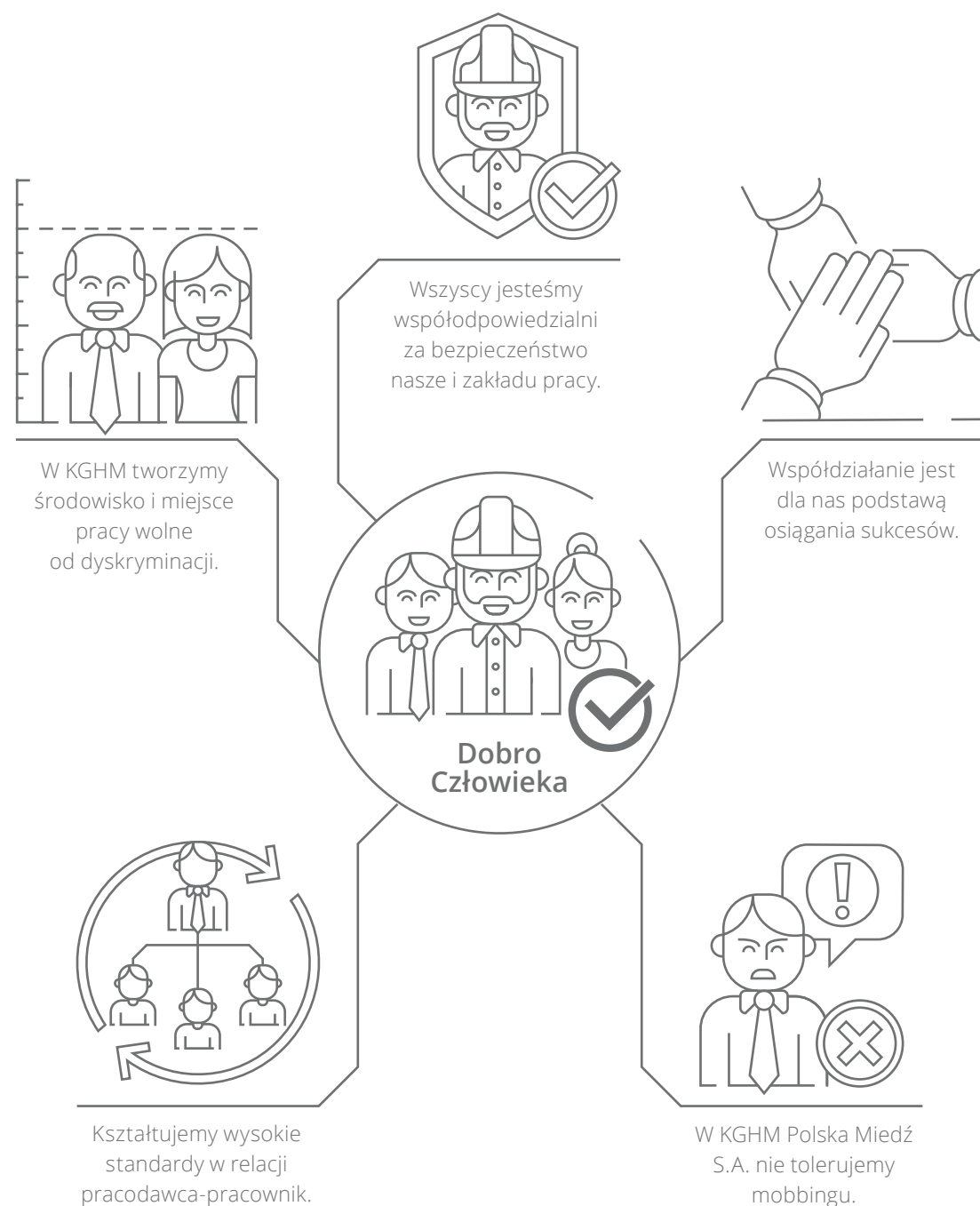
W razie wątpliwości - skontaktuj się

1. Z bezpośrednim przełożonym.



Standard Etyczny: Dobro Człowieka

Człowiek jako najważniejszy kapitał podlega szczególnej ochronie i pozostaje w centrum uwagi Spółki. KGHM Polska Miedź S.A. stawia sobie za cel budowę kultury organizacji, której fundamentem jest kształtowanie relacji opartych na bezwzględnym poszanowaniu godności i dóbr osobistych pracownika, bez względu na miejsce zatrudnienia i relację służbową.



Obszary Postępowania odpowiadające Standardowi Etycznemu - Dobro Człowieka



Dobro Człowieka

3.

Zdrowie i bezpieczeństwo

Regulacje wewnętrzne dla tego Obszaru Postępowania:

- a) Polityka Bezpieczeństwa i Higieny Pracy KGHM Polska Miedź S.A.;
- b) Złote Zasady BHP;
- c) Polityka Bezpieczeństwa w KGHM Polska Miedź S.A.

6.

Prawa człowieka

Regulacje wewnętrzne dla tego Obszaru Postępowania:

- a) Deklaracja Ochrony Praw Człowieka;
- b) Deklaracja Różnorodności;
- c) Polityka Odpowiedzialnego Łańcucha Dostaw w Grupie Kapitałowej KGHM Polska Miedź S.A.;
- d) Regulamin Organizacyjny;
- e) Regulamin Świadczeń Socjalnych;
- f) Zakładowy Układ Zbiorowy Pracy;
- g) Procedura Antymobbingowa;
- h) Polityka Ochrony Danych Osobowych KGHM Polska Miedź S.A.



Wszyscy jesteśmy współodpowiedzialni za bezpieczeństwo nasze i zakładu pracy

Bezpieczeństwo jest kluczową wartością KGHM Polska Miedź S.A. Specyfika naszej działalności wiąże się z narażeniem na ryzyko utraty zdrowia, a nawet życia pracowników. Wierzymy w to, iż wszystkim wypadkom i chorobom zawodowym możemy zapobiegać. Od pracowników wymagamy bezwzględnego stosowania się zarówno do wewnętrznych przepisów bezpieczeństwa, jak również wymogów bezpieczeństwa obowiązujących w krajach, gdzie prowadzimy działalność. W KGHM Polska Miedź S.A. obowiązuje jednolita Polityka Bezpieczeństwa i Higieny Pracy, zgodnie z którą każda osoba zatrudniona w organizacji ma prawo do pracy w bezpiecznym środowisku. Każdy pracownik w trakcie wykonywania pracy winien stosować się do obowiązujących w firmie Złotych Zasad BHP.



Zawsze

1. Przestrzegaj przepisów BHP i ppoż. na stanowisku pracy.
2. Myśl o bezpieczeństwie. Pamiętaj, że ponosisz odpowiedzialność za swoją pracę, jak i współpracowników.
3. Informuj swoich przełożonych o wszelkich nieprawidłowościach i zagrożeniach bezpieczeństwa.
4. Przerwij pracę w przypadku stwierdzenia warunków lub zachowań mogących stanowić zagrożenie dla bezpieczeństwa pracy i poinformuj o tym swojego przełożonego.
5. Zgłaszaj wypadek przy pracy i złe samopoczucie.



Nigdy

1. Nie pomijaj ustalonych procedur bezpieczeństwa.
2. Nie pracuj pod wpływem alkoholu ani innych zabronionych prawem używek.
3. Nie wykonuj prac bez wymaganej odzieży ochronnej.



W razie wątpliwości - skontaktuj się

1. Z bezpośrednim przełożonym.
2. Ze Społecznym Inspektorem Pracy.
3. Z inspektorem BHP.
4. Z osobą odpowiedzialną za etykę i antykorupcję na Twoim Oddziale.
5. Z działem odpowiedzialnym za bezpieczeństwo na Oddziale.



W KGHM Polska Miedź S.A. tworzymy środowisko i miejsce pracy wolne od dyskryminacji

Godność i dobra osobiste pracownika podlegają bezwzględnej ochronie, a wzajemne relacje opierają się na ich poszanowaniu. Stosujemy obiektywne i sprawiedliwe kryteria oceny pracowników, przy zachowaniu prymatu wiedzy, kompetencji merytorycznych, umiejętności społecznych i jakości świadczonej pracy. Tworzymy środowisko i miejsce pracy wolne od dyskryminacji. Nie tolerujemy żadnych form dyskryminacji zwłaszcza z powodu płci, rasy, wieku, pochodzenia, religii, niepełnosprawności, światopoglądu, orientacji seksualnej, statusu społecznego, stanu cywilnego, inwalidztwa, przynależności do partii politycznych i związków zawodowych oraz sposobu zatrudnienia. W KGHM zarządzamy różnorodnością dążąc do tworzenia kultury organizacyjnej opartej na wzajemnym poszanowaniu, równym traktowaniu, dostępie do możliwości rozwojowych i wykorzystaniu potencjału pracowników. Nasze podejście do zarządzania różnorodnością definiuje „Deklaracja Różnorodności KGHM”.



Zawsze

1. Traktuj wszystkich równo.
2. Szanuj różnice kulturowe i pogładowe.
3. Promuj kulturę opartą na akceptacji i wolną od wszelkich przejawów dyskryminacji.
4. Zgłaszaj naruszenia praw człowieka.



Nigdy

1. Nie toleruj i nie stosuj żadnej formy dyskryminacji wobec współpracowników.
2. Nie toleruj i nie używaj żadnej formy przemocy, w tym molestowania czy zastraszania w miejscu pracy.
3. Nie ignoruj naruszeń praw człowieka u dostawców, klientów czy w organizacjach partnerskich.



W razie wątpliwości - skontaktuj się

1. Z bezpośrednim przełożonym.
2. Z osobą odpowiedzialną za etykę i antykorupcję na Twoim Oddziale.



Nie tolerujemy żadnych form dyskryminacji zwłaszcza z powodu płci, rasy, wieku, pochodzenia, religii, niepełnosprawności, światopoglądu, czy orientacji seksualnej.



W KGHM Polska Miedź S.A. nie tolerujemy mobbingu

Posiadamy narzędzia efektywnego przeciwdziałania mobbingowi w środowisku pracy - Procedurę Antymobbingową oraz Komisję ds. Etyki. Każdy pracownik, zarówno będący ofiarą mobbingu, jak i świadek, może skorzystać z kanałów zgłaszania nieprawidłowości, funkcjonujących w podmiotach Grupy Kapitałowej KGHM Polska Miedź S.A. Wszelkie zasadne i złożone w dobrej wierze zgłoszenia są procedowane i trafiają do Komisji ds. Etyki właściwej dla danego podmiotu Grupy Kapitałowej KGHM. Komisja, po rozpoznaniu sprawy, przedstawia Pracodawcy rekomendacje odnośnie działań naprawczych, w tym dyscyplinarnych. Procedura Antymobbingowa obowiązuje wszystkich pracowników, bez względu na zajmowane stanowisko. Kadra kierownicza ma obowiązek przeciwdziałania mobbingowi poprzez sprawowanie nadzoru nad kierowanym przez siebie personelem oraz poprzez zarządzanie pracownikami oparte na poszanowaniu ich godności.



Zawsze

1. Chronić swoje prawo do pracy w środowisku wolnym od mobbingu.
2. Traktuj współpracowników z należyтым szacunkiem, takim jakiego sam oczekujesz od nich.
3. Otwarcie informuj o przejawach mobbingu względem Twojej osoby, jak i względem współpracowników.



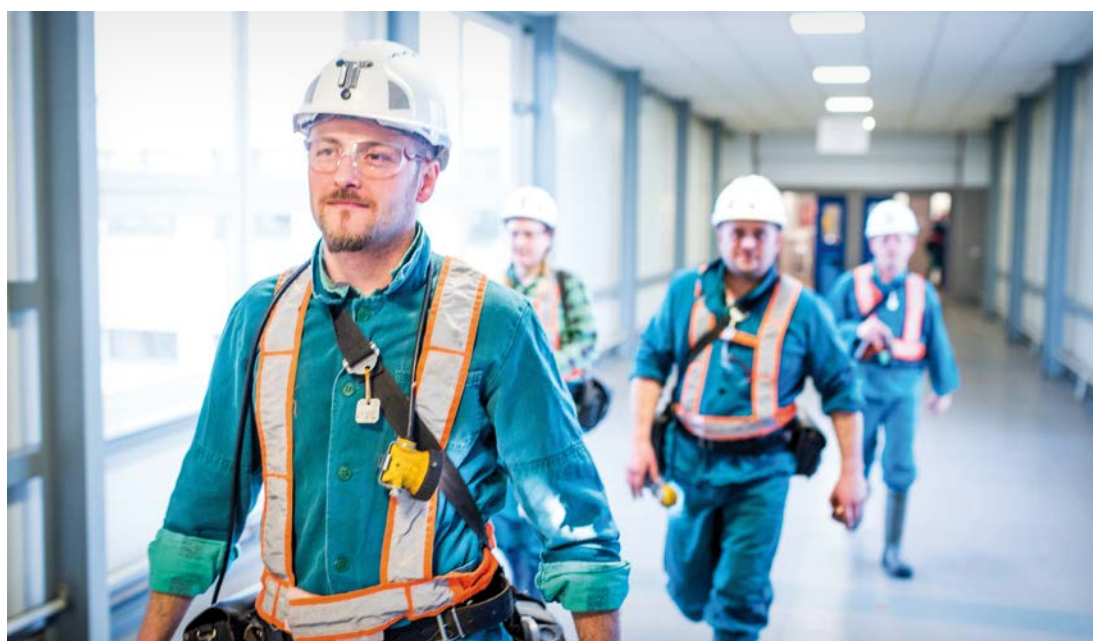
Nigdy

1. Nie wywieraj żadnej formy przemocy, presji, nacisku na współpracowników.
2. Nie bądź obojętny wobec zachowań noszących znamiona przemocy, molestowania seksualnego czy wszelkiego typu znęcania się.
3. Nie rozpowszechniaj informacji lub materiałów działających na szkodę innych.



W razie wątpliwości - skontaktuj się

1. Z bezpośrednim przełożonym.
2. Z osobą odpowiedzialną za etykę i antykorupcję na Twoim Oddziale.



Współdziałanie jest dla nas podstawą osiągnięcia sukcesów

Stawiamy na pracę zespołową, dzielenie się wiedzą i doświadczeniem. Budujemy wzajemne zaufanie i dobrą atmosferę pracy. W dialogu szanujemy poglądy innych i jesteśmy otwarci na nowe spojrzenie. Przy ocenie pracowników bierzemy pod uwagę ich umiejętność pracy w grupie i budowania relacji opartych na wzajemnym szacunku, jasnej komunikacji i wspieraniu się. W KGHM Polska Miedź S.A. stawiamy na synergiczność działań wiedząc, iż efekt zorganizowanej pracy zespołowej jest wyższy niż suma efektów działań indywidualnych.



Zawsze

1. Dziel się wiedzą i doświadczeniem ze współpracownikami dla wspólnego dobra.
2. Kreuj i wspieraj innowacyjne podejście dla rozwiązywania problemów.



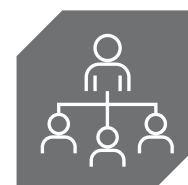
Nigdy

1. Nie ograniczaj i nie blokuj dostępu do wiedzy współpracownikom.



W razie wątpliwości - skontaktuj się

1. Z bezpośrednim przełożonym.



Kształtujemy wysokie standardy w relacji pracodawca-pracownik

Chcemy być atrakcyjnym pracodawcą na rynku pracy, który jest wybierany przez wysokiej klasy specjalistów. Stale budujemy pozytywną markę pracodawcy poprzez działania zmierzające do tworzenia atrakcyjnych miejsc pracy i wysokiej kultury organizacyjnej. Prowadzimy transparentną politykę kadrową i płacową, wspieramy rozwój kompetencji pracowników, zaspokajamy, w miarę możliwości, potrzeby socjalne i kulturalne pracowników. Dialog z pracownikami jest istotnym elementem zarządzania firmą. Uznajemy, iż pracownicy mają prawo do dostępu do informacji oraz do konsultacji, swobodnego zrzeszania się i tworzenia organizacji pracowniczych. Gwarantujemy i szanujemy czas pracowników na wypoczynek i aktywność niezawodową, wspieramy rodziny naszych pracowników, w miarę możliwości wprowadzamy elastyczne godziny pracy.



Zawsze

1. W miejscu pracy utrzymuj relacje oparte na wzajemnym szacunku i zaufaniu.
2. Jako przełożony gwarantuj pracownikom możliwość szczerzej i otwartej rozmowy.
3. Jako przełożony staraj się rozumieć potrzeby pracowników i traktuj ich sprawiedliwie.
4. Szanuj życie prywatne i czas wolny pracowników.



Nigdy

1. Nie wymagaj od pracowników pracy ponad ich siły i możliwości.
2. Nie narzucaj obowiązku pracy w nadgodzinach.

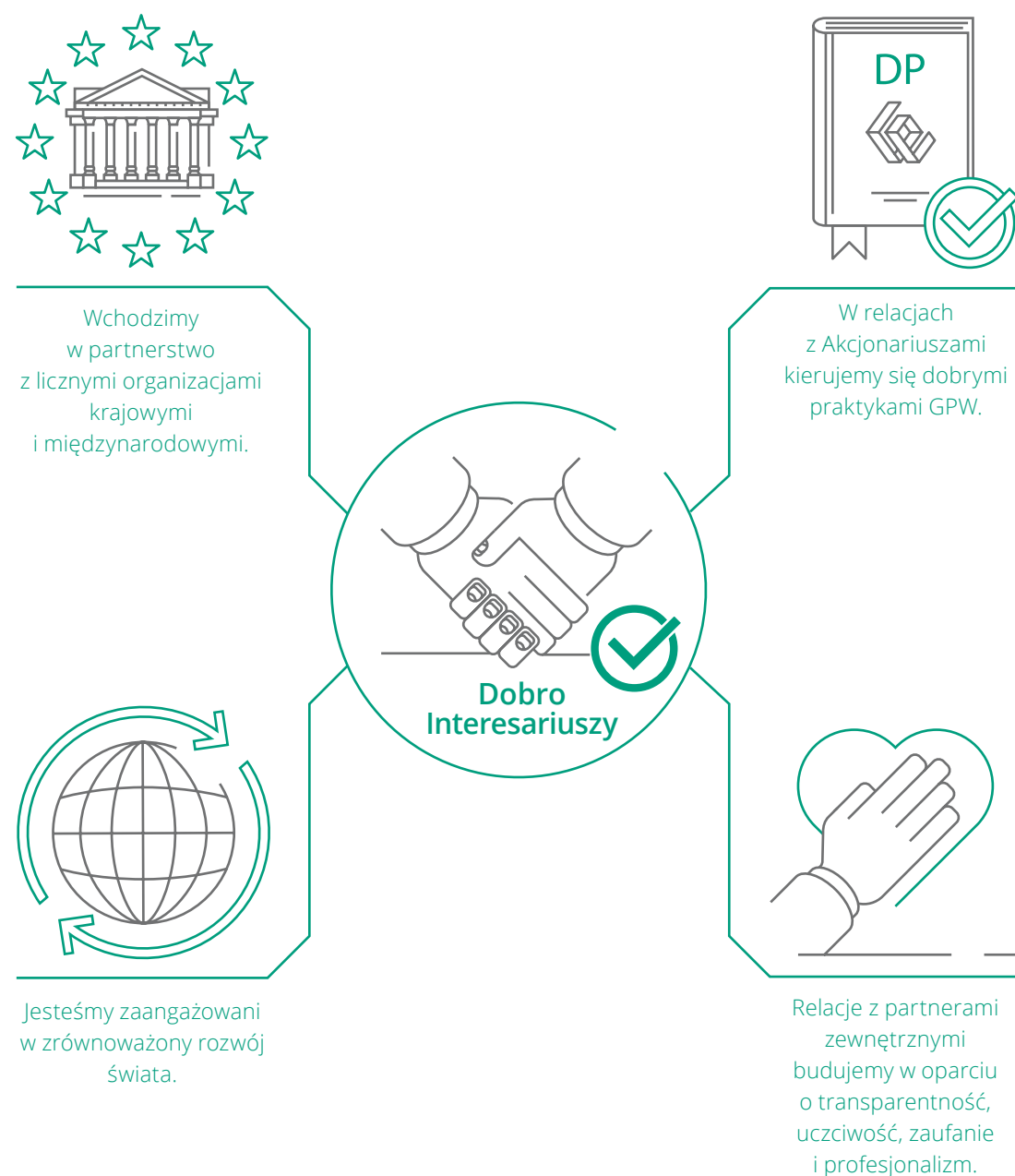


W razie wątpliwości - skontaktuj się

1. Z bezpośrednim przełożonym.
2. Z działem odpowiedzialnym za etykę i procedury antykorupcyjne.

Standard Etyczny: Dobro Interesariuszy

Dobre, oparte na wzajemnym zrozumieniu i zaufaniu relacje z interesariuszami mają kluczowe znaczenie dla KGHM Polska Miedź S.A., jako organizacji wywierającej istotny wpływ na swoje otoczenie gospodarcze, społeczne i środowiskowe. KGHM Polska Miedź S.A. odpowiedzialnie buduje relacje z interesariuszami, mając świadomość ich znaczenia dla długoterminowej strategii i zrównoważonego podejścia do biznesu.



Obszary Postępowania odpowiadające Standardowi Etycznemu - Dobro Interesariuszy



Dobro Interesariuszy

2.

CSR i interesariusze

Regulacje wewnętrzne dla tego Obszaru Postępowania:

- a) Polityka Sponsoringowa KGHM Polska Miedź S.A.;
- b) Polityka Dialogu Społecznego w KGHM Polska Miedź S.A.;
- c) Regulamin Obiegu Informacji Giełdowych.

5.

Uczciwa konkurencja i kooperacja

Regulacje wewnętrzne dla tego Obszaru Postępowania:

- a) Polityka Prawa Konkurencji w Grupie Kapitałowej KGHM Polska Miedź S.A.;
- b) Polityka Zakupów w Grupie Kapitałowej KGHM Polska Miedź S.A.;
- c) Polityka Sprzedaży i Zakupów Materiałów Miedzionośnych;
- d) Polityka Zarządzania Zgodnością w Grupie Kapitałowej KGHM Polska Miedź S.A.



W relacjach z akcjonariuszami kierujemy się dobrymi praktykami Giełdy Papierów Wartościowych

Mamy świadomość, iż odpowiadanie na potrzeby akcjonariuszy i inwestorów ma wpływ na reputację KGHM Polska Miedź S.A., jako wiarygodnego i dobrze zarządzanego podmiotu gospodarczego. KGHM Polska Miedź S.A. rzetelnie stosuje zasady etyczne, dobre praktyki GPW, obowiązujące prawo oraz uregulowania wewnętrzne. Potwierdzeniem stosowania najwyższych standardów jest włączenie firmy w skład RESPECT Index, który wyróżnia spółki zarządzane w sposób zrównoważony i odpowiedzialny, a przy okazji podkreśla ich atrakcyjność inwestycyjną.



Zawsze

1. Zapewnij równy dostęp do informacji dla wszystkich akcjonariuszy.
2. Przestrzegaj obowiązującego prawa i zasad ładu korporacyjnego.
3. Bądź otwarty na dialog z interesariuszami, poszukuj nowych kanałów i narzędzi komunikacji.



Nigdy

1. Nie faworyzuj naszych akcjonariuszy ze względu na posiadane udziały.
2. Nie podawaj do publicznej wiadomości informacji stanowiących tajemnicę firmy.
3. Nie wykorzystuj niepublicznych informacji pozyskanych w toku bieżącej pracy dla osiągnięcia własnych korzyści finansowych.



W razie wątpliwości - skontaktuj się

1. Z bezpośrednim przełożonym.
2. Z komórką odpowiedzialną za relacje inwestorskie/komunikację zewnętrzną.



Relacje z partnerami zewnętrznymi budujemy w oparciu o transparentność, uczciwość, zaufanie i profesjonalizm

Wysokich standardów etyki biznesowej wymagamy nie tylko od naszych pracowników, ale również od partnerów, którym przekazujemy do zapoznania się i przestrzegania Kodeks Etyki, Politykę Antykorupcyjną oraz zasady przyjmowania/dawania prezentów, gratyfikacji, zaproszeń służbowych. We wzajemnych relacjach wymagamy przestrzegania zasady „zero tolerancji dla korupcji”. Kładziemy nacisk na transparentność przeprowadzanych transakcji. Nasze działania biznesowe prowadzimy wyłącznie z podmiotami o sprawdzonej reputacji.



Zawsze

1. Stosuj się do zasad przyjętych w Kodeksie Etyki obowiązującym w KGHM Polska Miedź S.A.
2. Zgłaszaj podejrzenia w zakresie korupcji i nadużyć.
3. Nawiązuj relacje z partnerami zewnętrznymi w oparciu o zasady przejrzystości i pełne poszanowanie ról obydwu stron.
4. Zweryfikuj partnera biznesowego.



Nigdy

1. Nie toleruj i nie stosuj korupcji.
2. Nie toleruj łamania prawa i norm moralnych przez naszych partnerów biznesowych.



W razie wątpliwości - skontaktuj się

1. Z bezpośrednim przełożonym.
2. Z działem odpowiedzialnym za etykę i procedury antykorupcyjne.



Jesteśmy zaangażowani w zrównoważony rozwój świata

Realizowana przez KGHM Polska Miedź S.A. Strategia CSR uwzględnia całokształt społecznych, etycznych i środowiskowych aspektów w działalności biznesowej firmy oraz pełną odpowiedzialność i przejrzystość w zarządzaniu relacjami z interesariuszami, m.in. z pracownikami, klientami, akcjonariuszami, dostawcami i społecznościami lokalnymi. KGHM Polska Miedź S.A. jest członkiem Partnerstwa na rzecz realizacji Celów Zrównoważonego Rozwoju. W listopadzie 2017 roku Zarząd KGHM Polska Miedź S.A. przyjął „Koncepcję i model zarządzania zrównoważonym rozwojem w KGHM Polska Miedź S.A.”, uznając kluczowe dla KGHM obszary zrównoważonego rozwoju, na których będzie się koncentrować - Środowisko, Ekonomia/Gospodarka, Społeczeństwo, Bezpieczeństwo i Efektywność Zasobowa.



Zawsze

1. Działaj w zgodzie z poszanowaniem celów zrównoważonego rozwoju.
2. Przestrzegaj norm ochrony środowiska.
3. Przestrzegaj praw człowieka i dbaj o jego bezpieczeństwo.
4. Prowadź uczciwą politykę zatrudnienia.
5. Płać uczciwie podatki.
6. Stosuj się do zasad ładu korporacyjnego obowiązującego w firmie.
7. Dbaj o pracowników, społeczności lokalne i rozwój regionu.



Nigdy

1. Nie zatrudniaj osób na „czarno”, w tym dzieci.
2. Nie stosuj przymusu fizycznego lub psychicznego oraz pracy przymusowej wobec pracowników.
3. Nie prowadź działalności biznesowej za wszelką cenę.



W razie wątpliwości - skontaktuj się

1. Z bezpośrednim przełożonym.
2. Z działem odpowiedzialnym za komunikację i CSR.
3. Z działem odpowiedzialnym za zrównoważony rozwój.

KGHM Polska Miedź S.A., jako członek Partnerstwa na rzecz realizacji Celów Zrównoważonego Rozwoju, określił pięć kluczowych obszarów dla zrównoważonego rozwoju KGHM - Środowisko, Ekonomia/Gospodarka, Społeczeństwo, Bezpieczeństwo i Efektywność Zasobowa.



Wchodzimy w partnerstwo z licznymi organizacjami krajowymi i międzynarodowymi

KGHM Polska Miedź S.A. jest członkiem kilkunastu krajowych i międzynarodowych organizacji. Ich spektrum działania jest bardzo szerokie, począwszy od organizacji pracodawców, po międzynarodowe organizacje branżowe. W kraju są to organizacje zrzeszające pracodawców, stowarzyszenia gospodarcze, stowarzyszenia branżowe, fundacje. Wśród organizacji międzynarodowych są europejskie i globalne organizacje, które reprezentują interesy firm z określonych sektorów, takich jak metale nieżelazne i metale szlachetne. KGHM Polska Miedź S.A. ma silną reprezentację w globalnych organizacjach, które działają na rzecz rozwoju rynku miedzi. W 2014 roku firma przystąpiła do Global Compact – największej na świecie inicjatywy ONZ na rzecz społecznej odpowiedzialności biznesu i wspierania zrównoważonego rozwoju.



Zawsze

1. Bądź aktywnym uczestnikiem dialogu między organizacjami branżowymi w kraju i na świecie.
2. Bądź otwarty na współpracę z przedstawicielami świata nauki i biznesu, celem osiągnięcia wspólnych korzyści i wypracowywania innowacyjnych rozwiązań.



Nigdy

1. Nie wykorzystuj swojej pozycji w ramach organizacji, do których należysz, celem wywierania niedozwolonej presji na konkurentów.



W razie wątpliwości - skontaktuj się

1. Z bezpośrednim przełożonym.
2. Z działem odpowiedzialnym za koordynację krajowych i międzynarodowych organizacji branżowych.

Kontakt

Departament Wdrażania Strategii
i Zrównoważonego Rozwoju
KGHM Polska Miedź S.A.

ul. M. Skłodowskiej-Curie 48, 59-301 Lubin
tel.: +48 76 747 82 00

www.kghm.com

Materiał zdjęciowy wykorzystany
w publikacji pochodzi z zasobów
KGHM Polska Miedź S.A.

Opracowanie graficzne:
Grzegorz Lorek

Na zlecenie:
**Departamentu Wdrażania Strategii
i Zrównoważonego Rozwoju**